

令和元年度 第1回

茨木市国民健康保険運営協議会

- 日 時 令和元年6月5日（水）  
午後2時から
- 場 所 茨木市役所南館3階防災会議室

《次 第》

- 1 茨木市国民健康保険運営協議会会長の選任について
- 2 茨木市国民健康保険運営協議会副会長の選任について
- 3 会議録署名委員の選任について
- 4 その他

令和元年度国民健康保険特別会計予算について

次回開催予定

令和元年度第2回茨木市国民健康保険運営協議会

日時 令和2年2月

場所 未定

# 令和元年度茨木市国民健康保険事業特別会計予算について

歳入	予算額	対前年度比
保険料	5,678,723千円	100.3%
国庫支出金	10千円	100.0%
府支出金	18,711,632千円	96.1%
繰入金	2,241,794千円	97.8%
繰越金	100,000千円	—
諸収入	68,544千円	93.7%
<b>合計</b>	<b>26,800,703千円</b>	<b>97.5%</b>

歳出	予算額	対前年度比
総務費	419,263千円	105.9%
保険給付費	18,331,454千円	95.4%
事業費納付金	7,506,905千円	99.8%
保健事業費	381,037千円	206.1%
諸支出金	112,044千円	91.1%
予備費	50,000千円	100.0%
<b>合計</b>	<b>26,800,703千円</b>	<b>97.5%</b>

被保険者数(年平均)		28年度 (決算)	29年度 (決算)	30年度 (決算見込)	令和 元年度 (当初)
被保険者	人数	62,267	58,525	55,815	53,724
	対前年度比	▲ 4.37%	▲ 6.01%	▲ 4.63%	▲ 3.75%
世帯数 (年平均)	世帯数	38,200	36,645	35,526	33,295
	対前年度比	▲ 2.69%	▲ 4.07%	▲ 3.05%	▲ 6.28%

## <令和元年度の取り組み>

### ◆重複服薬者への健康相談事業の実施

重複服薬者に適正な服薬を促すため、大阪府国民健康保険団体連合会へ委託し、重複服薬者を対象に、薬剤に関する専門的な知識を有する保健師が電話で健康相談を実施する。また、その後の追跡調査により効果検証を行う。

### ◆保険料納付コールセンターの拡充

滞納繰越分の収納率向上を図るため、財産調査の補助事務や分割納付不履行者への納付勧奨業務等を、外部委託により実施している保険料納付コールセンター業務を拡充し、実施する。

### ◆いばらき健康マイレージ事業の実施

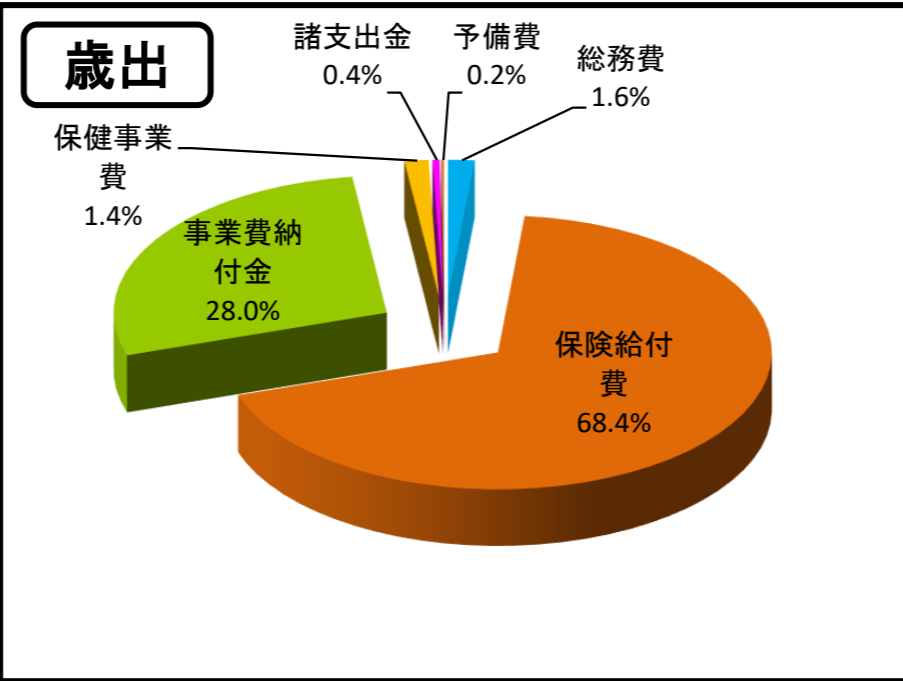
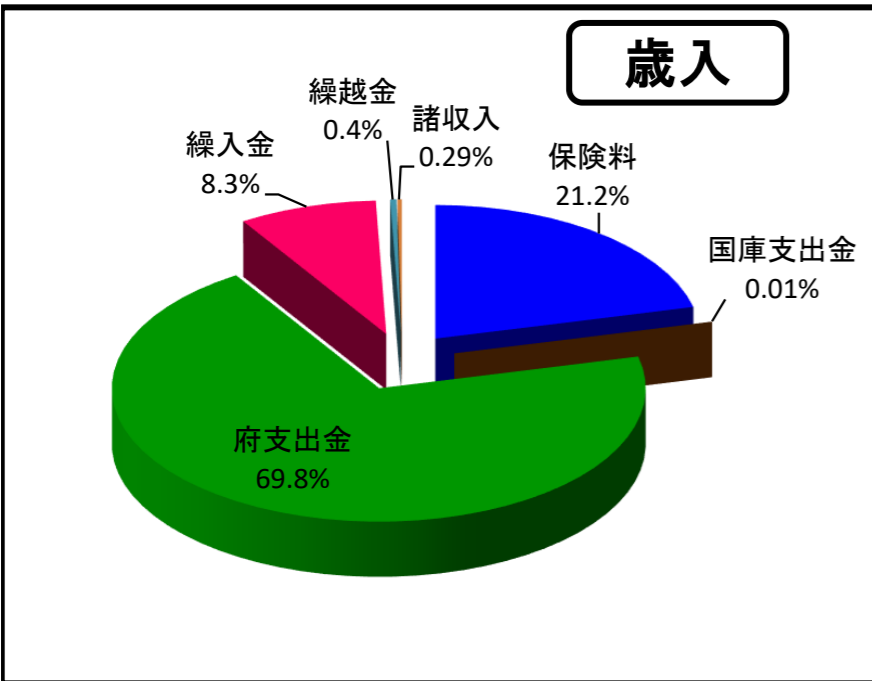
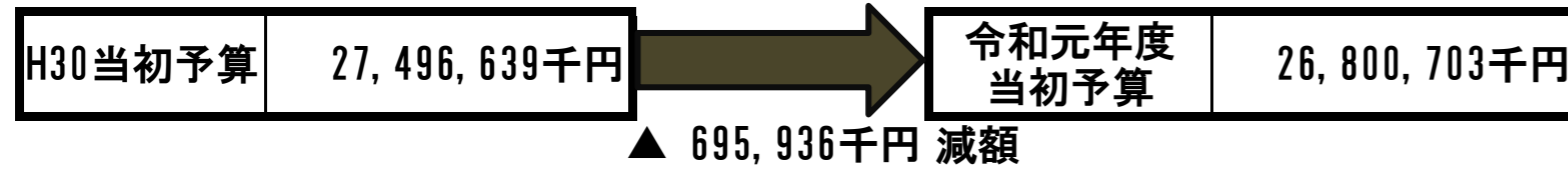
健康寿命の延伸や生活の質の向上を図るため、30代～50代の運動習慣の機会が少ない市民を対象に、歩行や健診の受診等の健康活動に対してポイントを付与する事業を実施する。

### ◆特定健診受診率向上対策の充実

伸び悩んでいる特定健診受診率向上を図るため、生活習慣病等で医療機関にかかっている特定健診未受診者を対象に、地域薬局薬剤師が健診の受診勧奨を行う。

### ◆医薬連携による糖尿病性腎症の重症化予防事業の継続

糖尿病性腎症の重症化を予防するため、昨年度に引き続き、糖尿病性腎症で治療中の被保険者に対し、医師会・薬剤師会の協力のもと、主治医と薬剤師が連携して生活習慣改善や服薬の支援などを行う。



保険料	被保険者に負担していただく料金
国庫支出金	国からの負担金・支出金
府支出金	府からの負担金・支出金
繰入金	一般会計からの繰入金
繰越金	前年度繰越分
諸収入	手数料や延滞金等

総務費	職員給与費及び事務費用
保険給付費	医療費等の支払費用
事業費納付金	大阪府に納める国保の運営財源
保健事業費	保健事業のための費用
諸支出金	償還金等