

次なる  
茨木へ。

茨木には、次がある。

| 広 | 報 |

# いばらき

Ibaraki  Monthly

市議会だより合併号

令和6年

1

2024年



## Pick Up

- 08 補正予算第4号が可決
- 08 インフルエンザワクチン接種  
費用助成の対象接種期間
- 23 消防出初式
- 42 いばらき冬あそび



防災スローガン

新年は気持ち新たに防災対策を見直そう

## 安全・安心、そして共創のまちへ



明けましておめでとうございます。  
市民の皆さまにおかれましては、輝かしい新年を健やかに迎えのこととお喜び申し上げます。

昨年は、皆さまの活動が復活する一方で、物価高騰や酷暑が続きました。市としては、**プレミアム付商品券の発行、小学校給食費の無償化、インフルエンザのワクチン接種助成**等、皆さまの暮らしを支えてまいりました。今年も対策を継続し、**プレミアム付商品券の追加販売**を行います。また、猛暑・厳寒対策として、皆さまの避難所ともなる**小中学校体育館の空調設置**も着実に進めてまいります。

昨年、本市が全国に誇れる**文化・子育て複合施設「おにクル」**が開館し、予想をはるかに越える多くの、そし

て全世代の皆さまのご利用をいただいております。「おにクル」は、皆さまの活動をつなぎ、育てる中心地として成長してまいります。いつでも誰でもお越しく下さい。今年、やまとまちをつなぐ活動拠点として、安威川ダムに公園「**ダムパークいばきた**」が**順次オープン**してまいります。ご期待ください。

本年も、誰もが**安全・安心を実感できるまち**、そして多種多彩な人たちと**みんなでつくる共創のまち**へ歩みを進めてまいります。「**次なる茨木**」へ一層のご支援とご協力を賜りますようお願い申し上げます。

茨木市長 **福岡洋一**



### 🔥 おにクル 開館記念イベント「つぎのイロドリ」を開催



11月26日に文化・子育て複合施設「おにクル」の開館記念イベント「つぎのイロドリ」を開催しました。  
当日は「100人で！テープカット」などのオープニングセレモニーや開館記念式典などを実施したほか、館内外で多くの市民団体がさまざまなワークショップやステージプログラムを企画。この日だけで来場者が1万5千人を超え、大盛り上がりとなりました。

👉 約130人が参加したテープカット

👉 大きなお面の鬼さんたちが、「茨木童子」と一緒に登場



※開館当日の様子は41ページにも掲載しています。

# もっと「人」が主役のまちへ

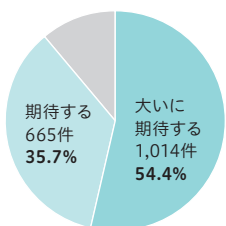


さまざまな人が出会い、にぎわいが生まれ、活動が景色になる。そんな「人」中心のまちづくりを皆さんと一緒に実践しています。

本市の中心市街地は、東西に阪急とJRの2つの駅が位置し、その中間には市役所やおにクル、南北へは緑豊かな元茨木川緑地が延びています。自分らしくゆっくり過ごせる「憩い」の場でありながらも、さまざまな人が出会い、交流する「活動」の場でもある。そんな「茨木らしい」幸せや豊かさを感じるまちなかにするため、整備や検討を進めています。皆さんと一緒に取り組んでいる、「人」が主役のまちづくりをご紹介します。

## 市民Voice

「人が中心の歩いて楽しいまちをめざすことについてどう思いますか」という質問に対し、およそ9割の方が「大いに期待する」「期待する」と回答しました。



(令和4年8月実施「阪急茨木市駅西口再整備に向けたアンケート」より)





01

# みんなの憩いの空間 元茨木川緑地・デザイン



① ベンチに座ってゆっくりできる

② 高橋交差点周辺で楽器演奏や屋台を楽しむ  
(11/26開催「いばらり」の様子)

③ 広々とした開放的な空間に

おにクルと一緒に  
お立ち寄りください

公園緑地課  
佐野拓夢



公園緑地課 ☎620・1654

問合せ

として進化していきます。

たり、交流を楽しんだり、

す。四季の移ろいを体感し

ベントなどでも活用されま

りの「高橋」交差点周辺はイ

更新を進めるほか、中央通

樹高を揃えたり、サクラの

する取組を進めています。

憩いの場に「リ・デザイン」

るだけでなく、滞在できる

てきた元茨木川緑地。老木

や老朽化した施設を更新す

豊かな緑とサクラ並木の

美しい景観で長年親しまれ

てきた元茨木川緑地。老木

や老朽化した施設を更新す

02

## みんなで育てる広場

# おにクル が完成



共創推進課 ☎631・0277

問合せ

体になぎわいを広げていきます。

館者をまきこみながら、まち全

人の目にとまり、たくさんの来

スペースでの活動が立ち寄った

やエントランスなど、オープン

生み出す「共創の中心地」。広場

施設おにクルは、交流や活動を

さまざまな機能が集まる複合

## まちなかマップ

多くの人々が利用する2つの駅前と、それらを結ぶストリート、その中心に位置する公園と緑地を一体的にとらえ、整備を進めています。



④ 11/26にオープンしたおにクル

※開館セレモニーなどの様子は2・41ページをご覧ください。

## 中央通り・東西通りを 人が主役になり、まちの魅力をつなぐメインストリートへ



東西通り

2040年頃のイメージ

中央通り

① 活動や交流が広がり、にぎわいのあるストリート

② 豊かな緑に包まれ、落ち着いたストリート

「茨木市東西軸ストリートデザインガイドライン(素案)」より

都市政策課  
田中優輝

目的地までの移動も  
楽しくなるまちをめざします



③ 滞在や活動ができる楽しい道路空間に  
(11/25・26実施の社会実験「みちりノ」の様子)

問合せ先  
都市政策課 ☎620・1660

おにクルや駅前などのにぎわいをまちなか全体へと拡げるため、東西に延びる2つのメインストリートをも「歩きやすく、歩きたくなる」ようにしていく取組を進めています。みんなで描いた道のデザインは、「にぎわいと交流を育む「中央通り」と、良質で落ち着いたきのある「東西通り」」。2つのメインストリートが、人と人、活動と活動をつないでいきます。

## 駅前を 魅力ある都市空間へ

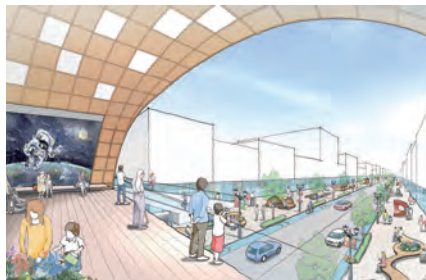
### IBARAKI STREET ACTION (社会実験) を実施します

市役所前の道路の一部を通行止めにし、空間のデザインやテーブル・イスなどのファニチャーを配置して、人々の行動や人流の変化を検証・共有する社会実験を行います。

とき ① 11/19(金) 8:00~18:00

② 11/20(土) 10:00~16:00 ※荒天中止  
※通行止は11/19(金) 6:00~1/20(土) 17:00

問合せ先 公園緑地課 ☎620・1654



問合せ先  
市街地新生課 ☎620・1821

駅前には、単なる交通の乗り換え地点としてだけでなく、商業や文化など、市民生活を支える拠点。ワークショップなどでもいただいたアイデアを参考に、生活に彩りをもたらず機能を配置し、市の玄関口にふさわしい魅力ある都市空間の創出をめざしています。

④ いつもとちょっと違う非日常  
⑤ まちの顔・周辺とのつながり

※JR茨木駅西口周辺まちづくりワークショップでのアイデアを重ね合わせたイメージ図です。

⑥ 駅前を自由に滞在できる広場に  
(11/26実施の社会実験「いばソト」の様子)



中心市街地のまちづくりに  
関する詳細はこちら



Enjoy!  
おにクル

# おにクルぶつくばーくへようこそ!

ゆっくり過ごしたくなる「本の公園」 問合せ おにクルぶつくばーく ☎622・2476



5階メインライブラリーは  
6階とつながる開放的な空間

## 館内を歩くだけで

## 「本」と出会える

11月に開館したおにクルは、2階以上の館内全体がまるで公園のように楽しめる図書館になっています。何気なく公園に立ち寄って思いがけず素敵な人や風景に出会うように、館内のいたる所で「本」に触れることができます。5・6階をメインフロアとして、各階にテーマ別の本棚が設置されているため、こどもの健診に来たついでに「えほんひろば」で絵本に親しんだり、各階のテラスで外の景色を見ながら読書をしたりと、楽しみ方は十人十色。ぶつくばーくで、あなただけの過ごし方を見つけてみてはいかがでしょう。

案内パンフレットを  
館内で配付中!



3階 譜面台を思わせるデザインのカウンターで建築や音楽・芸術系の本やコミックが読める 4階 ホール公演前に雑誌や旅行書などを読みながら待ち時間を過ごせる 6階 調べ物や探したい本がある時は、レファレンスサービスの利用が可能



手持ちのスマホや  
タブレットを使って、館内で  
電子雑誌が読み放題!

手持ちのタブレットなどを使えば、館内では利用申請なしで電子雑誌を自由に読むことができます。

※アプリ「dマガジン」のダウンロードが必要。  
※おにクルのWi-Fiに接続する必要があります。Wi-Fiは1回2時間、1日3回までご利用いただけます。



▲詳細はこちら



ふた付きの飲み物は  
持ち込みOK!

1階カフェでも  
テイクアウト可能

5・6階の間には座って  
読書できる階段が  
できました！



おにクルの計画段階で市民の方から出た意見を設計に反映。「階段・芝生に座って本を読みたい」「こまれるスペースが欲しい」といった声から、多彩な読書スペースを実現しました。ほかにもくつろぎやすいローチェアや、景色を楽しめる窓際の席など、図書館での滞在を充実させるための設備が満載です。

## 「あつたらいいな」の 声から実現しました



鳥の巣箱がモチーフの「ブックハウス」。それぞれ異なるテーマの本が入っているので、お気に入りの“巣”を探そう



本棚に囲まれ  
リラックスできる  
場所もたくさんあります



おにクル  
×  
ヤノベケンジさん  
詳細はこちら



「おはなしのいえ」の上にも  
ヤノベケンジさんの  
作品の《シブス・  
キャット》



## わくわくする空間で 絵本の世界にひたる

2階の「えほんひろば」からつながる「おはなしのいえ」。ジブリ映画『耳をすませば』の背景美術制作でも知られる市内在住の画家・井上直久さんが監修を手がけました。本市出身の現代美術作家・ヤノベケンジさんの作品も、「おはなしのいえ」屋根上と5階書棚上に期間限定で展示。絵本のワンシーンのような空間に心をときめかせながら、さまざまな絵本を楽しめます。



「おはなしのいえ」の  
周囲は人工芝

「おはなしのいえ」  
の中で、心おどる  
読書体験を！



## ご利用案内

**開館時間** 9:30～21:00

※平日20:00～、土日祝19:00～は資料閲覧・自動貸出機・自動返却機のみ利用可能(予約コーナーの受取不可)

**休館日** 毎月第2・4月曜  
(祝日の場合は翌日、12/29～1/3と重なる場合は前週の火曜)

### 返すとき

返す資料は、北側・西側玄関横と1・2・5階にある返却ポストに入れるだけで返却できます(CDの返却は、館内の返却ポストのみ)。



### 借りるとき

茨木市内に在住・在勤の方は、一般利用登録をして資料の貸出ができます。借りる資料は、1・2・5階にある自動貸出機で貸出可能。また、予約した資料は5階の「予約受取コーナー」で受け取れます。



## ー補正予算第4号ー

# 1 長期化する物価高騰等に対する支援等

総額 34 億 6,930 万円

長期化する物価高騰等への支援や直面する行政ニーズ・行政課題等に対応する事業を実施するための補正予算第4号が、12月の市議会定例会で可決されました。主な内容は以下のとおりです。詳細は右図読み取りからご覧ください。☎財政課 ☎ 620・1612



## ■物価高騰対策

### 非課税世帯への価格高騰緊急支援給付金の支給

エネルギー・食料品価格等の物価高騰による負担増を踏まえ、特に家計への影響が大きい住民税非課税世帯等に対し、1世帯当たり7万円を支給する。詳細は右下図読み取り参照。(22億1,606万円)

**対**基準日(令和5年12/1)に、市に住民登録があり、世帯全員の令和5年度分の住民税均等割が非課税である世帯(住民税が課税されている者の扶養親族等のみからなる世帯は除く)、**申**市から価格高騰緊急支援給付金(3万円)の給付を受けた人は申込不要(昨年12月中旬から案内を送付)、それ以外の方は、市が1月上旬から順次送付する確認書を、返送またはオンラインで手続き、**問**同給付金コールセンター ☎ 655・0159



### プレミアム付商品券の発行(第2弾)

厳しい経済環境にある市民生活や事業活動を支援するため、第1弾に引き続き、市内飲食店や小売店舗等で利用できるプレミアム付商品券(2,000円で5,000円分の買い物ができる)第2弾を追加販売する。詳細は裏表紙参照。(8億226万円) **問**専用コールセンター ☎ 0120・997・544



## ■交通安全施策の推進

### 自転車乗車用ヘルメットの着用支援

自転車乗車用ヘルメットの着用を支援するため、ヘルメットの購入に係る費用を補助。(64万円) **対**安全基準(SGマーク等)を満たした自転車乗車用ヘルメットを令和6年1月以降に購入した65歳以上の市民、**限**200人(多数の場合抽選)、**上**限3,000円(1人1回)、**申**1/15~2/29に、右図読み取りから申込、**問**交通政策課 ☎ 647・2916



## ■就農環境の整備

### 就農者育成施設等の整備

農業従事者の担い手不足の解消に向け、就農意欲のある非農家を育成するため、営農活動に必要な倉庫や農業用ハウス等の整備やトラクタ等の機器を購入する。(3,232万円) **問**農林課 ☎ 620・1622



# 2 インフルエンザワクチン接種費用助成の対象接種期間は1/31まで

インフルエンザの流行を防ぐため、昨年10月から子どもと妊婦のインフルエンザワクチン接種費用を助成しています。インフルエンザワクチン接種費用の助成対象となる接種期間は1/31までですので、ご注意ください。なお、協力医療機関(右図読み取り参照)以外で接種された人の費用助成の申請期限は3/31までです。早めの申請をお願いします。☎子ども支援センター ☎ 624・9301



各施設の休館日等は市HP等でご確認ください。

**問**問合先、**✉**メールアドレス、HP ホームページ、**保**一時保育あり(原則有料、詳細は事前にお問い合わせを)



イベントや行事等は変更・中止等の可能性があります。開催の有無や申込方法等でご不明な点がございましたら、市・各主催団体 HP または☎・☎でご確認ください。

### 3 子宮頸がん・乳がん検診無料クーポン券は早めのご利用を

子宮頸がん・乳がん検診無料クーポン券の有効期限は3/31までです。対象者には昨年7月にクーポン券を送付しています。まだ利用していない人は、早めに検診を受けましょう。

☑️子宮頸がん検診= 20歳、乳がん検診= 40歳（昨年4/1時点）、☑️昨年4/1以降に自己負担で受けた人は受診料を返還しますので、3/31（消印有効）までに、無料クーポン券（原本）・領収書・その他受診が確認できるもの（郵送の場合は写し）・本人確認書類（郵送の場合は写し）、本人名義の銀行口座通帳（写）（名義・店番・口座番号がわかるもの）、申請書（健康づくり課で配付、市HPからダウンロード可）を、直接、同課☎625・6685



### 4 奨学金（入学支度金）を支給～高等学校等への進学を応援します～

☑️次の全てに該当する人、①2/1時点で本人と保護者が本市に居住し住民基本台帳に記載されている、②高等学校等に入学予定、③市民税非課税世帯（生活保護・里親世帯を除く）、または家計の急変等特別な事情があり、市教育委員会が認めた人（要相談）、☑️第1子= 10万円、第2子以降= 18万円（平成13年4/2～21年4/1生まれの兄弟姉妹が同一世帯にいる場合、第2子として支給。該当者が2人以上の場合、1人は第1子として支給）、☑️返済不要、☑️1/4～3/31（消印有効）に、申請書（学務課で配付、右図読み取りからダウンロード可）を、郵送（配達状況が確認できる方法）または直接、〒567-8505 同課☎620・1684



#### 奨学金事業への寄附にご協力を

市では、奨学金制度を運営しているため、市奨学金事業充当基金を設置しています。基金への寄附にご協力ください。

### 5 刑務所作業製品の展示・販売等を行う 社会を明るくする運動「矯正展」を開催

法務省主催「社会を明るくする運動」の市における取組の一環として、刑務所作業製品等の広報を兼ねた矯正展を開催します。

☑️1/27(土)・28(日)、①10:00～19:00・②11:00～16:00、☑️イオンモール茨木ジョイプラザ、☑️①刑務所作業製品（タンス、テーブル、枕カバー、エプロン、革靴、ベルト、バッグ、石けん、折り紙、おもちゃ等）の展示・販売、浪速少年院による活動パネル展示・販売、②輪投げコーナー、☑️地域福祉課☎620・1634

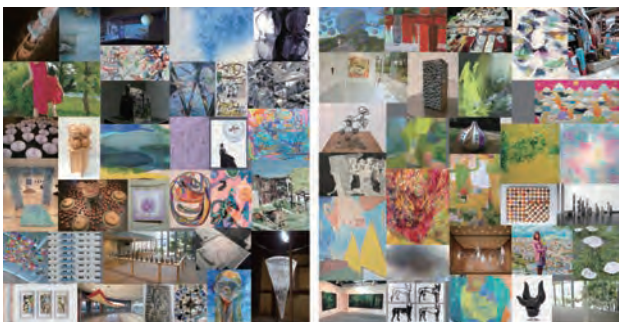


刑務所作業製品の一例

### 6 現代美術－茨木50回記念特別企画展

☑️1/14(日)～21(日)、10:00～19:00（21日は17:00まで）、

☑️所にクル1階、ソシオ1（永代町4-212）1階元銀行スペース、☑️開催50回を記念した特集作家経験者有志による現代美術作品展、☑️詳細は右図読み取り参照、☑️文化振興課☎620・1810



#### 同時開催イベント

現代美術－茨木2023展「行き来するかたち」

☑️1/15(月)～21(日)（16日を除く）、10:00～19:00（21日は17:00まで）、☑️生涯学習センターきらめきホールほか、☑️特集作家（川口洋子さん、ナミキキヨタカさん、丸山まどかさん）と公募による現代美術作品展、☑️文化振興課☎620・1810



## 福祉・人権

### 要介護認定の有効期間にご注意を

要介護認定には、有効期限があります。更新手続きは有効期間満了60日前から可能ですので、引き続きサービス利用を希望する場合は、必ず有効期間内（できれば有効期間満了1か月前まで）に更新手続きをしてください。問長寿介護課 ☎620・1637

### 高齢者ごいっしょサービスのご利用を

在宅で生活しているおおむね65歳以上の要支援・要介護認定者で認定調査結果の認知症高齢者日常生活自立度がランク2以上の人、内認知症高齢者が外出する際の付き添い、認知症高齢者の家族が外出等の際の見守り、1回2時間以内、1か月当たり10時間以内、**¥1時間500円、申長寿介護課 ☎620・1637**

### おむつ代の医療費控除に必要な書類を発行

初めておむつ代の医療費控除を受けるには、医師が発行した「おむつ使用証明書」が必要です。ただし、2年目以降で次の要件に該当する人は、医師の証明に代えて市が交付する確認書で手続きができます。

**対**要介護認定にかかる主治医意見書

で、障害高齢者の日常生活自立度（寝たきり度）がBまたはCランクの人で、尿失禁の発生可能性が「あり」と記載されている人、問長寿介護課 ☎620・1637

### 介護保険サービスの利用者負担額を軽減

社会福祉法人が提供するサービスを利用する場合、一定の要件に該当する人の利用者負担の一部を軽減します。

**対** 次のA～Cいずれかに該当する人  
A 次の全てに該当し、市が認定した人  
① 市民税非課税世帯、② 世帯の年収が単身世帯で150万円（世帯員が1人増えるごとに50万円加算）以下、③ 世帯の預（貯）金等の額が単身世帯で350万円（世帯員が1人増えるごとに100万円を加算）以下、④ 日常生活のために必要な資産以外に活用できる資産がない、  
⑤ 医療保険の扶養家族ではない、⑥ 親族等の援助が期待できない、⑦ 介護保険料を滞納していない、  
B 生活保護受給者、  
C 中国残留邦人等の円滑な帰国の促進並びに永住帰国した中国残留邦人等及び特定配偶者の自立の支援に関する法律による支援受給者、  
内 A 利用者負担額（10%相当分）、食費・居住費・宿泊費・滞在費の25%（ただし、老齢福祉年金受給者は50%）、  
B・C 個室居住費または滞在費全額、  
問 利用先の社会福祉法人または長寿介護課 ☎620・1639

## 介護保険サービス利用者に対する所得税等の医療費控除

問申告方法=市民税課 ☎620・1614、控除対象=長寿介護課 ☎620・1639

次の介護保険サービスは、所得税等の医療費控除の対象となります。また、医療費控除の対象外の介護サービスでも、介護福祉士による喀痰吸引等が行われたときは、当該サービス自己負担額の1/10が対象となります。詳細はお問い合わせください。

**【施設サービス】** ①特別養護老人ホーム（地域密着型を含む）での介護費に係る自己負担と食費・居住費に係る自己負担として支払った額の1/2に相当する額、②介護老人保健施設と介護療養型医療施設、介護医療院での介護費と食費・居住費に係る自己負担額  
**【居宅サービス等（介護予防サービスを含む）】** ①医療系サービス（※1）の介護費に係る自己負担額、②医療系サービスと一緒に利用した、その他の対象サービス（※2）の介護費に係る自己負担額

※1 訪問看護、訪問リハビリテーション、居宅療養管理指導、通所リハビリテーション、短期入所療養介護、定期巡回・随時対応型訪問介護看護（※3）、看護小規模多機能型居宅介護（生活援助中心型を除く医療系サービスを含む組み合わせにより提供されるもの）  
※2 訪問介護（生活援助中心型を除く）、夜間対応型訪問介護、訪問入浴介護、通所介護、地域密着型通所介護、認知症対応型通所介護、小規模多機能型居宅介護、短期入所生活介護、定期巡回・随時対応型訪問介護看護（※3を除く）、看護小規模多機能型居宅介護（生活援助中心型を除く医療系サービスを含まない組み合わせにより提供されるもの）、介護予防・日常生活支援総合事業の訪問（通所）介護相当サービス（生活援助中心型を除く）  
※3 一体型で訪問看護を利用



### いばらきオレンジかふえのご利用を

時 ①1月11日（木）・24日（水）・②18日（木）、午後2時から、**所** ①シニアプラザ いばらき、②葦原多世代交流センター、**内** 交流会、**¥100円**、**備** その他のかふえの詳細は



### 福祉なんでも相談会

左上図読み取り参照、**問**福祉総合相談課 ☎655・2758

時 2月3日（土）、午後2時～4時、**所** プラザ 茨木3階エスカーレーター横、**内** コミュニティソーシャルワーカーと地域包括支援センターによる困りごと

暮らしのガイド

相談、問（福）慶徳会常清の里（CSW）  
646・5601

共同募金に609万円の善意

昨年10月から実施した「共同募金運動」に、609万8742円（昨年11月30日現在）の善意が寄せられました。これは、府共同募金会へ送金し、市内社会福祉団体等へ交付され、地域福祉に活用されます。ご協力ありがとうございました。問 社会福祉協議会 ☎627・0033

健康保険・年金

夜間・休日窓口を開設！国民健康保険料、市税・清掃手数料！

**時【夜間】** 1月22日(月)、午後8時まで、  
**休日** 28日(日)、午前9時～午後5時、  
**所** ①国民健康保険料 市役所本館1階7番窓口、②市税・清掃手数料 市役所本館2階13番窓口、**備** 夜間と休日は、本館東玄関横の地下通用口から入り、守衛室に声をかけてください。**問** ①保険年金課 ☎620・1631、②収納課 ☎620・1616

産前産後期間の

国民健康保険料減免の開始

**時** 出産日（予定日）が属する月の前月から4か月間（多胎妊娠は3か月前から6か月間）のうち、1月1日以降

分、**対**国民健康保険

被保険者で出産・出産予定日が11月以降の人、**申** 出産予定日の6か月前から、下



図読み取りから申込ままたは、届出書電話で請求または市HPからダウンロード可）と出産予定・出産日が確認できる書類（写）を、郵送・直接、〒567-8505 保険年金課（国保） ☎620・1631

①国民健康保険料・②後期高齢者医療保険料の納入済額通知書を送付

昨年中に国民健康保険料を納付された世帯主・後期高齢者医療保険料を納付された人へ、1月下旬に各保険料の納入済額通知書を送付します。なお、確定申告や年末調整には、納付に係る証明書の添付は必要ありません。  
**時** ①1月29日・②22日、**問** 納付コールセンター ☎665・5222（月曜日は正午～午後5時）

このような電話は詐欺です！

市職員や銀行員を名乗る人から、「医療費の還付金があり、文書を送ったが返信がないため連絡しました」「ATMに携帯電話を持って行ってください」との電話がかかり、預貯金を振り込ませる詐欺が相次いでいます。ATMの操作で還付金が戻るとは絶対ありません。このような電話があったときは、家族や警察等に相談してく



ださい。問 保険年金課（高齢） ☎620・1630

予約年金相談のご利用を

**時** 1月16日(火)、午前10時～正午・午後1時～4時、1人15分間、**所** 保険年金課、**定** 先着15人、**内** 吹田年金事務所相談員による年金記録等に関する相談（共済年金を除く各種年金）、**持** 年金手帳、基礎年金番号通知書、厚生年金被保険者証、年金証書、身分証（顔写真付き以外は2点必要）、職歴メモ等（本人以外の場合は指定様式の委任状）、**申** 1月4日、午前9時から、下図読み取りから申込ままたは、電話で同課（年金） ☎620・1632



障害年金予約相談のご利用を

**時** 1月12日(金)・22日(月)・31日(水)、午前9時30分～午後0時20分・午後1時30

分～4時20分、**所** 保険年金課、**定** 各日先着6人、**内** 社会保険労務士による障害基礎年金受給手続に

関する相談（障害厚生年金を除く）、**持** 年金手帳、基礎年金番号通知書、厚生年金被保険者証、年金証書、医療機関受診等に関するメモ、身分証等（本人以外の場合は委任状）、**申** 右図読み取りから申込ままたは、電話で同課（年金） ☎620・1632



20歳になったら国民年金

20歳になってから2週間程度で、日本年金機構から国民年金加入のお知らせや納付書等が送付されますので、保険料を納付してください（厚生年金等の加入者を除く）。令和元年10月1日以前に20歳になった人は、国民年金加入の届出が必要でしたが、それ以降の人で日本年金機構から加入のお知らせ等の書類が届いた人は届出の必要はありません。加入のお知らせが届かない人は、手続きが必要な場合がありますので吹田年金事務所までお知らせください。なお、保険料の納付が困難な場合は、免除・納付猶予・学生納付特例制度がありますのでご相談ください。**問** 保険年金課（年金） ☎620・1632

昨年の公的年金等の源泉徴収票が送付されます

日本年金機構から、昨年の公的年金

金等の源泉徴収票が1月中旬頃から順次送付されます。源泉徴収票が届かない人は吹田年金事務所へご連絡ください。市では発行していませんのでご注意ください。☎**同事務所**☎06・6821・2401

## 税金

### 今月の納付(1月31日(水)まで)

- 市・府民税普通徴収第4期分
- 国民健康保険料普通徴収第8期分
- 後期高齢者医療保険料普通徴収第7期分
- 介護保険料普通徴収第10期分
- 一般廃棄物処理(清掃)手数料第3期分
- 労働保険料第3期分

### 償却資産の所有者は1月31日までに申告を

固定資産税は、土地・家屋のほか、事業に使用する機械や備品、構築物等にも課税されます。1月1日現在、市内に償却資産(事業用資産)を所有している場合は、1月31日までに市への申告が必要です。なお、申告には、電子申告サービス[eTAXI]も利用できます。詳細は地方税共同機構HPをご覧ください。

先月中旬に送付した申告書等が届いていない場合や、初めて申告される場合はご連絡ください。また、新たに課税標準額の特例(税額の軽減)の対象となる資産は申告が必要です。詳細は申告の手引きや市HPをご覧ください。☎**資産課税**☎620・1615

### 農耕作業用自動車の所有者は申告を

乗用装置のあるトラクタ、コンバイン、田植機等の農耕作業用自動車は軽自動車税が課税されます。公道走行の有無に関わらず登録が必要です。申告をお願いします。☎**業者発行の販売証明書、届出者の本人確認書類(運転免許証・マイナンバーカード等)**を直接、市民税課☎620・1614



### スマホから確定申告ができます

国税庁HPの確定申告書作成コー

ナーでは、画面の案内に沿って金額等を入力することで、税額等が自動的に計算され、計算誤りのない申告書を作成できます。さらに、マイナンバーカードを使ってe-Taxで送信(提出)することも可能です。ぜひご利用ください。☎**茨木税務署**☎623・1131

### 給与支払報告書は住所地の市町村へ

給与支払者は、金額に関わらず全従業員の給与支払報告書を作成し、従業員の1月1日時点の住所地の市町村に1月31日までに提出してください。☎**市民税課**☎620・1614

### 原付自転車等の廃車・名義変更は3月31日までに

4月1日時点の原動機付自転車・軽四輪(三輪)自動車等の所有者に、来年度の軽自動車税が課税されます。廃車・盗難等で所有しなくなった人や、所有者が変わったのに名義変更していない人、ほかの地域登録(他市や他府県のナンバープレート)のまま変更していない人は、必ず3月31日までに手続きをしてください。3月下旬は窓口が混雑しますので、早めに手続きをお願いいたします。業者等に代理手続きを依頼した場合は、手続きが完了しているか必ず確認してください。

☎**原動機付自転車**(125cc以下のバイク)・**小型特殊自動車**☎市民税課☎

620・1614、軽自動車(四輪・三輪)☎**軽自動車検査協会高槻支所**☎050・3816・1841、軽二輪・小型二輪(125cc超のバイク)☎**大阪運輸支局**☎050・5540・2058、自動車税☎**三島府税事務所**☎627・1121

## 教育・子ども

### 教育委員会定例会の傍聴を

☎**時**1月29日(月)、午後2時から、☎**所**市役所南館6階会議室、☎**備**一部非公開の場合あり、☎**教育政策課**☎620・1680

### 養育費確保等支援事業補助金の申請を

☎**対**児童扶養手当の支給を受けている、または同等の所得水準にある市民、☎**内**養育費の取り決めに係る公正証書等の作成費用や、養育費保証契約に係る保証料を補助、☎**備**補助額等詳細は下図読み取り参照、☎**こ**ども政策課☎620・1625



### 不登校やひきこもり、ニート等の相談は「くるす」で

☎**所**子ども・若者自立支援センター「くるす」(片桐町4-1-7)、☎**対**15〜39歳の不登校、ひきこもり、ニート等のこと☎**も**・若者または保護者、☎**内**面談、訪問支援、居場所利用、同行支援、☎**同**問合せ

暮らしのガイド

いばらき **大学探訪**  **今月は 立命館大学** **問政策企画課** ☎ 620・1605



**立命館大学大阪いばらきキャンパスが大きく変わります!**

今年4月、立命館大学大阪いばらきキャンパス(OIC)に映像学部・研究科、情報理工学部・研究科が移転し、6学部・7研究科体制となり、学生数は現在の約7,000人から1万人規模に拡大します。

今回の学部移転を機に、“地域に開かれたキャンパス”というOICの理念を発展させ、社会とつながり、新たな価値を創出し続ける実証実験の場をめざす「ソーシャルコネクティッド・キャンパス構想」を打ち立てました。

建設が進む地上9階建の新棟はその中心であり、行政や企業とも連携したさまざまな企画を予定しているほか、市民利用も可能な1階部分には、食堂やホール、VR等の体験スペースなど、地域と大学・学生が交流する拠点が多数配置されます。

問合先 同大学 OIC 地域連携課 ☎ 665・2550

ンター ☎ 646・5526 (火・日曜日、祝日休み)  
**不登校・ひきこもりで悩む親の相談会**

時 1月12日(金)、午後2時〜5時、**所** 良宜いのち・愛・ゆめセンター分館内、**対** 不登校、ひきこもりのこども・若者の保護者、**定** 先着3人、**内** こどもの向き合い方、相談先や支援情報を得る場 **申** 電話でひきこもり・家族支援ネットワーク ☎ 090・9257・3903

**入学する小・中学校をお知らせ**

市立小・中学校へ入学する児童・生徒の保護者に、1月中旬に就学通知書を発送します。届かない場合は、ご連絡ください。市教育委員会では、現住所により入学する学校を指定していますが、他校区への転居が決まっている場合や、身体的事由等の特別な事情がある場合には、就学指定校を変更できることがありますので、ご相談ください。

**対** 小学校Ⅱ平成29年4月2日〜30年4月1日生まれ、中学校Ⅱ平成23年4月2日〜24年4月1日生まれ、**備** 2月中旬までに各学校で入学説明会を開催。日時・場所は就学通知書に同封のお知らせまたは市HPをご確認ください。**申** 国・府・私立の小・中学校へ入学予定の人は、右図読み取りから届出または、届出書(市HPからダウンロード)と入学予定校の入学許可書(写)を、郵送または直接、〒567-1850 学務課 ☎ 620・1684



**来年度向け市立小・中学校講師採用面接会**  
時 1月14日(日)、午後2時30分〜4時30分、**所** 市役所南館8階中会議室、**対** 小・中学校の教諭・養護教諭・栄養士の免許取得者(取得見込み可)、**内** 来年度市立小・中学校での講師任用を希望する人の採用面接等、**持** 履歴書(写真要)、**申** 電話で教職員課 ☎ 620・1823

**無料発達相談会**

時 初回面接 2月13日(火)まで、**所** 追手門学院大学地域支援心理研究センター、**対** 3歳〜中学生と保護者、**定** 先着3組、**内** 初回面接で相談を受け、必要に応じて後日発達検査、**備** 日時は申込時調整、**申** 1月15日〜19日に、電話で同センター ☎ 643・9439 (平日、午前11時〜午後5時30分)

**まちづくり**

**都市計画審議会の傍聴を** **保**

時 1月29日(月)、午前10時から、**所** 市役所南館10階大会議室、**定** 先着10人、**備** 一時保育は1月18日までに要申込、**申** 1月26日までに、下図読み取りから申込または、電話で都市政策課 ☎ 620・1660



**景観審議会の傍聴を**

時 1月10日(水)、午後3時から、**所** 福祉文化会館202、**定** 先着5人、**申** 1月9日までに、下図読み取りから申込または、電話で都市政策課 ☎ 620・1660



**駅前周辺整備基本計画協議会の傍聴を** **保**

時 1月26日(金)、午前10時から、**所** 市役所南館8階中会議室、**定** 先着5人、**備** 一時保育は1月18日までに要申込、**申** 1月25日までに、下図読み取りから申込または、電話で市街地新生課 ☎ 620・1821



**水道メーター検針にご協力を**

水道メーターの検針を効率的に行うため、次のことにご協力ください。▼

付近に犬をつながない、▼上に物を置かない、▼中は清潔にする、▼家の増改築等で屋内や床下になる場合は、市指定給水装置工事業者に依頼して、検針のしやすい場所に移設する。 問 営業課 ☎ 620・1691

### 寒さによる水道管の凍結・破裂等にご注意を

気温がマイナス4度以下になると、防寒の不完全な水道管は凍ったり、破裂したりします。水道管や蛇口に保温材料（毛布や布）を巻き、さらにビニールテープを巻きつけるなど水道管の冬支度を忘れずにお願います。水道管が破裂したときには、止水栓を閉めて、指定給水装置工事業者に修理を申し込んでください。平日の夜間、土・日曜日、祝日の修理は、水道工事業協同組合修理班 ☎ 626・2300へご相談ください。 問 工務課 ☎ 620・1692

### チャレンジいばらき補助金を交付

市では、市民等が自主的・自発的に行う公益的な事業に対し、補助金を交付します。今年度の補助対象事業は市HPで紹介しています。

☑ ①人権意識の向上や男女共同参画社会の実現につながるイベント等に関する事業、②市民の体力向上と親睦を深めるためのスポーツに関する事業、③補助対象団体が自由な発想で提案する事業、④補助対象団体が多様な主体

と連携し提案する事業、備審査あり。補助金額等は募集要領参照。各テーマの募集要領・申請書類は、



1月15日から①人権・男女共生課、②スポーツ推進課、③④共創推進課と市民活動センターで配付（右図読み取りからダウンロード可）、 問 来年1月15日～2月16日に、各担当課① ☎ 622・6613、② ☎ 620・1608、③④ ☎ 631・0277

### 下水道管の詰まり予防にご協力を

油分は下水道管に固着し、下水道管や各家庭の公共ますが詰まる原因になります。油を使用した場合、てんぷら油は固めて、フライパンに残った油分はふき取り、普通ごみとして処分するなど、十分注意してください。また、飲食店等で油の回収器を使用している場合は定期的に点検・清掃をお願いします。 問 下水道施設課 ☎ 620・1667

### 気をつけようコンロ火災

毎年火災原因の上位に入っているコンロ火災を防ぐために次のことに注意しましょう。▼Siセンサー（安全装置）付のコンロに取り替える、▼IHクッキングヒータでは専用のフライパン等を使用する、▼コンロ使用時は火のそばから離れない、▼コンロの周囲はきれいに整理整頓する、 問 予防課 ☎ 622・6950

### 建築物の耐震診断・改修補助・除却を補助

☑ 平成12年（非木造と除却は昭和56年）5月31日以前に建築確認を受けて建築した市内の建築物、 問 右表のとおり、 問 居住政策課 ☎ 655・2755

### マンション管理計画認定制度のご利用を

分譲マンションの管理計画が一定の基準を満たす場合、市の認定を受けることができます。認定を受けると、住宅金融支援機構のフラット35やマンション共用部分リフォーム融資の金利の引き下げ等の優遇を受けることができます。

☑ 市内の分譲マンション、 問 管理組合による認定申請要、 問 居住政策課 ☎

	建物用途	補助割合	限度額
耐震診断補助	木造住宅	耐震診断費用の10/11	50,000円/戸
	共同住宅・長屋等（木造住宅除く） 特定建築物（一定規模以上）	定額（戸数分）	25,000円/戸
		耐震診断費用の50%	1,000,000円/棟 ※3
耐震設計	木造住宅※1	耐震設計費用の70%	100,000円/棟
	賃貸共同住宅※2（木造住宅除く） 分譲共同住宅※2	耐震設計費用の2/3	1,500,000円/棟 3,000,000円/棟
		木造住宅	700,000/戸（定額） （一定所得以下の世帯は900,000円/戸）
耐震改修	木造住宅		10,000,000円/棟 25,000,000円/棟
	賃貸共同住宅※2（木造住宅除く） 分譲共同住宅※2	①②のいずれか 少額な方 ① 50,200円/m <sup>2</sup> ② 工事費用の1/3	
	木造住宅	400,000円/棟（定額） （一定所得以下の世帯は600,000円/棟）	
除却補助	木造住宅		10,000,000円/棟 20,000,000円/棟
	賃貸共同住宅※2（木造住宅除く） 分譲共同住宅※2	①②のいずれか 少額な方 ① 50,200円/m <sup>2</sup> ② 工事費用の1/3	
	木造住宅	400,000円/棟（定額） （一定所得以下の世帯は600,000円/棟）	

※1 耐震改修工事を行う場合に限る  
※2 延べ床面積1,000㎡以上、階数が3以上のものに限る  
※3 用途により1,250,000円/棟

### 多世代同居・同居を支援する補助制度のご利用を

☑ 近居・同居するために、子世帯（中学生以下のこどもがいる世帯または40歳未満の夫婦世帯等）と親世帯（子世帯の父母または祖父母）のいずれかが住宅を購入または持ち家をリフォームし、転入した世帯に費用の一部を補助、 問 居住政策課 ☎ 655・2755

### 環境

### 住宅用太陽光発電システム等の設置に補助

☑ 自宅に①住宅用太陽光発電システム

# 頑張る市内企業

紹介編 vol.106

(株)エステック彩都事業所 (彩都はなだ一丁目)



顧客の要望に応えて、丁寧かつ高品質な製品を追求

同社は平成15年の創業以来、切削加工による各種産業機械部品の製造を手掛け、パネ・アーム・プレス製品等を製造しています。顧客の要望に応えながら、丁寧かつ高品質な製品を追求しています。

同社の最新鋭の設備が整った彩都事業所では、25tクレーン2基と大型トレーラーが乗り入れることができ、最大8mの製品の加工が可能です。さらに自社工場内にて、材料発注から製缶・加工、出荷までを一貫して行うことで、さまざまな製品を迅速に提供しています。

同社の担当者は「今後も当社の生産力・技術力が欠かせないと感じてもらえるよう日々取り組んでいきたい」と話しました。

岡商工労政課 ☎ 620・1620

ム・②①と同時期に設置の家庭用燃料電池(工ネファーム)・③自然循環型太陽熱温水器・④強制循環型ソーラーシステム・⑤蓄電システムを設置後(①は電力受給後) 6か月以内の人、**¥**①出力1kw当たり1万2500円(上限4kw)、②④⑤上限4万円、③上限3万円、**備**②は①と同時申請のみ、各10いばらき環境ポイント付与、**申**3月8日までに、申請書(環境政策課で配付、市HPからダウンロード可)と必要書類を直接、同課 ☎ 620・1644

## 資源物の持ち去りは禁止

市収集の資源物(缶・びん・ペットボトル、古紙・古布)の持ち去りは条例で禁止しています。持ち去った場合20万円以下の罰金を科せられることがあります。持ち去りを防ぐため、収集日当日の午前8時までに集積場所へ出してください。また、ごみ集積場所に設置する看板や啓発シートを配付していますので、ご利用ください。目撃情報をもとに職員によるパトロールも実施しています。**岡資**

## 事業活動から出るごみは事業者が適正に処理を

事業活動から出るごみは、少量であっても市の集積場所に出すことはできません。一般廃棄物は、市の許可を受けた一般廃棄物収集運搬業許可業者に処理を委託するか、直接市環境衛生センターに搬入(事前問い合わせ要・有料)してください。法律で定められた産業廃棄物は、環境衛生センターに搬入することはできません。府の許可を受けた産業廃棄物処理業者に処理を委託してください。詳細は市HP掲載のパンフレット・マニュアルをご覧ください。**岡資源循環課 ☎ 620・1814**

## 商工・消費生活

### 新型コロナウイルス感染症関連融資に係る利子補給制度のご利用を

市では、新型コロナウイルス感染症の影響を受けた市内で事業を営む小規模企業者の負担を軽減するため、3年間の国の利子補給の適用を受けた右下表の融資を利用した場合、国の利子補給期間終了後、市が2年間の利子を補給する制度を実施しています。

**対**申請時点で市内に事業所を有し、右下表の融資の実行後、国の利子補給を受給した小規模企業者等、**¥**支払った

補助対象融資一覧	
府制度融資	新型コロナウイルス感染症対応資金(保証料等補助型)
日本政策金融公庫	新型コロナウイルス感染症特別貸付
	新型コロナウイルス対策マル経融資
	生活衛生新型コロナウイルス感染症特別貸付
商工組合中央金庫	新型コロナウイルス対策衛経融資
	新型コロナウイルス感染症特別貸付

利子の額(1事業者あたり各年度上限10万円、合計20万円)、**備**毎年1〜12月の返済実績に基づき翌年1月に申請、**申**令和5年度申請は、1月4日(31日(必着)までに、必要書類(申請書は市HPからダウンロード可、事前登録済みの事業者には送付済)を直接、市役所南館9階事務局または郵送で、〒567-8505 商工労政課利子補給金担当、**岡**利子補給金コールセンター ☎ 647・2917 (2月29日まで)

### 創業融資に係る利子補給制度のご利用を

**対**市や茨木商工会議所等が実施するセミナー等を修了し、市の証明書が交付された後、府の開業サポート資金(600万円超)、(株)日本政策金融公庫の各融資制度、北おおさか信用金庫の独自の融資制度(プロパー融資)を受けた創業者、**¥**支払った利子のうち1%相当分(各年度上限10万円)、**備**補給対

定員・申込などの記載がない場合は事前申込不要または当日直接会場へ。費用の記載がない場合は参加無料。

記号の見方: **時**とき、**所**ところ、**対**対象、**定**定員、**内**内容、**¥**費用・報酬など、**持**持ち物、**備**備考、**申**申込、

イベントや行事等は変更・中止等の可能性があります。開催の有無や申込方法等でご不明な点がございましたら、市・各主催団体 HP または **問・甲** でご確認ください。

象融資の36回目の返済日まで、昨年の返済実績に基づき申請、**甲** 1月4日〜31日に、商工労政課 ☎ 620・1620

### 小売店等の活性化を支援します

市内小売店等の活性化を図るため、事業の活性化に取り組み小売店等にアドバイスをしています。また、市内小売店等を改装する事業者（市民・市内法人に限る）や、商店街あるいは中心市街地で、業種・業態転換、新店出店等（いずれも小売業・飲食店に限る）を予定している事業者に対して、改装工事費の一部を補助（限度額50万円）する制度を設けています（工事計画前に相談要）。本制度は利用後10年が経過すると、再度利用することができません。**問** 商工労政課 ☎ 620・1620

### 府最低賃金を改定

最低賃金制度とは、国が賃金の最低額を定め、使用者はその最低賃金額以上の賃金を労働者に支払わなければならないとする制度です。最低賃金には、府内のすべての労働者を対象とする「府最低賃金」と、特定の産業の労働者を対象とする「特定最低賃金」とがあり、それぞれ原則としてパート、臨時、派遣、アルバイト等を含めすべての労働者に適用されます。これらの最低賃金は、賃金・物価の動向等に応じて改定してきており、現在の時間額は右下表のとおりです。**問** 茨木労働基

件名	時間額	効力発生日(昨年)	
府最低賃金	1,064円	10/1	
特定最低賃金	塗料製造業	1,070円	12/1
	鉄鋼業	1,066円	
	機械・金属線製品製造関連産業	1,070円	
	電気機械器具製造関連産業	1,068円	10/1
	自動車・同附属品製造業	1,068円	
	非鉄金属製造関連産業	1,064円	
自動車小売業	1,064円		

準監督 ☎ 604・5308

### 茨木商工会議所の無料相談

**時・内** 1月15日(月)、2月19日(月)、3月18日(月)、**金融相談(事業資金・教育ローン)** 午後1時〜3時、**創業相談** 午後2時〜4時、**所・問** 同会議所 ☎ 622・6631

### 市飲食業応援アイルランドクーポンを発売

市観光協会が市内の飲食業応援事業として、プレミアム付きクーポン（千円券5枚1セットを4千円、1人2冊まで）を販売します。

**時【販売期間】** 1月15日(月)〜2月15日(木)（1500セット、無くなり次第終了）、**利用期間** 1月15日(月)〜2月29日(木)、**備** 購入は現金のみ、販売場所・

## 会計年度任用職員を募集（保育所・幼稚園・学童保育室）

備条件により、期末手当（2.45月分）※1・交通費支給、社会保険の加入あり。履歴書は返却不可、勤務時間・場所等詳細は右図読み取りまたはお問い合わせください。**甲**履歴書（備考欄等に希望職種や時間帯等を記入）を、直接または郵送で、〒567-8505 人事課 ☎ 620・1601



職種	勤務日時	月額	資格
保育士	フルタイム 月～土曜日のうち週5日、8:00～16:30・8:30～17:00・9:00～17:30(シフト)	219,340円	保育士
	パートタイム 月～金曜日、9:00～17:00 月～金曜日、①6:45～9:00・②17:00～19:15	205,189円 ①70,832円※2 ②67,256円※2	保育士 (資格なしは応相談)
幼稚園教諭	担任(臨時的任用職員) 月～金曜日、8:30～17:00	248,710円※3 (前歴加算あり)	幼稚園教諭
	担任外(通常園) 月～金曜日、8:30～16:45	208,112円	
	担任外(認定こども園) 月～土曜日のうち週5日、6:45～15:15・8:30～17:00・10:45～19:15(シフト)	215,050円	幼稚園教諭(保育士・子育て支援員も可)
①②介助員 ③④⑤預かり保育(固定) ⑥預かり保育(シフト)	月～金曜日、①8:30～16:45・②8:45～14:15・③10:15～18:30、土曜日、④7:00～13:00・⑤13:00～19:00、⑥週3～5日、6:45～19:15の間で5時間程度	①208,112円 ②152,616円 ③210,348円 ④35,029円 ⑤34,393円 ⑥1,408～1,581円(時給)	幼稚園教諭(保育士・子育て支援員も可)
医療介助員	月～金曜日、9:00～17:00(市立保育所等)	249,643円	看護師
学童保育指導員 ①不定期・②平日	月～金曜日、①14:00～19:00の間で3～5時間・②14:00～18:00	①1,155円(時給) ②97,821円	不問

※1 変動の可能性あり、令和6年度より勤勉手当(2.05月分)支給予定、※2 保育士資格ありの場合、※3 大卒初任給で算出

各施設の休館日等は市HP等でご確認ください。

**問** 問合先、**函** メールアドレス、HP ホームページ、**保** 一時保育あり(原則有料、詳細は事前にお問い合わせを)



暮らしのガイド

新型コロナワクチン接種等に関するお知らせ

初回接種を終了した生後6か月以上の人を対象に「令和5年秋開始接種」を実施しています。なお、ワクチンの種類に関わらず、3/31までに、1人1回のみ接種可能です。64歳以下の人や転入してきた人で接種を希望される場合は、接種券の発行申請が必要です。申請方法や接種医療機関等の詳細は、下図読み取りから確認または市コールセンターにお問い合わせください。

接種は強制ではありません。効果と副反応のリスクを理解した上で、接種の判断をしてください。

☎市コールセンター(接種券等に関すること)  
☎0120・695・890(9:00～17:00)、  
☎625・1650、府コールセンター(副反応等に関すること)  
☎050・3613・9605、☎06・4400・9419



求人

取扱店舗等は案内パンフレットまたは同協会HPをご確認ください。☎同協会 645・2020

【スクールサポーター】時週19時間(週4日)、**対**教員免許・図書館司書資格保有者、**定**若千名、**内**こども支援・図書館支援、**¥**月額9万126円、期末手当(年2回各12月分)、通勤費あり、**【業務サポーター】**時週15時間、(週3日または5日)、**定**若千名、**内**教職員の業務支援、**¥**月額6万3913円、通勤費あり、**【介助員・医療介助員】**時月々金曜日、①午前8時15分

午後4時15分・②午前8時30分～午後1時30分(②は小学校介助員のみ)、**内**障害のある児童・生徒の介助、**¥**介助員11月額①15万5589円、②10万7303円、医療介助員(看護師免許保有者)11月額24万3777円、期末手当(年2回各12月分)、通勤費、各種保険制度あり、**備**手話のできる介助員も募集、(以下共通)**所**市立小・中学校、**申**電話連絡の上、履歴書と保有免許(写)を直接、学校教育推進課 ☎620・1683

その他

青少年問題協議会の傍聴を

時1月30日(火)、午後5時から、**所**上

中条青少年センター3階会議室、**定**先着5人(当日空きがあれば傍聴可)、**申**下図読み取りから申込または、電話、ファックス(住所・氏名・電話番号を記入)で、社会教育振興課 ☎622・5180、☎622・9858



20日は住民票等のコンビニ交付が利用できません

時1月20日(土)、終日、**所**市民課 ☎620・1621

ご寄附ありがとうございました

次の皆さんから、市へのご寄附(10万円以上、または相当品)をいただきました。

- ◆清溪小学校創立150周年記念事業実行委員会
- ◆大型壁掛時計一式、◆三和興産(株) 20万円、◆明治安田生命保険相互会社 大阪北支社 92万8500円、◆桃栄金属工業(株) 高規格救急自動車1台

小豆島町・竹田市宿泊施設利用補助は10日前までに申請を

姉妹都市・小豆島町と歴史文化姉妹都市・竹田市との交流促進を図るため、指定宿泊施設を利用する市民に対し、宿泊費用の一部を補助しています。

**所**指定宿泊施設(市HPまたは文化振興課設置のチラシ参照)、**¥**小豆島町 中学生以上1泊2千円、小学生1泊



竹田市の白水ダム



小豆島町のオリーブ公園

1500円、竹田市 中学生以上1泊5千円、小学生1泊3千円、利用額が補助額に満たない場合はその金額、**備**1年間各1泊まで、**申**施設へ直接予約後、宿泊日の10日前までに、申請書(自署の場合は押印不要)を、郵送または直接、〒567-8505 同課 ☎620・1810

フューチャープラザ・ブランドホールの市民先行予約

立命館いばらきフューチャープラザ・ブランドホールの来年2月7日～10日の先行予約を行います。利用予定者は必ず抽選会に出席してください。詳細は市HPをご確認ください。

**【抽選会】**1月19日(金)、午前11時から、**所**同プラザ、**備**利用予定者のうち希望者にはブランドホールの見学会(1月19日、午前10時、同プラザインフォメーション前集合)も実施、イベントホールの予約も可(ブランドホールの予約日と同日のみ)、**申**1月4日～12日に、下図読み取りから申込または、ファックス・メール(住所、団体名、氏



名、電話番号、見学会参加希望の有無・参加人数を記入)で、文化振興課 ☎ 620・1810、**問** 622・7202、**問** bunkashinkou@city.ibaraki.lg.jp



### 地図作成のお知らせを受け取っていない人はご連絡を

大阪法務局では、南春日丘五〜七丁目地域で、新たに地図を作成します。この土地の所有者(分譲マンション区分所有者を除く)で、法務局からの地図作成に関する郵便物が届いていない人は、ご連絡ください。**問**大阪法務局 地図作成現地事務所 ☎ 622・8878

### マンション管理無料相談会

**時** 1月27日(土)、午後6時30分から、**所** ローズWAM401、**定** 先着2組、**内** マンション管理組合や区分所有者の悩み事やトラブル、**申** 電話またはファックス、メールで、(一社)府マンション管理士会茨木・摂津支部首藤 ☎ 633・8093、**問** shuto@g8.so-

net.ne.jp

### 本人通知制度の登録で不正取得の防止を

全国的に、身元調査等を目的に、第三者が戸籍謄本等を不正取得する事例が明らかになっていきます。市では、本人以外の第三者に住民票の写しや戸籍謄本等を交付した場合、本人へ交付した事実を封書で通知する本人通知制度を実施しています。同制度は、住民票の写しや戸籍謄本等の不正取得による権利侵害の防止を図るとともに、不正請求に対する抑止力としても大変有効な制度です。通知を希望する場合は事前の登録(無料)が必要です。

**問** 本市の住民票・戸籍に記載されている、またはされていた人、**備** 本人確認書類(運転免許証、マイナンバーカード等)、**問** 市民課 ☎ 620・1621

### パスポート申請の一部で電子申請が利用できます

**問** 現在所有しているパスポートの残存有効期間が1年未満で、パスポートに記載の本籍・戸籍上の氏名・性別に変更がない人、現在所有しているパスポートの査証欄の余白が見開き3ページ以下の人、**備** 詳細は市HP参照、**問** パスポートセンター ☎ 620・1618

### 狂犬病の予防注射を忘れずに

生後91日以上の犬の所有者には、狂

犬病予防法により犬に毎年1回の狂犬病予防注射を受けさせ、住所地の市町村が交付する注射済票を着けることが義務付けられています。狂犬病は、ヒトを含む全ての哺乳類が感染する可能性があり、発症するとほとんど死に至

る怖い病気です。必ず動物病院で接種させてください。また、狂犬病予防注射を受けたが、令和5年度の注射済票を受け取っていない人は3月31日までに市民生活相談課に届け出てください(手数料550円)。**問** 同課 ☎ 620・1603



## パブリックコメントを実施

①文化振興ビジョン(第2期) **備** 資料は1/10から、文化振興課・各図書館・情報ルーム等で閲覧可、**申** 1/10~30(消印有効)に、文化振興課 ☎ 620・1810、**問** 622・7202、**問** bunkaseisaku@city.ibaraki.lg.jp

②総合保健福祉計画(第3次) **備** 資料は1/23から、地域福祉課・福祉総合相談課・障害福祉課・長寿介護課・保健医療センター・発達支援課・情報ルーム・北辰出張所・各図書館等で閲覧可、計画の点訳・音訳希望は要申込、詳細は市HP参照、**申** 1/23~2/21(消印有効)に、地域福祉課 ☎ 620・1634、**問** 621・1660、**問** chiikifukushi@city.ibaraki.lg.jp

③再生可能エネルギー導入戦略(案)、④地球温暖化対策実行計画(区域施策編)【見直し(案)】 **問** ③ 2050年までのカーボンニュートラルの実現に向けて、市域内の再生可能エネルギー導入目標を定める、④市再生可能エネルギー導入戦略の策定に伴い、市地球温暖化対策実行計画(区域施策編)の見直しについての意見を募集、**備** 資料は1/24から、環境政策課・情報ルーム・各図書館で閲覧可、**申** 1/24~2/14(消印有効)に、環境政策課 ☎ 620・1644、**問** 627・0289、**問** kankyoseisaku@city.ibaraki.lg.jp

(共通事項) **備** 資料は市HPからダウンロード可、提出意見等に対する市の考え方は後日公表(住所、氏名等の個人情報は非公開)、提出意見への個別回答、匿名または電話による意見の受付は行いません。**申** 市HPから申込または、意見書(様式自由、メールの場合はテキストファイル推奨、どの項目の何についての意見かを明確に)を、郵送・メール・ファックス(住所・氏名・連絡先を記入)、直接、〒567-8505 各担当課

# 1月の無料相談

年末年始・祝日は実施しません。相談内容・ときの項目に電話番号を表示している場合、電話相談もできます。子育てに関する相談は、38ページ参照。

相談内容	とき	ところ	相談内容	とき	ところ	
法律相談 (各日先着16人)	毎週月・水・金曜日、 13:00～17:00(※1) 相続、離婚、債務整理等	市民生活相談課 ☎620・1603 (※1) 1週間前、 8:45から電話または いばライフで予約(1週間前が 閉庁日の場合は、 電話予約のみ直前の 開庁日) いばライフでの予 約の詳細は下図参 照 	女性面接相談	毎週月～土曜日(火曜日を除 く)、9:30～16:00(要予約)	男女共生センター ローズWAM ☎620・9920	
日曜法律相談 (先着7人)	28日(日)、9:00～12:30 (22日、8:45から電話または いばライフで予約)		女性電話相談 ☎621・0892	毎週月～土曜日(火曜日を除 く)、10:00～16:00		
交通事故法律相談 (各日先着5人)	毎週火曜日、 13:00～15:30(※1)		男性のための 電話相談 ☎620・9929	17日(水)・24日(水)、 18:30～21:30		
国の仕事に関する 行政相談	18日(水)、 13:00～15:00		女性のはたらき方 相談	13日(土)、9:30～12:30 (要予約)		
司法書士相談 (各日先着5人)	17日(水)・24日(水)=登記、相 続、後見人、多重債務等、9:30 ～12:00(※1)		女性法律相談	18日(水)・20日(土)、 9:30～12:30(要予約)		
土地家屋調査士相談 (先着5人)	17日(水)、9:30～12:00(※1) 土地の境界等		仕事なんでも相談	25日(水)、13:00～16:00		
宅地建物取引相談 (先着5人)	17日(水)、9:30～12:00(※1) 土地の境界等		DV相談 デートDV相談	毎週月～土曜日、 9:00～17:00		配偶者暴力相談 支援センター ☎622・5757
税金相談 (各日先着6人)	11日(水)・25日(水)、 13:00～16:00(※1・2)		人権相談	毎週月～金曜日、 9:00～17:00		人権センター ☎622・6613
宅地建物取引相談	宅地建物取引業協会☎691・ 8600、全日本不動産協会☎ 06・6155・1717にお問い合わせ。		人権や生活上の さまざまな相談	①～③毎週月～土曜日、 9:00～17:00		各いのち・愛・ゆめセンター ①沢良直☎635・7667 ②豊川☎643・1470 ③総持寺☎626・5660
消費生活相談	毎週月～金曜日、9:00～ 16:30、13日(土)・27日(土)、 9:00～12:00		お仕事じっくり 相談 (要予約)	①5日(金)・②26日(金)・ ③22日(月)、13:30～15:30		
戸籍相談 (先着4人)	18日(水)、14:00～16:00 (前日、8:45から電話で予約、 市民課☎620・1621)	暮らし設計相談 (要予約)	①19日(金)・②12日(金)・ ③20日(土)、 13:00～17:00	人権・男女共生課 ☎620・1640		
人権擁護委員 による人権相談	11日(水)・25日(水)、 13:00～15:00	いばらきにじいろ 電話相談	27日(土)、15:00～19:45 性的マイノリティ等	☎080・4668・ 9510		
ひとり親のため の法律相談	23日(水)、13:00～16:00 (電話またはメール、いばライ フ※で予約、こども政策課☎ 620・1625)	生活困窮に関する 相談	毎週月～金曜日、 9:00～17:00(予約優先)	暮らしサポートセン ターあすつば茨木 (福祉総合相談課内) ☎655・2752		
母子・父子・寡婦 家庭相談 (離婚前可)	毎週月～金曜日、 9:00～17:00(予約優先)	経営相談	毎週月・火・金曜日、 10:00～17:00(予約優先)	商工労政課 ☎620・1620		
聴覚障害者 生活相談	毎週月～金曜日、 9:00～17:00	創業相談	主に毎週月・金曜日、 10:00～17:00(要予約)			
障害児相談 (18歳まで)	毎週月～金曜日、9:00～ 17:00(面談は要予約)	仕事なんでも 相談	毎週火～木曜日、 10:00～16:00 (予約優先、25日は12:00まで)	防火相談	毎日、9:00～17:00	消防本部 ☎622・6955
来所教育相談 (小・中学生)	毎週月～金曜日、 9:00～19:00(要予約※) 発達・心理	障害福祉課 ☎620・1636 (FAX)627・1692	防火相談	毎日、9:00～17:00	市役所南館 1階ロビー 園公園緑地課 ☎620・1654	
電話教育相談	毎週月～金曜日、 9:00～17:00、 ☎625・7830	あけぼの学園 ☎626・0105	緑の相談	5日(金)、10:00～12:00・ 13:00～16:00、 草花、樹木、野菜、果樹等	居住政策課 ☎655・2755	
「いじめ」ホット 電話相談	毎週月～金曜日、9:00～17:00、 ☎0120・147970 ☎627・5511	教育センター ☎626・4407 ※下図読み取りか ら申込可 	分譲マンション 管理相談会 (先着4組)	9日(水)、9:00～12:00 (4日までに要予約)		
奨学金相談	毎週月～木曜日、 10:00～18:00	教育センター ☎626・4400	建築物の耐震、 建替え、改修等 の相談 (先着4組)	18日(水)、13:00～16:15 (11日までに要予約)		

◆どこに相談すればよいかわからない場合は、市民生活相談課☎620・1603にお問い合わせください。

定員・申込などの記載がない場合は事前申込不要または当日直接会場へ。費用の記載がない場合は参加無料。

記号の見方：時とき、所ところ、対対象、定定員、内内容、¥費用・報酬など、持持ち物、備備考、申申込、

## 健(検)診事業

### 記号の見方

- 申込・受診時には①市健診チケット、②健康診査受診券、③健康保険証(がん検診は①のみで可)が必要
- 電話予約可(受付は平日、8:45～17:15)
- 「茨木けんしん予約システム」で予約可

### 市内委託医療機関で実施の健(検)診

健診項目	対象(市民)	費用	備考	検診項目	備考
市国保加入者の特定健康診査	40～75歳未満(今年度中)	無料	同時受診可の検診＝【無料】白血球、貧血、尿潜血等、【有料】心電図検査、肺がん・大腸がん検診、☆前立腺がん検診、☆肝炎検査、☆胃がんリスク検診(☆＝受診条件あり)	肺がん・大腸がん・子宮がん・乳がん・前立腺がん検診・肝炎検査・胃がんリスク検診	費用等は市健診チケット等参照
後期高齢者医療健康診査	後期高齢者医療制度対象者				

### 保健医療センターで実施の健(検)診

健診項目	対象(市民)	費用	実施日	定員(先着)	申込	備考
市国保加入者 ※結果説明会あり	40～75歳未満(今年度中)	無料	2/11(祝)・13(火)～16(金)・19(月)午前中指定の時間	各70人(11・15・16日は各50人)	1/9～15	有料で同時受診可＝がん検診(胃、肺、大腸、☆前立腺)、心電図検査、☆肝炎検査、☆胃がんリスク検診、費用は市健診チケット等参照、クーポン券持参で無料＝☆風しん抗体検査(☆＝受診条件あり)
上記以外(※1)		加入の健康保険で定められた額				
後期高齢者医療健康診査	後期高齢者医療制度対象者	無料				左記の申込は保健医療センター窓口、または予約専用電話 ☎621・6271(申込初日のみ ☎625・6685も可)、または「茨木けんしん予約システム」(※1)

検診項目	対象(市民)	費用	実施日(2月)	当日受付時間	定員(先着)	申込		
U-39・若年健診	16～39歳(今年度中)	500円	11(祝)・15(木)・16(金) 保	午前中指定の時間	各30人	1/9～15		
骨粗しょう症検診(※2)	18歳以上(今年度中)	1,000円	21(水)	9:30～11:30 13:00～14:30	70人	1/11から		
がん検診等	肺がん(※3)	X線＝300円、X線と喀痰＝500円	①4(日)	8:45	①8人 ②各5人	1/10～17(2/4実施分は1/11から)		
			②11(祝)・13(火)～16(金)・19(月)					
	胃がん(バリウム検査)(※3)	500円	①4(日)	①③8:45 ②午前中指定の時間	①8人 ②各40人 ③各5人			
			②5(月)・6(火) ③11(祝)・13(火)～16(金)・19(月)					
	子宮がん(2年度内に1回)(※4)	20歳以上(4/1時点)	800円	①4(日)	①11:00～14:00指定の時間 ②9:00～15:00指定の時間		①36人 ②70人	1/11～31(2/4実施分は1/17まで)
	乳がん(2年度内に1回)(※4・5)	40歳以上(4/1時点)		②19(月) 保				
レディース5がん(※4～6)	40歳以上(4/1時点)	2,400円、喀痰受診者は2,600円	4(日)	9:00～10:30指定の時間	30人			
大腸がん	40歳以上(今年度中)	300円	平日随時	8:45～17:15	—	平日随時(窓口受付のみ)		

※1 「茨木けんしん予約システム」での特定健康診査の申込は、市国保加入者のみ可。※2 定員に満たない場合は当日受診可。当日午前中に電話でご確認ください。※3 2/4は女性のみ、11は男性のみ。※4 乳がん・子宮がん検診は検診バスによる検診。※5 乳がん検診は視触診の実施なし。※6 申込は検診当日に5つの検診(胃がん・肺がん・大腸がん・乳がん・子宮がん)全て受診可能な女性に限る。

### ご確認ください

- ◎各健(検)診の予約開始日、特に早い時間帯は電話や窓口が大変混み合います。先着順ではありますが、午後以降はつながりやすい状況ですので、ある程度時間をあけていただくか、「茨木けんしん予約システム」での予約をご活用ください。
- ◎U-39・若年健診、骨粗しょう症検診、各がん検診、心電図検査、肝炎検査、胃がんリスク検診は、次に該当する人は無料です。
  - ①70歳以上、②生活保護世帯、③市民税非課税世帯(③は事前に市民税の申告と保健医療センターでの申請が必要)。

各施設の休館日等は市HP等でご確認ください。

☎問合せ先、✉メールアドレス、HPホームページ、保一時保育あり(原則有料、詳細は事前にお問い合わせを)

イベントや行事等は変更・中止等の可能性があります。開催の有無や申込方法等でご不明な点がございましたら、市・各主催団体 HP または **問・申** でご確認ください。

## 🌟 応急診療

新型コロナ陽性者以外の薬は原則1日分の処方

### 保健医療センター附属急病診療所 ☎ 625・7799

日曜日・祝日の 10:00～17:00 (12:00～13:00 を除く) まで、発熱等の症状がある人に季節性インフルエンザ・新型コロナの診療・検査を事前電話予約制で行います。発熱等以外の症状のある人でも、必ず来所前に同診療所 ☎ 625・7799 へお電話ください。感染症拡大防止等のため、可能な限り自家用車でお越しください。

	内科 (中学生以下を除く)			歯科
	平日	土曜日	日曜日・祝日	日曜日・祝日のみ
受付時間	21:00 ～ 23:30	17:00 ～ 翌朝 6:30	10:00～11:30 13:00～16:30 18:00～翌朝 6:30	10:00～11:30 13:00～16:30

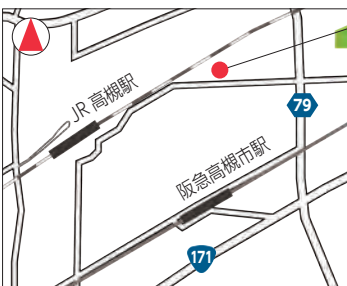
※ 1/1～3 は日曜日・祝日の受付時間と同じです。※小児科 (中学生以下) は、高槻島本夜間休日応急診療所をご利用ください。



### 高槻島本夜間休日応急診療所 (高槻市八丁西町 1-10) ☎ 683・9999

	小児科・内科・外科			歯科
	平日	土曜日	日曜日・祝日	日曜日・祝日のみ
受付時間	20:30 ～ 翌朝 6:30	14:30 ～ 翌朝 6:30	9:30～11:30 13:30～16:30 18:30～翌朝 6:30	9:30～11:30 13:30～16:30

※ 1/1～3 は日曜日・祝日の受付時間と同じです。※日曜日・祝日の 9:30～16:30 (12:00～13:30 を除く) は、内科・小児科の診察時に医師の判断で季節性インフルエンザ・新型コロナの抗原検査を実施しています。※診療開始時間は受付開始の 30 分後からです。※詳細は市 HP 参照。



高槻島本夜間休日応急診療所



◆ 息苦しさ、倦怠感、高熱等の強い症状がある場合は、まず府コロナ府民相談センター ☎ 06・7178・4567 へ相談してください (詳細は市 HP 参照)。◆ 夜間・休日等の割増加算料金が適用されます。◆ 上表の時間帯や診療科目以外、休診中の応急診療は、24 時間 365 日対応の救急安心センターおおさかへお電話ください。

## 📢 お知らせ

### アスマイルの特典交換申請はお早めに

今年度の市独自ポイント (歩数・各種がん検診) の付与は 2/18 までです。特典の交換申請は 2/19 で締め切りまでするのでご注意ください。来年度の市独自ポイントは、3 月下旬以降にアスマイルの通知・市 HP でお知らせします。



### 巡回胃がん検診

時 2/28 (水)、9:00～11:30 の指定の時間、**所**三島コミュニティセンター、**対**今年度中に 40 歳以上になる市民、**定**先着 45 人、**内**検診車による胃がん検診 (バリウム検査)、**¥**500 円、**申** 1/10～2/2 に、茨木けんしん予約システムから申込または、電話で保健医療センター

### 巡回健 (検) 診

時 2/2 (金)、12:00～14:15、**所**東保健福祉センター、**定**先着① 39 人・② 10 人・③ 21 人、**内**① 特定健診、② 後期高齢者医療健康診査、③ 若年健診、**申** 1/9～15 に、茨木けんしん予約システムから申込または、電話で保健医療センター

### 巡回①子宮がん・②乳がん検診 **保**

時 2/15 (木) = 午前・午後の指定の時間、**所**南市民体育館、**対**4/1 時点で① 20 歳以上・② 40 歳以上になる市民、**定**先着① 52 人・② 44 人、**内**検診車による検診、② 2 方向撮影、**¥**① 500 円、② 800 円、**申** 1/11～22 に、茨木けんしん予約システムから申込または、電話で保健医療センター

## 💬 健康相談

項目	とき	ところ・問合先
栄養と食生活の相談 (面接)	1/16 (火)、 2/6 (火) 9:10～11:45	<b>所・申</b> 保健医療センター (要予約)
歯と口の健康相談 (電話・面接)		
こころの健康相談 (電話・面接)	平日 9:00～16:00	禁煙相談 (メール) 
禁煙相談	面接・電話 Eメール	
救急医療相談	24 時間、 365 日	<b>問</b> 救急安心センターおおさか ☎ # 7119 または、 ☎ 06・6582・7119

イベントや行事等は変更・中止等の可能性があります。開催の有無や申込方法等でご不明な点がございましたら、市・各主催団体 HP または **問・申** でご確認ください。

# イベント

**たそがれコンサート** 時 1月8日(祝)  
午後4時30分から、**所**ローズWAMエントランス、**内**二胡デュオ(吉川組)、**問**ローズWAM ☎620・9920

**ちよっと昔のいばらき展** 時 1月10日  
(水)3月11日(月)、午前9時〜午後5時  
(火曜日、祝日の翌日休み)、**所**文化財資料館、**内**昭和の後期頃まで使われていた懐かしい暮らしの道具や写真、おひな様の展示(2月25日から)、**問**文化財資料館 ☎634・3433



**多文化共生「ツドイバー」** 時 ①1月11日(木)、午前10時30分〜午後0時30分、②13日(土)、③2月3日(土)、午後1時30分〜4時、**所**①まちライブラリー、②沢良宜・③総持寺いのち・愛・ゆめセンター、**内**多文化交流、①絵本で

世界旅行、②書初めで交流、③節分で交流、**申**左下図読み取りから申込または、電話で各いのち・愛・ゆめセンター①③総持寺 ☎626・5660、②沢良宜 ☎635・7667



**シルバー人材センター入会説明会** 時 1月11日・18日、2月8日・15日、3月7日・14日、木曜日、午後1時30分〜4時(途中入室不可)、**所**シルバー人材センター会議室またはシルバーサポートセンター、**対**60歳以上の市民、**定**各先着50人、**内**入会説明と就業の相談、**申**電話でシルバー人材センター ☎634・8990

**認知症本人ミーティング** 時 ①1月11日(木)・②16日(火)、午後2時〜3時、**所**①あいの訪問看護ステーション、②市役所本館1階第1会議室、**対**認知症の人(家族同伴可)、**定**各先着5組程度、**内**仲間と出会い、体験や希望を語り合う、**申**電話で①同ステーション ☎626・8102、②(福)慶徳会地域相談支援室 ☎657・7717

**ヤングケアラーだった人のピアサロン** 時 1月12日(金)、午前10時〜正午、**所**沢良宜いのち・愛・ゆめセンター分館内、**対**過去にヤングケアラーだった人、**内**今まで話せなかった家族のケア・経験・

## 文化振興財団催し

(公財)文化振興財団 ☎625・3055  
クリエイトセンター1階、<https://www.ibabun.jp/>

会場	公演名	公演日	料金等	発売日
クリエイトセンター	市音楽芸術協会 あっちこっちコンサート Angel Harmony 〜歌の宝石箱 Vol.14	1/20(土) 14:00から	1,500円 3歳以下無料	発売中
	第18回 茨木ハチマル落語会 桂 南天の会	3/12(火) 14:00から	1,500円 未就学児入場不可	1/12
	いばらきワンコイン コンサート Vol.8 〜バラ色の歌声	3/16(土) 11:00から	500円 未就学児入場不可	1/5
おにクル	第146回 茨木マイホーム サロンコンサート (ニューイヤーコンサート)	1/14(日) 14:00から	1,500円 小・中学生 1,000円	発売中

**【チケット販売所】** 同財団 ☎625・3055 (10:00〜17:00)、クリエイトセンター・福祉文化会館チケットカウンター (10:00〜17:00)、予約開始初日は窓口販売はしていません。◆同財団 HP からチケットの予約・購入ができます。(注)公演によっては取扱いのない場合があります。

気持ちを同じ立場の人と共有、**問**ごも政策課 ☎620・1625

8820

**きやぱすday** 時 ①1月13日(土)・②27日(土)、午前10時〜午後4時、**所**おにクル市民交流スペース、**内**①年始めをテーマにしたワークショップ、お正月遊び等、②市民活動を対象にした補助金ゲットのためのプレゼン講座(豊中市市民公益活動センター長 上村有里さん)、**申**市民活動センターHPから

**室内楽演奏会** **保** 時 1月13日(土)、午後1時から、**所**生涯学習センターきらめきホール、**内**若手プロ演奏家が名曲を演奏、**備**一時保育は1月5日までに要申込、**問**同センター ☎624・8182

申込または、電話で同センター ☎623・

**落語会** 時 1月13日(土)、午後1時30分〜3時、**所**西河原多世代交流センター、**対**60歳以上の市民、**定**先着30人、**内**喜怒家哀楽さんによる落語、**備**利用登録

各施設の休館日等は市HP等でご確認ください。

**問**問合先、**✉**メールアドレス、HP ホームページ、**保**一時保育あり(原則有料、詳細は事前にお問い合わせを)

要、**申**電話または直接、同センター ☎  
623・9343

寄席、**¥**500円、**問**ローズWAM ☎620・  
9920

### きらめきピアノ演奏会 **保** 時1月

13日(土)、午後3時30分から、**所**生涯学  
習センターきらめきホール、**内**一般  
募の子どもから大人による演奏会、**備**  
一時保育は1月5日までに要申込、**問**  
同センター ☎624・8182

### 親子映画観賞会 時1月14日(日)、午前

10時〜正午・午後1時30分〜3時30分、  
**所**葦原多世代交流センター、**対**市内在  
住の小学生と保護者、**定**各先着20組、  
**内**ドラえもん、のび太の人魚大海戦、**備**  
利用登録要、**申**電話または直接、同セ  
ンター ☎637・2422

### ランチタイムコンサート 時①1月14

日(日)・②21日(日)・③28日(日)、④2月  
2日(金)、正午〜午後1時、**所**生涯学習  
センターエントランスホール、**内**①大  
正琴(大正琴アンサンブルグループ  
Bio)、②ジャズ(若松ジャズフレン  
ド)、③フルート(朝日嗣雄さん)、④  
クラリネット(村上健次郎さん)、**問**  
同センター ☎624・8182

### ワムワムらぐご 時1月14日(日)、午後

2時から、**所**ローズWAMワムホール、  
**対**小学生以上、**定**当日先着180人、**内**落  
語家(露の都さん、桂 三扇さん)、  
子ども・女性落語サークルによる落語

### いちごの日・北摂いちご祭 時1月15

日(月)、**所**JAみしま館、見山の郷ほか、  
**内**北摂いちご生産者の会員が栽培した  
いちごを販売、**問**府北部農と緑の総合  
事務所農の普及課 ☎627・1121

### 高齢者いきがいワーカーズ支援事業定

**例**相談会 時1月16日(火)、2月6日(火)、  
3月5日(火)、午前10時〜正午、**所**シニ  
アプラザいばらき1階会議室、**対**60歳  
以上の市民、**内**高齢者で起業をめざす  
人のための相談、**問**NPO茨木シニア  
カレッジ ☎657・8814 (火〜金曜日、  
午前10時〜午後4時)

### WAMシアター **保** 時1月18日(木)

午前10時〜正午、**所**ローズWAMワ  
ムホール、**定**先着180人、**内**あしたのパ  
スタはアルデンテ(字幕付き)、**備**一  
時保育は1月10日までに要申込、**申**  
1月6日、午前9時から、左図読み  
取りから申込または、  
電話、ファックス、直  
接、ローズWAM ☎  
620・9920、**fax**620・  
9921



### 親のつどい 時毎月第3土曜日、午後

2時〜4時、**所**蔵垣内三丁目6-31-  
106、**対**ひきこもり、ニート、発達障害

等の子ども・若者の保護者、**内**子ども  
との向き合い方、相談先の情報を得る  
場、悩みのある親の交流、**¥**300円、**問**  
ひきこもり・家族支援ネット上田 ☎  
090・9257・3903

### ゆるやか女子会 **保** 時1月20日(土)

午後1時30分〜3時30分、**所**ローズW  
AM405、**対**人間関係や生きづらさに悩  
む16歳以上の女性、**定**先着10人、**内**コ  
ラーシユ、**備**一時保育は1月12日ま  
でに要申込、**申**下図読  
み取りから申込または、  
電話でローズWAM ☎  
620・9920



### これから働きたい子育て世代と市内企

**業をつなぐおしごとフェア** 時1月20  
日(土)、午前10時〜午後3時、**所**立命館  
いばらきフューチャープラザ、**内**個別  
企業相談、大阪マザーズハローワーク  
によるセミナー、お子様ブース(アン  
ファン広場)、在宅ワーク・副業応援  
ブース、**備**来場者プレゼントあり、詳  
細は(株)みらいきつてHP参照、**問**(株)みら  
いきつて ☎090・5152・8529

### ナガヤもん寄席社会人落語日本一決

**定戦ファイナリストによる落語** 時  
1月20日(土)、午後2時から、**所**ナガ  
ヤもん(上穂積二丁目8-25)、**¥**  
500円、中学生以下無料、**備**未就学児  
不可、**申**電話またはメール(氏名・



昨年の様子

## 消防出初式

時1/7日、10:00から(小  
雨決行)、**所**西河原公園北  
グラウンド、**内**小型動力ポ  
ンプ操法訓練、救助・消火  
訓練、一斉放水等、**問**消防  
本部総務課 ☎622・6956

連絡先・自動車での来場の有無を記  
入)で、いばらき古民家再生・保存  
活用の会 ☎090・2011・8591、  
✉ichibeir1958@gmail.com

### ひとり親家庭交流会 時1月21日(日)

午前10時から、**所**ローズWAM405、**対**  
ひとり親家庭の親子、**内**冬の交流会・  
子育て相談会、**申**電話で市母子福祉会  
☎090・6327・1079

### WE ARE FRIENDS!〜英語で遊ぼう〜

時1月21日(日)、午後2時〜4時、**所**ク

イベントや行事等は変更・中止等の可能性があります。開催の有無や申込方法等でご不明な点がございましたら、市・各主催団体 HP または☎・☎でご確認ください。

リエイトセンター303、**対**市内小学3年  
〜中学生、**定**先着25人、**内**迷子になら  
ないで(久徳ウエンディさん)、**¥**300  
円、**申**1月4日から、左図読み取りか  
ら申込または、電話で市  
国際親善都市協会事務局  
(文化振興課内) ☎620・  
1810



**認知症サポーター座談会** 時1月23日  
(火)、午後2時〜3時、**所**市役所本館6  
階第2会議室、**対**市内在住の認知症サ  
ポーター、**内**認知症の人への活動支援  
等の意見交換、**申**1月19日までに、電  
話で(福)慶徳会地域相談支援室 ☎  
657・7717

**三市一町合同就職フェア・中高年齢者  
雇用促進フェア** 保 時1月24日(水)  
午後1時〜4時、**所**高槻城公園芸術文  
化劇場北館3階会議室・2階展示室、  
**対**求職者等、**内**茨木市・高槻市・摂津  
市・島本町の企業等が参加する合同就  
職面接・説明会、中高年齢者就労相談  
シルバー人材センター相談、職場のお  
悩み相談、スーツの着こなしセミナー、  
**特**面接会への参加希望者は面接希望企  
業数分の履歴書持参、**備**予約優先、参  
加企業は12月下旬頃、ハローワーク茨  
木HP・島本町HPに掲載、一時保育は1  
月15日までに要申込、**申**電話で高槻市  
産業振興課 ☎072・674・7411、**問**商  
工労政課 ☎620・1620

**自分ひとりで本を楽しむ日** 保 時  
1月25日(木)、午前9時〜正午、**所**ロ  
ズWAM405、**対**市内在住・在勤・在学  
の1歳〜未就学児の保護者、**定**先着8  
人、**内**子どもを預けて本を読む、**持**ロー  
ズWAMの図書利用カード(当日作成  
可)、**申**1月7日、午前9時から15日、  
午後5時までに、下図  
読み取りから申込また  
は、電話でローズWA  
M ☎620・9920



**まちのにぎわいづくり連絡会議** 時1  
月23日(火)、午後7時〜8時30分、**所**  
リエイトセンター303、**定**先着15人、  
**内**茨木の中心市街地を活性化させる  
ための情報交換とそれに対するアイ  
デアを出し合う、**申**1月16日までに、  
電話またはファックス、メールで、  
茨木商工会議所 ☎622・6631、**問**  
622・6632、✉izuta@ibaraki-ci.  
or.jp

**サイエンスアワー** 時1月27日(土)、午  
後1時30分から3時から、各30分間、  
**所**おにクル工作コーナー、**定**各先着10  
人、**内**星形ヒンメリづくり、**¥**100円、  
**問**おにクル ☎631・0296

**ふれあいサロン会** 時1月27日(土)、午  
後1時30分〜3時、**所**西河原多世代交  
流センター、**対**60歳以上の市民、**定**先  
着30人、**内**琴演奏会、**申**電話または直

## ローズWAMまつり 保

時①2/3(土)・②3(土)〜11(祝)・③4(日)、**所**①③  
ローズWAM、②YouTube配信、**定**・**内**下表の  
とおり、③発表、展示、ワークショップ(9:30  
〜16:30)、**備**①一時保育は1/26までに要申込、  
詳細は市HP参照、**申**①1/5、9:00から2/2、  
17:00まで、②1/5、9:00から  
2/5、17:00までに、右図読み取  
りから申込または、電話でローズ  
WAM ☎620・9920 (YouTube  
配信は右図読み取りからのみ)



能條桃子さん

時間	ところ	定員(先着)	内容
13:30 〜 15:30	①ワムホール ②YouTube 配信	①160人	<b>A</b> 大学生による3分間リリーススピーチ※1 (追手門学院大学、立命館大学) <b>B</b> 講演会「私たちの生きたい社会のつくり方 〜わたしの思いを政治に届ける!〜」※1 (NO YOUTH NO JAPAN 代表 能條桃子さん)
15:45 〜 16:30	ローズホール	30人	交流企画「アイデアの木をつくろう」 ※2

※1手話通訳あり、※2**A**への参加要

接、同センター ☎623・9343

**ジャンベ！アフリカンライブ** 時1月  
27日(土)、午後1時30分〜2時30分、**所**

障害福祉センター、**対**  
市民、**定**先着20人(障  
害者優先)、**内**アフリ  
カのバンド「オレダブ  
エコ」の生演奏に参



加する音楽会、**申**1月5日から、左  
上図読み取りから申込または、電話、  
ファックス、直接、同センター ☎620・  
9818、**問**620・9812

**バリアフリーファミリーコンサート**  
時1月27日(土)、午後2時から、**所**生涯  
学習センターきらめきホール、**内**ハ  
ンディのある人もない人も小さいこ

各施設の休館日等は市HP等でご確認ください。

**問**問合先、**問**メールアドレス、HP ホームページ、**保**一時保育あり(原則有料、詳細は事前にお問い合わせを)



# ギャラリー 行こう。

**福祉文化会館ギャラリー** 〈展示は 9:00 ~ 19:00、最終日は 13:30 まで〉  
 ▶ 1/9 ~ 15 = 大久保淳一展、▶ 18 ~ 21 = 追手門学院大学 社会学部 社会文化デザインコース卒業制作展 2024、▶ 30 ~ 2/19 = 大久保淳一 アクリル画展

**クリエイトセンターギャラリー** 〈展示は 9:00 ~ 19:00、最終日は 13:30 まで〉  
 ▶ 1/10 ~ 23 = 奥出 實・現代詩展、▶ 24 ~ 30 = 游彩の会作品展、▶ 31 ~ 2/6 = 大阪写真会写真展 2024

**市立ギャラリー** 〈阪急ロサヴィア 2 階、展示は 10:00 ~ 19:00、最終日は 17:00 まで〉  
 ▶ 1/18 ~ 21 = 追手門学院大学 社会学部 社会文化デザインコース卒業制作展 2024、▶ 25 ~ 30 = 櫻井 聡 絵画展

**川端康成文学館ギャラリー** 〈展示は 9:00 ~ 17:00、火曜日、1/4 まで休み〉  
 ▶ 1/14 まで = 川端康成文学館俳句コンクール入賞・入選作品展、▶ 17 ~ 31 = 川端康成関連展示

**賃貸住宅の住まい探し相談会** 時 1 月 29 日(月)、午後 1 時 ~ 5 時、**所** 市役所南館 8 階中会議室、**対** 高齢者・障害者等、**定** 先着 8 組、**備** 府宮・市営住宅の斡旋なし、**申** 1 月 4 日 ~ 18 日に、電話またはファックス、メールで、居住政策

は、電話でシニア ネットワークいばらき ☎ 632・7411、(火) 日曜日、午前 10 時 ~ 午後 4 時



**障がい者当事者交流会** 時 2 月 3 日(土)、午後 2 時 ~ 4 時、**所** 障害福祉センター大会議室、**対** 市内在住・在勤・在学者、**定** 先着 45 人、**内** 障害のある人とないでレクリエーション、**備** 手話通訳等が必要な人は申込時連絡

ト環境がない人は要相談、**申** 下図読み取りから申込みまたは、電話で豊川いのち・愛・ゆめセンター ☎ 643・2069



**① 絵本の読み聞かせ・② うたってあそぼう** 時 1 月 28 日(日)、① 午前 10 時 ~ 11 時 30 分、② 11 時 30 分 ~ 13 時、**所** 西河原多世代交流センター、**対** 2 歳 ~ 小学 3 年生 (保護者同伴)、**定** 先着 20 人、**内** 絵本の読み聞かせ、工作等、**申** 電話または直接、同センター ☎ 623・6343

**DANCE ワークショップ ~ 障害のある人もない人もいっしょに踊ろう!** 時 ① 1 月 28 日(日)、② 2 月 3 日(土)、午前 10 時 ~ 正午、**所** ① 福祉文化会館 302、② クリエイトセンター多目的ホール、**定** 各先着 20 人、**内** やさしい身体表現ダンス体験 (俳優ダンサー 森田かずよさん)、**申** 下図読み取りから申



どもも一緒に楽しめる音楽コンサート、**申** 左下図読み取りから申込みまたは、メールで、バリ アフリーコンサート 企画 ☎ 622・9928、E-mail: renraku@bf-concert.com



時 45 分・② 10 時 50 分 ~ 11 時 20 分、**所** 福井多世代交流センター、**対** 市内在住の小学生以下と保護者、60 歳以上の市民、**内** ① お話グループ「そら」、② オカリナきしゃポッポ、**問** 同センター ☎ 643・1300

込または、電話で文化振興財団 ☎ 625・3055  
**国際交流の集い** 時 1 月 28 日(日)、午後 0 時 30 分 ~ 3 時 30 分、**所** おにクルきたしんホール等、**内** フリース等設置によるさまざまな国の人との交流会、民族音楽等のステージ発表、日本語スピーチコンテスト、もちつき体験等、**問** 市国際親善都市協会事務局(文化振興課内) ☎ 620・1810



**ワークショップ「茨木ソーシャルデザインラボ」** 時 1 月 28 日(日)、2 月 12 日(休・25 日)、午後 2 時 ~ 4 時、全 3 回、**所** おにクル第 1 会議室、**対** 市内在住・在勤者、**定** 先着 30 人、**内** 地域コミュニティづくりの実践者と大学生とシニア等多世代で住みよく長生きしたくなるようなまちづくりを話し合う、**申** 1 月 17 日までに、左図読み取りから申込みは、電話でシニア

**課** ☎ 655・2755、FAX 620・1730、E-mail: kyojyu@city.ibaraki.jp  
**にほんごオンライン交流会** 時 1 月 31 日(水)、午後 8 時 30 分 ~ 9 時 30 分、**所** NOO3 配信、**対** 外国人または外国にルーツのある人、**内** 簡単な日本語を使つての会話・学習、**備** インターネット環境がない人は要

イベントや行事等は変更・中止等の可能性があります。開催の有無や申込方法等でご不明な点がございましたら、市・各主催団体HPまたは☎・☎でご確認ください。

要、マスク着用、検温あり、☎電話またはファックス、メールで、ほくせつ 24 ☎638・1466、☎638・1633、  
✉ hokusetu24.toujisy@gmail.com

**竜王山冬の集い** 時2月4日(日)、午

前11時から、**所**玉池寺(大字忍頂寺304)、**内**柴灯護摩、厄除開運火渡り、お菓子まき、屋台の出店、**備**詳細は同寺HP参照、**問**同寺 ☎665・8400

**市長杯少年・少女将棋大会** 時2月11

日(祝)、午前10時～午後4時、午前9時から受付、**所**上中条青少年センター、**対**市内在住の小学生、**定**先着120人、**申**1月27日までに、左下図読み取りから申込または、ハガキ(住所・氏名・電話番号・学校名・学年・段や級の有無を記入)で、〒567-0034

中穂積一丁目6-51-202、茨木オークリイオンズクラブ ☎626・1431



**分譲マンション耐震化フォーラム** 時

2月17日(土)、午後1時30分～4時50分、**所**吹田市文化会館メイシアターレセプションホール、**対**分譲マンション管理組合・区分所有者、**定**先着80人、**内**建替えの基礎知識・事例紹介(一社)再開発コーデイナー協会、大和ハウス工業(株)、**申**2月



9日までに、左上図読み取りから申込または、ファックス・メール(氏名・分譲マンションに住んでいる人はマンション名を記入)で、居住政策課 ☎655・2755、☎620・1730、  
✉ jrtaku@city.ibaraki.jp

**いばらき観光ウォーク 三島古墳群**

(西部)めぐりコース 時2月18日(日)、午前9時～午後4時、JR茨木駅集合、**定**先着40人、**内**安威1号墳、將軍山古墳、海北塚古墳等、約8km、**料**500円、**備**コースの詳細は市観光協会HP参照、**申**1月15日～31日(消印有効)に、ハガキまたはメール(参加者の住所・氏名・電話番号を記入)で、〒567-0013

太田東芝町1-1、同協会いばらき観光ウォーク「三島古墳群」コース係 ☎645・2020、✉ w-info@ibaraki-kankou.jp

**レクリエーションのついでにも**

会に入ろう 時2月23日(祝)・24日(土)、午前10時～正午・午後1時～3時、**所**上中条青少年センター、**対**市内在住の小学生と新小学1年生(保護者同伴)、**定**各40人(多数の場合抽選)、**内**こども会での楽しみや活動をレクリエーションを通して体験、

こども会の保護者向け説明会、**申**2月4日までに、下図読み取りから申込、**問**社



会教育振興課 ☎622・5180

## 講座・講習

**ごっこんトレーニング連続講座** 時1

月10日・24日、2月14日・28日、3月13日、水曜日、午前10時30分～11時30分、全5回、**所**葦原多世代交流センター、**対**市内在住・在勤者、**内**職下の仕組みを理解しながら実践トレーニング、**料**2千円、**申**電話または直接、同センター ☎637・2422



**認知症サポーター養成講座** 時①1月

12日(金)、午前10時30分～正午、②2月1日(木)、午後2時～3時30分、**所**①葦原多世代交流センター、②(福)慶徳会研修室、**対**市内在住・在勤・在学者、**定**各先着20人、**内**認知症を理解し、認知症の人や家族を見守る応援者になるための講習、**申**電話で①同センター ☎637・2422、②同会地域相談支援室 ☎657・7717

冊子を読みながら /

## おにクル周辺を楽しもう!

まちなかをもっと楽しんでもらえるように、おにクル周辺のよりみちスポットを掲載した「いばらき、ぐるぐる。」と、カフェやパン屋、スイーツショップ等の店舗情報を掲載した「おにクルまわりのクルっとマップ」を、右記の場所で配付しています。

いばらき、ぐるぐる。

**所**おにクル、まち魅力発信課ほか  
**問**まち魅力発信課 ☎620・1602

おにクルまわりのクルっとマップ

**所**おにクル  
**問**商工労政課 ☎620・1620



各施設の休館日等は市HP等でご確認ください。

☎問合先、✉メールアドレス、HP ホームページ、☎保一時保育あり(原則有料、詳細は事前にお問い合わせを)

# プラネタリウム PLANETARIUM

問おにクル ☎ 631・0296

## ★① 1月のプラネタリウム

時 下表のとおり (1/1 ~ 3・9・22 休み)、定 各先着 56 人、備 右図読み取り参照



とき	9:30 ~	10:15 ~	11:15 ~	12:15 ~	13:30 ~	15:00 ~	18:00 ~
土・日・祝			一般			一般	貸館利用
月・木・金	団体		一般※	団体		一般※	一般
火・水	貸館利用						

※団体投影がない場合のみ一般投影を実施

## ★②ちびっこ投影

時 1/15 (月)、10:15 から・11:15 から、各 30 分間、対 乳幼児と保護者、定 各先着 56 人

## ★③解説員 SP 投影

時 1/27 (土)、15:00 ~ 15:45、定 先着 56 人、内 世界のプラネタリウムの紹介

## ①~③共通事項

所 きたしんプラネタリウム、¥ 400 円、4 歳~中学生 200 円 (30 人以上の団体は 320 円、4 歳~中学生 100 円)

## ★市民天体観望会

時 1/18 (木)、18:30 ~ 20:00、所 おにクル屋上広場、内 季節の星座、月面 X、土星、備 雨天・曇天中止 (当日 14:00 頃に決定)

**HSP (とても敏感な人) のこころつながるじぶん研究会** 時 1月13日(土)、午後1時~3時、所 沢良宜いのち・愛・ゆめセンター、内 自分の悩みや不安を共有する研究会、申 電話またはメールで、ユースプラザ「ベンポスター・ぱーちスペース」 ☎ 655・3761、



**楽しく学ぶ初心者のパソコン教室** 時 内 下表のとおり、所 市シルバー人材センター、¥ 各1500円、回数券あり (5 回分 6 千円)、備 Windows11 を使用、申 各5日前までに、ハガキまたはファックス (住所・氏名・年齢・電話番号・日時・内容を記入) で、〒567-0861 東奈良一丁目4-1、同センター ☎ 634・8990、FAX 634・9449

動かし、転倒予防や認知機能を活性化、備 事前登録要、自動車での来場不可、申 電話または直接、同センター ☎ 624・1177

**シニア・スマホ使いこなし教室「インターネットとメール入門」** 時 1月14日(日)・19日(金)・29日(月)、午前10時~11時30分、全3回、所 ローズWAM405、対 50歳以上の市民、定 先着15人、¥ 千円、申 1月6日(必着)までに、下図読み取りから申込または、ハガキ



**ちよいとストレッチ教室** 時 1月13日(土)、午後1時15分から、所 総持寺いのち・愛・ゆめセンター別館内、対 中学生~89歳、定 先着10人、内 バレエの要素を取り入れたストレッチ体操、備 自動車での来場不可、申 1月12日までに、電話または直接、ユースプラザ「Choi」 ☎ 628・6963

✉ h-perch@hopezaq.jp

## 楽しく学ぶ初心者のパソコン教室

とき (1月)	内容
9 (火)	9:30 ~ 11:30 インターネット
	13:30 ~ 15:30 メール
11 (木) 15 (月)	9:30 ~ 11:30 ワード (基礎)
	13:30 ~ 15:30 エクセル (基礎)
17 (水) 19 (金) 22 (月)	9:30 ~ 11:30 ワード (応用)
	13:30 ~ 15:30 エクセル (応用)
23 (火)	9:30 ~ 11:30 タブレット基礎 (iPad)
	13:30 ~ 15:30 タブレット応用 (iPad)

イベントや行事等は変更・中止等の可能性があります。開催の有無や申込方法等でご不明な点がございましたら、市・各主催団体 HP または **問・申** でご確認ください。

(氏名・住所・電話番号・Androidか  
iCloudか不明かを記入)で、〒567-1  
0841 桑田町24-21、NPO法人茨木シ  
ニア(CITA)シニアプラザ内) ☎090・  
1676・0491

**瞬発力を高めよう** 時1月14日(日)、午  
後1時30分～3時、**所**西河原多世代交  
流センター、**対**市内在住の小学生(3  
年生以下は保護者同伴)、**定**先着30人  
**内**素早く動けるコツ、**申**電話または直  
接、同センター ☎623・9343

**市×立命館大学連携講座「親鸞の言  
葉に学ぶ」** **保** 時1月15日(月)、午後  
6時30分～8時、**所**生涯学習センター  
304、**対**市民、**定**先着30人、**内**不安と孤  
独を考える(立命館大学教授 木本  
伸さん)、**料**¥300円、**備**一時保育は1月  
7日までに要申込、**申**1月5日、午前  
9時から、下図読み取り  
から申込または、電話、  
直接、同センター ☎624・  
8182

**災害ボランティア養成講座** 時1月17  
日(水)、午後1時30分～3時30分、**所**お  
にクル市民交流スペース、**対**市民、**定**  
先着20人、**内**災害対応カードゲーム(フ  
ロスロードゲーム)(市  
民活動センター 入交  
享子さん)、災害ボラン  
ティアセンターの紹介、



## 茨木シニアカレッジ いこいこ未来塾

～市民(シニア)のための学びの場～



### 地域活動体験コース

**時**原則日曜日、**定**15人  
・地域活動の現場を訪問  
・地域のボランティア活動  
・放課後子ども教室・こども食堂  
・シニア世代の社会活動

### 激動の現代社会を学ぶコース

**時**原則日曜日、**定**30人  
・国際情勢、経済の動き  
・先端産業  
・国際理解/国際協力  
・社会見学(裁判所、JICA 関西等)

### わがまち茨木と北摂の歴史・文化コース

**時**原則日曜日、**定**40人  
・古墳や古い寺社を訪問  
・西国街道、隠れキリシタン等の史跡  
・現在の茨木(危機管理、安威川ダム等)

### 輝くセカンドライフを楽しむコース

**時**原則日曜日、**定**30人  
・コミュニケーションを楽しもう  
・健康長寿のために動ける体づくり  
・文楽の音楽世界

### スマホを活用しよう! コース

**時**原則土曜日、**定**20人  
・スマホ利用の基本  
・カメラ撮影、編集、保存  
・ZoomとLINE  
・災害時のスマホ活用

### 【共通行事】

開講式=4月  
閉講式=来年2月

### 共通事項

**時**4月～来年2月、10:00～12:00または13:30～15:30、全17回(開講式・閉講式を除く)、**所**シニアプラザいばらき(一部他施設を使用)、**対**60歳以上(地域活動体験コースは50歳以上)で、全期間を通じて受講できる市民、**定**多数の場合抽選、初受講者優先、**料**各10,000円、**備**日程・定員等詳細は募集要項参照、応募結果は3月中旬に送付(問い合わせ不可)、**申**1/16～2/15(消印有効)に、右図読み取りから申込または、募集要項同封の申込書(地域福祉課・市公共施設で配付)を郵送で、〒567-0841 桑田町24-21、茨木シニアカレッジ事務局 ☎657・8814 (火～金曜日、10:00～16:00)



意見交換等、**申**左上図読み取りから申  
込または、電話で社会福祉協議会 ☎  
627・0086

家族・支援者等、**内**セフシユアリティ  
のこと等を話せるスペース、**問**人権・  
男女共生課 ☎620・1640

ター、**対**60歳以上の市民、**内**相続で困  
らない・困らせないために、**備**利用登  
録要、**問**同センター ☎643・1300

**いばらきにじいろスペース** 時1月17  
日(水)、午後6時～8時、**所**ローズWA  
M、**対**性的マイノリティ当事者とその

**明治安田生命教養講座わたしと家族の  
「まごぞん」** 時1月19日(金)、午後1時  
30分～3時、**所**福井多世代交流セン

**いばらきみなみ地域人権連続講座** **保**  
時①1月19日(金)、午後7時～8時45  
分、②2月7日(水)、午後7時～8時

各施設の休館日等は市HP等でご確認ください。

**問**問合先、**✉**メールアドレス、HP ホームページ、**保**一時保育あり(原則有料、詳細は事前にお問い合わせを)

**NPO法人会計入門講座** 時1月20日  
 (土) 午前10時〜正午、**所**おにクル市民  
 交流スペース、**内**活動計算書等の書類



ベビーヴァギーさん

30分、**所**沢良宜いのち・愛・ゆめセ  
 ンター、**回**録画配信、**定**△△各日先  
 着100人、**内**①みんなで考えよう性の多  
 様性(ドラアグクイーン ベビーヴァ  
 ギーさん)、②識別情報の摘示をめぐ  
 る裁判と差別禁止法(一社)部落解  
 放・人権研究所代表理事 谷川雅彦  
 さん)、**備**一時保育は各7日前までに  
 要申込、手話通訳あり、**申**①1月5日  
 (電話申込は1月9日から)、午前9時  
 から17日、午後5時までに、②1月24  
 日、午前9時から2月5日、午後5時  
 までに、左下図読み取りから申込ま  
 たは、電話でNPO法人はっつぽっち  
 648・7980、直接、同  
 センター(録画配信申込  
 は下図読み取りから申込  
 のみ) ☎635・7667



**認知症啓発セミナー** 時1月20日(土)  
 午後2時〜4時、**所**おにクル会議室1・  
 2、**対**市内在住・在勤・在学者、**定**先  
 着130人、**内**恩蔵先生にきいてみよう!  
 脳科学からみた認知症(恩蔵絢子さ

**介護予防指導者フォローアップ研修**  
 時1月20日(土)、午後1時30分〜3時、  
**所**シニアプラザいばらき、**対**市内で介  
 護予防に取り組んでいる団体・個人、  
**定**先着30人、**内**誰でもできるリズム運  
 動と脳トレ、**申**電話で同プラザいばら  
 きはっつぽつ事業事務局 ☎633・7770  
 (火〜金曜日、午後1時〜4時)

**健康リハビリ体操** 時1月20日(土)、午  
 前10時〜11時30分、**所**福井多世代交流  
 センター、**対**60歳以上の市民、**内**作業  
 療法士によるリハビリ用具を使った  
 運動、**備**利用登録要、**問**同センター ☎  
 643・1300

**里山センター自然工作教室** 時1月20  
 日(土)、午前10時〜午後3時、**所**同セン  
 ター、**定**先着30人、**内**里山の自然素材  
 を使った工作、¥300円、  
**申**下図読み取りから申  
 込、**問**同センター ☎646・  
 7531



提出の流れと書き方、**申**市民活動セン  
 ターHPから申込または、電話で同セン  
 ター ☎623・8820

**人権講座「コリア国際学園を知ってい  
 ますか？」** 時1月27日(土)、午後1時

**論語塾** **保** 時1月21日(日)、午後1時  
 30分〜3時30分、**所**生涯学習センター、  
**対**中学生を除く15歳以上の市民、**定**先  
 着15人、**内**論語の素読と解説(論語指  
 導士 巽 則人さん)、**備**一時保育は  
 1月13日までに要申込、**申**1月5日、  
 午前9時から、下図読  
 み取りから申込または、  
 電話、直接、同センター  
 ☎624・8182



ん)、**申**電話で(福)慶徳会地域相談  
 支援室 ☎657・7717  
**親子工作** 時1月21日(日)、午前10時〜  
 正午、**所**葦原多世代交流センター、**対**  
 市内在住の小学生と保護者、**定**先着10  
 組、**内**バレンタインラッピング教室  
**備**利用登録要、**申**電話または直接、同  
 センター ☎637・2422

**手作り陶器に挑戦!** 時1月24日(水)  
 2時〜3時45分、全4回、**所**豊川の  
 ち・愛・ゆめセンター、**対**市民、**定**先  
 着10人、¥3500円、  
**申**1月5日、午前10時  
 から15日、午後5時  
 までに、下図読み取りか  
 ら申込または、電話、

**全身性障害者(児)ガイドヘルパー  
 資格取得講座** 時1月22日〜2月26  
 日の主に月・木曜日、全9回、**所**向  
 陽台高等学校、**対**16歳以上の社会人  
 ¥2万5680円(別途テキスト代  
 2640円)、**備**1月11日、午後1時  
 から、同校で開催の説明会に参加要  
**申**1月6日から、電話で同校 ☎643・  
 6681(午前10時30分〜午後4時45  
 分)

30分〜3時30分、**所**豊  
 川のち・愛・ゆめ  
 センター、**定**50人(多  
 数の場合抽選)、**内**多  
 文化共生社会への取  
 組(コリア国際学園校長 嚴 徹俊さ  
 ん)、**申**1月5日、午前10時から22日、  
 午後5時までに、右図読み取りから申  
 込または、電話、ファックス、メール、  
 直接、同センター ☎643・2069、**fax**  
 641・4804、✉toyokawa\_ai@  
 city.ibaraki.jp

**手作り陶器に挑戦!** 時1月24日(水)  
 2時〜3時45分、全4回、**所**豊川の  
 ち・愛・ゆめセンター、**対**市民、**定**先  
 着10人、¥3500円、  
**申**1月5日、午前10時  
 から15日、午後5時  
 までに、下図読み取りか  
 ら申込または、電話、



イベントや行事等は変更・中止等の可能性があります。開催の有無や申込方法等でご不明な点がございましたら、市・各主催団体HPまたは☎・☎でご確認ください。

フックス、メール、直接、同センター  
☎ 643・2069、☎ 641・4804、  
✉ toyokawa\_aj@city.ibaraki.jp

**視覚障害者のための福祉研修会** 時1

月26日(金)、午前10時～11時30分、**所**障  
害福祉センター、**対**市内在住・在勤の  
視覚障害者と家族、視覚障害者への  
支援を希望する市民、**定**先着15人、**内**  
白杖の使い方、**申**1月  
5日から、下図読み取  
りから申込みまたは、電  
話、直接、同センター  
☎ 620・9818



**健康講話** 時1月26日(金)、午後2時～

3時、**所**南茨木多世代交流センター、  
**対**60歳以上の市民、**内**飲み残しのお薬  
どうしていますか(アコア薬局薬剤師  
藤原篤子さん)、**備**利用登録要、**申**  
電話または直接、同センター☎ 632・  
0101

**土曜科学教室** 時1月27日(土)、午前10

時～11時30分、**所**クリエイトセンター  
科学実験室、**対**市内在住の小学3年  
6年生、**定**20人(多数の場合抽選)、  
**内**香りの科学く匂いの不思議を体験し  
よう、**申**1月9日、午前9時から15  
日、午後5時15分まで  
に、下図読み取りから申  
込または、電話で教育セ  
ンター☎ 626・4400



**解体したスマホ・パソコンの電子部**

**品を観察しよう** **保** 時1月27日(土)  
午前10時～11時30分、**所**生涯学習セン  
ター、**対**中学生を除く15歳以上の市民、  
**定**先着15人、**内**解体した機器の解説と  
CPU・半導体業界・半導体工程の紹  
介(元電子機器メーカー開発センター  
谷村稔生さん)、**備**一時保育は1月19  
日まで必要申込、**申**1月5日、午前9  
時から、下図読み取り  
から申込みまたは、電話、  
直接、生涯学習センター  
☎ 624・8182



**おとう飯始めよう!** **保** 時1月27

日(土)、午前10時～午後0時30分、**所**ロ  
ズWAM料理工房、**対**市内在住の男  
性の保護者と小学生(2人まで)、**定**  
先着8組(初参加者優先)、**内**味噌づ  
くり(中谷美穂さん)、**備**3600円、  
**備**一時保育は1月18日まで必要申込、  
**申**1月7日、午前9時  
から、下図読み取りか  
ら申込み、**問**ローズWA  
M☎ 620・9920



**人権連続講座「地域でのつながりの大**

**切さを学ぼう」** 時1月27日(土)、午前  
10時30分～正午、**所**総持寺いのち・愛・  
ゆめセンター、**定**50人程度(多数の場  
合抽選)、**内**地域の歴史から学ぼう人  
権のまちづくりの歴史から誰もが住み  
やすい地域へ(追手門学院大学非常

勤講師 大北規句雄さん)、**備**自動車  
での来場不可、**申**下図  
読み取りから申込みま  
たは、電話で同センター  
☎ 626・5660



**認知症講座・認知症家族教室** 時1月

27日(土)、午後1時30分～4時30分、**所**  
藍野病院、NOO3配信、**対**認知症の  
人の家族、市内在住・在勤・在学者、  
**定**50人(多数の場合抽選)、**内**訪問看  
護による家族支援(認知症看護認定看  
護師 真古妙子さん)、在宅医療で薬  
剤師が力になれること(薬剤師 田口  
武志さん)、**申**1月4日～17日に、電  
話で藍野病院地域医療連携室☎ 621・  
1321

**分譲マンションセミナー** 時1月27日

(土)、午後1時30分～5時、**所**ローズW  
AM501・502、**定**先着50人、**内**管理組合  
における空き住戸の予防と対応(一  
社)府不動産コンサルティング協会  
大村 大さん)、マンションにおける  
認知症の対応と所有者不明空き室の発  
生防止と対応(大阪司法書士会 岡川  
敦也さん)、**申**1月19日までに、左図  
読み取りから申込みまたは、フックス・  
メール(氏名・分譲マンションに住ん  
でいる人はマンション名  
を記入)で、居住政策課  
☎ 655・2755、☎ 620・  
1730、✉ jutaku@



city.ibaraki.jp

**炭焼き体験講座** 時1月28日(日)、2月

4日(日)・18日(日)、午前10時～午後3時、  
全3回、**所**里山センター、**定**先着10人、  
**内**講義、炭材伐採、炭焼き、クラフト  
作成、炭5kg持ち帰り、**備**3千円、**備**  
10いばらき環境ポイント付与、**申**1月  
4日、午前9時から24日、  
午後5時までに、下図読  
み取りから申込み、**問**同セ  
ンター☎ 646・7531



**文章の読み方・書き方** **保** 時1月

28日(日)、2月4日(日)・11日(祝)・18日(日)、  
午前10時～11時30分、全4回、**所**生涯  
学習センター、**対**中学生を除く15歳以  
上の市民、**定**先着20人、**内**時事問題を  
扱い感想を話し合い、まとめる(国  
語教師 加藤公堂さん)、  
**備**一時保育は各8日前ま  
で必要申込、**申**1月5日、  
午前9時から、下図読み



各施設の休館日等は市HP等でご確認ください。

☎問先合、✉メールアドレス、HP ホームページ、**保**一時保育あり(原則有料、詳細は事前にお問い合わせを)

## 市民活動団体紹介コーナー 市民活動の

## Vol.84 いばらき☆いのち応援隊



「いのち」をテーマとした出前授業の様子

## 「いのち」を応援できる場づくりを

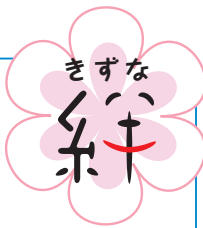
同団体は、こどもたちの成長や、妊婦や子育て中の人を応援したいとの思いで、昨年2月に設立されました。メンバー全員が助産師であり、小・中学生やその保護者へ向けて「いのち」をテーマとした出前授業や、妊婦への母乳教室、育児・発達相談等を実施しています。

助産師としてのこれまでの経験をもっと活かしたいとの思いから、現在市民活動センターきゃぱすのコーディネーターと話し合いながら、「いのち」を応援できる活動の展開を考えています。例えば、妊娠中の人を対象としたワークショップ形式で行う出産準備教室や、小・中学生、未就学児の保護者、今後子育てをしていく人等が気軽につどえるカフェ形式のイベントなど、身近にある小さな悩みや不安を少しでも解消できる場づくりなどを検討しています。

代表の松田さんは「いろいろな人と関わりながら、妊婦さんや子育て中の方、こどもたちが今求めていることは何かを考えて活動していきたいと思います」と話しました。

問合せ先 同団体松田 ☎s\_mat@zeus.eonet.ne.jp

☎市民活動センター ☎623・8820



取りから申込みまたは電話、直接、同センター ☎624・8182

女性の視点・多様な視点をいかに地域防災講座 保 時1月28日

(日)、午前10時～11時30分、所 所ローズ WAM501・502、定 定先着30人、因 地域防災を考えるワークショップ (福祉防災上級コーチ



湯井恵美子さん)、備 一時保育は1月19日までに要申込、申 左上図読み取りから申込みまたは、電話でローズWAM ☎620・9920

旧街道のお話 時1月28日(日)、2月25日(日)、3月24日(日)、全3回、所 南茨木

多世代交流センター、対 60歳以上の市民、定 先着40人、内 三国街道(三好亭二さん)、備 利用登録要、申 1月5日

から、電話または直接、同センター ☎632・0101

茨木親子芸術文化講座「ぐるぐるみずうみ」 時2月3日(土)、午前10時から、

午後1時30分から、各2時間、所 生涯学習センター多目的スタジオオ、対 3歳以上の未就学児と保護者、定 各12組(多数の場合抽



選)、因 大きなクラフト紙にクレヨンやパステルで絵を描く(京都芸術大学名誉教授 梅田美代子さん)、¥500円、申 1月16日までに、左上図読み取りから申込、関 文化振興課 ☎620・1810

市×花王グループカスタマーマーケットイング(株)連携講座「災害と衛生環境」 保

時1月31日(水)、午前10時～11時30分、所 生涯学習センター304、対 市民、定 先着40人、因 普段からの備えや災害時の身の回りの清潔、備 一時保育は1月22日までに要申込、申 1月10日、午前

9時から、下図読み取りから申込みまたは、電話、直接、同センター ☎624・8182



市×大阪大学大学院理学研究科連携講座「太陽系46億年の歴史」 時2月1日(日)、午後7時～8時30分、所 きたしんプラネタリウム、定 40人(多数の場合抽選)、因 隕石や小惑星リュウグウの分析における太陽系46億年の歴史(同大学院教授 寺田健太郎さん)、申

1月5日～19日(消印有効)に、左図読み取りから申込みまたは、往復ハガキ(1枚につき1人、郵便番号・住所・氏名・年齢・電話番号・一時保育の有無を記入)で、〒567-0028 畑田町1-43、生涯学習センター「市×同大学院理学研究科連携講座」係



定員・申込などの記載がない場合は事前申込不要または当日直接会場へ。費用の記載がない場合は参加無料。

記号の見方：時とき、所ところ、対対象、定定員、内内容、¥費用・報酬など、持持ち物、備備考、申申込、

イベントや行事等は変更・中止等の可能性があります。開催の有無や申込方法等でご不明な点がございましたら、市・各主催団体 HP または☎・☎でご確認ください。

☎ 624・8182

**緑の勉強会「家庭果樹の剪定」** 時2

月2日(金)、午後1時30分～3時、**所**市役所本館6階第1会議室、**対**市内在住・在勤・在学者、**定**先着18人、**内**庭の果樹の剪定や管理方法、**備**いばらき環境ポイント付与、**申**1月5日～12日に、ファックス・メール(氏名・住所・電話番号・「家庭果樹」を記入)で、公園緑地課 ☎620・1654、**FAX**625・3181、✉koen@city.ibaraki.jp

**市消費者協会減塩みそ作り講習会** 時

2月3日(土)、午前10時30分～正午・午後1時30分～3時、**所**クリエイティブセンター生活実習室、**定**各先着20人、**備**2350円、**申**1月25日・26日、午後1時～4時に、同センターで材料の大豆の受取要、**申**1月11日～18日、午後1時～4時に、電話で市消費者協会 ☎624・5274 (平日)

**フェルトフラワー講座** 時2月3日

(土)、午前9時30分～11時30分、**所**豊川のち・愛・ゆめセンター、**対**市民、**定**先着12人、**内**フェルトを使ったフラワーアレンジメント、**備**500円、**申**1月5日、午前10時から19日、午後5時まで、下図読み取りから申込または、電話、ファックス、メール、直接、同センター



☎ 643・2069、**FAX** 641・4804、✉toyokawa\_ai@city.ibaraki.jp

**バラのせん定実技講習会** 時2月3日

(土)、午前10時～11時30分、荒天中止、**所**若園公園バラ園、**内**バラのせん定実技、**持**せん定バサミ・革手袋、**問**公園緑地課 ☎620・1654



**自然に親しむ探検講座「野鳥探鳥をしよう」** 時2月4日(日)、午前10時～午後3時、三島コミュニティセンター

前集合、**対**軽ハイキングが可能な人、**定**先着15人、**内**茨木に訪れる冬の野鳥の探鳥(市環境教育ボランティア連絡会自然観察部会)、**持**弁当、双眼鏡等、**備**5いばらき環境ポイント付与、**申**2月1日までに、電話またはメール(講座名・氏名・ふりがな・住所・電話番号を記入)で、環境政策課 ☎620・1644、✉esetsaku@city.ibaraki.jp、**問**市環境教育ボランティア太田 ☎090・9877・3572

茨木の  
**お店に行こう♪**  
Vol.37  
商工労政課 ☎620・1620

市の補助制度利用店を紹介  
ルポ repos (小柳町 9-18) ☎070・9159・3336 11:30～18:00 (L.O.17:30)、不定休 駐車場1台



**旬のスイーツが楽しめる、くつろぎの空間**

昨年6月、若園公園から南に約600mのところオープンしたランチやカフェタイムを楽しめるお店です。店主の吉見さんは11年間カフェやケーキ屋で働き、製菓の技術や調理のノウハウ等を学びました。店名の「repos」とはフランス語で休息・安らぎという意味。地元茨木で、地域の憩いの場となるお店を作りたいとの思いで開業しました。カウンターやテーブル席、ソファ席があるので、一人はもちろん、家族や友達と来てくつろげる空間となっています。

おすすめの一品は「季節のパフェ」。季節ごとの旬のフルーツをふんだんに使い、中のクッキーやクリームなどは全て甘さなどを絶妙に調整した自家製というのがこだわりのポイントです。テイクアウトができる焼き菓子は種類が豊富で、ちょっとしたお土産にピッタリです。ほかにも週替わりランチやカレーはワンプレートで食べやすく、年齢を問わず人気だそうです。

「子育て中のママさんでも利用しやすいカフェなので、お気軽にお越しください」と吉見さん。一息つきたい、リラックスした時間がほしい人など、ぜひ一度訪れてみては。



店主 吉見まどかさん



各施設の休館日等は市HP等でご確認ください。

☎問合先、✉メールアドレス、HP ホームページ、**保**一時保育あり(原則有料、詳細は事前にお問い合わせを)



**市×追大法学部連携講座「入国管理の理論と現実」** 保 時2月8日(木)、午後2時～3時30分、**所**生涯学習センター304、**対**市民、**定**先着40人、**内**日本

の入国管理体制をパスポートや難民条約等の制度を参照し検討(追手門学院大学准教授 福島涼史さん)、**備**一時保育は1月31日までに要申込、**申**1月5日、午前9時から、下図読み取りから

申込または、電話、直接、同センター ☎624・8182



**茨木で夢をかなえる！創業セミナー**

時2月9日(金)、午後6時30分～8時30分、**所**おにフル会議室1、**定**先着30人、**内**市内で創業する魅力や利用可能な制度の紹介、創業に役立つ知識(日本政策金融公庫大阪創業支援センター所長

高上勝彦さん)、**申**左図読み取りから申込または、申込書(市HPからダウンロード)をファックス・メール・直接、商工労政課 ☎620・1620、**ファ**627・0289、**✉**sykorosei@city.ikariki.jp



**手作り講座「おひなさま」** 時2月10日(土)、午後1時30分～3時、**所**障害福祉センター、**対**18歳以上の市民、**定**10人(多数の場合抽選、障害者優先)、

¥600円、**申**1月27日から、左図読み取りから申込または、電話、ファックス(講座名・住所・氏名・連絡先・障害の有無を記入)、直接、同センター ☎620・9818、**ファ**620・9812

**市×大阪大学大学院理学研究科連携講座「月のひみつ」** 保 時2月10日(土)、午前10時～11時30分、**所**きたしんプラネタリウム、**対**小学生、**定**40人(保護者1人につき子ども2人まで、多数の場合抽選)、**内**月の知られざる秘密(同大学院教授 寺田健太郎さん)、**備**一時保育は1月31日までに要申込、**申**1月10日～31日(消印有効)に、左図読み取りから申込または、往復ハガキ郵便番号、住所、参加者全員の名前・年齢、電話番号、一時保育の有無を記入)で、〒567-0028 畑田町1-43、生涯学習センター「市×同大学院理学研究科連携講座」 ☎624・8182



**ふわっと講座「障害のある子のお金の話、親なきあとの備え」** 保 時2月14日(水)、午前10時～正午、**所**ローズWAM501・502、**対**市内在住の18歳未満の発達に支援の必要な子どもの保護者、**定**先着50人、**内**講師(二社)「親なきあと」相談室関西ネットワーク 芳賀



久和さん、**備**一時保育は2月1日までに要申込、**申**1月4日、午前9時から2月9日までに、電話であけぼの学園 ☎626・0105

**スマホ初級教室** 時2月14日(水)・15日(木)、午前10時～正午、全2回、**所**南茨木多世代交流センター、**対**60歳以上の市民、**定**先着15人、**内**基本操作、ネット検索、マップ、アプリ等(茨木シニアネット)、**備**利用登録要、**申**1月17日から、電話または直接、同センター ☎632・0101

**市×近畿中央ヤクルト販売(株)連携講座「自分でできる花粉症対策」** 保 時2月14日(水)、午後1時30分～2時30分、**所**生涯学習センター304、**対**市民、**定**先着40人、**内**花粉症のメカニズムや予防策の秘訣、**備**一時保育は2月5日までに要申込、**申**1月10日、午前9時から、下図読み取りから申込または、電話、直接、同センター ☎624・8182

**生活支援サポーター養成研修** 時2月17日(土)・24日(土)、午前9時30分から、全2回、**所**ローズWAM501・502、**対**要支援1・2等の軽度者の生活を支援するヘルパーをめざす人、**定**先着30人、**備**実習あり、



**子どもセミナー「しかけ絵本を作ろう」** 時2月17日(土)、午前10時から・午後1時から、各1時間30分、**所**上中条青少年センター、**対**市内在住の小学生、**定**各15人(多数の場合抽選)、**内**飛び出す絵本づくり、**¥**600円、**持**色えんぴつ、はさみ、**申**2月7日までに、下図読み取りから申込または、電話で同センター ☎622・5180

**花育講座** 時2月18日(日)、3月3日(日)、午前10時から、**所**南茨木多世代交流センター、**対**市内在住の小学生と保護者、**定**各先着10組、**内**生け花を使ってお花に親しむ、**備**利用登録要、**申**1月17日から、電話または直接、同センター ☎



イベントや行事等は変更・中止等の可能性があります。開催の有無や申込方法等でご不明な点がございましたら、市・各主催団体 HP または☎・申でご確認ください。

632・0101

### 市×藍野大学連携講座「はつらつと生きるための健康測定講座」

【保】時① 2月22日(木)、午前9時～午後1時のうち45分程度、②29日(木)、午前10時～午後30分、全2回、**所**生涯学習センター302・303、**定**40人(多数の場合抽選)、**内**①体のさまざまな健康度を測定、②はつらつと生きるためのヒント、**備**一時保育は2月14日までに要申込、**申**1月8日～2月7日(消印有効)に、左図読み取りから申込または、往復ハガキ(1枚につき1人、郵便番号・住所・氏名・年齢・電話番号・一時保育の有無を記入)で、〒567-0028 畑田町1-43、同センター「藍野大学連携講座」  
☎624・8182



### 市×追大法学部連携講座「選挙と議会―信頼と不信―」

【保】時2月22日(木)、

午後2時～3時30分、**所**生涯学習センター304、**対**市民、**定**先着40人、**内**選挙と議会が今日も存続している理由を考える(追手門学院大学講師 柴田亮史さん)、**備**一時保育は2月14日までに要申込、**申**1月15日、午前9時から、下図読み取りから申込または、電話、直接、同センター☎624・8182



### 市×梅花女子大学連携事業「劇団この花公演」

【保】時2月23日(祝)、午後4時から、24日(土)、午前11時から・午後2時から、25日(日)、午後0時30分から、**所**同大学澤山記念館澤山記念ホール、**内**エレガンス・レディ・ミュージカル「アガサ・クリステイ」、**定**2千円、**備**支払方法等詳細は同大学HP参照、**申**2月14日までに、電話またはファックス・メール(氏名・住所・電話番号・希望日時・希望枚数を記入)で、梅花歌劇団事務局☎643・6352、**内**643・6355、☎kagekidan@bika.ac.jp

### ダンス入門セミナー

【保】時2月25日(日)、午前10時30分～午後4時、**所**クリエイティブセンター304、**定**先着20人、**内**ダンスの投げ方、ルール説明、実践練習、試合、**定**1500円、**観**光協会会員千円、**備**詳細は同協会HP参照、**申**1月31日(消印有効)までに、ハガキ・メール(参

加者の住所・氏名・電話番号を記入で、〒567-0013 太田東芝町1-1、同協会ダンスセミナー係☎645・2020、☎winfo@ibarakikan-kou.or.jp

### ふわっと講座「いばらきっ子ファイルを作ろう」

【保】時2月28日(水)、午前10時～11時45分、**所**ローズWAM404・405、**対**市内在住の18歳未満の発達に支援の必要なこどもの保護者、**定**先着10人、**内**発達の記録を残すための冊子づくり、**備**一時保育は2月15日までに要申込、**申**2月1日、午前9時から22日までに、電話であげばの学園☎626・0105

## 募 集

### WAMジョインと企画

**対**男女共同参画の視点で捉えた活動を行っている市民団体または個人の企画、**内**活動の公開、開催場所の提供、広報等の支援、**備**選考あり、広報誌掲載希望は開催予定日の4か月前までに要申込、**申**申請書(ローズWAMで配付、市HPからダウンロード可)を、郵送・メール・直接、〒567-0882 元町4-7、ローズWAM☎620・9620、☎rosewam@city.ibaraki.g.jp

### 生涯学習センター展示コーナー出展者

【保】時4～11月の間で2週間程度、**対**公共

## おにクルチケット会員を募集

おにクルでは、ホール等での公演チケットを会員先行発売日に購入できるおにクルチケット会員を随時募集しています。**申**右図読み取りから申込、☎おにクル☎631・0296



施設で制作活動をしている団体・個人、**内**同センター展示コーナーでの絵画・書道等の作品展示、**申**直接、同センター☎624・8182

### 新人演奏会出演者

【保】時5月26日(日)、午後2時から、**所**クリエイティブセンターホール、**対**次の全てに該当する人、①市にゆかりがある、②原則として大学・短期大学で音楽の専門教育を受け、3月に卒業見込みまたはす

各施設の休館日等は市HP等でご確認ください。スポーツをする際は、飲み物を持参し、適切な水分・塩分補給に努めましょう。

☎問合先、☒メールアドレス、HP ホームページ、【保】一時保育あり(原則有料、詳細は事前にお問い合わせを)

に卒業している、③同演奏会に未出演、**申**2月10日までに、下図読み取りから申込、**関**文化振興財団 ☎625・3055



**自衛官候補生** **対**18〜32歳、**申**電話または直接、自衛隊大阪地方協力本部茨木地域事務所 ☎623・5250

**災害支援ボランティア** **所**福祉文化会館ボランティアセンター、**備**詳細は下図読み取り参照、**申**電話で社会福祉協議会 ☎627・0086



## スポーツ

**ニュースポーツ教室** **時**①1月9日・23日、2月13日・27日、3月12日・26日、火曜日、午後7時〜9時、②1月19日、2月2日・16日、3月1日・15日、金曜日、午前10時〜正午、**所**①市民体育館、②福井市民体育館、**対**20歳以上、**定**各当日先着40人、**内**ピックルボール3タッチビーチボール、ファミリールバドミントン、ポッチャ、ディスプレイスローイングビンゴ等、**備**500アスマイル府民ポイント付与、**関**スポーツ推進課 ☎620・1608

**市民体育館イベントレッスン** **時**①1

月22日(月)、午後1時15分から、②2月6日(火)、午前10時から、各1時間、**対**中学生を除く15歳以上、**定**各先着20人、**内**①エアロビクス&ストレッツ、②キックボクササイズ(初級編)、**各**600円、**申**1月11日、午前9時から、電話で同体育館 ☎626・3821

**ふれあいスポーツ広場無料開放** **時**①1月14日(日)、②2月11日(祝)、③3月10日(日)、午前9時30分〜11時30分、**所**東市民体育館、**対**市内在住・在勤・在学者、**内**とび箱、鉄棒、トランポビクス、クロリティー、ラダーゲッター、ポッチャ、①③ファミリールバドミントン、②スローイングビンゴ、**持**室内シューズ、タオル、運動のできる服装等、**関**茨木東スポーツクラブレッツ ☎633・5701

**室内水泳大会** **時**2月4日(日)、午前9時30分から、**所**五十鈴市民プール、**対**小学生以上の泳げる人、**内**小学・中学・高校生・18歳以上・30歳代・40歳代・50歳代・60歳代・70歳代・80歳以上の各部男女別、自由形・平泳ぎ・背泳ぎ・バタフライ(各25・50m)、個人メドレー100m、メドレーリレー・リレー各200m、**各**1種目400円、リレー1チーム600円、**備**年齢は大会当日時点、1人2種目まで(リレーを除く)、メドレーリレー・リレーは中学・高校生の部のみ、**申**1月13日・14日の午前10時〜正

午に、申込用紙(市民体育館、西河原・五十鈴市民プールで配付)と費用を直接、五十鈴市民プール会議室、**関**市水泳連盟長澤 ☎090・1953・23322

**ウォーキング講師の派遣** **時**午前9時〜午後5時の間で1時間程度、雨天中止、**所**市内、**対**5人以上の市民で構成された団体、**定**先着6組、**内**講師と一緒にウォーキングをして、正しい歩き方を学ぶ、**備**申込後に日時や会場等を調整、10人以上の市民で構成された団体には保健師・栄養士・歯科衛生士等による健康づくり出前講座あり(希望制、受講を希望する場合は会場の用意要、平日のみ、1団体同一年度に1回まで)、**申**下図読み取りから申込、**関**スポーツ推進課 ☎620・1608



**市民駅伝競走大会** **時**2月4日(日)、午

前9時から、8時45分から受付、雨天決行、**対**市内在住・在勤・在学者、**内**自然文化園内折り返しコース、一般・高校・中学の部(各部男女混合可、1区3.8km、2〜6区3km)、一般女子・高校女子・中学女子の部(1区3.4km、2〜5区3km)、小学生男子・女子の部(1区2.2km、2〜5区1.8km)、**各**男子2400円、高校女子2千円、中学男子1800円、中学女子1500円、小学生千円、**備**大会要項等詳細は市陸上競技協会HP参照、**申**1月12日、午後5時30分〜7時に、申込用紙(同協会HPからダウンロード)と費用を直接、市民体育館会議室、**関**西中学校藤本 ☎622・2658

**居合道教室** **時**毎週木曜日、午後7時〜9時、**所**市民体育館、**内**無双直伝英信流、**各**入会金3千円、月2千円、**申**電話またはメールで、市居合道連盟小林 ☎090・8163・8451、**関**PKK01651@nifty.ne.jp

**市民剣道大会** **時**2月11日(祝)、午前9時45分から、**所**市民体育館、**対**市内在住・在勤・在学・在道場者、**内**個人戦、小学生の部(学年別)、中学生の部・一般の部(男女別)、**各**千円、**申**1月20日、正午までに直接、市剣道協会事務局(大手町1〜7グランベールアイ大手町101) ☎625・1929

イベントや行事等は変更・中止等の可能性があります。開催の有無や申込方法等でご不明な点がございましたら、市・各主催団体HPまたは☎・☎でご確認ください。

**日本拳法教室** 時木曜日、午後7時～9時30分、土曜日、午後6時30分～9時、**所**市民体育館第4体育室、**対**小学生以上、**¥**入会金2千円、月2千円、体験入門2か月無料、**申**直接、同体育館、**問**市日本拳法連盟田中☎090・8149・6093

**茨木ラグビースクール「新年に新たな挑戦、ラグビーしようよ！」** 時1～3月の日曜日、午後3時～5時、**所**万博記念公園少年球技場、**対**3歳～中学生、**持**運動できる服装・運動靴、**備**詳細は同スクールHP参照、**問**同スクール事務局松山☎090・7115・5337

**茨木シニアバスケットボール教室** 時1月の第3・4火曜日、2・3月の第1・3・4火曜日、全8回、**所**市民体育館、**対**おおむね45歳以上の市内在住・在勤者、**定**先着20人、**¥**6千円、**申**1月10日、午後6時30分から、費用を直接、同体育館2階役員室、**問**市バスケットボール連盟大八木☎090・7115・6464

**チャリティソフトバレーボール大会** 時2月12日(休)、午前9時15分から、**所**市民体育館、**対**18歳以上の4人チーム、①男女各2人、男性1人女性3人、男性2人女性1人と65歳以上男性1人、②女性4人、女性3人と65歳以上男性1人、③小学生2人・大人

2人、**内**①混合の部、②女性の部、③ファミリーの部のグループ分けによるリーグ戦4試合(チーム数により変更あり)、**¥**1人400円、**申**1月12日までに、申込用紙(同体育館で配付)を、ファックス・メールで、市ソフトバレーボール連盟事務局☎628・1059、**問**624・9835、✉isvt\_jimukyoku@yahoo.co.jp

**市ゴルフ連盟ゴルフスクール** 時1月30日～2月27日の火曜日、午前10時30分～正午、全5回、**所**茨木ゴルフセンター(新堂二丁目22-30)、**対**同連盟登録者(申込時加入可)、**定**先着15人、**¥**5千円、別途ボール代、**備**希望者にはラウンドレッスンあり(別途費用要)、**申**申込用紙(同連盟事務局で配付)と費用を直接、同連盟事務局(茨木ゴルフセンター内)☎632・2703



**初心者ゴルフスクール** 時1月30日～2月20日の火曜日、午前10時30分～11

時30分、全4回、**所**茨木ゴルフセンター(新堂二丁目22-30)、**対**20歳以上の初心者・未経験者、**定**先着10人、**¥**2千円、**備**市ゴルフ連盟登録要、**申**申込用紙(同連盟事務局で配付)と費用を直接、同連盟事務局(茨木ゴルフセンター内)☎632・2703

**男女・混合ダブルス卓球大会** 時1月28日(日)、午前9時から受付(混合ダブルスは午後0時30分から)、**所**東市民体育館、**対**市卓球連盟登録者(申請時登録可)、市内在住・在学の小・中学生、**内**一般の部・50歳以上の部、予選リーグ後決勝トーナメント、**¥**1チーム1500円(中学生以下800円)、**申**1月13日、午後7時までに、直接、同連盟事務局(メザンスポーツ内)☎625・6489

**卓球二人団体戦** 時2月18日(日)、午前9時から受付、**所**市民体育館、**対**市卓球連盟登録者(申込時加入可)、市内在住・在学の小・中学生、**内**一般・50歳以上の部で男子・女子・混合、1ダブルス2シングル、予選リーグ後決勝トーナメント、**¥**1チーム2千円(中学生以下千円)、**申**2月3日、午後7時までに、直接、同連盟事務局(メザンスポーツ内)☎625・6489

**みんなで歩こう市ハイキングクラブ** 時毎月第2日曜日、**内**近郊の社寺・旧

跡等を歩く、**¥**年3千円、**1月のハイキング** 時1月14日(日)、午前8時30分、JR茨木駅改札口前集合、**対**市民、**内**JR四条駅から飯森山、野崎観音、**¥**500円、**持**弁当・雨具・敷物等、**備**交通費・拝観料自費、**問**同クラブ事務局☎622・8569

## 図書館

**【中央図書館☎627・4129】**  
**読書会** 時①1月11日(木)、午前10時から、②26日(金)、午後1時30分から、各2時間、**所**中央図書館2階会議室、**内**①「アンマーとぼくら」有川 浩著、講談社、②「モモ」ミヒヤエル・エンデ著、岩波書店

**ちいさいおはなし会の日程変更** 水尾図書館11月4日から11日に変更

**おはなし会スペシャル** 時1月27日(土)、午後2時～2時50分、**所**水尾図書館2階会議室、**対**4歳～小学生、**内**冬のおはなし、**問**同館☎637・4416

**図書館を使いこなそう講座「本探しの達人になろう! (子ども向け)」** 時1月13日(土)、午前10時30分～11時、**所**中央図書館2階多目的室、**対**小学生以上、**定**当日先着5人、**内**百科事典を使って自分の好きなことを調べる、本の並

各施設の休館日等は市HP等でご確認ください。スポーツをする際は、飲み物を持参し、適切な水分・塩分補給に努めましょう。

☎問先合、✉メールアドレス、HP ホームページ、☎保一時保育あり(原則有料、詳細は事前にお問い合わせを)

# みんなの掲示板

**申込期間** 3月号= 1/19まで、4月号= 1/22～2/19

**申込方法** 右図読み取りから申込または、申込用紙（市HPからダウンロード可）を郵送・ファックス・メールまたは直接、〒567-8505 まち魅力発信課 ☎620・1602、☎624・8961、✉machimiryoku@city.ibaraki.lg.jp



## 開 催

- ◎やさしいヨガ体験レッスン 1/6・13・27、14:00～15:40、天王公民館、女性、初回500円、天王ヨガの会内田 ☎622・9025
- ◎太極拳なごみ会無料体験会 1/11・18・25、10:00～11:30、市民体育館、金原 ☎090・5668・6161
- ◎茨木太極拳同好会無料体験学習会 1/13・20・27、10:00～11:30、茨木公民館、藤田 ☎080・1488・5871

- ◎こども向けうたのミニ・コンサート 1/13、13:30～14:10、コミュニティカフェ彩都（彩都あさぎ7-1）、小学生以下は保護者同伴、中学生以上1,000円（ドリンク付）、Rilassanti Chinghiali 田原 ☎090・2063・2872
- ◎ひびきの会 大正琴コンサート 1/26、13:30から、山手台コミュニティセンター、多田 ☎649・3428
- ◎スマイルアートフェスタ 2/3、11:00～16:00、おにクル、ここあミュージックサロン西川 ☎090・3485・0349

## 募 集

- ◎書道教室 月3回、金曜、13:00～15:00、生涯学習センター、入金1,000円、月2,500円、法帖研究会有村 ☎090・1443・9685
- ◎ハッピーコーラス 第2・4木曜、9:30～11:45、白川公民館、2か月2,000円、山岡 ☎090・1710・7426

### 「みんなの掲示板」へ掲載を希望する皆さんへ

みんなの掲示板は、市内で活動している小規模なグループや市民団体等に情報発信の場を提供し、市民相互の情報交換を図るためのコーナーです。参加者から費用を徴収する場合は、開催・募集ともに、収支がわかる書類（決算書等）の写しを提出してください。

移動図書館「ともしび号」巡回日程表（1月）

巡回場所	巡回日	時間
岩倉公園	5(金)	10:00～12:00
安威府宮住宅集会所	10(水)	14:00～16:00
郡山団地 A5 棟前	11(木)	
車作クラブ	12(金) 26(金)	10:40～11:10
忍頂寺自治会館		11:20～11:50
見山の郷		13:00～13:45
北辰出張所		14:00～14:30
大岩自治会館		14:45～15:15
美穂ヶ丘南公園	13(土) 27(土)	14:00～16:00
白川中央公園	14(日) 28(日)	
蔵垣内会館	19(金)	
春日丘八幡宮	20(土)	
郡山府宮住宅集会所（B15 棟前）	21(日)	
北春日丘児童遊園	24(水)	
西福井府宮住宅集会所	25(木)	

絵本原画展 時1月30日(火)～4月28日

び方を知って本を探す  
図書館友の会「蒔」ふれあい講座「笑って唄って元気ハッラツ！」 時1月28日(日)、午後2時～3時30分、所中央図書館2階多目的室、定先着50人、内落語（喜怒哀楽さん）、マジック&ハーモニカ（ミスターリックさん）、申1月11日、午前9時30分から、下図読み取りから申込または、電話、直接、同館



(日)、午前9時30分～午後5時、所中央図書館ギャラリー、内絵本作家・田島征三さんの「おおきなかぶ」の原画展示

# PAPA MAMA Club

パパママクラブ

## 子育て相談

タイトル	とき	場所・窓口	問合せ
子育て相談 (電話・面接)	月～金曜日 10:00～16:00	子育てすこやかセンター 「子育て相談すきっぷ」	☎663・1002
発達療育相談	火～土曜日 9:00～17:00	すくすく親子教室	☎620・9833
ことばの教室	月～金曜日 9:00～19:00 (要予約)	教育センター	☎626・4407
小児救急電話相談	毎日 19:00～翌朝8:00		☎#8000 または ☎06・6765・3650
児童相談所 虐待対応ダイヤル 相談専用ダイヤル	24時間、 365日	最寄の 児童相談所	☎189(無料)
			☎0120・189・783(無料)
児童虐待相談・通告	月～金曜日 8:45～17:15	こども支援センター こども相談室	☎624・8951
夜間休日虐待通告専用電話	平日夜間 17:45～翌朝9:00	府子ども家庭センター	☎072・295・8737
	土曜日・休日 終日		

## 予防接種 こども支援センター☎624・9301

### 個別接種

**所** 予防接種委託医療機関、**対** 下表参照、それ以外の定期予防接種(麻しん風しん、水痘、日本脳炎、2種混合、子宮頸がん)は、問い合わせるか、市HPをご覧ください。  
**持** 予診票、母子健康手帳、**備** 委託医療機関によって予約制の場合もありますので、各医療機関にお問い合わせください。

種類	対象
ロタリクス	出生6週0日後～出生24週0日後まで
ロタテック	出生6週0日後～出生32週0日後まで
ヒブ	生後2～60か月未満
小児用肺炎球菌	
4種混合	生後2～90か月未満
B型肝炎	1歳未満
BCG	

### BCG 集団接種

**時** 2/21(水)、13:45～14:45、**所** こども支援センター、**対** 1歳未満(標準生後5～8か月)、**定** 先着100人、**持** 予診票、母子健康手帳、**備** 委託医療機関でも接種可、**申** 1/4から、市HPから申込



## お知らせ・各種イベント

### ファミリー・サポート・センター説明・登録会 **保**

**時** 1/10(水)・20(土)、2/3(土)、10:00～11:00、**所** こども支援センター、**対** 市内在住で習い事等の送迎や自宅でこどもをみてくれる人、生後3か月から小学生までのこどもをみてほしい人、両方希望する人、**¥** 8:00～20:00 = 1時間当たり700円(時間外、土・日曜日、祝日は800円)、**備** 一時保育は各7日前までに要申込、**申** 各7日前までに、下図読み取りから申込または、電話でファミリー・サポート・センター☎620・7101



### 「親子ひろば」ふわふわ・たんたん

**時** ① 1/10(水)・11(木)・17(水)・18(木)・24(水)・25(木)・31(水)、10:30～12:00、② 16(水)・30(水)、10:00～11:30、**所** ① すくすく親子教室・② 天王幼稚園、**対** 言葉が遅い、落ち着きがない等発達が気になる3歳6か月健康診査対象までの未就園児と保護者、**各** 各先着①4組・②3組(多数の場合初参加者優先)、**内** ふれあい遊び、感触遊び、相談、**申** すくすく親子教室☎620・9817(10:00～17:00、日・月曜日、祝日休み)



イベントや行事等は変更・中止等の可能性があります。開催の有無や申込方法等でご不明な点がございましたら、市・各主催団体 HP または **問・申** でご確認ください。

## お知らせ・各種イベント

### ぱぱこくらぶ 冬 保

**時** 1/21 (日)、10:00～12:00、**所**ローズ WAM、**対** 1歳以上の未就学児と男性の保護者、**定**先着 10 組、**内** パパ同士で座談会 (チームパパカフェ 臨床心理士 福島充人さんほか)、パパと遊ぼう (ローズ WAM 保育担当員)、**申** 1/5、9:00 から 1/13、17:00 までに、右図読み取りから申込または、電話でローズ WAM ☎ 620・9920



### オンラインあかちゃんあ・そ・ぼ

**時** 1/25 (木)、10:00～11:00、**対** 1歳までの乳児と保護者、**内** 子育て情報、ふれあいあそび、絵本の紹介、**申** 1/4 から、右図読み取りから申込、**問** こども支援センター ☎ 624・9301



### パパ&ママクラス

**時** 1/28 (日)、9:30～11:30、**所** こども支援センター、**定** 先着 21 組、**内** 助産師による出産後のママの体とこころの変化、赤ちゃんとの生活、沐浴体験、参加者同士の交流、**備** 詳細は市 HP 参照、**申** 1/4 から、市 HP から申込、**問** 同センター ☎ 624・9301



### わいわいフェスタ「親子でリフレッシュ」

**時** 1/25 (木)、10:30～12:00、**所** 生涯学習センターきらめきホール、**対** 未就学児と保護者、**定** 先着 60 組、**内** ゆかいな仲間「スキップ楽団」の音楽、**申** 1/10、10:00 から、右図読み取りから申込または、電話で子どもわいわいネットワーク茨木事務局レバノンホーム ☎ 643・5145



### 出前版お楽しみ広場

**時** ① 1/10 (水)・25 (木)・31 (水)、10:00～12:00、② 16 (火)、10:30～12:00、**所** ①アル・プラザ茨木、②イオンモール茨木、**対** 未就学児と保護者、**内** 親子で楽しめる催し等、**問** こども支援センター ☎ 624・9301

### おでかけ!ともだち広場

**時** ① 1/12 (金)・② 18 (木)・③ 26 (金)、10:00～11:15、**所** ①穂積コミュニティセンター、②玉島公民館、③総持寺いのち・愛・ゆめセンター、**対** 未就学児と保護者、**内** ふれあい遊び、パネルシアター、子育て相談、情報提供等、**問** ①春日保育所 ☎ 623・2121、②沢良宜保育所 ☎ 635・5686、③総持寺保育所 ☎ 623・2089



### ほわわのBaby マッサージ

**時** 1/16 (火)、10:00～11:00、**所** たんぽぽ学園地域子育て支援センターほわわ、**対** 未就学児と保護者、**内** Baby マッサージ、**備** 詳細は同センター HP 参照、**申** 1/10 までに、右図読み取りから申込または、電話、メールで、同センター ☎ 632・6669、✉ howawa@tanpopohoikuen.ed.jp



### 親子リズム体操

**時** 1/17 (水)、10:00～11:00、**所** 葦原多世代交流センター、**対** 市内在住の未就学児と保護者、**定** 先着 20 組、**備** 利用登録要、**申** 電話または直接、同センター ☎ 637・2422



### けいあい広場「おやこで遊ぼう」

**時** 1/24 (水)、10:00～11:30、**所** 春日文化会館 (春日三丁目)、**対** 未就学児と保護者、**内** おやこでふれあい遊び、**備** 詳細は郡山敬愛保育園 HP 参照、**問** 同広場 ☎ 640・0202

タイトル	とき (2月)	ところ	対象・定員	内容等	申込 (Webのみ)	
離乳食講習会	オンライン	27 (火) 10:00～11:30	Zoom 配信	おおむね 4・5 か月児の保護者、先着 20 人	講義・調理実習 (視聴のみ可)	1/4 から  <b>問</b> こども支援センター ☎ 624・9301
	かみかみクラス	8 (木) 10:15～11:45	おにクル クッキングラボ ことごと (調理実習室)	8・9 か月児の保護者、先着 14 人	講義 保護者の試食あり <b>保</b>	
	ごっくんクラス	9 (金)・21 (水) 10:15～11:30		4・5 か月児の保護者、各先着 14 人	講義 保護者の試食あり	
	幼児食ぱくぱくクラス	22 (木) 10:15～12:15		12～24 か月児と保護者、先着 10 組	講義 調理実習 200 円 <b>保</b>	

定員・申込などの記載がない場合は事前申込不要または当日直接会場へ。費用の記載がない場合は参加無料。  
記号の見方: **時** とき、**所** ところ、**対** 対象、**定** 定員、**内** 内容、**¥** 費用・報酬など、**持** 持ち物、**備** 備考、**申** 申込、



## 11/16 市長進行のもと民間企業や学生と 座談会形式でタウンミーティングを開催

第一生命保険㈱、立命館大学の学生、早稲田摂陵高校の生徒と市長で、「あなたの意識・行動が変わるのはどんなとき？」をテーマに、子育てや環境、都市計画、交通に関する意見交換を行いました。参加者は「さまざまな立場の方々と意見交換ができ、とても貴重な経験になりました」と話しました。



## 11/11 秋の火災予防運動 消防署開放デーを開催

西河原分署で、消防署開放デーを開催しました。会場では、消防車両等の見学やがれき救助体験、水消火器による消火体験のほか、消防職員によるロープを使った降下訓練や渡過訓練が行われ、多くの来場者でにぎわいました。訪れたこどもは「こんなにも近くで消防車が見れてとても嬉しいです」と満足そうに話しました。



農業祭



環境フェア



農業祭

## 11/18・19 秋の一大イベント 農業祭・いばらき環境フェアを開催

中央公園グラウンドで農業祭、クリエイティブセンター・IBALAB @ 広場でいばらき環境フェアを開催しました。農業祭では地元茨木産の白菜や大根をはじめとした新鮮な農産物を求めて朝早くから長蛇の列ができ、環境フェアでは親子連れなどが発電体験等さまざまな催しを楽しみました。訪れた人は「イベント盛りだくさんで充実した一日を過ごせました」と満喫した様子でした。



環境フェア



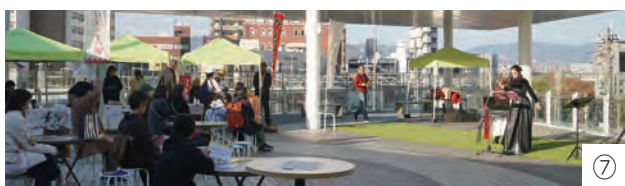
表彰式での米澤さん兄弟と福岡市長

今月の表紙は、MOA 美術館全国児童作品展で文部科学大臣賞を受賞するなど、全国大会でも数々の受賞経験がある米澤さんご兄弟（右写真の右から雅貴さん・拓真さん・灯哉さん）の写真です。市が進めているまちづくりを表した「ワクワクがぞくぞくの次なる茨木」の文字を、見事な腕前で書き上げてくれました。特集では、皆さんと一緒に進めている「一人」が主役のまちづくりを紹介しています。ぜひご覧ください。



二 今月の表紙 二





## 11/26 待ちに待ったおにクルのオープン！ 周辺でも多くのイベントが催され、大盛り上がりな一日に

おにクル開館日に、館内や芝生広場、元茨木川緑地、JR 茨木駅付近などでさまざまなイベントが催され、おにクルやその周辺を大勢の人が行き交い、大盛り上がりな一日となりました。訪れた人は「どの会場も多くの人で賑わっているのを見て、まちが活気づいていて嬉しく思います」と笑顔で話しました。なお、2 ページや特集ページにも、当日開催した開館記念式典やイベント、社会実験等の様子を掲載しています。

- ① テープカットのテープを使用したワークショップ
- ② ⑥ 市民活動団体の企画
- ③ 茨木ヴィンテージカーショー
- ④ いばラリー
- ⑤ 読んで作って絵本クッキング
- ⑦ えきまえマルシェ
- ⑧ アマービレフィルハーモニー管弦楽団による開館記念演奏

### 人口と世帯数 (令和5年11月末現在)

人口	285,715人 (+66)
男	137,638人 (+7)
女	148,077人 (+59)
世帯	133,264世帯 (+118)
	※ ( ) 内は前月比

【私たちでかこうじ】  
おにクルをはじめ、まちなかでさまざまな人や活動と関わり、SDGsを考える等

SDGsの各ゴールは幅広い分野にわたり、国や自治体だけで実現できるものではありません。SDGsをきっかけに市民の皆さんをはじめ、企業、団体、大学等が協力して、それぞれのできることを考え、一緒に取組を進めていきたいと思います。本ゴールでは、SDGsの達成に向けて、世界中のあらゆる人たちが協力することをめざしています。



みんなで取り組む  
SDGs

17の目標

# いばらき 冬あそび

2023-2024

IBARAKI 2023  
ILLUMINATION  
FESTA -AKARI-  
12/1・1/21 点灯時間  
17:00>23:00



いばらき 茨木産を食べ尽くせ!  
**おかボア**

local + vore

1/13・2/4 東部 1/13>1/28  
西部 1/20>2/4



きゅぼすday /

**餅つき / 豆まき**

1/13 事前予約制 10:00>15:00 2/3 1回目 11:00~  
2回目 13:00~

歩いて! 観て! 食べて! 遊んで!  
冬のいばらきはもっと楽しい!!



各イベントの詳細はホームページをチェック!



昨年のいばらきイルミフェスタ灯の様子▲



いばらき冬あそび | 検索

問合せ いばらきイルミフェスタ実行委員会 ☎ 646・9761

いばらき

No.254

令和6年(2024年)1月

# 市議会だより



市役所本館からおにクル越しに朝日を望む【撮影日 12月2日】

## 目次

年頭のごあいさつ	2
新年の抱負	2
市議会のうごき	2
議会基本条例に基づく議員研修会 を開催	3
早稲田摂陵高校と茨木市議会との 意見交換会を実施	5

## 新年号

あけましておめでとうございます。  
本号では、会派や会派に所属しない議員それぞれの新年の抱負を中心に掲載しております。



編集 / 議会広報委員会 発行 / 茨木市議会  
電話 (072) 620-1670 FAX (072) 623-7591  
[https://www.city.ibaraki.osaka.jp/shisei\\_info/gikai/index.html](https://www.city.ibaraki.osaka.jp/shisei_info/gikai/index.html)

スマートフォン等で読み取ると市議会ホームページへアクセスできます。

# 年頭のごあいさつ



市議会副議長  
安 孫子 浩子



市議会議長  
下 野 巖

あけましておめでとうございます。  
市民の皆さまには、新春をお健やかに迎えることと心からお慶び申し上げます。  
昨年市制施行七十五周年を迎え、十一月には文化・子育て複合施設「おにクル」がオープンするなど、本市にとって節目となる一年となりました。

また、市内各地域で、コロナ禍に休止していた多くの行事が再開され、交流とにぎわいが戻りつつあることを実感いたしました。

市議会におきましては、議決機関としての役割を強化するための議会改革の一環として、引き続き議会基本条例の検証過程で抽出した課題について議論を重ねたほか、初めての試みとして、高校生との意見交換会を実施するなどの取組みを進めました。

今後も、皆さまの信頼と負託に応え、市民に開かれた行動力と活力にあふれる議会を目指し、議会の機能強化を図るとともに、市政の発展に努めてまいります。

本年も皆さまにとって幸多き年になりますよう心から祈念いたしまして、年頭のごあいさつといたします。

## 謹賀新年

輝かしい新年をお迎えのこととお喜び申し上げます。  
魅力あふれる茨木市をめざし、市政に全力で取り組みます。



萩原 佳

岡藤 ことえ

岩本 守

長谷川 浩

し  
新春の朝

ま  
希望に満ちた

ら  
ご来光

い  
ばう色いろ  
染まる


い  
ばらまし

大阪維新の会

11月					10月					市議会のうごき
30日	21日	16日 ～ 17日	9日 ～ 10日	7日 ～ 8日	6日	23日	20日	16日 ～ 17日	6日	
議会運営委員会	幹事長会 議会広報委員会	議員研修会 議会広報委員会 市民会館跡地等整備対策 特別委員会行政視察 (東京都武蔵野市・立川市)	市街地整備対策 特別委員会行政視察 (千葉県流山市・埼玉県さいたま市)	議会運営委員会行政視察 (愛知県一宮市・豊田市)	幹事長会	幹事長会	早稲田摂陵高校と茨木市議会との意見交換会	北部地域整備対策 特別委員会行政視察 (大分県中津市・九重町)	議会広報委員会	



**議会基本条例に基づく議員研修会を開催**



令和5年9月28日に、関西大学人間健康学部の山縣文治教授を講師としてお招きし、議員研修会を開催しました。「子どもへの虐待防止を考える」をテーマに、虐待予防の基本的な知識から、虐待予防支援施策等について、ご講義いただきました。

今後も議会基本条例の理念に基づき、行動力と活力にあふれる存在感のある議会をめざします。

新年あけましておめでとうございます  
今年もよろしく願いいたします

公明党



松本泰典

青木順子

坂口康博

大村卓司

岡本竜郎

河本光宏

熱視線！あなたの思い 拓く未来

謹賀新年 本年もどうぞよろしく願いいたします 日本共産党

畑中 剛 朝田 充 大嶺 さやか

昨年2023年は

『物価高騰対策』や『感染症対策』について

実施してほしい具体的内容を市長に申入れ、いくつか実現！

また

『個人情報保護に係る管理・運営に関する条例』や

『自転車乗車用ヘルメット購入費補助金交付条例』など

条例提案を積極的に行いました。

そして議会のたびに国への意見書提案も行っています。



2024年も市民の願いと公約実現に向けて、より一層奮闘してまいります



保守系無所属 辰見直子

あけましておめでとうございます。  
 本年もひたむきに、純粹に、  
 市民目線で市民の皆様に取り  
 添い続けるべく、市政に邁進  
 して参ります。



無所属 山本よし子

憲法いかして、市民の  
 いのちと暮らしを守ろう

大阪に  
 カジノはいらない。  
 軍事費より福祉、教育に  
 税金を！

### いのちと暮らし最優先

ご支援を賜り元気に活動して  
 います。昨年は障がい者支援に、市  
 営墓地の見直し、合葬式墓地の建  
 設を強く求め、地域では、市民相  
 談から反原発、反戦平和の野党共  
 闘に加え、ムダな万博、カジノへ  
 の反対など取組んできました。  
 今年も議会内外でいのちとく  
 らし最優先、護憲勢力の前進に向けて活動します。  
 皆様にとって幸多き年になりますように！



山下けいき

### 新年あけましておめでとうございます 本年もどうぞよろしくお願い致します

#### 今年の重点取組

- ・ まちの価値を高める都市空間形成
- ・ 障害のある人もない人も  
 共に生きるまちづくりの推進
- ・ 若者の政治参加の促進

今年も市民の皆様のご暮らしと  
 茨木のこれからのために尽力してまいります。

無所属 米川勝利



### 茨木市議会公式 Instagram アカウント

茨木市議会では、Instagramを開設して  
 います。

議員研修会や意見交換会等、市議会の活動を  
 より多くの市民の皆さんにお届けしています。  
 ぜひ、ご覧ください。

茨木市議会のアカウントはこちらから  
[https://www.instagram.com/  
 ibarakishigikai/](https://www.instagram.com/ibarakishigikai/)



### 新春のご挨拶にかえて

持続可能な社会とまちのために。  
 多様性を尊び、一人ひとりが自己決定できる  
 公正な社会システムをめざします。  
 そのためにも、市民の代表機関  
 の構成員として、将来世代を見据  
 えた熟議に勤しみます。

無所属・桂 睦子



## 早稲田摂陵高校と茨木市議会との意見交換会を実施

令和5年10月20日に、茨木市役所において、早稲田摂  
 陵高校生との意見交換会を実施しました。高校生の視点で  
 考えた市政をテーマに意見交換を行い、生徒の皆さんには、  
 班ごとにまとめた意見を議場で発表していただきました。



生徒の皆さんから新鮮な意見やアイデアを多数  
 いただき、茨木市議会にとって新たな気づき、学  
 びの機会となりました。

いただいた意見等を踏まえながら、今後の市政  
 について、議論を深めてまいります。



# エール茨木 プレミアム付商品券



# 追加販売決定!!!

2,000円で **5,000円** のお買い物ができる

**利用  
期間**

**2月1日(木) ~ 3月31日(日)**

物価高騰対策として追加販売を実施。令和3年度以降、通算4回目!

## 1月末までに購入引換券が届く!

令和5年11月1日時点で本市に住  
民票がある全世帯に、**1月末まで**  
に購入引換券(右図)が届きます。  
届いた購入引換券を市内郵便局  
29か所や大型量販店等の販売店  
に持参し、商品券を購入してくだ  
さい。



商品券は参加登録した市内の店舗で使  
用できます。使用可能店  
舗一覧や販売場所等の  
詳細は、右図読み取り  
からご確認ください。



**1世帯2冊まで購入可能で、最大6,000円お得に**

※1月31日まで使用可能な商品券の利用期間を3月31日まで延長  
します。あわせて、令和5年9月発送の引換券(ピンク色)の  
引換期間も3月29日まで延長します。

**商品券購入期間**  
**2月1日(木) ~ 3月29日(金)**

**参加店舗募集中**

申込後、参加店舗として店名や住所等を専用ホームページに掲載。  
申込等詳細は右上図読み取り後、「お店のみなさまへ」からご確認ください。