



次なる  
茨木へ。  
茨木には、次がある。

| 広 | 報 |

# いばらき

Ibaraki  Monthly

市議会だより合併号

令和5年  
**11**  
2023年

# おにクルが いよいよ OPEN

## Pick Up

- 08 おにクルに事務室等が移転
- 09 LGBTQフレンドリー企業を募集
- 11 虐待や暴力のない社会を
- 26 川端康成青春文学賞表彰式
- 28 いばらき環境フェア



防災スローガン  
災害時、慌てず命を守る行動を





完成まで  
もう少し!

これまでの歩み



始まりは  
「市民会館100人会議」から  
平成28年10月



対話や議論を踏まえ  
キーコンセプト  
「育てる広場」を設定



広場のストリートピアノを  
みんなでペイント!

みんなで  
「育てる広場」をつくろう!

平成30年11月

平成30年6月



新図書館をイメージ  
「BOOK TRAVEL」

平成30年5月

# おにクルの建設がラストスパート!

## 新たなランドマーク

おにクルは、JR茨木駅と阪急茨木駅を結ぶ「東西軸」、元茨木川緑地の「南北軸」が交わる、まちの中心部に誕生する市の新たなランドマーク。建物付近に広がる緑豊かな自然と、おにクルの芝生広場や自然の光があふれる開放的な空間が調和した、まさに「立体的な公園」です。

構想から約8年。まちのみんなで意見を出し合い形にしてきた「おにクル」がいよいよオープン。どんな過ごし方ができるのか、完成間近の様子をお届けします。

問合先 共創推進課 ☎6551-2757  
(11月26日からは ☎6311-0277)

## 構想から8年

※オープン当日は混雑回避のため館内の入場制限を予定しています。詳細は7ページをご覧ください。

## フロア案内

7F	<ul style="list-style-type: none"> <li>市民活動センター きゃばす</li> <li>コワーキングスペース</li> <li>市民交流スペース</li> <li>きたしんプラネタリウム</li> </ul>	<ul style="list-style-type: none"> <li>屋上広場・交流ホワイエ</li> <li>会議室1・2・3・4</li> <li>和室</li> </ul>
6F	<ul style="list-style-type: none"> <li>おにクルぶっくぱーく(図書館)</li> </ul>	
5F	<ul style="list-style-type: none"> <li>おにクルぶっくぱーく(図書館)</li> </ul>	
4F	<ul style="list-style-type: none"> <li>ゴウダホール(大ホール)</li> <li>ゴウダホール(大ホール) ホワイエ</li> </ul>	
3F	<ul style="list-style-type: none"> <li>ゴウダホール 舞台・楽屋</li> <li>リハーサル室</li> <li>多目的室 M1・M2</li> <li>多目的室 D</li> </ul>	<ul style="list-style-type: none"> <li>音楽スタジオ1・2</li> <li>音響映像制作室・録音室</li> </ul>
2F	<ul style="list-style-type: none"> <li>子ども支援センター</li> <li>子育てフリースペース</li> <li>わくくる</li> <li>おはなしのいえ</li> </ul>	<ul style="list-style-type: none"> <li>えほんひろば</li> <li>多目的室 C1・C2</li> </ul>
M2F	<ul style="list-style-type: none"> <li>共創推進課事務室</li> <li>おにクルオフィス(施設管理事務室)</li> <li>一時保育室</li> </ul>	
1F	<ul style="list-style-type: none"> <li>エントランス広場・オープンギャラリー・大屋根広場</li> <li>きたしんホール(多目的ホール)</li> <li>クッキングラボ こことこ</li> <li>屋内子ども広場 まちなかの森 もっくる</li> </ul>	
広場	<ul style="list-style-type: none"> <li>芝生広場</li> </ul>	 <p>◎「縦の道」 7階建ての各フロアをつなぐ、大きな吹き抜け</p>

開館時間：8:30～22:00(施設により異なる)

休館日：毎月第2・第4月曜(祝日の場合は翌日、年末年始の場合は前週の火曜、年末年始(12/29～1/3) ※上記のほか、臨時休館あり。

電話番号：631-0296、11/26までは622-2911(開館準備室)

住所：駅前三丁目9-45

アクセス：JR茨木駅・阪急茨木市駅より約800m、または阪急・京阪バス「市役所前」停下車すぐ

駐車場：中央公園駐車場(地下、有料)をご利用ください

駐輪場：無料駐輪場あり

▼詳しくはこちら



みんなでつくる  
オープンニングイベント!

令和5年8月



みんなで一緒に考える  
「ひろばかいぎ」

令和4年8月



令和3年9月

おにクルでの活動を  
みんなで考えるワークショップ



令和2年8月



新施設と広場をつくる

ワークショップ

特集

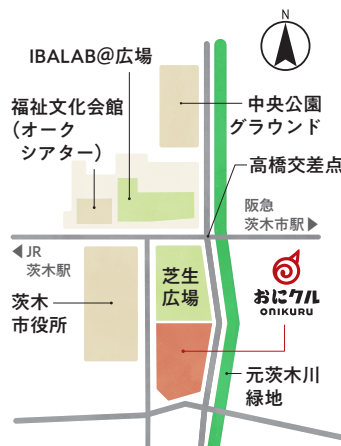
## 11/26(日)の オープンに向けて

7階建ての各フロアは吹き抜けの「縦の道」でつながり、別フロアで活動している音や話し声が聞こえてきます。こどもの健診に來たついでに図書館に寄ったり、ホールで音楽鑑賞をした後に交流スペースで感想を語り合ったり。さまざまな過ごし方ができるおにクルは、「日々何かが起こり、誰かと出会う」場所。皆さんの暮らしを彩りながら、おにクルは育ち続けます。



### 元茨木川緑地リ・デザイン

老木や老朽化した施設を改善する元茨木川緑地のリニューアルプロジェクトが進行中。おにクルのオープンにあわせて、高橋交差点周辺の整備が完了し、ベンチやテラスが整備され、心地よく滞在できる空間になりました。

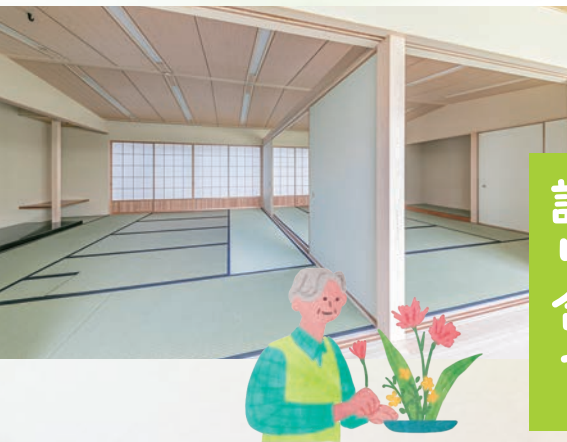


※本特集に掲載しているおにクル外観・内観写真は主に10/7(土)撮影のものです。

# おにクル ライフ

## 和室 7F

10帖の和室2間と縁側を備え、落ち着きを感じる和室。縁側を介して屋上広場と隣接しており、一体的なイベント利用も。



出会う・  
語り合う



手ぶらでピクニックセットC



本目のデザート盛り合わせ

オープンに向けて  
頑張っています！



店長 坂東さん

## カフェ「ティコラッテ Terrace」1F

「市民のビオトープ」をコンセプトにした温かみのある木目調の店で、コーヒーやムレスナティーのほか、軽食や各種スイーツを提供。一部商品はテイクアウトも可能。

営業時間：10:00～20:00 (イベント開催時は営業延長予定)

おにクルワッサンロール



## 交流ホワイエ・屋上広場 7F

最上階にあるオープンスペースは22時まで開放。フリースペースとして読書や交流などに利用できるほか、区画単位で借りることでイベント利用も可能。



※画像はイメージ



## 芝生広場 屋外

おにクルの目の前に広がる約3,650㎡の天然芝の広場。散歩やピクニックを楽しめるほか、子どもが遊べるスペースも。一角には令和4年に開催したワークショップで参加者が種から育てた苗木も植わっている。

## こども支援センター・

### 子育てフリースペースわっくる 2F

妊娠・出産・子育てに関する情報提供や、乳幼児健診・一時保育などを提供する。隣接する子育てフリースペースわっくるは、遊びや交流などフレキシブルに利用できる。



### おはなしのいえ 2F

さまざまな絵本が並ぶ屋内の「えほんひろば」とつながるテラスにあり、施設デザインはスタジオジブリ作品『耳をすませば』の背景美術の制作でも知られる、画家の井上直久さんが監修。定期的におはなし会などを実施予定。

### 屋内こども広場 まちなかの森 もつくる 1F

元茨木川緑地の伐採木を使用した多彩な木の遊具を通し、こどもたちの豊かな感性をはぐくむ屋内あそび場。保育士が常駐し、気軽な相談相手に。

とき 11/27(月) から利用開始、  
① 9:30～12:00 ② 12:15～14:45 ③ 15:00～17:30

※混雑緩和のため11/27～12/28は3クール予約制とします。  
1/4からは予約や時間制限はなしになります。

対象 0歳から小学6年生までのこどもと保護者等

定員 各先着120人

費用 1歳～小学生300円(0歳は無料)、保護者等100円 ▲詳細はこちら

申込 利用日の5日前から予約受付(利用登録要)

問合せ 070-2264-3544 (もつくる運営準備室)



市民Voice



永吉由貴さん  
奥村友翔くん

木の遊具が  
楽しみです！

遊ぶ・はぐくむ

完成イメージ!



## ほかにもこんな 場所が!

ちょっとした息抜きができる場所や、あると便利なスペースなど、過ごしやすいうにさまざまな工夫が。その一部をご紹介します。



### テラス **2-7F**

各フロアにある屋外テラス。緑に囲まれてゆったりと読書ができるような空間としている。



### 多目的室 **3F**

防音機能を備えた3階多目的室は、音楽などの練習のほか会議利用も。そのほか7階には大小さまざまな4つの会議室を備えている。



### イベント情報掲示板 **1F**

当日開催される館内イベント情報を、1階で網羅的に確認できるサイネージを設置。

※画像はイメージ

各施設の貸出・  
予約に関する  
情報はこちら



## きたしん プラネタリウム **7F**



地球を飛び出し、宇宙のいろいろな場所へ行けるデジタルプラネタリウムで、星空や宇宙をキーワードに科学を学べる。こどもが楽しめるのはもちろん、大人向けのプログラムも。ナレーターや大人気アニメで声優を務める中井和哉さんが、プラネタリウムの開演前のアナウンスなどを担当。

詳しくは29ページをご覧ください。

# 暮らしに 溶け込む



たくさんの本が  
集まります!

市民Voice

孫と一緒に  
来たいです



西川久美子さん

知る・楽しむ

## おにクルぶっくぱーく (図書館) **5-6F**

5階と6階をメインフロアとし、2階から7階まで本やCD、雑誌など約10万点の資料を配架。館内であれば好きな場所で読書を楽しめ、ちょっとしたおしゃべりも許される公園のような開放感ある図書館。テラス席や電源が使える席も備えている。21時まで開館しており通勤・通学帰りなどにも気兼ねなく利用できる。平日20時以降、土・日曜日・祝日19時以降の時間帯は自動貸出機での対応(予約資料の受け取り不可)。

## 市民活動センター 「きゃぱす」 **7F**

「みんなのえんがわ」をコンセプトにした市民活動の拠点。コワーキングスペースに、これから何かしたい人、現在活動中の人どちらでも相談ができるほか、講座やイベントなども実施される。

机やイスが  
並びます!



## コワーキング スペース **7F**

専用Wi-Fi(無料)や複合機を設置。外の景色が見える自分だけの書斎のような空間としている。

谷雄大さん  
稲垣さくらさん

市民Voice

誰でも  
使えそう!



# ハレの日に彩りを

日頃の練習の成果を発表したり、芸術鑑賞をしたり、イベントに参加してみたり……。休日やハレの日といった少し特別な日に過ごしたい。おにクルのそんな施設をご紹介します。

## ゴウダホール 3-5F

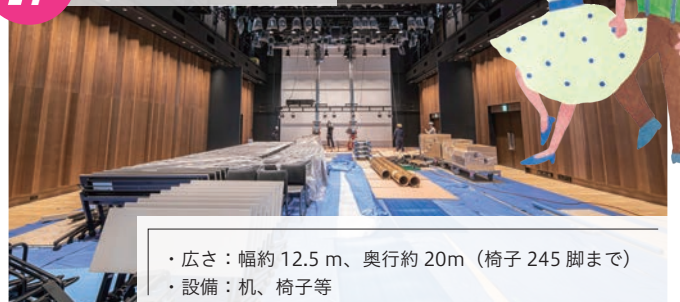


- ・客席数：1,201席
- ・舞台：幅約20m、高さ約12m、奥行約15.8m

発表の舞台として大小2つのホールを完備。「ゴウダホール」(大ホール)は約1,200席というキャパシティでありながら舞台と客席が近く、臨場感あふれるステージが期待できる。令和6年4月～5月にはグランドオープンシリーズとしてさまざまなジャンルの公演を予定。令和6年6月に一般貸し出しがスタート。

「きたしんホール」(多目的ホール)は利用用途が幅広い平土間のホール。コンサートのほか、可動式となっているホール壁の一面を開口し、エントランス広場・オープンギャラリーと一体的に使用してイベントなどにも利用できる。

## 1F きたしんホール



- ・広さ：幅約12.5m、奥行約20m (椅子245脚まで)
- ・設備：机、椅子等

## \\ さまざまな場所がイベント会場に! //



大屋根広場



屋外

芝生広場

※画像はイメージです。



1F  
オープンガラス広場・  
オープンギャラリー



メインエントランスすぐにある「エントランス広場」と「オープンギャラリー」は、小さなマルシェや作品展示などさまざまな用途で利用できる。施設ガラス面の大開口を開放することで「大屋根広場」や「芝生広場」との一体的な利用も。

さまざまなイベントが目白押し!

## 注目のおにクルイベント情報

### ジョギングしながら ごみを拾う「プロギング」

11/26 (日) 15:30～17:00

おにクル開館日にプロギングを体験して、フットサル選手とボール遊び(シュライカー大阪 磯村直樹さんほか)

- 場所** おにクル周辺
- 定員** 30人(多数の場合抽選)
- 申込** 市民活動センター HP  
または☎623-8820



### おにクル試聴公演

12/8 (金) 18:45～20:00

関西フィルハーモニー管弦楽団による公開リハーサル

- 場所** ゴウダホール
- 定員** 800人(多数の場合抽選)
- 申込** 11/16までに  
下図読み取りから申込
- 備考** 未就学児不可、音響測定の実施にご協力をお願いします。
- 問合せ先** 622-2911 (開館準備室)



◀申込はこちら

### ガンバ大阪連携事業 「就学前キッズ お試しサッカー教室」

12/16 (土)

10:30～、11:30～ (各45分間)

ボールに触れる体験  
(ガンバ大阪コーチングスタッフ)

- 場所** 芝生広場
- 対象** 4歳～未就学児と保護者
- 定員** 各20人(多数の場合抽選)
- 申込** 11/17までに  
下図読み取りから申込
- 問合せ先** 624-9301 (子育て支援課)



◀申込はこちら

### おにクル開館当日のイベント概要

11/26 (日) 9:00～17:00 (入場制限は下記参照)

おにクルとその周辺で実施するイベントのまとめは右図参照



### PKアートへの参加者募集

12/16 (土) 13:00～

ガンバ大阪の現役選手やフリースタイルフットボーラー・まぢりさんと一緒に白いキャンパスに向かって絵の具のついたサッカーボールを蹴って、アート作品を創り上げる

- 場所** 大屋根広場
- 定員** 30人(多数の場合抽選)
- 申込** 11/17までに  
下図読み取りから申込
- 問合せ先** 620-1810 (文化振興課)



◀申込はこちら

### 駅前でもイベントを開催!

オープン当日(11/26)には、JR茨木駅周辺で、滞在・休憩スペースの創出や芝生スペースの設置等の社会実験を開催(8ページ参照)。



- オープン当日(11/26)は混雑回避のため館内(2階～7階)の入場制限を行います。  
10:30～12:30: 事前申込した人のみ入場可  
13:30～17:00: 申込なしで見学可(もっくるを除く) ※13:30頃は混雑のおそれあり

## 皆さまとともに育む、「共創」の中心地に

「次なる茨木」の象徴とも言うべき「おにクル」が、いよいよ11月26日にオープンします。図書館やカフェ、芝生広場など、多様な機能を備えた、まさに茨木の新たなランドマークとなる施設です。「おにクル」は、「つなぐ」場であり、「共創」の中心地、あるいは実験場、見本市として、皆さまのさまざまな活動をつなぎ合わせ、目的にはない偶然の出会いをもたらします。ぜひ、多くの皆さまにご利用いただき、ともに「茨木らしさ」を育てていただければと思います。

茨木市長 福岡洋一



## 1 おにクルに事務室等が移転します

11/26(日)のおにクルオープンに伴い、下記の事務室等が移転します。移転するまでの業務日が事務室ごとに異なりますので、ご注意ください。また、各事務室等の窓口業務の開始日は11/27(月)からとなります。なお、フロアの構成は3ページをご覧ください。

		移転前の最終業務日・場所	移転後(11/27から)の場所・電話番号	
共創推進課	11/24(金)	市役所本館3階	おにクルM2階	631・0277
子育て支援課		合同庁舎4階	おにクル2階	624・9301(※2)
子育て支援総合センター		合同庁舎4・5階	おにクル2階 名称が「こども支援センター」に変更	624・9301
こども健康センター		春日三丁目13-5		
市民活動センター(※1)	11/11(土)	クリエイトセンター1階	おにクル7階 名称が「市民活動センター きゃぱす」に変更	623・8820(※2)
中条図書館	すでに閉館	合同庁舎1・2階	おにクル5・6階 名称が「おにクルぶっくぱーく」に変更	622・2476(※2)
天文観望室 プラネタリウム		合同庁舎7階	おにクル7階 名称が「きたしんプラネタリウム」に変更	631・0296

(※1) 11/1～11は窓口業務のみ、コピー機等使用不可、(※2) 移転前と同じ電話番号



母子健康手帳の交付や乳幼児健診等は、11/24まで、こども健康センター(春日三丁目13-5)で実施しますが、おにクル移転後は11/27から、おにクル2階こども支援センターで実施しますので、ご注意ください。

## 2 みちからまちを変えていこう！道路を活用した社会実験を実施

道路と沿道が一体となり、歩いて楽しく過ごし、活動をしたいくなるような魅力ある風景・空間の創出をめざして、道路を活用した社会実験を実施します。ぜひ、ご参加いただき、ご意見をお寄せください。

時 11/25(土)・26(日)、所 中央通り・JR茨木駅付近、内 道路上での魅力ある滞在・休憩スペースの創出等、備 詳細は右図読み取り参照、問 都市政策課 ☎ 620・1660



昨年度の社会実験の様子

## 3 駅前を人の交流や活動の場に！ JR茨木駅西口駅前の再整備に向けた社会実験を実施

駅前を人の交流や活動の場として、ちょっとした時間を心地よく過ごすことができる空間にしていくため、昨年度実施したまちづくりワークショップを踏まえ、現状の駅前に広場を設ける社会実験を実施します。

時 11/26(日)、10:00～15:00、所 JR茨木駅西口タクシー広場、内 駅前広場内に人々が集える芝生スペースの設置等、備 詳細は右図読み取り参照、問 市街地新生課 ☎ 620・1821



ワークショップでのアイデアを重ね合わせた駅前のイメージ

各施設の休館日等は市HP等でご確認ください。

問 問合先、✉ メールアドレス、HP ホームページ、保 一時保育あり(原則有料、詳細は事前にお問い合わせを)



イベントや行事等は変更・中止等の可能性があります。開催の有無や申込方法等でご不明な点がございましたら、市・各主催団体 HP または☎・☑でご確認ください。

## 4 消費生活展「くらしの見直し、ムダを省く」を開催

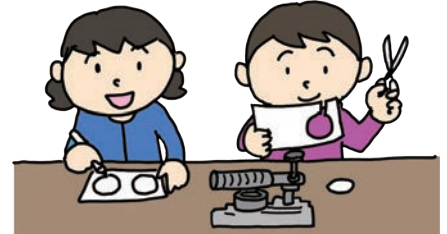
**とき** 11/18(土)、10:00～16:00

**ところ** クリエイトセンター 1階 旧消費生活センター前

- パネル展示（市消費者協会、生協4団体、日本貨物鉄道(株)関西支社等）
- クイズラリー
- 重さ当てゲーム（市消費者協会）
- エコバッグづくり（生協4団体）☑先着100人
- 缶バッジづくり（消費生活センター）☑先着100人
- 動画放映（茨木高校）



詳細はこちら



**問合せ** 消費生活センター☎624・0799

### オンライン開催

☑11/1(水)～30(木)、☑協力団体等動画紹介（島本美由紀さん、桂吉弥さんの消費者トラブル啓発落語、啓発アニメだまされざるTV、府計量検定所、国連広報センター、フェアトレード・ラベル・ジャパン、大阪ガス(株)等）、市内消費生活関連団体等パネル紹介（市消費者協会、コープ自然派おおさか、コープこうべ大阪北地区、生活クラブ生協大阪、大阪よどがわ市民生協、茨木高校等）、☑詳細は右図読み取り参照



## 5 LGBTQフレンドリー企業を募集

性の多様性の尊重やLGBTQの支援に取り組む市内事業所を、「LGBTQフレンドリー企業」として登録します。登録された事業所やその取組は市HPで紹介します。また、登録された事業所にはPR用のロゴ入りステッカーを送付します。

☑条件等詳細は右図読み取り参照、☑申請書類（人権・男女共生課で配付、市HPからダウンロード可）を、右図読み取りから申込または、郵送、ファックス、メール、直接、☎567-8505 同課☎620・1640、☎620・1725、✉jinken@city.ibaraki.lg.jp



LGBTQフレンドリー企業専用ロゴマーク

### LGBTQ出前研修を実施しています

☑市内事業所、☑LGBTQに関する講師派遣型研修、1回90分程度、☑同研修の受講はLGBTQフレンドリー企業の登録要件の1つとして取り扱います。☑右図読み取りから申込または、電話、ファックス、メールで、人権・男女共生課



## 6 小学5年～高校生、若者の意識や実態等に関するアンケート調査にご協力を

無作為抽出した調査対象者に次世代育成支援行動計画の策定に関するアンケート調査票を郵送しています。調査の趣旨をご理解いただき、ご協力をお願いします。

☑11/20(月)まで、☑小学5年～高校生、19～39歳、☑各2,000人、☑郵送による調査とWeb調査、☑こども政策課☎620・1625



## 福祉・人権

### 地域福祉推進分科会の傍聴を

時11月24日(金)、午後2時から、所口1  
ズWAM501・502、**定**先着5人(当日  
空きがあれば傍聴可)、**申**11月1日、  
午前9時から、左下図読み取りから  
申込または、電話、ファックス(住  
所・氏名・電話番号を  
記入)で、地域福祉課  
620・1634、**fax**621・  
1660



### 障害者施策推進分科会の傍聴を

時11月30日(木)、午後2時から、所市役  
所南館8階中会議室、**定**先着5人(当  
日空きがあれば傍聴可)、**備**手話・点  
字等が必要な人は事前連絡要、**申**11  
月22日、午後5時までに、左図読み  
取りから申込または、電話、ファッ  
クス・メール(氏名・電話番号また  
はファックス番号を記入)で、障害  
福祉課620・1636、  
**fax**627・1692、  
syogaitukush@city.  
ibarakig.jp



### 障害者地域自立支援協議会 全体会の傍聴を

時12月12日(火)、午後1時30分から、所  
市役所南館10階大会議室、**定**先着10  
人、**備**手話・点字等が必要な人は事前

連絡要、**申**11月30日、午  
後5時までに、下図読み  
取りから申込または、電  
話、ファックスで、福  
祉総合相談課655・2758、**fax**620・  
1720



### 健康医療推進分科会の傍聴を

時11月22日(水)、午後2時から、所フ  
リエイトセンター302、**備**定員・内容  
等詳細はお問い合わせください。一  
時保育は11月10日までに要申込、**申**  
11月1日、午前9時から、左図読み  
取りから申込または、電話、ファッ  
クス・メール(氏名・電話番号を記  
入)で、健康づくり課  
625・6685、**fax**625・  
6979、**kenko@**  
city.ibarakig.jp



### 介護保険利用による住宅改修と 福祉用具の購入

要介護認定等を受けている人は、住  
宅改修や福祉用具の購入をすると、費  
用の一部が支給されます。住宅改修は  
事前に申請が必要です。必ず改修前に  
相談してください。なお、市が特定の  
事業者を紹介することはありません。  
不審なことがあればケアマネジャーや  
市に連絡してください。

【住宅改修】**対**手すりの取付け、段差  
解消、滑り防止等のための床材の変更、  
扉の取替え、洋式便器等への取替え等、

¥上限20万円、**備**障害者を対象に介護  
保険外の住宅改修等助成も行っていま  
す。**問**障害福祉課620・1636、**福**  
**祉用具購入** **対**腰掛便座、自動排泄処  
理装置の交換可能部品、入浴補助用具、  
簡易浴槽、移動用リフトの吊り具の  
部分、排泄予測支援機器、**¥**年度上限  
10万円、**問**長寿介護課620・1639



### ヒアリンググループのご利用を

生涯学習センターきらめきホール・  
リエイトセンターセンターホールで  
は、ヒアリンググループ(マイクを通し  
た音声を直接補聴器等へ伝えることが  
できる設備)を利用できます。また、  
会議室等の利用者への携帯型ヒアリ  
ンググループの貸出も  
行っています。詳細は  
下図読み取りからご  
確認ください。**問**文化  
振興課620・1810



### 11月11日は介護の日

介護の日は、介護の理解と認識を深  
め、介護サービス利用者とその家族、  
介護従事者等を支援し、支え合いや交  
流を促進するために定められました。  
今一度、それぞれの立場で介護を身近  
なものとして考えてください。**問**長寿  
介護課620・1639

### 介護相談員にご相談ください

市では、介護相談員を市内の特別養  
護老人ホーム・老人保健施設・介護療  
養型医療施設・認知症対応型グループ  
ホーム・介護付き有料老人ホームに派  
遣しています。相談員は、各施設を定  
期的に訪問し、サービス利用者やその  
家族の話を聞き、日常的な不満や疑問  
の解消を図るために相談に応じます。  
相談を受けた相談員は、利用者の声を  
施設に伝え、よりよい介護サービスを  
受けられるよう施設と協議しながら問  
題点の改善に努めます。**問**長寿介護課  
620・1639

### いばらきオレンジかふえのご利用を

時11月9日(木)・22日(水)、午後2時から、  
所シニアプラザいばらき、**交**交流会、  
**¥**100円、**備**その他の  
かふえの詳細は下図  
読み取り参照、**問**福  
祉総合相談課655・  
2758



# 虐待や暴力のない社会を！

## ■ 11月は児童虐待防止推進月間

虐待かな…?と思ったら、ためらわず連絡してください。間違ってもかまいません。連絡した人の秘密は守られます。あなたが気づき、連絡することでこどもの命も保護者も救われます。虐待をなくすのは、私たち一人ひとりの力です。子育て支援課 ☎ 624・9301

相談・通告先	とき
児童相談所虐待対応ダイヤル ☎ 189 (無料、一部 IP 電話不可)	終日
児童相談所相談専用ダイヤル ☎ 0120・189・783	
子育て支援課こども相談室 ☎ 624・8951	平日、9:00～17:00 11/27から、8:45～17:15
府夜間休日虐待通告専用電話 ☎ 072・295・8737	月～金曜日、 17:45～翌日 9:00 土・日曜日、祝日＝終日
子どもの虐待ホットライン ☎ 06・6646・0088	平日、11:00～16:00

## ■ オレンジリボンキャンペーン

時 11/30 (木)まで、**所**市役所本館・南館・合同庁舎 (11/24 まで)、中央図書館、ローズ WAM、**内**児童虐待の根絶を願い、各施設のツリーをオレンジリボン(児童虐待防止のシンボル)で飾る、**問**子育て支援課 ☎ 624・9301



## ■ 「ウィズユー・クローバー」ピンバッジを販売

DV 防止のシンボルであるパープルリボンと児童虐待防止のシンボルであるオレンジリボンを組み合わせ、市オリジナルの DV・児童虐待防止シンボルデザイン「ウィズユー・クローバー」ピンバッジを 1 個 300 円で、人権・男女共生課とローズ WAM で販売しています。ぜひ、啓発にご活用ください。なお、収益金は、市の DV・児童虐待防止のための取組に活用します。**問**同課 ☎ 620・1640



このほかにも、市では女性に対する暴力をなくす運動等を推進するため、各キャンペーン等を実施します

### 11/12～25は「女性に対する暴力をなくす運動」

暴力は決して許されるものではありません。特に配偶者等からの暴力、性犯罪、ストーカー行為等は、女性の人権を著しく侵害し、大きな社会問題となっています。女性に対する暴力をなくすため、同運動に合わせて下記のキャンペーンを実施します。**問**人権・男女共生課 ☎ 620・1640

**【パープルリボンキャンペーン】**  
時 11/1 (水)～27 (月)、**所**ローズ WAM、**内**大きなバルーンタペストリーにパープルリボンを入れる運動、DVに関する書籍の特設展示、**問**ローズ WAM ☎ 620・9920



### 女性の人権ホットライン強化週間

全国一斉相談日を設置し、専門の相談員(法務局職員、人権擁護委員)が無料で相談を受け付けます(秘密厳守)。1人で悩まずに気軽にお電話ください。時 11/15 (水)～21 (火)、月～金曜日＝8:30～19:00、土・日曜日＝10:00～17:00、**内**夫・パートナーからの暴力、職場でのいじめやセクシュアル・ハラスメント、ストーカー行為等、女性をめぐるさまざまな人権問題、ホットライン ☎ 0570・070・810、**問**大阪法務局人権擁護部 ☎ 06・6942・9492

### 人権週間街頭啓発キャンペーン

12/4～10の人権週間を前に、同キャンペーンを実施します。時 12/1 (金)、8:00 から、**所**阪急茨木市駅前、JR 茨木駅前、**問**人権・男女共生課 ☎ 620・1640

### 福祉なんでも相談会

時 12月2日(土)、午後2時～4時、**所**アルプラザ茨木3階エスカーレーター横  
**内**「コミュニティソーシャルワーカーと地域包括支援センターによる困りごと相談、**問**(福)慶徳会常清の里CSW ☎ 646・5601

### 11月は「こころの再生」 府民運動推進月間

大切な「こころ」を見つめ直し、「ええもんはええ」とはっきりほめることなど、今日からでもできる身近なことから取り組みましょう。**問**府教育庁教育総務企画課 ☎ 06・6944・8042

### ホンデリングプロジェクトに ご協力を

寄贈いただいた本の売却代金を、犯罪被害に遭った人への支援活動に役立てます。支援の輪を広げてみませんか。**【回収箱設置箇所】**人権・男女共生課、豊川・沢良宜・総持寺いのち・愛・ゆめセンター、ローズ WAM、人権センター、**備**11月25日～12月1日は市役所本館1階東玄関、南館1階東玄関にも設置、**問**同課 ☎ 620・1640

### 事件・事故の被害にあった人へ

大阪被害者支援アドボカシーセンターでは、事件・事故の被害にあわれ

他人への相談、付添い等の支援を無料で  
行っています。秘密は厳守されます。  
**問**同センター ☎06・6774・6365  
(平日、午前10時～午後4時)

### 11月25日～12月1日は 犯罪被害者週間

同週間は、犯罪被害者等に関する問  
題を社会全体で考え、ともに支え合う、  
誰もが安心して暮らせる社会の実現を  
めざし、定めています。警察では、被  
害者からのさまざまな問題に応じてい  
ますのでご相談ください。**問**茨木警察  
署 ☎622・1234

### 11月は「府ヘイトスピーチ解消 推進条例」啓発推進月間

ヘイトスピーチを禁止し、許さない  
という共通認識を社会に根付かせるた  
めに、全ての人がお互いに人種や民族  
の違いを尊重しあう共生する社会を  
築きましょう。**問**府人権擁護課 ☎06・  
6210・9282

## 健康保険・年金

### 産前産後期間の国民健康保険料 減免を開始します

来年1月から、子育て世帯の負担軽  
減のため、出産する被保険者の産前産  
後期間にかかる所得割額と均等割額を  
減免します。

**時** 出産日(予定日)が属する月の前月  
から4か月間(多胎妊娠は3か月前か  
ら6か月間)のうち、1月1日以降分  
**対** 国民健康保険被保険者で、出産日ま  
たは出産予定日が11月1日以降の人  
**備** 詳細は市HP参照、**申** 出産予定日の6  
か月前から、届出書(電話で請求、市  
HPからダウンロード可)と必要書類を、  
郵送または直接、保険年金課(国保)  
☎620・1631

### 予約年金相談のご利用を

**時** 11月14日(火)、午前10時～正午・午後  
1時～4時、1人15分間、**所** 保険年金  
課、**定** 先着15人、**内** 吹田年金事務所相  
談員による年金記録等に関する相談  
(共済年金を除く各種年金)、**持** 年金手  
帳、基礎年金番号通知書、厚生年金被  
保険者証、年金証書、身分証(顔写真  
付き以外は2点必要)、職歴メモ等(本  
人以外の場合は指定様式の委任状)、  
**申** 11月1日、午前9時  
から、下図読み取りか  
ら申込みまたは、電話  
で同課(年金) ☎620・  
1632



### 障害年金予約相談のご利用を

**時** 11月6日(月)・15日(水)・24日(金)、午前  
9時30分～午後0時20分・午後1時30  
分～4時20分、**所** 保険年金課、**定** 各日  
先着6人、**内** 社会保険労務士による障  
害基礎年金受給手続に関する相談(障

柔道整復、はり・灸、あんま・マッサージを受ける人へ

## 健康保険の適用が受けられる施術は限られています

適正な受診をすることは医療費の適正化にもつながります。正しくご理解いただき、  
ご協力をお願いします。**問** 国民健康保険=保険年金課(国保) ☎620・1631、後期高  
齢者医療保険=府後期高齢者医療広域連合給付課 ☎06・4790・2031

### 健康保険が使えない場合

- ▶ 肩こり・筋肉疲労等に対する施術、▶ 疲労回復・慰安・疾病予防のためのマッサージ、  
▶ 保険医療機関(病院、診療所等)で治療中の負傷や疾患等に対する施術



### 健康保険が使える場合

#### ・柔道整復師の施術

骨折、脱臼、打撲、捻挫(肉ばなれを含む)

※骨折・脱臼は、緊急の場合を除き、事前に医師の同意が必要です。

#### ・医師が必要と認めた、はり・灸、あんま・マッサージ等

**【はり・灸】** 神経痛、リウマチ、頸腕症候群、五十肩、腰痛症、頸椎捻挫後遺症、その他慢性的な疼痛を主症とする疾患

**【あんま・マッサージ】** 筋麻痺、関節拘縮等で医療上マッサージを必要とする症例

※はり・灸、あんま・マッサージは、事前に医師の発行した同意書または診断書が必要です。

(注) 施術を受けたときは「療養費支給申請書」の内容(日数、金額等)を確認し、自筆で署名または押印してください。

## 暮らしのガイド

害厚生年金を除く)、**持**年金手帳、基礎年金番号通知書、厚生年金被保険者証、年金証書、医療機関受診等に関するメモ、身分証等(本人以外の場合は委任状)、**申**下図読み取りから申込または、電話で同課(年金) ☎620・1632



### 国民年金保険料の控除証明書を送付

納付した国民年金保険料は、全額が所得税等の社会保険料控除の対象となるため、社会保険料(国民年金保険料)控除証明書が、11月上旬頃に、日本年金機構から送付されます(10月1日〜12月31日に今年初めて納付した人は、来年2月上旬)。証明書が届かない人は、吹田年金事務所にお問い合わせください。☎同事務所 ☎06・6821・2401

### 11月30日は年金の日

年金記録や年金受給見込額を確認し、将来の生活設計を考える機会にしましょう。ねんきんネットを利用すると、いつでも自身の年金記録を確認できるほか、将来の年金受給見込額を年金記録を基にさまざまなパターンで試算できます。また、マイナンバーと連携することで、学生納付特例等の電子申請や確定申告で利用可能な控除証明書等の電子データの取得が出来ます。詳細は、日本年金機構HPをご確認ください。

確認ください。☎吹田年金事務所 ☎06・6821・2401

### 国民年金保険料の追納を

免除または納付猶予の承認を受けた期間がある場合は、国民年金保険料は全額納付したときに比べ、将来受け取る年金額が少なくなりります。将来受け取る年金額を補うために、10年以内であれば後から保険料を納めることができます。申請方法や申請書等は、日本年金機構HPをご覧ください。☎吹田年金事務所 ☎06・6821・2401

## 税金

### 今月の納付(11月30日(木)まで)

- 国民健康保険料普通徴収第6期分
- 介護保険料普通徴収第8期分
- 後期高齢者医療保険料普通徴収第5期分
- 下水道事業受益者負担金第3期分

### 夜間・休日窓口を開設する国民健康保険料、市税・清掃手数料

**時【夜間】** 11月27日(月)、午後8時まで、  
**休日** 26日(日)、午前9時〜午後5時、  
**所** ①国民健康保険料 市役所本館1階7番窓口、②市税・清掃手数料 市役

所本館2階13番窓口、**備**夜間と休日は、本館東玄関横の地下通用品から入り、守衛室に声をかけてください。☎①保険年金課(徴収) ☎620・1631、  
②収納課 ☎620・1616

### 個人事業税の納税を忘れずに

個人事業税第2期分の納期限は、11月30日です。送付する納税通知書に記載の金融機関、府内郵便局、コンビニエンスストア、府税事務所等で納付してください。また、地方税統一QRコード(Pi-Tax)に対応した金融機関での納付等のほか、口座振替制度もご利用ください。☎三島府税事務所 ☎627・1121

### 長寿命化促進工事を行ったマンションの固定資産税を減額

長寿命化促進工事を行った一定の要件を満たすマンションは、申告により翌年度の固定資産税が減額されます(都市計画税と土地部分の固定資産税を除く)。

**対**新築から20年以上経過した区分所有で、総戸数が10戸以上の居住用専用部分(マンションの専有部分の床面積の2分の1以上が人の居住の用に供する部分である専有部分)を有する次のいずれかのマンション、①令和3年9月1日以降に修繕積立金の金額を管理計画の認定基準まで引き上げた管理計画認定マンション、②助言指導に係る管

理者等の管理組合に係るマンション、  
**内**4月1日〜令和7年3月31日に外壁塗装等工事、床防水工事、屋根防水工事のすべての工事を実施、**費**改修工事完了の翌年度分(限り固定資産税(家屋の100㎡相当部分まで)の2分の1を減額、**申**工事完了日から3か月以内に、申告書と証明書等を、直接、資産税課 ☎620・1615

### 非課税該当物件所有者は非課税適用申告を

非課税に該当する物件(公共の用に供する道路等)所有者が、固定資産税等の非課税適用を受けるためには申告が必要です(要件あり)。☎資産税課 ☎620・1615



### 家屋の新築時には住宅用地適用申告を

土地所有者が居住用の家屋を新築した場合、翌年度以降その土地の固定資

産税・都市計画税の軽減を受けるためには、住宅用地適用申告書の提出が必要ですが、申告がまだの人は申告してください。**問** 資産税課 ☎ 620・1615

**家屋の取り壊し、新築・増築、用途変更をしたらご連絡を**

固定資産税等の算定基礎となる家屋の現況把握には、所有者の協力が必要です。取り壊し（一部・全部）をした場合や、未登記での新築・増築、事務所を居宅へ用途変更した場合等は、ご連絡ください。**問** 資産税課 ☎ 620・1615

**11月11日～17日は税を考える週間**

国税庁HP内に特設ページを設け、国税庁の各種取組を紹介します。また、展示コーナーを設置します。

**時** 11月13日(月)～17日(金)、**所** 市役所本館 東玄関ロビー、**内** 中学生の「税についての作文」市内受賞作品展示等、**問** 茨木税務署 ☎ 623・1131

**教育・子ども**

**青少年問題協議会専門部会の傍聴を** **保**

**時** 11月27日(月)、午後5時から、**所** 上中条青少年センター3階会議室、**定** 先着5人(当日空きがあれば傍聴可)、**備** 一時保育は11月14日までに要申込、**申**

下図読み取りから申込みは、電話、ファックス(氏名・電話番号を記入)で、社会教育振興課



**教育委員会定例会の傍聴を**

**時** 11月10日(金)、午後2時から、**所** 市役所南館6階会議室、**備** 一部非公開の場合あり、**問** 教育政策課 ☎ 620・1680

**11月は市青少年健全育成強調月間 青少年健全育成の取組にご理解を**

次代を担う青少年が心豊かで健やかに成長できるよう、市青少年問題協議会では重点目標を「子どものSOSほっとくん!?」と声かけあう関係づくり」としてまいります。青少年に関わる地域行事等へ参加いただくなど、皆様のご理解とご協力をお願いします。**問** 社会教育振興課 ☎ 622・5180

**子ども育成支援会議の傍聴を** **保**

**時** 11月15日(水)、午後6時30分～8時、**定** 先着7人(当日空きがあれば傍聴可)、**内** 次世代育成支援行動計画(第4期)に係る実施状況報告、**備** 詳細は市HP参照、一時保育は11月2日までに要申込、**申** 11月1日、午前9時から、下図読み取りから申込みまたは、電話、ファックス、直接、



**小・中学校入学準備金を支給**

**対** 次の両方を満たす人、①来年2/1時点で、小学校就学予定者(以下新小1)、または市立小学校6年生(以下新中1)の保護者(生活保護世帯・里親世帯を除く)、②昨年中の世帯あたりの所得が基準額(下表)以下の人(基準額を超える場合でも、保護者の失業・離婚等により、現在の収入が著しく減少している場合は別途相談可)、**※** 新小1=1人54,060円、新中1=1人63,000円、来年3月下旬頃支給(申込が2月中の場合は4月以降)、**備** 現在就学援助を受けている人(新中1)は申請不要、市外からの転入等で所得が不明な人は所得証明等、借家世帯の所得基準額の適用を希望する人は賃貸借契約書(写)または借家に居住していることが証明できる書類(家賃支払証明書等)が必要、**申** 11/1～来年2/29(消印有効)に、新小1=申請書(就学時健康診断の案内に同封、市HPからダウンロード可)を、郵送または直接、〒567-8505 学務課または兄弟が通学中の市立小学校、新中1=申請書(通学中の市立小学校で配付、市HPからダウンロード可)を、通学中の市立小学校、**問** 同課 ☎ 620・1684



就学援助費の所得基準額		
世帯の人数	借家世帯	持家世帯
2人	2,130,400円	1,951,000円
3人	2,597,200円	2,417,800円
4人	3,227,500円	3,048,100円
5人	3,549,700円	3,370,300円
6人以上	1人増すごとに5人世帯の金額455,400円を加算	

※給与所得または公的年金等所得がある場合、総所得金額から最大10万円を差し引いた所得額で審査



各施設の休館日等は市HP等でご確認ください。

**問** 問合先、**✉** メールアドレス、HP ホームページ、**保** 一時保育あり(原則有料、詳細は事前にお問い合わせを)

暮らしのガイド

環境にやさしい店づくりを進める「エコショップ認定店」を紹介

地産地消カフェ BONO cafe (水尾二丁目 14-35、☎ 632・5124) は、市北部で生産された旬の無農薬減農薬野菜や米を使った日替わりの定食カフェです。農家育ちのオーナーがここでしか食べられない季節の料理を提供します。【エコショップとしての取組】野菜の皮等を姉妹店へ提供しスパイスとして再利用、食べ残し防止のための持ち帰り用パック等の用意等  
 ① その他の認定店や認定の申請方法等詳細は右図読み取り参照、② 資源循環課 ☎ 620・1814



こども政策課 ☎ 620・1625、☎ 622・8722  
**ひとり親家庭医療証・重度障害者医療証は届きましたか**  
 対象者に①ひとり親家庭医療証(水色)、②重度障害者医療証(つぐいす色)

ヤングケアラー相談窓口

大人が担うと想定されているような障害や病気のある家族、幼いきょうだいのケアや家事等を日常的に行っていることで、本来社会が守るべき権利が守られていないこどもをヤングケアラーと呼びます。ヤングケアラーを早期に見出し、適切な支援を行うため、相談窓口を開設しています。「自分はヤングケアラーかもしれない」「近くにヤングケアラーではないかと気になる人がいる」と思ったら、1人で悩まずに相談してください。☎ こども政策課 ☎ 620・1625

来年度学童保育室入室一斉受付

① 次の全てに該当する児童、①市内在住、②就労等により、保護者が授業終了後から午後5時頃まで家庭に不在である状態が月間15日以上かつ3か月以上継続、③小学1〜3年生(3年生から継続して入室している支援学級または特別支援学校に在籍する児童は6年生まで)、④市立小学校または府立特別支援学校(保護者による送迎)に在籍、⑤一斉受付期間内の申請が優先、忍頂寺・清溪小学校の児童は山手台学童保育室を利用、申請書類の配付は各

を送付しました。11月1日以降は、新しい医療証を使用してください。☎ ① こども政策課 ☎ 620・1625、② 障害福祉課 ☎ 620・1636

幼児教育・保育無償化の請求はお済みですか

市立小学校(忍頂寺・清溪小学校を除く)の学童保育室(日曜日・祝日を除く午後1時〜6時、土曜日は午前8時15分〜午後5時)、学童保育課、市内の市立・私立保育所(園)・認定こども園、市HPからダウンロード可、夏季休業期間預かり事業の詳細は来年3月頃に市HP等でお知らせ、① 申請書類を、11月1日〜12月11日(必着)に郵送で、〒567-8505 同課、または12月5日〜11日(10日を除く)、午前9時30分〜午後7時(11日は午後5時15分まで)に直接、同課、11月1日から希望日の2日前までに、② 下図読み取りから要予約、☎ 同課 ☎ 620・1801



来年度保育所等利用児童受付

来年度中の保育所・認定こども園(保育部分)・小規模保育事業所・事業所内保育事業所(以下「保育所等」)の

① 施設等利用給付2・3号認定を受けた、幼稚園・認定こども園(教育部分)・認可外保育施設等利用者で、7〜9月の請求書が未提出の人、② 請求方法、スケジュール等は市HP参照またはお問い合わせください。③ 領収証兼特定子ども・子育て支援提供証明書と施設等利用費請求書を直接、保育幼稚園事業課 ☎ 620・1638

自習室のご利用を

利用申込を受け付けています。☎ 利用案内は保育幼稚園事業課または各保育所等で配付(市HPからダウンロード可)、申込が定員を超えた場合は、保育を受ける必要性に応じて順次利用調整します。利用中の児童が転所を希望する場合は、左下図読み取りから申込または、転所(園)希望申請書の提出が必要です。また、今年度の入所・転所申請中の人も、来年4月からの入所・転所を希望する場合は改めて申込が必要です。受付の詳細は広報いばらき10月号または市HPをご覧ください。① 下図読み取りから申込、☎ 同課 ☎ 620・1638



環境

環境審議会委員を募集

① 来年4月から2年間、② 対11月1日時点で18歳以上の市内在住・在勤・在学者(国・地方公共団体の議員・職員を

① 豊川・② 沢良宜・③ 総持寺のうち・愛・ゆめセンター、④ 備時間・利用方法・定員等詳細は左図読み取り参照、☎ 各センター ① ☎ 643・2069、② ☎ 635・7667、③ ☎ 626・5660



除く)、**定** 2人、**¥** 日額 9千円、**申** 11月30日(消印有効) までに、**下** 図読み取りから申込また



は、郵送・メール・直接(住所・氏名・ふりがな・性別・生年月日・電話番号・勤務先または学校名とその所在地・小論文・身分確認証(写)を記入)で、〒567-8505 環境政策課 **☎** 620・1644、**✉** kankyoseisaku@city.ibaraki.jp

### 雑紙もリサイクル可能です

紙箱・紙袋・ハガキ・封筒・包装紙等の雑紙は、ビニール等の部分を取り除き、雑誌と一緒に紐でしばって古紙の回収日に出しましょう。**問** 資源循環課 **☎** 620・1814

### ええことカレンダーコンテンツを実施

地球にとっては温暖化の防止に、家計にとっては節約になる、ええことカレンダー「いばらき環境家計簿」のコンテンツを実施します。

**☑** ①か月分の環境家計簿、②暮らしのチェックシート、③ええこと川柳、④家庭で行っている省エネの豆知識等、**備** 5いばらき環境ポイント付与、**選** 3選考し、入賞作品にええこと賞を授与、**申** 12月15日(必着)までに、



## 中身の残ったスプレー缶等と小型家電のスポット収集

使いきれず中身が残ったスプレー缶等(スプレー缶、カセットボンベ、使い捨てライター)のスポット収集を下表のとおり実施します。また、ボックス回収(設置施設は市HP参照)を行っている小型家電も、スポット収集で対応します。なお、スプレー缶等は原則、下記の注意点を厳守の上、普通ごみに捨ててください。

**時** 下表のとおり、**所** 市役所本館東玄関前、**問** 環境事業課 **☎** 634・0351

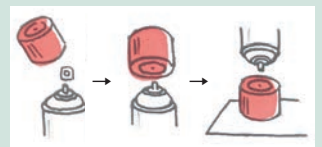
日程	時間	場所
12/9(土)、来年1/13(土)、2/10(土)、3/9(土)	10:00～11:30 14:00～15:30	市役所本館東玄関前
12/27(水)、来年1/31(水)、2/29(木)、3/29(金)	14:00～15:30	

(注) 中止や日程変更がある場合は市HPでお知らせします。処理困難物(消火器・プロパンガス・塗料・薬品等)は回収できません。いばらき環境フェア(28ページ参照)でも実施予定です。

### 注意点

**【ガス抜き時の注意】** ▶使い切った上で、「ガス抜きキャップ」(\*)等を使用し、完全にガスを抜き取る、▶ガス抜き作業等は必ず屋外で、風通しのよい火気のない場所で行う、▶他のごみとは分け、中身が見える45L以下の透明袋に入れ、「ガス抜き済み」と表示

\*商品により有無・形状・使用方法(右図参照)が異なります。商品に記載された使用方法をご確認ください。



**【ごみ集積場使用の注意】** 資源物やごみの集積場所は、住民の皆さんにより決められた場所を利用してください。決められた場所以外で出すことはできません。利用できる場所は、戸建て住宅の場合は近隣住民の皆さんに、集合住宅の場合は管理会社等にご確認ください。

### 11月は府産業廃棄物不適処理防止推進強化月間

廃棄物の野焼き、崩れそうなほどに積み上げる野積み、不法投棄は、法律で禁止されています。これらを見つけたら、市・府または警察に通報してください。不適処理の未然防止と早期解決にご協力をお願いします

左上図読み取りから申込または、申込用紙(環境政策課で配付、市HPからダウンロード可)を、郵送または直接、〒567-8505 同課、**問** 環境を考える市民ネットワークいばらき佐名川 **☎** 624・5274

### パブリックコメントを実施

**【東西軸(中央通り、東西通り)における景観形成及び良好な広告景観に向けた取組みに関する計画・条例(案)】** 市の中心部をつなぐ東西軸の景観形成や全市域を対象に良好な広告景観の推進を図るため、景観計画の変更、屋外広告物条例の制定、関連するガイドラインを策定、**備** 資料は11月6日か

### まちづくり

ます。**問** 府産業廃棄物指導課 **☎** 62109570

ら、都市政策課情報ルームで閲覧可、市HPからダウンロード可、提出意見等に対する市の考え方は後日公表(住所・氏名等の個人情報是非公開)、提出意見への個別回答、匿名または電話による意見の受付は行いません。**申** 11月6日～12月5日(消印有効)に、市HPから申込または、意見書(住所・氏名・連絡先を記入、様式自由、メールの場合はテキストファイル推奨、どの項目の何についての意見かを明確に)を、郵送・ファックス・メール・直接、〒567-8505 同課 **☎** 620・1660、**✉** 620・1730、**✉** toshi@city.ibaraki.jp



暮らしのガイド

いばらき

大学探訪



今日は  
藍野大学

企画課  
☎ 620・1605



学生食堂での食品資源循環に向けた取組

藍野大学大阪茨木キャンパスでは、大きな社会問題である食品ロスの解決に向けた新たな取組として、「学生食堂循環サイクル」を開始しました。

学生食堂でどうしても発生してしまう食べ残しや調理くず等の食品廃棄物を由来とする液体肥料を生成し、学生ボランティアの手で水耕栽培を行っています。収穫した野菜を学生食堂に提供し、食材として活用されることで、食品資源の循環になります。また、食堂を利用する学生・生徒、教職員への循環の見える化を図るため、食堂内にも水耕栽培の装置を設置。一人ひとりがこの取組を自分のこととして理解して食品ロスの削減を意識し、さらなる食べ残しの削減につながることを期待しています。

問合せ 同大学法人事務局 ☎ 621・3764

安威川ダムフラッシュ放流を実施

フラッシュ放流日は安威川の水位が上昇して危険ですので、川の中には入らないでください。

時 11月14日(火)、午前10時～午後2時、  
備 大雨等でダムの放流量が増加した場合や濁水傾向の場合、予告無く延期・中止する場合があります。詳細は下図読み取りからご確認ください。  
☎ 安威川ダム建



設事務所 ☎ 626・6083

全国瞬時警報システム(Jアラート)の全国一斉情報伝達試験の実施

地震・津波や武力攻撃等の緊急情報を伝えるJアラートを用いた全国一斉情報伝達試験を実施します。時 11月15日(水)、午前11時頃、市内内80か所に設置している屋外スピーカによる伝達試験(放送内容は自動応答サービス ☎ 050・54333・9161で確認可)、☎ 危機管理課 ☎ 620・1617

弾道ミサイルが落下するおそれがあるときの避難行動の確認を

弾道ミサイルが大阪府下に落下するおそれがある場合は、Jアラートを通じて携帯電話やスマートフォン、市内に設置している屋外スピーカ等から緊急情報が流れます。これらの情報が流れた場合取るべき行動(左図読み取り参照)を事前に確認しておきましょう。  
☎ 危機管理課 ☎ 620・1617



11月9日～15日は秋の火災予防運動

「火を消して 不安を消して つなぐ未来」を全国統一防火標語とし、同運動を全国一斉に行います。わが家、わが町から火災をなくすために、次のことを心掛けましょう。▼寝たばこをしない、▼ストーブやコンロは安全装置付きのものを使用し、周りに燃えやすいものを置かない、▼こまめに、部屋の掃除、整理整頓をする、▼消火器、住宅用火災警報器を設置し維持管理する、▼寝具等は防災製品を使用する、▼家族で避難方法を確認する、▼防災訓練等へ参加し、隣近所の協力体制をつくる。  
☎ 予防課 ☎ 622・6950

家庭で飲料水の備蓄を

大規模な災害により断水が発生した場合、復旧までに時間を要することが

予想されます。万が一に備えて、各家庭で1人1日3リットルを目安に、最低3日分(1人9リットル)以上の飲料水の備蓄をお願いします。  
☎ 水道部総務課 ☎ 620・1690

市内一斉清掃  
～きれいなまちで新年を～

時 12月3日(日)、午前9時～正午、所市内全域、備実施要領は自治会長や各関係団体に送付、☎ 市住みよいまちづくり協議会事務局(地域コミュニティ課内) ☎ 620・1604

商工・消費生活

11月は労働保険適用促進強化月間

労働保険とは、①労災保険と②雇用保険の総称で、労働者を1人でも雇用していれば、労働保険に加入する必要があります。加入手続き等がまだの場合は、最寄りの労働基準監督署と公共職業安定所に連絡し、手続きをしてください。  
☎ ①茨木労働基準監督署 ☎ 604・5310、②ハローワーク茨木 ☎ 623・2551(部門コード21せ)

市勤労者互助会へご加入を

互助会に加入することで、事業所の事務負担を増やさず低コストで従業員への福利厚生の充実が図れます。また、優秀な人材の確保や定着も期待できま

勤労者互助会給付金一覧表

共済事由		共済金給付額(円)		
結婚祝金		40,000		
子の出生祝金		16,000		
子の小・中学校入学祝金		各 12,000		
死亡弔慰金	会員	交通事故死亡	560,000	
		交通事故死亡以外の不慮の事故死亡	160,000	
		その他の死亡	120,000	
	配偶者	200,000		
	子	40,000		
親		12,000		
障害見舞金	交通事故	16,000～520,000		
	その他	120,000		
傷病見舞金	休業 14 日以上	12,000		
	休業 30 日以上	28,000		
	休業 90 日以上	48,000		
	休業 120 日以上	68,000		
住宅災害見舞金	火災、航空機の墜落等	全焼・全壊	400,000	
		半焼・半壊	360,000 以内	
		一部焼・一部損壊	120,000 以内	
	自然災害	風水害	全壊・流失	120,000
			半壊	60,000
			床上浸水	4,000～60,000
		地震	一部壊	4,000 または 12,000
			全壊	40,000
			半壊	20,000
			一部壊	4,000
同居親族の死亡(一人当たり)		40,000		

す。ぜひご利用ください。  
 15歳以上71歳未満で、次のいずれかに該当する人、①市内の事業所・商店に勤務する従業員や事業主(事業主のみの加入は不可)、②市外の事業所・商店に従業員として勤務する市民、内結婚祝金・死亡弔慰金など各種共済給付金(左表参照)、人間ドック受診費用補助、宿泊・レジャー施設の優待等、加入時1人100円(脱会時返金)、1人月500円(①は会費の2分の1以上は事業主負担、事業主が負担した会費は損金または必要経費として処理可)、パートタイム労働者も加入可(①は原則、事業所・商店単位で加入)、問同会(茨木商工会議所内) ☎622・6631

特定退職金共済制度のご利用を

退職金制度のない、または単独で実施できない事業所のための制度です。パートタイム労働者を含めた従業員の労働条件の向上のためにもご利用ください。

1人月千円(1口)から3万円(30口)の範囲で選択加入、全額事業主負担、内退職一時金、加入期間10年以上で退職時に希望によって加入期間に応じた退職年金、死亡時の遺族一時金、茨木商工会議所 ☎622・6631

女性活躍推進法に関する情報公表を

厚生労働省令が昨年7月に改正・施行され、労働者数30人以上の事業主は、

女性の活躍に関する情報公表項目に、「男女の賃金の差異」の公表の追加が必須となりました。初回の情報公表は、施行後に最初に終了する事業年度の実績を、その次の事業年度の開始後、おおむね3か月以内に公表することが必要です。その後は年1回の公表をお願いします。問大阪労働局雇用環境・均等部指導課 ☎06・6941・8940

11月は計量強調月間

計量器は、電気・水道の使用や食料品の売買、健康管理等、さまざまな場面で使われています。法律で精米や食肉など29種類の商品が「特定商品」とされており、量目公差(許容誤差)を超えて不足してはならないと定められています。取引・証明をする事業者は、必ず検定証印または基準適合証印のある計量器を使用し、正しく計量してください。また、計量器を引き続き使用する場合には市が実施する2年に1回の定期検査を忘れずに受けてください。問消費生活センター ☎24・0799



その他

天王公民館の休館

時11月13日(月)～12月19日(火)(予定)、

問中央公民館 ☎622・1256

葦原多世代交流センターの休館

時11月1日(水)～30日(木)、問同センター ☎637・2422

文化財資料館1階展示室の閉室

時11月29日(水)～12月7日(木)、問同館 ☎634・3433

おくやみコーナーのご利用を

亡くなった方に関する市役所での必要書類の作成と受付が1つの窓口でできます。

時平日、午前9時15分～午後4時、所市役所南館1階情報ルーム、申利用希望日の30日前～2日前に、左図読み取りから申込または、電話で同コーナー ☎647・2919、問市民生活相談課 ☎620・1603



フリエイトセンターの利用可能な会議室を変更

同センターの諸室の再配置に伴い、利用できる会議室を変更します。来年3月に廃止する会議室Ⅱ302～304号室、3月から利用可能となる会議室Ⅱ101に併い学習室等一部施設の利用を停止します。詳細は下図読み取りからご確認ください。問文化振



暮らしのガイド

新型コロナワクチン接種等に関するお知らせ

9/20 から、初回接種を終了した生後6か月以上の人を対象に「令和5年秋開始接種」を実施しています。64歳以下の人や転入してきた人で接種を希望する場合は、接種券の発行申請が必要です。申請方法や接種医療機関等の詳細は右下図読み取りから確認または市コールセンターにお問い合わせください。

なお、接種は強制ではありません。予防接種法における努力義務の規定も65歳以上の人と基礎疾患を有する人にも適用されています。効果と副反応のリスクを理解した上で、接種の判断をしてください。

市内医療機関のほかに、府ホテル プリムローズ大阪接種センター（マサキこちクリニック ☎ 06・6910・1951）でも接種が実施されています。



☎市コールセンター（接種券等に関すること※予約は受け付けていません） ☎ 0120・695・890（毎日、9:00～17:00）、☎ 625・1650、府コールセンター（副反応等に関すること） ☎ 050・3613・9605（毎日、7:00～22:00）、☎ 06・4400・9419

興課 ☎ 620・1810  
施設利用できません

市の行事等に利用するため、次の日時の施設利用はご遠慮ください。なお、福祉文化会館・クリエイトセンターの12月抽選分と生涯学習センター・ローズWAMの来年6月抽選分の申込受付は11月20日～30日に行います。最新の情報は市予約システムで抽選申込時にご確認ください。なお、福祉文化会館は来年5月をもって貸館を終了します。【クリエイトセンター】センターホール 来年12月6日～8日・14日・15日・20日・29日～31日 Ⅱ 終日、多目的ホール 来

年6月12日・26日 Ⅱ 午前9時～午後5時、6月14日・15日・21日・22日・28日・29日 Ⅱ 終日、【生涯学習センター（火曜日休み）きらめきホール】10月1日～12月27日 Ⅱ 終日、来年6月6日・13日・20日・27日 Ⅱ 午後0時30分～3時、午後6時30分～9時30分 【ローズWAM（火曜日休み）ワムホール】 来年6月9日・17日 Ⅱ 午後0時30分～6時

おにフルで文化芸術活動を考える  
市民会議の参加者を募集

☎市民、市内で文化芸術活動をしている人、☎定着30人、☎文化振興ビジョン（第2期）に基づく文化芸術に関す

る事業の推進を考えるワークショップ、☎日時等詳細は左図読み取り参照、参加者には記念品を贈呈、☎11月24日までに、市HPから申込、☎文化振興課 ☎ 620・1810



ローズWAMが所蔵する図書の貸出のWeb予約

市HPまたは左下図読み取りから、ローズWAM所蔵図書の検索と貸出の予約ができます。図書利用カードの新規作成は予約時にできます。☎ローズWAM ☎ 620・9920



おおさか結婚縁ジョイパスのご利用を

☎結婚後1年以内の府内在住世帯、1年以内に結婚予定の府内在住カップル、☎交付されたカードを提示すると協賛店が提供するサービスを受けられる、☎申込等詳細は下図読み取り参照、協賛店募集中、☎同、パス事務局 ☎ 072・813・0812



フューチャープラザ・グランドホールの市民先行予約

立命館いばらきフューチャープラザ・グランドホールの来年12月6日～8日の先行予約を行います。利用予定者は必ず抽選会に出席してください。

令和6年度市・市水道部への入札参加資格手続を

市と市水道部が発注する建設工事関係（測量・建設コンサルタント等を含む）、物品関係（建設工事を除く委託業務を含む）の取引を希望する人は、入札参加資格審査申請書を提出してください。また、すでに登録している市内業者も、更新手続が必要です。☎契約検査課 ☎ 620・1613、水道部総務課 ☎ 620・1690

■ 入札参加資格申請手続 【申請書配付】 11/1～12/15に、市HPからダウンロード、【受付期間】 12/1～15（消印有効）、【登録有効期間】 来年4/1～令和7年3/31、【提出方法】 電子申請後、書留等配送状況が確認できる方法で、〒567-8505 契約検査課（持参による受付は不可）

■ 更新手続 対すでに登録している市内に本店を有する建設工事登録業者、測量・建設コンサルタント等登録業者と物品等登録業者、☎申請書配付、受付期間と提出方法は入札参加資格申請手続と同様。ただし、物品等登録業者は申請書類のみ

定員・申込などの記載がない場合は事前申込不要または当日直接会場へ。費用の記載がない場合は参加無料。

記号の見方：時とき、所ところ、対対象、定定員、内内容、¥費用・報酬など、持持ち物、備備考、申申込、

## 高齢者インフルエンザ予防接種 市内委託医療機関の追加等

広報いばらき 10月号に掲載している65歳以上の高齢者が対象の季節性高齢者インフルエンザ予防接種の市内委託医療機関一覧に誤りがありました。追加・訂正等の内容は以下のとおりです。お詫びして訂正いたします。  
**問**保健医療センター ☎ 625・6685



詳細はこちら

### 医療機関の追加 (11か所)

医療機関	所在地	電話番号
岡本クリニック	西中条町 3-101	631・1158
しおみ整形外科 痛み・関節クリニック	新中条町 1-30 ビエラ茨木新中条 2階	631・6580
わかばくりにつく	小川町 8-22NOMURA2C	657・7550
なかクリニック	中穂積 1-2-50	631・8808
こうだクリニック	上穂東町 2-1	631・1335
産婦人科あや フラウクリニック	舟木町 2-4-302	652・3726
たちばなクリニック	双葉町 9-14 三島コーポレーション 双葉町ビルディング 3階	648・5979
こうもと内科・ 小児科クリニック	水尾 3-16-28 メデミックス茨木水尾 2階	657・0121
なごみ整形外科 リウマチクリニック	総持寺 1-3-2 総持寺クリニックビル 3階	622・4020
彩都友誼会病院	彩都あさぎ 7-2-18	641・6898
第二近藤診療所	玉櫛 2-17-18	635・1035

### 所在地の訂正 (4か所)

医療機関	所在地	電話番号
聖クリニック	郡 3-28-28	640・6030
岡本医院	末広町 5-2	652・5070
河村メディカル クリニック	別院町 5-7	622・2569
ももたろう痛みの クリニック	宮元町 1-11	627・8369

### その他

内野小児科 (南中学校区) では季節性高齢者インフルエンザ予防接種を実施しておりません。

詳細は市HPをご確認ください。  
**【抽選会】** 11月20日(月)、午前11時から、**【所】** プラザ、**【備】** 利用予定者のうち希望者にはグラントドホールの見学会 (11月20日、午前10時、同プラザ1階インフォメーション前集合) も実施、イベントホールの予約も可 (グラントドホールの予約日と同日のみ)、**【申】** 11月1日～10日に、メールまたはファックス (住所、団体名、氏名、電話番号、見学会参加希望の有無・参加人数を記入) で、

文化振興課 ☎ 620・1810、**【FAX】** 622・7202、**【Eメール】** bunkashinkou@city-ibaraki.lg.jp  
**借金問題解決のための  
日曜無料相談会**  
12月10日(日)、午前10時～午後4時30分、**【所】** 近畿財務局 (大阪市中央区大手前四丁目1-76)、**【定】** 先着24人、**【内】** 弁護士による面談、**【申】** 電話で同局相談窓  
☎ 06・6949・6523

**ご協力**  
**検察審査会審査員に選ばれたら**  
同会は、交通事故や詐欺等の被害にあったのに、検察官が不起訴処分としたことを納得できない人のために、その不起訴処分が正しかったかどうかを審査する機関です。選挙権を持つ人の中から11人の審査員が審査をします。で、ご協力をお願いします。なお、この制度をドラマ形式で紹介したDVD

## 転入・転出等の際には届出を

適切な市民サービスを受けるため、必ず届出をしましょう。**【所】** 問市民課 ☎ 620・1621

届出種類	届出期間	持ち物	届出人
転入届	引っ越した日から	市HPを ご覧ください	世帯主または 世帯員
転居届	14日以内		
転出届	引っ越す日の前日まで		



※外国人住民も届出が必要です。※虚偽の届出を防ぐために、届出時に届出人の本人確認を行います。やむを得ず代理人が届け出る場合は委任状が必要です。※持ち物は転入・転居・転出・世帯変更者全員分が必要です。※戸籍届出でも、氏名・性別・生年月日に変更があるものは、マイナンバーカードをご持参ください (保有者のみ)。

の貸出を行っています。**【問】** 大阪第一・第二・第三・第四検察審査会事務局 ☎ 06・6316・2681

# 11月の無料相談

祝日は実施しません。相談内容・ときの項目に電話番号を表示している場合、電話相談もできます。子育てに関する相談は、40ページ参照。

相談内容	とき	ところ	相談内容	とき	ところ	
法律相談 (各日先着16人)	毎週月・水・金曜日、 13:00～17:00(※1) 相続、離婚、債務整理等	市民生活相談課 ☎620・1603 (※1) 1週間前、 8:45から電話または いばライフで予約(1週間前が 閉庁日の場合は、 電話予約のみ直前の 開庁日) いばライフでの予 約の詳細は下図参 照 	女性面接相談	毎週月～土曜日(火曜日を除 く)、9:30～16:00(要予約)	男女共生センター ローズWAM ☎620・9920	
日曜法律相談 (先着7人)	26日(日)、9:00～12:30 (20日、8:45から電話またはい ばライフで予約)		女性電話相談 ☎621・0892	毎週月～土曜日(火曜日を除 く)、10:00～16:00		
交通事故法律相談 (各日先着5人)	毎週火曜日、 13:00～15:30(※1)		男性のための 電話相談 ☎620・9929	15日(水)・22日(水)、 18:30～21:30		
国の仕事に関する 行政相談	2日(木)・16日(木)、 13:00～15:00		女性のはたらき方 相談	11日(土)、9:30～12:30 (要予約)		
司法書士相談 (各日先着5人)	1日(水)=登記、相続、15日(水)・ 22日(水)=登記、相続、後見人、 多重債務等、9:30～12:00 (※1)		女性法律相談	16日(水)・18日(土)、 9:30～12:30(要予約)		
土地家屋調査士相談 (先着5人)	15日(水)、9:30～12:00(※1) 土地の境界等		仕事なんでも相談	30日(木)、13:00～16:00		
行政書士相談 (先着5人)	1日(水)、9:30～12:00(※1) 相続・遺言・離婚協議書・許 可申請等各種書類の書き方		DV相談 デートDV相談	毎週月～土曜日、 9:00～17:00		配偶者暴力相談 支援センター ☎622・5757
税務相談 (先着6人)	9日(木)、 13:00～16:00(※1・2)		人権相談	毎週月～金曜日、 9:00～17:00		人権センター ☎622・6613
宅地建物取引相談 (先着5人)	16日(水)、9:30～12:00(※1) 不動産取引等		人権や生活上の さまざまな相談	①～③毎週月～土曜日、 9:00～17:00		各いのち・愛・ゆめセンター ①沢良宜☎635・7667 ②豊川☎643・1470 ③総持寺☎626・5660
消費生活相談	毎週月～金曜日、9:00～ 16:30、11日(土)・25日(土)、 9:00～12:00		お仕事じっくり 相談 (要予約)	①2日(木)・②15日(水)・ ③27日(月)、13:30～15:30		
戸籍相談 (先着4人)	16日(水)、14:00～16:00 (前日、8:45から電話で予約、 市民課☎620・1621)	暮らし設計相談 (要予約)	①17日(金)・②10日(金)・ ③18日(土)、 13:00～17:00			
人権擁護委員 による人権相談	9日(木)、13:00～15:00	いばらきにじいろ 電話相談	7日(水)、13:00～17:00	人権・男女共生課 ☎620・1640		
ひとり親のため の法律相談	28日(水)、13:00～16:00 (電話またはメール、いばライ フ※で予約、子ども政策課☎ 620・1625)	生活困窮に関する 相談	25日(土)、15:00～19:45 性的マイノリティ等	☎080・4668・ 9510		
母子・父子・寡婦 家庭相談 (離婚前可)	毎週月～金曜日、 9:00～17:00	経営相談	毎週月・火・金曜日、 10:00～17:00(予約優先)	暮らしサポートセン ターあすてつが茨木 (福祉総合相談課内) ☎655・2752		
聴覚障害者 生活相談	毎週月～金曜日、 9:00～17:00	創業相談	主に毎週月・金曜日、 10:00～17:00(要予約)	商工労政課 ☎620・1620		
障害児相談 (18歳まで)	毎週月～金曜日、9:00～ 17:00(面談は要予約)	仕事なんでも 相談	毎週火～木曜日、 10:00～16:00 (予約優先、30日は12:00まで)	防火相談	毎日、9:00～17:00	消防本部 ☎622・6955
来所教育相談 (小・中学生)	毎週月～金曜日、 9:00～19:00(要予約※) 発達・心理	防火相談	毎日、9:00～17:00	緑の相談	10日(金)、10:00～12:00・ 13:00～16:00、 草花、樹木、野菜、果樹等	市役所南館 1階ロビー 園公園緑地課 ☎620・1654
電話教育相談	毎週月～金曜日、 9:00～17:00、 ☎625・7830	分譲マンション 管理相談会 (先着4組)	14日(水)、9:00～12:00 (7日までに要予約)	奨学金相談	毎週月～木曜日、 10:00～18:00	教育センター ☎626・4400
「いじめ」ホット 電話相談	毎週月～金曜日、9:00～17:00、 ☎0120・147970 ☎627・5511	建築物の耐震、建 替え、改修等の相 談(先着4組)	16日(水)、13:00～16:15 (9日までに要予約)			

◆どこに相談すればよいかわからない場合は、市民生活相談課☎620・1603にお問い合わせください。

定員・申込などの記載がない場合は事前申込不要または当日直接会場へ。費用の記載がない場合は参加無料。

記号の見方：時とき、所ところ、対対象、定定員、内内容、¥費用・報酬など、持持ち物、備備考、申申込、

## 健(検)診事業

### 記号の見方

- 申込・受診時には①市健診チケット、②健康診査受診券、③健康保険証(がん検診は①のみで可)が必要
- 電話予約可(受付は平日、8:45～17:15)
- 「茨木けんしん予約システム」で予約可

### 市内委託医療機関で実施の健(検)診

健診項目	対象(市民)	費用	備考	検診項目	備考
市国保加入者の特定健康診査	40～75歳未満(今年度中)	無料	同時受診可の検診＝【無料】白血球、貧血、尿潜血等、【有料】心電図検査、肺がん・大腸がん検診、☆前立腺がん検診、☆肝炎検査、☆胃がんリスク検診(☆＝受診条件あり)	肺がん・大腸がん・子宮がん・乳がん・前立腺がん検診・肝炎検査・胃がんリスク検診	費用等は市健診チケット等参照
後期高齢者医療健康診査	後期高齢者医療制度対象者				

### 保健医療センターで実施の健(検)診

健診項目	対象(市民)	費用	実施日	定員(先着)	申込	備考
市国保加入者 ※結果説明会あり	40～75歳	無料	12/10(日)～13(水)午前中 指定の時間	各70人(10・12日は各50人)	11/6～10	有料で同時受診可＝がん検診(胃、肺、大腸、☆前立腺)、心電図検査、☆肝炎検査、☆胃がんリスク検診、費用は市健診チケット等参照、クーポン券持参で無料＝☆風しん抗体検査(☆＝受診条件あり)
上記以外(※1)	未満(今年度中)	加入の健康保険で定められた額				
後期高齢者医療健康診査	後期高齢者医療制度対象者	無料				左記の申込は保健医療センター窓口、または予約専用電話 ☎621・6271(申込初日のみ ☎625・6685も可)、または「茨木けんしん予約システム」(※1)

検診項目	対象(市民)	費用	実施日(12月)	当日受付時間	定員(先着)	申込	
U-39・若年健診	16～39歳(今年度中)	500円	①10(日) ②12(火) <b>保</b>	午前中 指定の時間	各30人	11/6～10	
骨粗しょう症検診(※2)	18歳以上(今年度中)	1,000円	20(水)	9:30～11:30 13:00～14:30	70人	11/8から	
がん検診等 	肺がん(※3)	X線＝300円、 X線と喀痰＝500円	①3(日) ②10(日)～13(水)	8:45	①8人 ②各5人	11/7～14(12/3実施分は11/8～14)	
	胃がん(バリウム検査)(※3)		40歳以上(今年度中)	①3(日) ②6(水)・7(木) ③10(日)～13(水)	①38:45 ②午前中 指定の時間		①8人 ②各40人 ③各5人
	子宮がん(2年度内に1回)(※4)	20歳以上(4/1時点)	800円	①3(日) ②13(水) <b>保</b>	①11:00～14:00 指定の時間 ②9:00～15:00 指定の時間	①36人 ②70人	11/8～30(12/3実施分は11/14まで)
	乳がん(2年度内に1回)(※4・5)	40歳以上(4/1時点)					
	レディース5がん(※4～6)		2,400円、 喀痰受診者は2,600円	3(日)	9:00～10:30 指定の時間	30人	
	大腸がん	40歳以上(今年度中)	300円	平日随時	8:45～17:15	—	平日随時(窓口受付のみ)

申込は保健医療センター窓口 ☎625・6685(申込は同時に2人まで)、または「茨木けんしん予約システム」

※1 「茨木けんしん予約システム」での特定健康診査の申込は、市国保加入者のみ可。※2 定員に満たない場合は当日受診可。当日午前中に電話でご確認ください。※3 12/3は女性のみ、10は男性のみ。※4 乳がん・子宮がん検診は検診バスによる検診。※5 乳がん検診は視触診の実施なし。※6 申込は検診当日に5つの検診(胃がん・肺がん・大腸がん・乳がん・子宮がん)全て受診可能な女性に限る。

### ご確認ください

- ◎各健(検)診の予約開始日、特に早い時間帯は電話や窓口が大変混み合います。先着順ではありますが、午後以降はつながりやすい状況ですので、ある程度時間をあけていただくか、「茨木けんしん予約システム」での予約をご活用ください。
- ◎U-39・若年健診、骨粗しょう症検診、各がん検診、心電図検査、肝炎検査、胃がんリスク検診は、次に該当する人は無料です。
  - ①70歳以上、②生活保護世帯、③市民税非課税世帯(③は事前に市民税の申告と保健医療センターでの申請が必要)。

各施設の休館日等は市HP等でご確認ください。

**問** 問合せ先、**✉** メールアドレス、HP ホームページ、**保** 一時保育あり(原則有料、詳細は事前にお問い合わせを)

イベントや行事等は変更・中止等の可能性があります。開催の有無や申込方法等でご不明な点がございましたら、市・各主催団体 HP または **問・申** でご確認ください。

## 健康相談

項目	とき	ところ・問合先
栄養と食生活の相談 (面接)	11/7 (火)、 12/5 (火)、 9:10 ~ 11:45	<b>所・申</b> 保健医療センター (要予約)  禁煙相談 (メール) 
歯と口の健康相談 (電話・面接)	平日 9:00 ~ 16:00	
こころの健康相談 (電話・面接)		
禁煙相談 面接・電話 Eメール		
救急医療相談	24時間、 365日	<b>問</b> 救急安心センターおお さか ☎ # 7119 または、 ☎ 06・6582・7119

## 応急診療

新型コロナ陽性者以外の  
薬は原則1日分の処方

### 保健医療センター附属急病診療所 ☎ 625・7799

日曜日・祝日の 10:00 ~ 17:00 (12:00 ~ 13:00 を除く) ま  
で、発熱等の症状がある人に新型コロナの診療・検査 (原則、自  
己負担) を事前電話予約制で行います。発熱等以外の症状のある  
人でも、必ず来所前に同診療所 ☎ 625・7799 へお電話ください。  
感染症拡大防止等のため、可能な限り自家用車で越してください。

	内科 (中学生以下を除く)			歯科
	平日	土曜日	日曜日・祝日	日曜日・祝日のみ
受付時間	21:00 ~ 23:30	17:00 ~ 翌朝 6:30	10:00 ~ 11:30 13:00 ~ 16:30 18:00 ~ 翌朝 6:30	10:00 ~ 11:30 13:00 ~ 16:30

### 高槻島本夜間休日応急診療所 (高槻市八丁西町 1-10) ☎ 683・9999

	小児科・内科・外科			歯科
	平日	土曜日	日曜日・祝日	日曜日・祝日のみ
受付時間	20:30 ~ 翌朝 6:30	14:30 ~ 翌朝 6:30	9:30 ~ 11:30 13:30 ~ 16:30 18:30 ~ 翌朝 6:30	9:30 ~ 11:30 13:30 ~ 16:30

※日曜日・祝日の 9:30 ~ 16:30 (12:00 ~ 13:30 を除く) は、  
内科・小児科の診察時に医師の判断で季節性インフルエンザ・新  
型コロナの抗原検査を実施しています。※診療開始時間は受付開  
始の 30 分後からです。※詳細は市 HP 参照。

◆息苦しさ、倦怠感、高熱等の強い症状がある場合は、ま  
ず府コロナ府民相談センター ☎ 06・7178・4567 へ相談  
してください (詳細は市 HP 参照)。◆夜間・休日等の割増  
加算料金が適用されます。◆上表の時間帯や診療科目以外、  
休診中の応急診療は、救急安心センターおおさか、または  
小児救急電話相談 (40 ページ) へお電話ください。

## お知らせ

### 11月は市食育推進月間

食生活の改善に向けて、  
毎日朝食を食べる・野菜料  
理をもう 1 品増やす・栄養  
バランスに気を付ける・適  
塩に努めるという 4 つを重  
点的に、食生活を振り返っ  
てみましょう。



### 巡回①子宮がん・②乳がん検診

**時** 12/19 (火) = 午前・午後の指定の時間、**所** 三島コミュニ  
ティセンター、**対** 4/1 時点で① 20 歳以上・② 40 歳以上の市民、  
**定** 先着① 52 人・② 44 人、**内** 検診車による  
検診、2 方向撮影、**料** ① 500 円・② 800 円、  
**申** 11/8 ~ 22 に、右図読み取りから申込  
または、電話で保健医療センター ☎ 625・  
6685



### 巡回健(検)診

**時** 12/14 (木)、9:00 ~ 11:15、**所** 西保健  
福祉センター、**定** 先着① 39 人・② 10 人・  
③ 21 人、**内** ① 特定健診、② 後期高齢者  
医療健康診査、③ 若年健診、**備** 胃がんリ  
スク検診、①②がん検診 (肺・大腸・前  
立腺)・心電図検査・肝炎検査の同時受  
診可、**備** 申込等詳細は右ページ参照



### 茨木保健所の検査・相談

◆エイズ/HIV 即日検査 **時** 第 1・2 木曜日 (祝日を除く)、  
9:30 ~ 10:30、**備** 匿名で受検可、希望者には梅毒即日検査  
も実施、◆こころの健康相談 (予約制) **内** うつ病・統合失  
調症・依存症・認知症等の精神的な病気、ひきこもり相談  
等、◆医療に関する相談 **時** 平日、9:15 ~ 12:15・13:00  
~ 16:00、**内** 安心して医療が受けられるようにサポート、(**以**  
**下共通**) **備** 日程等詳細は同保健所 HP 参照またはお問い合わせ  
ください。**申** 同保健所 ☎ 624・4668

### 11/10 ~ 16 はアルコール関連問題啓発週間

お酒をやめたいのにやめられない、それは依存症かもしれ  
ません。アルコール依存症は飲酒のコントロールができな  
くなる病気です。本人や家族だけで抱えこまず、まずは ☎  
06・6691・2818 (平日、9:00 ~ 17:45、第 2・4 土曜日、  
9:00 ~ 17:30) にご相談ください。**問** 府地域保健課 ☎ 06・  
6944・7527

### 11 月は麻薬・覚醒剤・大麻乱用防止運動月間

違法薬物は 1 回の使用でも心身にさまざまな悪影響を及  
ぼします。特に大麻は、体への悪影響がない、依存性がない  
等の誤った情報もあり、乱用が増加しています。誘われても  
きっぱりと断りましょう。**問** 茨木保健所 ☎ 620・6706

定員・申込などの記載がない場合は事前申込不要または当日直接会場へ。費用の記載がない場合は参加無料。

記号の見方: **時** とき、**所** ところ、**対** 対象、**定** 定員、**内** 内容、**料** 費用・報酬など、**持** 持ち物、**備** 備考、**申** 申込、

イベントや行事等は変更・中止等の可能性があります。開催の有無や申込方法等でご不明な点がございましたら、市・各主催団体 HP または☎・☎でご確認ください。

**不登校・親の会** **いっば** **時** 毎月第1日曜日、午後2時～4時、**所** 蔵垣内三丁目6-31-106、**対** 不登校のごども・若者の保護者、**内** ごどもの向き合い方、相談先の情報を得る場、悩

**不登校・ひきこもりのごども・若者の保護者の語り場「ちよいかフェ」** **時** 毎月第1金曜日、午前10時～正午、**所** 総持寺カフェ「みかん屋」(総持寺駅前町15-21)、**定** 先着10人、**内** 体験や思いの共有、相談、**備** 自動車での来場不可、**問** コースプ/Inga EAST [choi] **☎** 628・6993 (月・日曜日、祝日を除く)

## イベント

**10月・11月は教育文化月間**  
**☎教育政策課 ☎620・1680**

10月・11月は教育文化月間とし、さまざまな行事を開催します。対象行事には、**教**のマークを付けています。そのほかの教育文化月間の行事は、右図読み取りからご覧ください。




**ラムネ温泉館コレクション展** **時** 11月8日(水)～12月17日(日) (火曜日・24日を除く)

**高齢者いきがいワーカーズ支援事業 定例相談会** **時** 11月7日(火)、12月5日(火)、午前10時～正午、**所** シニアプラザ いばらき1階会議室、**対** 60歳以上の市民、**内** 高齢者で起業をめざす人のための相談、**問** NPO 茨木シニアカレッジ **☎** 657・8814 (火・金曜日、午前10時～午後4時)

**元ヤングケアラーのピアソン** **時** 11月6日(月)、午前10時～正午、**所** 沢良宜いのち・愛・ゆめセンター分館内、**対** 過去にヤングケアラーだった人、**内** 今まで話せなかった家族のケア・経験・気持ちと同じ立場の人と共有、**問** ことも政策課 **☎** 620・1625

みのある親の交流、**¥**300円、**問** ひきこもり・家族支援ネット上田 **☎** 090・9257・3903

**ハローワーク茨木介護のお仕事面接会(説明会)** **時** 11月8日(水)、午後2時～4時、**所** ハローワーク茨木3階会議室(東中条町1-12)、**対** 介護職への就職を希望する求職者、**持** 面接希望

除く)、午前9時～午後5時、**所** 川端康成文学館、**内** 竹田市ラムネ温泉館所蔵の川端康成の書や高田力蔵が描いたくじゅうの絵画、**問** 川端康成文学館 **☎** 625・5978

**いばらき孫・子・老ふれ愛フェスタ** **時** ①11月9日(木)・10日(金)、午前10時～午後5時、②11日(土)、午前10時～午後3時、**所** イオンモール茨木ジョイプラザ、**内** ①市内高齢者サービス事業所利用者の作品展示等、②多世代交流型

者は応募書類(希望企業分)・ハローワーク紹介状、**問** ハローワーク茨木人材確保対策コーナー **☎** 623・2551(部門コード41#)

**文化振興財団催し**  
 (公財)文化振興財団 ☎625・3055  
 クリエイトセンター1階、<https://www.ibabun.jp/>

会場	公演名	公演日	料金等	発売日
クリエイトセンター	森田かずよさんとみんなでつくるダンス公演「だから、あなたと奏でるカラダ」	12/3(日) 14:00 から	500円 中学生以下無料	発売中
	横山佳世子の邦楽サロン Vol.30	来年 1/8(祝) 14:00 から	1,500円※1	11/1
	第26回 音芸協コンサート おにも奏でにやってフル打楽器大集合!	来年 1/28(日) 14:00 から	3,000円※2 24歳以下1,000円 未就学児500円 3歳以下膝上無料	11/1

※1 未就学児不可、※2 割引あり(詳細はお問い合わせください)

**【チケット販売所】** 同財団 ☎625・3055 (10:00～17:00)、クリエイトセンター・福祉文化会館チケットカウンター (10:00～17:00)、予約開始初日は窓口販売はしていません。◆同財団 HP からチケットの予約・購入ができます。(※公演によっては取扱いのない場合があります。)



## 茨木蚤の市 - FIC ベース with らるマーケット -

時 11/4 (土)、10:00 ~ 16:00、所 元茨木川緑地、IBALAB@ 広場、中央公園グラウンド、内 こだわりのハンドメイド製品・食品・骨董品等の販売、フリーマーケット、キッチンカー、備 詳細は右図読み取り参照、問 FIC ベース(株) 697・9469



昨年の様子

ふれあいイベント、問 長寿介護課 ☎ 620・1637

### ゆるやか女子会

保 時 ① 11月10日 (金)、午後1時30分 ~ 3時、② 18日 (土)、午後1時30分 ~ 3時30分、③ 12月8日 (金)、午後1時30分 ~ 4時、所 ローズW

AM ① WAMカフェ・② ③ 405、対 人間関係や生きづらさに悩む16歳以上の女性、定 各先着10人、内 ① ボードゲーム

② コラージュ、③ パステルアート、備 一時保育は① 11月2日・② 10日・③ 30日までに要申込、申 下 図読み取りから申込み 又は、電話でローズW AM ☎ 620・9920



### 不登校・ひきこもりで悩む親の相談会

時 11月10日 (金)、午後2時 ~ 5時、所 沢良宜いのち・愛・ゆめセンター分館内、対 不登校・ひきこもりのこども・若者の保護者、定 先着3人、内 こどもとの向き合い方、相談先や支援情報を得る場、申 電話でひきこもり・家族支援ネット上田 ☎ 9257・3903

### 消防署開放デー〜見たい!知りたいたい!

消防隊! 時 11月11日 (土)、午前10時 ~ 正午、雨天中止、所 西河原分署、内 消火器体験、がれき救助体験、車両展示、ロープ救助訓練展示等、問 予防課 ☎ 622・6950

### HSP (とても敏感な人のこころ)

ながるじぶん研究会 時 11月11日 (土)、午後1時 ~ 3時、所 沢良宜いのち・愛・ゆめセンター、内 自分の悩みや不安を共有する研究会、申 電話またはメールで、ユースプラザ ☎ 655・3761、✉ h-perch@hopezaq.jp

### 府中央卸売市場開放デー

時 11月12日

(日)、午前8時 ~ 11時、所 同市場水産棟1階せり場(宮島一丁目1-1)、内 旬の野菜・果物・魚の即売、マグロの解体・即売、加工食品の試食・販売、食育コーナー等、問 同市場協会 ☎ 636・3698

### ワムワムらぐ

時 11月12日 (日)、午後2時から、所 ローズWAMホール、対 小学生以上、定 当日先着180人、内 落語家(露の都さん、桂 三扇さん)、こども・女性落語サークルによる落語寄席、¥500円、問 ローズWAM ☎ 620・9920

### 準農家マルシェ

時 11月13日 (月)・27日 (月)、所 茨木ショッピングタウン1階(西駅前町4)、内 茨木産の新鮮な野菜の販売(売り切れ次第終了)、問 農林課 ☎ 620・1622

### ふれあいサロン

時 11月14日 (火)、午後1時30分 ~ 3時、所 西河原多世代交流センター、対 60歳以上の市民、定 先着30人、内 太極拳の体験、申 電話または直接、同センター ☎ 623・9343

### 府森林等環境税整備事業府民説明会

時 11月15日 (水)、午後2時 ~ 3時30分、所 三島府民センター、定 先着50人、内 事業の取組状況や事業評価の結果説明、申 府HPから申込みまたは、電話で北 部農と緑の総合事務所 ☎ 627・1121

いばらきにじいるスペース 時 11月15日 (水)、午後6時 ~ 8時、所 ローズWAM、対 性的マイノリティ当事者とその家族・支援者等、内 セクシュアリティのこと等を話せるスペース、問 人権・男女共生課 ☎ 620・1640

### ハートtoハート in イオンモール茨木

時 11月16日 (木)・17日 (金)、午前10時 ~ 午後6時、所 イオンモール茨木ジョイプラザ、内 障害福祉サービス事業所等による自主製品の販売、問 かの木園 ☎ 626・5910

### こども6じどう

教 時 11月17日 (金)、午前10時30分 ~ 正午、所 立命館いばらきフューチャープラザ、定 先着10人程度、内 市立幼稚園児による演技発表、府警察本部による「よい子の防犯教室」、消防音楽隊による吹奏楽演奏、申 11月7日 ~ 10日に、下 図読み取りから申込みまたは、電話で保育幼稚園総務課 ☎ 655・2753



### いばらきバル

時 11月17日 (金) ~ 26日 (日)、時刻は各店舗で異なる、所 阪急茨木市駅・JR茨木駅周辺の参加店舗、内 バルパスポートを参加店舗で提示すると、お得なバルメニューの飲食・購入が可能、¥前売券600円(1人1枚まで)、当日券800円、備 詳細は同バルHP参照、問 同バル協会事務局 ☎ 646・9761

定員・申込などの記載がない場合は事前申込不要または当日直接会場へ。費用の記載がない場合は参加無料。

記号の見方: 時 とき、所 ところ、対 対象、定 定員、内 内容、¥ 費用・報酬など、持 持ち物、備 備考、申 申込

イベントや行事等は変更・中止等の可能性があります。開催の有無や申込方法等でご不明な点がございましたら、市・各主催団体HPまたは☎・☎でご確認ください。

### わくわくちびっこはたらく機械体験

時11月18日(土)、午前10時〜午後3時、2時まで受付、**所**西河原公園北グラウンド、**内**建設機械に見て触れる、操作体験、**備**事前登録要、**申**下図読み取りから申込、**関**市建設総合協同組合☎646・5536(火・木曜日)

☎646・5536(火・木曜日)



### 共に生きる障がい者展

時①11月18日(土)・②19日(日)、午前10時〜午後4時、**所**国際障害者交流センター「ビッグ・アイ」(堺市南区茶山台一丁目8-1)、**内**①サッカーを通じて障害や差別解消を考えるフォーラム、ポッチャ・eスポーツ体験等、②府障害者芸術・文化コンテスト、**関**府民お問合せセンターピットライン☎6910・8001

### 学習室夜間延長

時11月18日(土)、12月16日(土)、午後6時〜9時、**所**福井多世代交流センター、**対**市内在住・在学の中学・高校生、**内**宿題や苦手科目等の自学自習、**備**利用登録要、**関**同センター☎643・1300

### 彩都ライフサイエンスパークへ行く

【医薬基盤・健康・栄養研究所】**所**医薬基盤・健康・栄養研究所(彩都あさぎ七丁目6-8)、**関**同研究所戦略企画部☎641・9832、**【彩都バイオインキュベーション施設】****所**彩都バイ

オインキュベータ(彩都あさぎ七丁目7-15)、**関**バイオ・サイト・キャピタル☎640・1060、(以下共通)**時**11月19日(日)、午前10時〜午後4時、**内**体験型イベント、パネル展示等

### アクティビニアミニライブ

時11月19日(日)、午後1時30分〜4時、**所**シニアプラザいばらき、**定**先着40人、**内**ハナログバンド(吉川知伯さん)、歌謡曲&舞踊(古閑弘道さん)、ハーモニカ(東 重夫さん)、新舞踊(彩都会西村信行さん)、フラダンス(九鬼昌子さん)、**申**電話または直接、茨木シニアカレッジ事務局☎657・8814(火・金曜日、午前10時〜午後4時)

### ジョージ・ハリオンピアノ・リサイタル

時11月20日(月)、午後1時30分から、**所**クリエイトセンターホール、**内**チャイコフスキー国際コンクール2位受賞のピアニストの演奏、**料**¥千円、**申**左下図読み取りから申込みは、メールで、**関**MUSIC SALON☎080・4761・6820、**✉**inmusic@gmail.com



### まちのこびわごびわご連絡会議

時11月20日(月)、午後7時〜8時30分、**所**クリエイトセンター303、**定**先着15人、**内**茨木の中心市街地を活性化させる

ための情報交換とそれに対するアイデアを出し合う、**申**11月13日までに、電話またはファックス、メールで、茨木商工会議所☎622・6631、**関**622・6632、**✉**izuta@ibaraki-cci.or.jp

### 認知症本人ミーティング

時①11月21日(火)、②12月7日(木)、午後2時〜3時、**所**①市役所本館3階第2会議室、②あいの訪問看護ステーション、**対**認知症の人または認知症の人と家族、**定**各先着5組程度、**内**仲間と出会い、体験や希望を語り合う、**申**電話で①(福)慶徳会地域相談支援室☎657・7717、②同ステーション☎626・8102

### 障がい者就労支援フェア

時11月22日(水)、午後1時〜4時、**所**市役所南館10階大会議室、**対**求職中の障害者、**内**障がい者合同就職面接会、雇用就労相談、生活支援相談、職場のお悩み相談、**持**面接希望者は参加申込書、ハローワーク紹介状、応募書類(希望企業分)、**備**詳細は市・ハローワーク茨木HP参照、**手**話通訳・要約筆記あり、**面**接希望者はハローワーク茨木で事前予約と紹介状交付要、各相談希望者は電話で要予約、**関**商工労政課☎620・1620

### 市民音楽会〜合唱のついで〜

時11月23日(祝)、午前10時30分〜午後4時、**所**所立命館いばらきフューチャーパ

## 川端康成青春文学賞表彰式

時12/24日(日)、14:00〜15:30、**所**おにクルきたしんホール、**定**100人(多数の場合抽選、市民優先)、**内**入賞者への賞状等授与、選考委員(津村記久子さん、羽田圭介さん、大野裕之さん)によるミニトーク、**申**11/20までに、右図読み取りから申込、**関**文化振興課☎620・1810



ラザブランドホール、**定**先着800人、**内**市合唱連盟29団体による混声・女声・男声・少年少女合唱等、**関**文化振興課☎620・1810

**蹴鞠の会** 時11月23日(祝)、午前11時20分から・午後1時30分から(小雨決行)、

各施設の休館日等は市HP等でご確認ください。

**関**問合先、**✉**メールアドレス、HP ホームページ、**保**一時保育あり(原則有料、詳細は事前にお問い合わせを)

# ギャラリー行こう。

**福祉文化会館ギャラリー** 〈展示は 9:00 ~ 19:00、最終日は 13:30 まで〉  
▶ 11/20 まで = 五人展 (写真)、▶ 21 ~ 12/18 = MOA 美術館市児童作品展 (洋画・書等)

**クリエイトセンターギャラリー** 〈展示は 9:00 ~ 19:00、最終日は 13:30 まで〉  
▶ 11/1 ~ 7 = 茨木写真倶楽部会員展、▶ 8 ~ 14 = 朝日嗣雄水彩画展 (洋画)、▶ 15 ~ 21 = ゆびまるこ作品展 (パステルアート)、▶ 22 ~ 28 = フォトクラブ「ゆうゆう」会員展 (写真)、▶ 29 ~ 12/5 = 若葉会作品展 (洋画)

**市立ギャラリー** 〈阪急口サヴィア 2 階、展示は 10:00 ~ 19:00、最終日は 17:00 まで〉  
▶ 11/2 ~ 7 = こども美術展 (絵画・立体作品等)、▶ 9 ~ 14 = きりえいばらき (切り絵・水彩画)、▶ 16 ~ 21 = 方城書院書画展、▶ 23 ~ 28 = 翠会展 (日本画・水彩画)

**川端康成文学館ギャラリー** 〈展示は 9:00 ~ 17:00、火曜日・11/1 ~ 7・24 休み〉  
▶ 11/8 ~ 12/17 = ラムネ温泉館コレクション展

所阿為神社、内蹴鞠の鑑賞、閏同神社  
☎ 643・7778

西国街道リレーウォーク「城下町・在郷町茨木の道しるべと街道を巡る」

時 11月23日(祝)、午後1時~5時、阪急茨木市駅北改札口集合、定先着20人、  
内 茨木城があったとされるゆかりの地から文化財資料館まで歩きながら学芸員が解説、約6km、申11月6日、午前9時から、市HPから申込みまたは、電話直接、同館 ☎ 634・3433

ミニコンサート「女声アンサンブル・ローゼンバウムによる秋の調べ」 時

11月24日(金)、午後3時30分から、所茨木カントリー倶楽部、対中学生以上、  
備 演目等は同倶楽部HP参照またはお問い合わせください。申11月14日(必着)までに、往復ハガキ(1枚で4人まで、代表者氏名・電話番号・参加者全員の氏名を記入)で、〒567-0034 大字中穂積25、同倶楽部 ☎ 625・1661

自分ひとりで本を楽しむ日 保 時

11月25日(土)、午前9時~正午、所ローズWAM405、対市内在住・在勤・在学の1歳~未就学児の保護者、定先着8人、内 子どもの預けて本を読む、持ローズWAMの図書利用カード(当日作成

可)、申11月3日、午前9時から17日、午後5時までに、下図読み取りから申込みまたは、電話でローズWAM ☎ 620・9920



茨木WAM映画祭 保 時 ①11月25日(土)、午後1時30分~3時55分、②26日(日)、午後1時30分~3時30分、所ローズWAMワムホール、定各先着100人、

内 ①片袖の魚、ベアテの贈りもの、②82年生まれキム・ジョン、備一時保育は11月17日までに要申込、申11月2日、午前9時から、下図読み取りから申込みまたは、電話でローズWAM ☎ 620・9920



ジャンベ!アフリカンライブ 時 11月25日(土)、午後1時30分~2時30分、所障害福祉センター、対市民、定先着20人(障害者優先)、内アフリカのバン



ド「オレダブエコ」の生演奏に参加する音楽会、申11月2日から、左図読み取りから申込みまたは、電話、ファックス、直接、同センター ☎ 620・9818、FAX 620・9812



いばらき×立命館芸術振興プロジェクト 時 11月25日(土)、午後2時から、所立命館大学大阪いばらきキャンパス Non-Theater、定先着100人、内チェロとピアノによるクラシックライブ、

¥千円、中学生以下無料、申下図読み取りから申込み、閏文化振興財団 ☎ 625・3055



①絵本の読み聞かせ・②うたってあそぼう 時 11月26日(日)、①午前10時~10時45分、②10時50分~11時20分、所福井多世代交流センター、対市内在住の小中学生以下と保護者、60歳以上の市民、内 ①お話グループ「なら」、②オカリナきしゃポッポ、閏同センター ☎ 643・1300

ヴィンテージカーショー 時 11月26日(日)、午前11時~午後4時、所中央公園グラウンド、IBALAB@広場、内 1960~70年代のヴィンテージカーを展示、フード・グッズ販売、子ども記念走行、閏ジャンクヤード ☎ 638・

定員・申込などの記載がない場合は事前申込不要または当日直接会場へ。費用の記載がない場合は参加無料。

記号の見方：時とき、所ところ、対対象、定定員、内内容、¥費用・報酬など、持持ち物、備備考、申申込、

イベントや行事等は変更・中止等の可能性があります。開催の有無や申込方法等でご不明な点がございましたら、市・各主催団体 HP または☎・☎でご確認ください。

0200

**たそがれコンサート** 時11月26日(日)、午後4時30分から、**所**ローズWAMエントランス、**内**リコーダー合奏(マリーローズ)、**問**ローズWAM ☎620・9920

**認知症サポーター座談会** 時11月27日(月)、午後2時〜3時、**所**市役所本館1階第3会議室、**対**市内在住の認知症サポーター、**定**先着10人、**内**認知症の人への活動支援等の意見交換、**申**電話で(福)慶徳会地域相談支援室 ☎657・7717

**にほんごオンライン交流会** 時11月29日(水)、午後8時30分から、1時間程度、**所**NOO3配信、**対**外国人または外国にルーツのある人、**内**簡単な日本語を使つての会話・学習、**備**インターネット環境がない人は要相談、**申**下図読み取りから申込 または、電話で沢良宜いのち・愛・ゆめセンター ☎635・7667



**子育てイベントわいわいひろば** 時11月30日(木)、午前10時〜正午、**所**大池コミュニティセンター2階多目的室2、**対**未就学児と保護者、**内**フルート・ピアノ生演奏、手作り工作、足形アート、絵本の読み聞かせ、子育て相談・情報

コーナー等、**問**子どもの家舟木 ☎622・5030

**多文化共生「ツドイバ」** 時11月30日(木)、午前10時30分〜午後2時、②12月7日(木)、午後2時30分〜4時30分、**所**①総持寺いのち・愛・ゆめセンター、②〇〇Cまちらイブライリー、**対**外国人または外国にルーツのあるひと、**内**①韓国の料理・



**いばらき環境フェア**

脱炭素で守る、引き継ぐ、わたしたちの暮らし

時11/18(土)・19(日)、10:00〜16:00、**所**クリエイティブセンター、IBALAB@広場、**備**詳細は右図読み取り参照、いばらき環境ポイント付与、**問**環境政策課 ☎620・1644

**自然エネルギーの活用(創・蓄・省)教室**  
時11/18(土)、10:30〜11:30、**所**クリエイティブセンター303、**対**小学4〜6年生と保護者、**定**先着10組20人、**内**ソーラーライトを作り、身近なエネルギーを考える、**¥**800円、**申**11/1、9:00から、右図読み取りから申込

**茨高生と一汁一菜の和食でエコ・クッキング♪**  
時11/19(日)、10:30〜13:00、**所**クリエイティブセンター生活実習室、**対**小学1〜3年生と保護者、**定**先着8組16人、**備**食品アレルギー個別対応不可、**申**11/1、9:00から、右図読み取りから申込

文化、②いろいろな国の絵本を多言語で読み聞かせ、**申**左上図読み取りから申込または、電話で各センター①総持寺 ☎626・5660、②沢良宜 ☎635・7667

はファックスで、同協会甲斐 ☎・FAX 641・0645

**竜王山荘の備長炭風呂** 時11月〜来年1月、**対**宿泊・日帰りのんびりプラン利用者、**問**同山荘 ☎649・4402

**郷土民俗資料展** 教 時12月1日(金)〜3日(日)、午前9時〜午後5時(3日は午後3時まで)、**所**文化財資料館研修室、**内**文化財愛護会50年の歩み、**問**

各施設の休館日等は市HP等でご確認ください。

**問**問合先、**☎**メールアドレス、HP ホームページ、**保**一時保育あり(原則有料、詳細は事前にお問い合わせを)



# KITASHIN PLANETARIUM

きたしんプラネタリウム

所おにクル7階

★11月のプラネタリウム

時 下表のとおり、定 各当日先着 56 人、  
 ¥ 400 円、4 歳～中学生 200 円、備 右  
 図読み取り参照、問 11/26 から、きた  
 しんプラネタリウム ☎ 631・0296



とき	9:30 から	11:15 から	13:30 から	15:00 から
11/27	一般			
11/28・29	一般			
11/30	一般	一般	一般	一般



いばらき観光ウォーク「隠れキリシタンの山里を訪ねるコース」 時12月9日(土)、午前7時50分～午後3時、阪急茨木市駅集合、定先着40人、内 寺山、キリシタン遺物史料館、竜王山荘、見山の郷、高雲寺、忍頂寺バス停、¥500円、備 コースの詳細は市観光協会HP参照、申 11月15日～30日(消印有効)に、ハガキまたはメール(参加者全員の住所・氏名・電話番号を記入)で、〒567-10013 太田東芝町1-1、同協会いばらき観光ウォーク「キリシタン」コース係、☎ w-info@ibarakikankou.or.jp 問

大阪ろうあ者成人式～二十歳のつどい～ 時 来年1月7日(日)、午後2時～4時、所 府立福祉情報コミュニケーションセンター(大阪市東成区中道一丁目3-59)、対 平成15年4月2日～16年4月1日生まれの聴覚障害者とその家族、申 12月15日までに、電話またはファックス(住所・氏名・生年月日・ファックス番号を記入)で、(公社)大阪聴覚障害者協会事務局入山 ☎ 06・6748・0380、(FAX) 06・6748・0383

鳴らしてりさいクル！～オリジナル楽器をつくってコンサートに出演！ 時

障がい者当事者交流会 時 12月2日(出)、午後2時～4時、所 障害福祉センター大会議室、対 市内在住・在勤・在学者、定 先着45人、内 障害のある人とならない人でレクリエーション、備 マスク着用、検温あり、手話通訳等が必要な人は申込時連絡要、申 電話またはファックス、メールで、ほくせつ24

同協会 ☎ 634・3433

大根掘り取り体験 時 12月2日(出)、午前9時30分～11時、所 見山の郷、定 先着30人、¥千円、備 大根の持ち帰りあり、申 11月1日、午前9時から、電話で見山の郷 ☎ 649・3328

国際平和ポスター展示 時 12月2日(出)、午前10時～午後4時、3日(日)、午前10時～午後3時、所 上中条青少年センター青少年ホール、内 市内小学5・6年生から募集したポスターの入賞作品、問 茨木オークライオンズクラブ ☎ 626・1431

太田・知恵の和 時 12月3日(日)、午前10時～正午、所 追手門学院中学・高等学校体育館、内 親子縄跳び教室、輪投げ・ニュースポーツによる多世代交流、持 体育館シューズ、申 11月30日ま

☎ 638・1466、(FAX) 638・1633、☎ hokusetu24.toujisy@gmail.com

おにクルへ一番乗り！①朝の音楽会 Ibaraki・②チェロの名曲選 時 12月4日(月)、①午前11時から、②午後2時から、所 おにクルきたしんホール、内 ①モルダウ等のピアノ連弾によるコンサート、②ヴォーカリーズ等のピアノとチェロによる名曲選、¥2千円、申 下図読み取りから申込または、電話で INUJ MUSIC SALON ☎ 090・9862・2053



でに、左下図読み取りから申込または、電話、ファックス・メール(住所・氏名・連絡先を記入)で、都市政策課 ☎ 620・1660、(FAX) 620・1730、☎ toshi@city.ibaraki.lg.jp



健康長寿フェスタ・ミニ 時 12月15日(金)、午後1時～3時、所 南茨木多世代交流センター、対 60歳以上の市民、定 先着30人、内 脳トレ、体組成計測、体操、ベジチエック等、備 利用登録要、申 11月8日から、電話または直接、同センター ☎ 632・0101

親子でクリスマスコンサート 時 12月17日(日)、午前10時20分～11時、所 南茨木多世代交流センター、対 市内在住の未就園児と保護者、定 先着20組、内 身近な楽器の音色に合わせて体を動かす、備 利用登録要、申 11月11日から、電話で同センター ☎ 632・0101

同協会 ☎ 645・2020

イベントや行事等は変更・中止等の可能性があります。開催の有無や申込方法等でご不明な点がございましたら、市・各主催団体 HP または☎・☎でご確認ください。

来年1月28日(日)、午前10時から、**所**クリエイトセンター多目的ホール、**内**廃材で作った打楽器を使って、コンサートと一緒に演奏、**対**小学3年生以上、**定**先着15人、**申**11月1日、午前10時から、下図読み取りから  
 申込または、電話で文化振興財団☎625・3055



## 講座・講習

①**基本**・②**初級シニア英会話** 時①11月1日(水)・②15日(水)、午前10時30分～正午、**所**西河原多世代交流センター、**対**60歳以上の市民、**定**各先着12人、**内**外国人対象の日本語教室講師による指導、**備**利用登録要、**申**電話または直接同センター☎623・9343

**学習サポート教室** 毎週金曜日、午後6時～8時、**所**西河原多世代交流センター、**対**市内在在の中学生、**定**先着10人、**内**英語・数学等(家庭教師ぼうら)、**¥**1回250円、**備**利用登録要、**申**電話または直接、同センター☎623・9343

**中国語で遊ぼう** 時11月4日(土)、午前10時30分～11時30分、**所**クリエイトセンター303、**対**市内小・中学生と保護者、**定**先着15人、**内**買い物テーマに中国語を学ぶ(山口小百合さん)、**¥**ごこ

も200円、保護者300円、**申**10月2日から、下図読み取りから申込み  
 たは、電話で市国際親善都市協会事務局(文化振興課内)☎620・1810



**瞬発力を高めよう** 時11月5日(日)、午後1時30分～3時、**所**西河原多世代交流センター、**対**市内在在の小学生(3年生以下は保護者同伴)、**定**先着30人、**内**講師 セントラルスポーツインストラクター、**申**電話または直接、同センター☎623・9343

**高橋茨木文化財連携事業講演会** 時①11月5日(日)、午後1時30分～3時、②12日(日)、午後1時30分～3時、**所**①文化財資料館研修室、②今城塚古代歴史館映像研修室、**定**当日先着①80人・②120人、**内**①古首部・芝谷遺跡(今城塚古代歴史館 三好裕太郎さん)、②三島地域の青銅器生産(市学芸員清水邦彦)、**☎**①文化財資料館☎634・3433、②今城塚古代歴史館☎682・0820

**健康連続ミニ講話** 時11月6日(月)、午前9時20分から、**所**沢良宜いのち・愛・ゆめセンター、**内**こころの健康づくり(健康づくり課精神保健福祉士)、**☎**同センター☎635・7667

**楽しく学ぶ初心者のパソコン教室** 時

・**内**左表のとおり、**所**市シルバー人材センター、**¥**各1500円、回数券あり(5回分6千円)、**備**Windows11を使用、**申**各5日前までに、ハガキまたはファックス(住所・氏名・年齢・電話番号・日時・内容を記入)で、〒567-0861 東奈良一丁目4-1、同センター☎634・8990、**☎**634・9449

### 楽しく学ぶ初心者のパソコン教室

とき(11月)	内容
10日(金)	ワード(入門)
15日(水)	エクセル(入門)
14日(火)	インターネット メール(Eメール)
17日(金)	ワード(応用)
20日(月)	エクセル(応用)
22日(水)	年賀状(文面)
24日(金)	年賀状(宛名)
28日(火)	タブレット(iPad)

**明治安田生命講座「円満相続の為に、他人事でない争族」** 時11月10日(金)、午後1時30分～3時、**所**沢池多世代交流センター大広間、**対**60歳以上の市民、**定**先着10人、**備**自動車での来場不可、**申**電話または直接、同センター☎624・1177

**ちよいとストレッチ教室** 時11月11日(土)、午後1時15分から、**所**総持寺いのち・愛・ゆめセンター別館内、**対**中学



副島 淳さん

## 人権週間記念「人権を考える市民のつどい」 **保**

時12/20(水)、18:30～20:00、**所**クリエイトセンターセンターホール、**定**300人(多数の場合抽選)、**内**ちがいを楽しむ(タレント 副島 淳さん)、**備**オンライン配信あり(詳細は市HP参照)、一時保育は11/30までに要申込、**申**11/30(消印有効)までに、右下図読み取りから申込みまたは、往復ハガキ・ファックス・メール(1回につき2人まで、住所、参加者全員の氏名、電話番号、ファックス番号、一時保育希望者はこどもの氏名・ふりがな・年齢・朱書きで「保育希望」を記入)で、〒567-0885 東中条町2-13、人権センター☎622・6613、**☎**622・6868、✉jimu@ibaraki-jinken.org



生89歳、**定**先着10人、**内**パレエの要素を取り入れたストレッチ体操、**備**自動車での来場不可、**申**11月10日まで、電話または直接、ユースプラザ「Choi」☎628・6963

各施設の休館日等は市HP等でご確認ください。

**☎**問合先、**✉**メールアドレス、HP ホームページ、**保**一時保育あり(原則有料、詳細は事前にお問い合わせを)

**はじめての英会話** 時11月11日(土)・25日(土)、午前10時30分〜正午、**所**西河原多世代交流センター、**対**市内在住の小学4〜6年生、**定**各先着8人、**内**外国人対象の日本語教室講師による指導、**備**利用登録要、**申**電話で同センター☎623・9343

**認知症家族教室** 時11月11日(土)、午後2時〜3時30分、**所**(福)慶徳会研修室、**対**認知症の人の家族、**定**先着15人、**内**交流会、**申**電話で同会地域相談支援室☎657・7717

**スマホ使いこなし教室「スマホ入門初心者編」** 時11月13日(月)・17日(金)・23日(祝)、午前10時〜11時30分、全3回、**所**ローズWAM405、**対**50歳以上の市民、**定**15人(多数の場合抽選)、**内**スマホの基本・設定・操作、**¥**千円、**備**スマホ・タブレット貸与あり、**申**11月6日(必着)までに、左図読み取りから申込みまたは、ハガキ(氏名、住所、電話番号、AndroidかiPhoneか不明かを記入)で、〒567-0841 桑田町24-21、茨木シニアICTA(シニアプラザ内)☎090・1676・0491



**皆で楽しむ盆踊り!** 時11月15日(水)、12月20日(水)、来年1月17日(水)、午前10時30分〜正午、**所**シニアプラザいばら

き、**対**60歳以上の市民、**定**各先着20人、**内**よく知られた盆踊りや創作踊り(日本民謡研究会大阪支部師範 村尾悦子さん)、**申**電話または直接、茨木シニアアカレツジ事務局☎657・8814(火〜金曜日、午前10時〜午後4時)

**ケアスタッフ・介護者のための認知症講座** 時11月15日(水)、午後2時〜4時、**所**ローズWAM501・502、**対**介護保険サービス事業者、介護者家族等、**定**先着60人、**内**認知症・不適切ケアに繋がらないために知っておきたい大切なこと(福)由寿会認知症相談支援・研修センター 結 石川 進さん、**申**電話で同会地域相談支援室☎657・7717

**学習会「成年後見制度について」** 時11月15日(水)、午後1時30分〜3時30分、**所**障害福祉センター4階大会議室、**定**先着70人、**内**障害者の親亡き後の生活サポート、意思決定の支援を考える、**備**要配慮事項がある場合要相談、**申**11月8日までに、左下図読み取りから申込みまたは、電話、ファックス(氏名・電話番号・メールアドレスを記入)で、(福)ぼぼんがぼん水野☎623・9202、**FAX**623・9203



**明治安田生命わたしと家族の「そぞろく」講座** 時11月17日(金)、午後1時30

分〜3時、**所**福井多世代交流センター、**対**60歳以上の市民、**内**これからのこと、家族に託したいもの、残したいもの、記録の仕方、**備**利用登録要、**問**同センター☎643・1300

**ワードで年賀状を作ろう** 時11月18日(土)、午前10時〜正午、午後1時30分〜3時30分、**所**総持寺いのち・愛・ゆめセンター、**対**文字入力とマウス操作ができる人、**定**各先着8人程度、**内**ワードでオリジナルデザインの年賀状を作成、**¥**600円、**備**自動車での来場不可、**申**11月1日、午前10時から、電話で同センター☎626・5660

**おとう飯始めよう!** 保 時11月18日(土)、午前10時〜午後0時30分、**所**ローズWAM料理工房、**対**市内在住の男性の保護者と小学生(2人まで)、**定**先着8組(初参加者優先)、**内**大津飯、餃子(雁飯店 大岩賢悟さん)、**¥**800円(こども2人は1200円)、**備**1時保育は11月11日までに要申込、**申**11月4日、午前9時から、下図読み取りから申込、**問**ローズWAM☎620・9920



**健康リハビリ体操** 時11月18日(土)、午前10時〜11時30分、**所**福井多世代交流センター、**対**60歳以上の市民、**内**作業療法士によるリハビリ用具を使った

運動、**備**利用登録要、**問**同センター☎643・1300



**人権連続講座「地域でのつながりの大切さを学ぼう」** 時11月18日(土)、午前10時30分〜正午、**所**総持寺いのち・愛・ゆめセンター、**定**30人程度(多数の場合抽選)、**内**暮らしの中にある差別・排除を考える(追手門学院大学非常勤講師 大北規句雄さん)、**備**自動車での来場不可、**申**11月1日、午前10時から、下図読み取りから申込みまたは、電話で同センター☎626・5660



**学習サポート** 時11月18日(土)、午後1時〜3時、**所**福井多世代交流センター、**対**市内在住・在学の中学・高校生、**内**宿題や苦手科目等(学習支援アドバイザー)、**備**利用登録要、**問**同センター☎643・1300

定員・申込などの記載がない場合は事前申込不要または当日直接会場へ。費用の記載がない場合は参加無料。

記号の見方: 時とき、所ところ、対対象、定定員、内内容、¥費用・報酬など、持持ち物、備備考、申申込、

イベントや行事等は変更・中止等の可能性があります。開催の有無や申込方法等でご不明な点がございましたら、市・各主催団体HPまたは☎・☑でご確認ください。

### 大阪大学歯学研究科市民フォーラム

時11月18日(土)、午後1時〜4時、所千里ライフサイエンスセンター(豊中市新千里東町1-4-2)、定先着250人、内どうなる、「近未来の歯科医療」、申左下図読み取りから申込または、ハガキ・ファックス(氏名・住所・年齢・連絡先を記入)で、〒565-0871 吹田市山田丘1-8、同大学歯学研究科総務課☎06・6879・2831、FAX06・6875・0000



### 臨床美術

時11月18日(土)、午後1時30分〜3時、所沢池多世代交流センター研修室、対小学4年生〜18歳、60歳以上の市民、定先着10人、内脳を豊かにする作品作り、¥千円、備自動車での来場不可、利用登録要、申電話または直接、同センター☎624・1177

### 応急手当講習会

時「普通救命講習Ⅰ」Ⅱ「毎月第3土曜日、「入門コースと普通救命講習Ⅲ」4・7・10・来年1月の第3日曜日、「上級救命講習」5・8・11・来年2月の第3日曜日、対市内在住・在勤・在学者、内胸骨圧迫、AED、心肺蘇生法、異物除去法、止血法等、備90分から8時間のレベルに合わせたコースあり、パソコン、スマホで受けられる応急手当Web講習あり、申市HPから申込または、電話、直接、救急救助課☎622・6959

### みんなで学ぼう！人権啓発研修会

時11月21日(火)、午後2時〜3時30分、所クリエイトセンター多目的ホール、定先着50人、内人生いつからでも逆転満塁ホームラン〜パニック障害を克服し、フツの主婦がミセスコンテスタの日本代表になるまで〜(ミセスアース世界大会エリート日本代表中島あさ香さん)、申電話またはファックス、メールで、市人権啓発推進協議会事務局(人権センター内)☎622・6613、FAX622・6868、✉jimuj@baraki-jinken.org

### かんたんスマホ講座

①入門編・②基本編 時①11月22日(水)、②12月5日(火)、午前10時〜正午、所総持寺いのち・愛ゆめセンター、定各先着15人程度、内かんたんスマホを使って操作方法を知る、備自動車での来場不可、申11月1日、午前10時から、電話で同センター☎626・5660

### 初めてのボランティア講座

時11月22日(水)、午後1時30分〜3時、所福祉文化会館4階会議室、定先着20人、内ボランティア活動の基本、先輩ボランティアからのメッセージ、活動紹介等、申左下図読み取りから申込または、電話で社会福祉協議会ボランティアセンター☎627・0086



### 府教員スタートアッププログラム

時11月23日(祝)、午後2時〜5時、所大阪学院大学2号館(吹田市岸辺南2-36-1)、対教員免許状所持者、内基本研修「学校で働くということ」、テーマ別講座、講師制度の概要説明、個別相談等、申府HPから申込、☎府教職員室教職員人事課☎06・6944・6894

### 女らしさ・男らしさが子どもにもたらすもの

時11月24日(金)、午前10時〜11時45分、所ローズWAM501・502、定先着30人、内無意識のなかのジェンダーをふりかえる(Facilitator's LABO 栗本敦子さん)、備一時保育は11月16日までに要申込、申11月1日、午前9時から、下図読み取りから申込または、電話でローズWAM☎620・9920



### 介護予防指導者養成研修

時11月25日(土)、午前10時〜午後3時、所シニアプラザいばらき、対市内で介護予防の担い手として活動したい人、定先着20人、内介護予防のための運動やリスク管理、体力測定等、申電話または直接、シニアプラザいばらきはつらつ事業事務局☎633・7770(火・金曜日、午後1時〜4時)

### 空家の除却と活用セミナー

時11月25日(土)、午後1時30分〜4時30分、所大阪市立難波市民学習センター(大阪市浪速区湊町一丁目4-1 OCA T4階)、定先着50人、内空家法改正の影響、空家の除却・利活用、申11月17日までに、左下図読み取りから申込または、ファックス、メールで、府居住企画課☎06・6941・0351、FAX06・6210・9712、✉kyojukikaku.g07@gpo.xpref.osaka.lg.jp



### 親子で楽しむ①和菓子作り体験、②クリスマスリース作り in 古民家

時①11月26日(日)、午後2時〜3時30分、②12月2日(土)、午前11時〜午後0時30分・2時〜3時30分、所ナガヤもん(上穂積二丁目8-25)、対小学生以上の親子、定各回先着6組(1組3人まで)、¥①千円、小・中学生500円、②1組3千円、申11月5日

各施設の休館日等は市HP等でご確認ください。

☎問合先、✉メールアドレス、HP ホームページ、☑一時保育あり(原則有料、詳細は事前にお問い合わせを)



## 市民活動団体紹介コーナー 市民活動の

## Vol.83 追手門学院大学地域創造学部岩淵ゼミ



アートワークショップの様子

## すべての人に向けて開かれた交流と学びの場

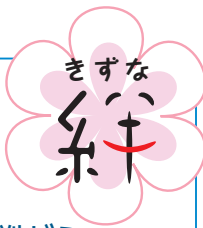
同ゼミは、大学の総持寺キャンパス開設を機に、より地域に根ざした研究・実践活動により地域の連携を深めていきたいとの思いで、市民活動団体として活動を始めました。

主な活動は、大学キャンパスやその周辺地域で開催する認知症カフェ「ふらっとカフェ追大」。認知症カフェは、地域に在住する認知症の人やその家族をはじめ多くの人にとっての交流と学びの場です。認知症になっても暮らしやすいまちづくりをめざして、2020年11月に初開催して以来、月1回のペースで活動を続けています。おしゃべりを中心としたカフェだけでなく、アートやゲームを取り入れたイベント付きのカフェ、地域イベントや写真展、出張カフェなどさまざまな活動を展開しています。

担当教員の岩淵さんは、「この活動を通して、さまざまな世代の人と交流を深め、また当事者の人とも語らいながら、一緒に「やりたい」と「知恵」を出し合って多くの人のための場所として育てていきたいです」と話しました。

問合せ 同ゼミ岩淵 ☒ aiwabuti@otemon.ac.jp

☘ 市民活動センター ☎ 623・8820



から、電話またはメール（氏名・人数・希望時間・連絡先・来場手段を記入）で、いばらき古民家再生・保存会の ☎ 090・2011・8591、  
☒ ichibe11958@gmail.com

**特別企画展関連講座「川端康成と竹田」** 時11月26日（日）、午後2時～4時、  
所 上中条青少年センター3階、**定先着**45人、**内**「千羽鶴」・「波千鳥」―「永

遠に彼方の人」―（京都橋大学教授辻本千鶴さん）、**¥700円**、**申**11月8日、午前9時30分から、電話で川端康成文学館 ☎ 625・5978

**エンパワメントいばらき×WAMチャレンジ企画** **保** 時11月26日（日）、午後2時～4時、**所**①ローズWAM501・502、②Zoom配信、**対**子どもの保護者・支援者、**定先着**①25人・②10人、**内**子

どもを守るおとなとして知っておくべき「ト」性暴力の法律改正ポイント（ライター 小川たまかさん）、**備**1時保育は11月18日までに要申込、**申**11月1日、午前9時から、  
下図読み取りから申込、  
**固**ローズWAM ☎ 620・9920

**アロマキャンドル講座** 時11月27日



（月）、午後1時30分～3時30分、**所**豊川いのち・愛・ゆめセンター、**対**市民、**定先着**10人、**¥500円**、**申**11月1日、午前10時から15日、午後5時までに、左図読み取りから申込または、電話、ファックス、メール、直接、同センター ☎ 643・2069、**内** 641・4804、☒ toyokawa\_ai@city.ibaraki.jp



**越境ECセミナー～円安をチャンスに変えるための販路拡大～** 時11月27日（月）、午後2時～4時、**所**ローズWAM404・405、**対**事業者、個人事業主等、**定先着**20人、**内**円安をきっかけに海外への販路拡大を検討している企業への制度・事例紹介（インフォマークス㈱ 天井秀和さん）、**申**11月24日（必着）までに、市HPから申込または、ファックス、メールで、商工労働課 ☎ 620・1620、**内** 627・0289、☒ kigyousien@city.ibaraki.jp

**茨木みどりヶ丘病院健康講座** 時11月29日（水）、①午後2時～2時50分・②2時～4時30分、1時30分から受付、**所**春日丘公民館、**定先着**①40人・②24人、**内**①糖尿病（ダイアベティス）と共に人生100年時代の健康づくり、②フレイルチェック（同病院糖尿病内科医師 高橋郁夫さん）、**申**11月1日～28日に、電話で同病院 ☎ 622・1515（平日、午前9時～午後4時）

イベントや行事等は変更・中止等の可能性があります。開催の有無や申込方法等でご不明な点がございましたら、市・各主催団体HPまたは☎・☎でご確認ください。

**スマホセミナー** 時11月30日(木)、12月1日(金)、午後1時30分～3時30分、全2回、**所**南茨木多世代交流センター、**対**60歳以上の市民、**定**先着20人、**内**スマホの楽しさ・便利さを体験(ソフトバンク(株)スマホアドバイザー)、**備**利用登録要、**申**11月4日から、電話または直接、同センター☎632・0101

**緑の勉強会「緯度の違いで色が変わる」** 時12月1日(金)、午後1時30分～3時、**所**市役所本館6階第1会議室、**対**市内在住・在勤・在学者、**定**先着18人、**内**緯度の違いで異なる花の見え方、**備**いばらき環境ポイント付与、**申**11月6日～13日に、ファックスまたはメール(氏名・住所・電話番号・緯度を記入)、公園緑地課☎620・1654、**内**625・3181、☎koen@city.ibaraki.jp

**かがやけ!こどもたち!!こども発達支援センター風市民向け研修会** 時12月2日(土)、午前10時～正午、**所**東奈良コミュニティセンター2階、**定**先着60人程度、**内**早期療育の大切さ、同センター風での実践報告、**申**電話またはファックス、メールで、同センター☎636・0110、**内**646・6890、☎kaze@sjf-osaka.net

**リース&つる細工教室** 時12月2日(土)、午前10時～午後3時、**所**里山七

ンター、**対**小学生以上、**定**20人(多数の場合抽選)、**¥**300円、**備**5いばらき環境ポイント付与、**申**11月1日、午前9時から9日、午後5時までに、下図読み取りから申込、**問**同センター☎646・7531

**手作り講座「千支はりこ絵付け辰」** 時12月2日(土)、午後1時30分～3時、**所**障害福祉センター、**対**市民、**定**10人(障害者優先、多数の場合抽選)、**¥**600円、**申**11月18日～25日、午後5時までに、左下図読み取りから申込み、電話、ファックス、直接、同センター☎620・9818、**内**620・9812

**里山講演会「森林・林業の現実と提案型集約化施策」** 時12月2日(土)、午後1時30分～3時30分、**所**①立命館大学大阪いばらきキャンパス、②NOO3配信、**定**①先着50人、**内**講師 日吉町森林組合代表理事組合長 湯浅 勲さん、**申**11月1日、午前9時から12月1日、午後3時まで、下図読み取りから申込、**問**同大学OIC地域連携課☎665・2550

**楽しく自転車の乗り方を学ぼう!** 時12月3日(日)、午前10時～午後4時、**所**

イオンモール茨木ジョイプラザ、**内**ヘルメットに関する交通安全教室、電動自転車の特性、ヘルメット・電動自転車・白バイの展示等、**問**交通政策課☎647・2916

**女性の視点・多様な視点をいかした地域防災講座** 保 時12月3日(日)、午前10時～11時30分、**所**ローズWAM 501・502、**定**先着30人、**内**地域防災の基礎知識(福祉防災上級コーチ 湯井恵美子さん)、**備**一時保育は11月25日までに要申込、**申**11月1日、午前9時から、下図読み取りから申込み、電話でローズWAM☎620・9920

**子どもセミナー「クリスマスリースをつくらう」** 時12月3日(日)、午前10時30分から・午後1時から・2時30分から、各1時間、**所**上中条青少年センター、**対**市内在住の小学生、**定**各15人



(多数の場合抽選)、**¥**600円、**持**持ち帰り用袋、気泡入り緩衝材、はさみ、**申**11月15日までに、下図読み取りから申込みまたは、電話で同センター☎622・5180

**ふわっと講座「ペアレントメンターによる話」** 保 時12月7日(木)、午前10時～午前11時45分、**所**ローズWAM 501・502、**対**18歳までの発達に支援の必要なこどもの保護者、**定**先着30人、**内**講師 ペアレントメンター、**備**一時保育は11月27日までに要申込、**申**11月1日、午前9時から、電話であげばの学園☎626・0105

**ファミリー・サポート・センター交流会** 保 時12月7日(木)、午前10時～正午、**所**ローズWAM料理工房、**対**20歳以上の市民、**定**先着15人、**内**ソイミートでハンバーガー作り(ファミサポートで「バーダー」)、**¥**400円、**持**エプロン、三角巾、ふきん、マスク、**備**一時保育は11月28日までに要申込、**申**下図読み取りから申込みまたは、電話で同サポート・センター☎620・7101

**クリスマスリース講座** 時12月7日(木)、午後1時30分～3時30分、**所**豊川のち・愛・ゆめセンター、**対**市

各施設の休館日等は市HP等でご確認ください。

☎問合先、☎メールアドレス、HP ホームページ、保一時保育あり(原則有料、詳細は事前にお問い合わせを)

**カフェボランティア体験講座** 時12月19日(火)、午後1時～2時、**所** 社会福祉協議会 主原分室、**定** 先着5人、**内** ボランティアとは？、



**しめ縄作り教室** 時12月9日(土)、午前10時～午後3時、**所** 里山センター、**対** 小学生以上、**定** 20人(多数の場合抽選)、**¥** 300円、**備** 5いばらき環境ポイント付与、**申** 11月1日、午前9時から9日、午後5時までに、下図読み取りから**申** 込、**問** 同センター ☎ 646・7531



**フラワーアレンジメント** 時12月23日(土)、午後1時30分～3時、**所** 南茨木多世代交流センター、**対** 60歳以上の市

**大阪大学大学院理学研究科連携講座 星科学への誘い～月の科学の最前線～** 時12月21日(木)、午後7時～8時30分、**所** おにクルきたしんプラネタリウム、**定** 40人(多数の場合抽選)、**内** 月と地球の関係(同大学大学院教授 寺田健太郎さん)、**申** 11月1日～30日に、左図読み取りから**申** 込または、往復ハガキ(1枚につき1人、郵便番号・住所・氏名・年齢・電話番号)で、〒567-0028 畑田1-43、生涯学習センター「市×大阪大学大学院理学研究科連携講座」係 ☎ 624・8182



民、**定** 先着10人、**¥** 800円、**申** 11月1日、午前10時から15日、午後5時までに、左下図読み取りから**申** 込または、電話、ファックス、メール、直接、同センター ☎ 643・2069、**内** 641・4804、**内** toyokawa\_ai@city.ibaraki.g.jp



カフェボランティアの体験等、**申** 左上図読み取りから**申** 込または、電話で同協議会 ☎ 627・0086

**ChatGPTは仕事で使えるのかセミナー** 時12月21日(木)、午後3時30分～5時、**所** 茨木商工会議所会議室、**対** 経営者、事業主(代表者)、管理職等、**定** 30人(1事業所2人まで、多数の場合抽選)、**内** DXの現状、ChatGPTの仕組み・使い方・留意点等、**申** 12月11日までに、同会議所HPから**申** 込、**問** 同会議所 ☎ 622・6631

茨木の

## お店に行こう♪

Vol.36

商工労政課 ☎ 620・1620

### 誰でも気軽に立ち寄れるまちの酒販店に

2022年1月、春日商店街の一角にオープンした日本酒を中心に取り揃える酒販店です。店主の田中さんは10年間酒販店で働き、日本酒やお店の運営について学びました。1人でも多くの人に日本酒の魅力を知ってもらいたいとの思いで地元茨木にお店を開業。有料でテイastingができ、どんなお酒が自分に合うのか、どんな料理に合うのか、試飲しながら選ぶことができます。どのお酒にするか悩んだ際も陽気な人柄の田中さんが好みにあったものを丁寧に提案してくれます。また、干しブドウや鮭の酒びたしなどつまみと一緒にテイastingができ、気に入ればつまみを買って帰ることも。

お店では日本酒以外にもリキュールや缶ビールのほか、ラムネなどのジュース類も取り扱っています。さらに、自宅用やプレゼントにおすすめの酒器や若狭塗箸といった小物を販売しているのも特徴。日本酒に縁がない人でも気軽に立ち寄れるお店にしたいと田中さん。「酒販店は入りづらいところかもしれませんが、少しでも興味があればぜひお越しください。自分に合った美味しく楽しく飲める日本酒と一緒に見つけましょう」と話しました。

市の補助制度利用店を紹介

たなか商店  
(春日一丁目 12-7-102)  
☎ 648・7813  
10:00～19:00  
水曜定休日、臨時休業あり  
駐車場なし





店主 田中秀幸さん

定員・申込などの記載がない場合は事前申込不要または当日直接会場へ。費用の記載がない場合は参加無料。  
記号の見方：時とき、所ところ、対対象、定定員、内内容、¥費用・報酬など、持持ち物、備備考、申申込、

イベントや行事等は変更・中止等の可能性があります。開催の有無や申込方法等でご不明な点がございましたら、市・各主催団体 HP または☎・申でご確認ください。

民、**定**先着10人、**内**正月花づくり、**¥**2800円、**備**利用登録要、**申**11月15日から、費用を直接、同センター☎632・0101

**妄想朗読WS「週末は茨木出張」編**

**時**来年1月12日(金)・26日(金)、午後7時から、全2回、**所**クリエイトセンター304、**対**高校生以上、**定**先着15人、**内**現代作家の小説を朗読(「本読みの時間」主宰 甲斐祐子さん)、**¥**1500円、

**申**11月16日、午前10時から、下図読み取りから申込みまたは、電話で文化振興財団☎625・3055



**移動支援従業者養成研修**

**時**来年1月13日(土)・2月3日(土)のうち4日間、**所**障害福祉センター等、**対**全身性障害・知的障害・精神障害のガイドヘルパーに従事することを希望する18歳以上の市内在住・在勤者、**定**各15人(多数の場合抽選)、**¥**8千円、**備**詳細は市HP参照、**申**11月1日

〜15日(必着)に、下図読み取りから申込、**問**障害福祉課☎620・1636



**在宅ワークセミナー(WEBSITE)**

**保**①来年1月15日(月)・②19日(金)・③26日(金)、午前10時



午後3時、全3回、**所**①ローズWAM404・405、②③生涯学習センターIT学習室、**対**自宅にパソコン・インターネット環境を有しているWEBライターをめざしている人(学生を除く)、**定**先着20人、**内**WEBライティングの概要・ポイント、SEOライティングの基礎、文章のルール、2千文字程度の記事作成・推敲・校正、取材等、**備**一時保育は来年1月4日までに要申込、**申**市HPから申込みまたは、電話で商工労政課☎620・1620

**募 集**

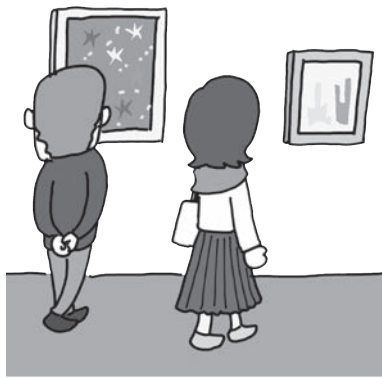
**里山保全活動参加者**

**上音羽、銭原**  
**時**主に第1・3日曜日、午前10時〜午後3時、午前9時にJR茨木駅東口集合、雨天中止、**所**上音羽、銭原、長谷地区内の山林、**内**松林育林、竹林・雑木林整備等、**¥**1日400円、**申**電話で茨木ふるさとの森林づくり隊長畑☎090・

6528・5365、**【車作】時**主に第1・3・4土曜日、午前10時〜午後3時、午前9時にJR茨木駅西口集合、雨天中止、**所**車作地区等の里山、**内**里山林間伐・果樹園・キツネノカミソリ保護地整備、**¥**1日200円、**申**電話で車作里山倶楽部熊屋☎070・2291・9202、**【彩都鉢伏山】時**主に第2・4土曜日、午前8時30分〜午後0時30分、現地集合、雨天中止、**所**大字粟生岩阪の里山林、**内**松林育林、雑木林・登山道整備等、**申**電話で鉢伏山森づくりの会眞並☎090・1898・8379

**農業大生** **対**高等学校卒業・同等の学力があり、卒業後、府内で農業関係に従事する志のある人、**備**12月11日に試験、**申**11月13日〜12月4日に、電話で同校☎072・979・7032

**市立ギャラリー利用者** **時**来年8月〜11月、木〜翌週火曜日、午前10時〜午後7時(最終日は午後5時まで)、**所**



市立ギャラリー、**¥**6日間8万3千円、**備**後日抽選会実施、**申**11月1日〜30日(必着)に、申込用紙(市立ギャラリー・文化振興課に設置、市HPからダウンロード可)を、郵送または直接、〒567-8505 同課☎620・1810

**府高齢者大生校受講生** **時**来年4月〜令和7年3月、**内**歴史・自然・語学・美術・IT(PC等)・健康等61科目、**¥**6万円(科目により別途要)、**備**多数の場合抽選、初参加者優先、募集要項等は地域福祉課・同校で配付、**申**11月24日、午後3時までに、申込書を郵送または直接、〒540-0006 大阪市中区法円坂一丁目1-35、同校☎06・6360・4471

**府北部コミュニティカレッジ受講生** **時**来年4月1日〜令和7年3月31日、**所**茨木・豊中・高槻・池田・吹田・摂津市内、新大阪、オンライン、**対**おおむね55歳以上、**定**各35人程度(多数の場合抽選)、**内**年度制講座、短期講座、懷徳堂記念会協力講座等、**¥**2万円〜6万1千円、**備**各講座の詳細はONC C HP参照、**申**11月30日までに、左図読み取りから申込みまたは、申込書(地域福祉課・市公共施設で配付、同カレッジHPからダウンロード可)を郵送で、〒560-0021 豊中市本町一丁目3-19 長尾第1ビル2



各施設の休館日等は市HP等でご確認ください。スポーツをする際は、飲み物を持参し、適切な水分・塩分補給に努めましょう。

**問**問合先、**図**メールアドレス、HP ホームページ、**保**一時保育あり(原則有料、詳細は事前にお問い合わせを)

階、同カレッジ連絡事務所 ☎ 06・6151・4461

# スポーツ

## 地区スポーツ・レクリエーション大会

時 11月12日(日)、午前9時から、雨天決行、**所**玉櫛小学校体育館、**間**スポーツ推進課 ☎ 620・1608

## 市民体育館冬休み体験教室

時 12月22日(金)、①午後1時30分～2時15分・②2時30分～3時30分、25日(月)・26日(火)・③午前9時30分～10時30分・④10時45分～11時45分、③④全2回、**対**①4歳～未就学児、②小学生以上、③平成30年4月2日～31年4月1日生まれ、④平成29年4月2日～30年4月1日生まれ、**定**各先着①②25人・③④15人、**内**①②ブレイクダンス、③④すこやかキッズ体操、**¥**①②各500円、③④各千円、**申**11月30日、午前9時から、電話で同体育館 ☎ 626・3821

## 市民スポーツフェスティバル

時 11月23日(祝)、①②午前10時～正午・③午後1時～4時、**所**東市民体育館、**内**①ファミリーバドミントン、卓球、②カラダの内側をチェックし体組成測定、③トランポリン、ニュースポーツ、**持**室内シューズ、タオル、運動のできる服装等、**間**茨木東スポーツクラブ



ブレッツ ☎ 633・5701

## 市民体育館イベントレッスン

時 ①11月27日(月)、午後1時15分から、②12月19日(火)、午前10時から、各1時間、**対**中学生を除く15歳以上、**定**各先着20人、**内**①りらくすポール&ストレッチ、②ヒップエクササイズ(バランス編)、**¥**各600円、**申**①11月2日・②30日、午前9時から、電話で同体育館 ☎ 626・3821

## オリンピック巡回指導(体操教室)

時 12月17日(日)、午後1時～3時、**所**東市民体育館、**対**市内在住・在学・在クラブの小学生、**定**先着50人、**内**実技指導等(オリンピック元日本代表 水鳥寿恵さん)、**持**室内シューズ、タオル、運動のできる服装等、**申**11月1日から、電話またはファックス(氏名・学校名・学年・連絡先・経験年数を記入)で、茨木東スポーツクラブブレッツ ☎ 633・

5701、**FAX** 633・5980

## ふれあいスポーツ広場無料開放

時 ①11月12日(日)、②12月10日(日)、午前9時30分～11時30分、**所**東市民体育館、**対**市内在住・在勤・在学者、**内**とび箱、鉄棒、トランポビクス、ラダーゲッター、ボッチャ、①ファミリーバドミントン、②スローイングビンゴ、**持**室内シューズ、タオル、運動のできる服装等、**間**茨木東スポーツクラブブレッツ ☎ 633・5701

## 西河原市民プール子ども水泳体験教室

時 11月3日(祝)～30日(木)、**対**3歳～中学生、**定**各クラス先着若干名、**¥**2日間コース3600円、3日間コース4500円、4日間コース5500円、**備**詳細は同プールHP参照、**申**11月1日、午前10時から、電話で同プール ☎ 621・9715

## 議長杯グラウンド・ゴルフ大会

時 12月18日(月)、午前9時30分から、8時30分から受付、雨天時25日、**所**中央公園グラウンド、**対**市内在住・在勤・在学者、**定**先着200人、**¥**千円、**申**11月24日まで、電話またはファックス(氏名・住所・電話番号を記入)で、市グラウンド・ゴルフ連盟事務局 ☎ **FAX** 635・9981

## オープン年齢別ダブルス卓球大会

時 12月10日(日)、午前9時から受付(混合

## Tリーグ(卓球リーグ)公式戦の小・中学生無料招待&チケット割引

時 ①12/24(日)、18:30から、②25(月)、12:30から・③17:00から、**所**立命館いばらきフューチャープラザ、**対**市内在住・在勤・在学の□小・中学生・▽高校・大学生・◇一般、**定**各試合先着□100人・◇300人、**内**①京都カグヤライズvs日本ペイントマレッツ、②日本生命レッドエルフvs日本ペイントマレッツ、③京都カグヤライズvs九州アスティエダ、**¥**□1,000円、◇2,250円、**備**△保護者の同伴要、座席は自由席、詳細はTリーグHP参照、**申**11/24までに、右図読み取りから申込(1人1回5枚まで、Tid会員登録要)、**間**日本生命レッドエルフ事務局 ☎ 070・2199・1251(平日、10:00～15:00)

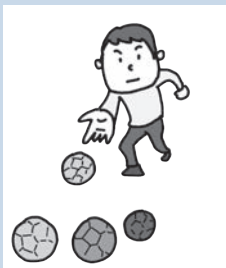


定員・申込などの記載がない場合は事前申込不要または当日直接会場へ。費用の記載がない場合は参加無料。  
記号の見方: **時**とき、**所**ところ、**対**対象、**定**定員、**内**内容、**¥**費用・報酬など、**持**持ち物、**備**備考、**申**申込、

イベントや行事等は変更・中止等の可能性があります。開催の有無や申込方法等でご不明な点がございましたら、市・各主催団体 HP または 問・申 でご確認ください。

## ボッチャ交流大会

**時** 12/9 (土)、13:00～17:00、12:30 から受付、**所** 市民体育館、**対** 市内在住・在勤・在学の小学生以上 (中学生以下は保護者同伴) で構成されたチーム (1チーム3～6人)、**定** 先着 32 チーム、**内** 障害のある人とない人が共に楽しむリーグ戦・トーナメント戦、**申** 11/6～22、17:00 までに、右図読み取りから申込または、申込書 (スポーツ推進課・各市民体育館・公民館で配布) を、郵送・ファックス・直接、〒567-8505 同課 ☎ 620・1608、**ファ** 624・4767



ダブルスは午後0時30分から、**所** 市民体育館、**内** 年齢別男女・混合ダブルス (一般・40～59歳・60歳以上)、予選リーグ後順位別決勝トーナメント、**¥** 1組2千円、市卓球連盟登録者と中



**クラブ対抗バドミントン大会** **時** 12月17日 (日)、午前9時から、**所** 市民体育館、**対** 市内在住・在勤・在学・在クラブで市バドミントン連盟登録者 (当日

**ニューイヤーズオープンテニス大会**  
**時** ① 来年1月7日 (日)・② 14日 (日)、午前9時～午後4時、予備日21日・28日、**所** 西河原公園南庭球場、若園公園庭球場、**内** ダブルス①男子・②女子、**¥** 1組5千円、**備** 詳細は市テニス連盟HP参照、**申** 12月5日 (消印有効) まで (メールは9日、午後5時まで) に、申込書 (同連盟HPからダウンロード) を、メールまたは郵送で、〒567-0883 大手町9-28、同連盟事務局 ☎ 625・1056、**メール** chww74214@yahoo.co.jp

学生以下は1500円、**備** ペアの若い年齢の部に出場、**申** 11月25日、午後7時までに、申込書と費用を直接、同連盟事務局窓口 (メザンスポーツ内) ☎ 625・6489

登録可)、**内** 男女1・2部 (50歳以上)、予選リーグ戦後決勝トーナメント、**¥** 1チーム9千円 (高校生6千円、中学生以下3千円)、**備** 12月2日、午後1時から、市民体育館会議室で抽選会を実施、詳細は同連盟HP参照、**申** 11月25日、午後5時までに、電話またはファックスで、同連盟事務局 ☎ ・**ファ** 633・5866

### 池上杯バドミントンシングルス大会

**時** 12月24日 (日)、午後1時から、**所** 東市民体育館、**対** 市内在住・在勤・在学・在クラブで市バドミントン連盟登録者 (当日登録可)、**内** リーグ戦後、決勝トーナメント、**¥** 1500円、高校生以下千円、**備** 12月9日、午後1時から、ローズWAM401で抽選会を実施、詳細は同連盟HP参照、**申** 12月2日、午後5時までに、申込書 (同連盟HPからダウンロード) を、ファックスまたは直接、同連盟事務局窓口 (クラブオール内) ☎ ・**ファ** 633・5866

## 図書館

〔中央図書館 ☎ 627・4129〕

**図書館天王分室の休室** **時** 11月13日 (月)～12月19日 (火)、**備** 本の返却ポスト利用不可

**読書会** **時** ① 11月9日 (木)、午前10時～

正午、② 24日 (金)、午後1時30分～3時30分、**所** 中央図書館2階会議室、**内** ①「拳の先」角田光代、文藝春秋、②「火車」宮部みゆき、新潮社

**図書館を使いこなそう講座「相互貸借について」** **時** 11月11日 (土)、午前10時30分～11時、**所** 中央図書館多目的室、**定** 当日先着5人、**内** 読みたい本が市内の図書館にないときの予約方法等

**こどもの読書に関わる人材育成のための講座「対話型絵本の読み聞かせ」** **時** 11月18日 (土)、午前10時～11時30分、**所** 水尾図書館2階会議室、**対** 市内在住・在勤・在学の中学生以上、**定** 先着30人、**内** 講師 工藤美季さん、**申** 11月6日、午前9時30分から、下

図読み取りから申込または、電話、直接、同館 ☎ 637・4416



**ともしび号の①環境フェア・②アルプラザ茨木出展** **時** ① 11月18日 (土)、② 12月2日 (土)、午前10時～午後4時、**所** ① クリエイトセンター、② アルプラザ茨木駐輪場、**内** 本の貸出・返却、図書館クイズの実施 (参加者には手作りメダルをプレゼント)、① リサイクル図書の頒布 (1人3冊まで)

**追大生といっしょにグローバルゲームタイム** **時** 12月3日 (日)、午前10時30

各施設の休館日等は市HP等でご確認ください。スポーツをする際は、飲み物を持参し、適切な水分・塩分補給に努めましょう。

**問** 問合先、**メール** アドレス、HP ホームページ、**保** 一時保育あり (原則有料、詳細は事前にお問い合わせを)

## INFORMATION

## みんなの掲示板

申込期間 来年1月号=11/20まで、2月号=11/21～12/20

申込方法 右図読み取りから申込または、申込用紙(市HPからダウンロード可)を郵送・ファックス・メールまたは直接、〒567-8505 まち魅力発信課 ☎620・1602、  
☎624・8961、✉machimiryoku@city.ibaraki.lg.jp



## 開催

◎親子体育リトミック 11/8・22、10:00～11:00、2～4歳、11:30～12:30、2歳以下、畑田コミセン、1回500円、ベビママ坂本 ☎090・9091・5621

◎みんなで楽しくフォークダンスを踊りましょう 11/14・28、13:30～15:00、中津コミセン、女性、フォークダンスを楽しむ会大島 ☎090・1913・3127

◎映画「教育と愛国」の上映会 12/17、11:00から・14:00から、

おにクル、1,000円、同イベント実行委員会若月 ☎626・8185

## 募集

◎クラシックギターの同好会 土曜、13:00～17:00、東奈良コミセン、18歳以上、月500円、茨木ギターアンサンブル小西 ☎080・3806・9030

◎俳句サークル 第2日曜、9:00～12:00、太田公民館、月1,000円、あざみ旬会岡 ☎090・7108・0111

◎音パルフェコンサート出演者 来年3/2、15:30～17:40、WAM、5分

7,000円、以後1分追加毎に1,000円、追加10分まで、11/10から要申込、月岡 ☎638・4770

◎マンドリン・ギター部員 第1・3土曜、14:00～16:00、玉櫛コミセン、月3,500円、茨木マンドリンクラブRose大島 ☎090・8535・3809

次のように省略しています

コミセン=コミュニティセンター  
WAM=ローズWAM

## 「みんなの掲示板」へ掲載を希望する皆さんへ

みんなの掲示板は、市内で活動している小規模なグループや市民団体等に情報発信の場を提供し、市民相互の情報交換を図るためのコーナーです。参加者から費用を徴収する場合は、開催・募集ともに、収支がわかる書類(決算書等)の写しを提出してください。



7936  
入)、直接、同館☎627・  
ス(氏名・ファックス  
番号・障害の種類を記  
み取りから申込または電話、ファックス(氏名・ファックス  
番号・障害の種類を記  
入)、直接、同館☎627・  
7936



分く11時・11時30分～正午、所庄栄コ  
ミニティセンター和室、対4歳～小  
学3年生と保護者、定各先着10組、内  
追手門学院大学の学生とゲームや絵  
本を通して多言語に触れる、申11月  
12日、午前9時30分から、  
下図読み取りから  
申込、岡庄栄図書館☎  
620・1171



## 移動図書館「ともしび号」巡回日程表(11月)

巡回場所	巡回日	時間
岩倉公園	2日(休)	10:00～12:00
美穂ヶ丘南公園	4日(土) 25日(土)	14:00～14:30
白川中央公園	5日(日) 19日(日)	
安威府宮住宅集会所	8日(火)	
郡山団地 A5 棟前	9日(休)	
車作クラブ	10日(金) 24日(金)	
忍頂寺自治会館		10:40～11:10 11:20～11:50

巡回場所	巡回日	時間
見山の郷		13:00～13:45
北辰出張所	10日(金) 24日(金)	14:00～14:30
大岩自治会館		14:45～15:15
春日丘八幡宮	11日(土)	14:00～14:30
郡山府宮住宅集会所 (B15棟前)	12日(日)	
蔵垣内会館	17日(金)	
北春日丘児童遊園	22日(火)	
西福井府宮住宅集会所	23日(水)	

定員・申込などの記載がない場合は事前申込不要または当日直接会場へ。費用の記載がない場合は参加無料。

記号の見方: 時とき、所ところ、対対象、定定員、内内容、¥費用・報酬など、持持ち物、備備考、申申込、



# PAPA MAMA Club

パパママクラブ

**予防接種** 子ども健康センター ☎ 621・5901 (11/27 から、子ども支援センター ☎ 624・9301)

## BCG 集団接種

時 12/27 (水)、13:45 ~ 14:45、所 とも支援センター (おにクル内)、対 1 歳未満 (標準生後 5 ~ 8 か月)、定 先着 100 人、持 予診票、母子健康手帳、備 委託医療機関でも接種可、申 11/1 から市 HP で申込、問 とも健康センター ☎ 621・5901



## 個別接種

所 予防接種委託医療機関、対 下表参照、それ以外の定期予防接種 (麻しん風しん、水痘、日本脳炎、2 種混合、子宮頸がん) は、問い合わせるか、市 HP をご覧ください。持 予診票、母子健康手帳、備 委託医療機関によって予約制の場合もありますので、各医療機関にお問い合わせください。

## 子育て相談

タイトル	とき	場所・窓口	問合せ先
発達療育相談	火~土曜日 9:00~17:00	すくすく 親子教室	☎ 620・9833
ことばの教室	月~金曜日 9:00~19:00 (要予約)	教育センター	☎ 626・4407
小児救急電話相談	毎日 19:00~ 翌朝8:00		☎ #8000 または ☎ 06・6765・3650

その他の子育て相談は市 HP からご確認ください。

種類	対象
ロタリックス	出生 6 週 0 日後 ~ 出生 24 週 0 日後まで
ロタテック	出生 6 週 0 日後 ~ 出生 32 週 0 日後まで
ヒブ	生後 2 ~ 60 か月未満
小児用肺炎球菌	
4 種混合	生後 2 ~ 90 か月未満
B 型肝炎	1 歳未満
BCG	

## お知らせ・各種イベント

### 「親子ひろば」ふわふわ・たんたん 保

時 ① 11 月の水・木曜日 (11/23 を除く)、10:30 ~ 12:00、② 7 (火)・28 (火)、10:00 ~ 11:30、所 ① すくすく親子教室、② 天王幼稚園、対 言葉が遅い、落ち着きがない等発達が気になる 3 歳 6 か月健康診査対象までの未就園児と保護者、定 各先着 ① 4 組・② 3 組 (初参加者優先)、内 ふれあい遊び、感触遊び、相談、備 一時保育は各 10 日前までに要申込、申 同教室 ☎ 620・9817 (10:00 ~ 17:00、日・月曜日、祝日休み)

### ほわわのBaby マッサージ

時 11/29 (水)、10:00 ~ 11:00、所 たんぽぽ学園地域子育て支援センターほわわ、対 未就園児と保護者、備 詳細は同センター HP 参照、申 11/23 までに、右図読み取りから申込、問 同センター ☎ 632・6669



### 出前版お楽しみ広場

時 ① 11/2 (水)・8 (水)・29 (水)、10:00 ~ 12:00、② 21 (火)、10:30 ~ 12:00、所 ① アル・プラザ茨木、② イオンモール茨木、対 未就学児と保護者、内 親子で楽しめる催し等、問 子育て支援総合センター ☎ 624・9301

子ども健康センター (春日三丁目) と子育て支援総合センター (合同庁舎) は子ども支援センターとして、おにクルに移転し、11/27 から業務を開始します。詳細は 8 ページ参照

### すこやかセンターの休所

時 12/9 (土)、問 同センター ☎ 663・1000

### 子育てハンドブックが新しくなりました

市内の子育て情報が満載の新しい子育てハンドブックを発行しました。子育て支援総合センター、市内公共施設、保育施設、つどいの広場等で配付しています。ぜひ、ご利用ください。問 同センター ☎ 624・9301



### パパ&ママクラス

時 11/19 (日)、9:30 ~ 11:30、所 とも健康センター 2 階、定 先着 21 組、内 助産師による出産後のママの体とこころの変化、赤ちゃんとの生活、沐浴体験、参加者同士の交流、備 詳細は市 HP 参照、申 11/1 から、市 HP から申込、問 同センター ☎ 621・5901



イベントや行事等は変更・中止等の可能性があります。開催の有無や申込方法等でご不明な点がございましたら、市・各主催団体 HP または 関・申でご確認ください。

## お知らせ・各種イベント

### あかちゃんとおとなのための音楽劇ベビーシアター「オルフェ」

時 11/29 (水)、① 15:30 から、30 (木)、② 10:30 から・③ 13:00 から・④ 15:30 から、12/1 (金)、⑤ 11:00 から・⑥ 14:00 から、所 クリエイトセンター多目的ホール、対 ①④⑥ 1歳7か月～3歳・②③⑤ 2か月～1歳6か月と保護者、内 オペラを題材に歌やリトミックをベースとしたダンスも取り入れた体験型演劇、¥1組 2,000円、1人追加は500円、大人のみは3,000円、申 右図読み取りから申込または、電話で横田 ☎ 080・3178・3601



### 高校生と子育てについて交流

時 ① 11/7 (火)・9 (水)・13 (月)・15 (水)～17 (金)・24 (金)・27 (月)、10:35～11:40、② 14 (火)、9:45～10:35、所 ① 茨木高校、② 北摂つばさ高校、対 ① 1歳11か月までの乳幼児と保護者、② 11か月までの乳幼児と保護者、定 各先着① 10組・② 5組、内 高校生たちと子育てをテーマにふれあう、申 右図読み取りから申込、関 子育て支援総合センター ☎ 624・9301



### おでかけ！ともだち広場

時 ①② 11/9 (水)・③ 17 (金)、10:00～11:15、所 ① 太田公民館、② 郡コミュニティセンター、③ 沢池多世代交流センター、対 未就学児と保護者、内 ふれあい遊び、パネルシアター、子育て相談、情報提供等、関 ① 総持寺保育所 ☎ 623・2089、② 郡保育所 ☎ 641・2281、③ 春日保育所 ☎ 623・2121



### WAM くらぶ連続講座 保

時・内 下表のとおり、所 ローズ WAM、対 満1歳～未就学児の保護者、定 先着 8組、申 11/1、9:00 から 11/13、17:00 までに、右図読み取りから申込または、電話でローズ WAM ☎ 620・9920



講座名	とき
学ぼう「ステップ講座」	11/22 (水)
子育て中に知っておきたい男女共同参画	10:00～12:00
遊ぼう「わむっこ」	11/29 (水)
親子で一緒に	10:00～11:00
「はじめてのフラダンス」	12/6 (水)
フラダンスを体験しよう	10:00～12:00

### 親子教室「どんぐり山」

時 11/16 (木)、10:00～11:30、所 救世軍希望館(中穂積二丁目16-11)、対 1歳までの乳児と保護者、定 先着 10組、内 出前講座、栄養士による離乳食と歯科衛生士の話、手遊び等、申 11/1、10:00 から、右図読み取りから申込または、電話で同館 ☎ 623・3758



### 中部ブロックわいわいフェスタ「おやこで遊ぼう」

時 11/29 (水)、10:00～11:30 (9:40 から受付)、所 クリエイトセンター大ホール、対 乳幼児と保護者、定 先着 50組、内 たちばなこども園の先生と一緒におやこで楽しいふれあい遊び、たちばなこども園の園児によるお楽しみ、申 11/1、10:00 から、右図読み取りから申込または、電話で救世軍希望館 ☎ 623・3758



### ファミリー・サポート・センター説明・登録会 保

時 11/7 (火)・18 (土)、10:00～11:00、所 子育て支援総合センター4階、対 市内在住で習い事等の送迎や自宅でこどもをみてくれる人、生後3か月から小学生までのこどもをみてほしい人、両方希望する人、¥8:00～20:00 = 1時間当たり700円(時間外、土・日曜日、祝日は800円)、備 一時保育は各7日前までに要申込、申 各7日前までに、右図読み取りから申込または、電話でファミリー・サポート・センター ☎ 620・7101



### ちやおくらぶおやこ教室冬コース

時・対・定 下表のとおり、各全9回、所 子育てすこやかセンター、内 親子で交流、備 詳細は右図読み取り参照、申 12/1 (必着) までに、往復ハガキで、〒567-0864 沢良宜浜三丁目12-5、同センター ☎ 080・3466・1495



とき	対象	定員
来年1/10～3/6	水曜日、9:45～11:00	令和2年4/2
来年1/11～3/7	木曜日、9:45～11:00	4年4/1生まれ
	木曜日、13:30～14:45	平成31年4/2 3年4/1生まれ

各8組 (多数の場合抽選、初参加者優先)

タイトル	とき (12月)	ところ	対象・定員	内容等	申込 (Webのみ)
離乳食講習会	ごっくんクラス 6 (水)・19 (火) 10:15～11:30	おにクル クッキング ラボことごと (調理実習室)	4・5か月児の保護者、 各先着 14人	講義 保護者の試食あり	11/7 から  関 保健医療 センター ☎ 625・6685
	かみかみ クラス 14 (木) 10:15～11:45		8・9か月児の保護者、 先着 14人	講義 保護者の試食あり 保	
	幼児食ぱくぱく クラス 15 (金) 10:15～12:15		12～24か月児と保護者、 先着 10組	講義 調理実習 200円 保	

定員・申込などの記載がない場合は事前申込不要または当日直接会場へ。費用の記載がない場合は参加無料。

記号の見方：時とき、所ところ、対対象、定定員、内内容、¥費用・報酬など、持持ち物、備備考、申申込、



10/6 ~ 15

## 芸術の秋を彩る 492 点の力作 市美術展を開催

市役所南館で、市美術展を開催し、市内外から寄せられた 492 点の作品が展示されました。同展は、美術作品を広く公募し、日本画、版画、写真等の 8 部門で 282 点の作品が入選。訪れた市民は「ジャンルの異なるさまざまな作品が展示されており、芸術の秋を満喫できました」と笑顔で話しました。



9/20

## 106 歳の長寿を祝う 市長が男性の市内最高齢者を訪問

市長が男性の市内最高齢者である高田善治さん（106 歳）を訪問し、長寿をお祝いしました。肉やお菓子が大好きで、普段は好き嫌いをせず何でも食べるという高田さん。市長が「末永くお元気でください」とお祝いの言葉をかけると、「まだまだ元気に過ごします」と笑顔で喜びの気持ちを伝えました。



10/7・8

## ビールと音楽の祭典 茨木麦音フェストを開催

中央公園グラウンドで、茨木麦音フェストが開催されました。全国の 100 種類以上のクラフトビールと市内の人気飲食店、プロのミュージシャンが集結し、両日ともに会場は大盛況。来場者は「音楽だけでなく、いろいろな種類のビールを味わうことができるのも良いですね」と満足している様子でした。



10/7

## 抹茶と茶菓子を堪能 黒井の清水大茶会を開催

茨木神社で黒井の清水大茶会が開催されました。今年は 4 年ぶりに野点が復活し、来場者に抹茶と茶菓子が振る舞われました。他にも、お茶の奉納や茨木の物産販売等が行われ、多くの人で賑わいました。訪れた市民は「歴史ある水で点てられた抹茶は味わいが深く、美味しかったです」と話しました。

### 人口と世帯数 (9 月末現在)

人口	285,580 人 (+ 10)
男	137,611 人 (- 1)
女	147,969 人 (+ 11)
世帯	133,037 世帯 (+ 151)
	※ ( ) 内は前月比

【私たちにできること】  
紙を節約する（簡易包装を選ぶ、印刷をできるだけ控える）、植林活動等に参加する、環境に配慮した製品を選ぶ等

世界中で森林破壊が進んでおり、毎年約 470 万 ha の森林が失われています。また、現在、絶滅のおそれがある野生生物は約 4 万種もいます。本ゴールでは、陸上の生態系や森林の保護・回復と持続可能な利用を推進し、生物多様性を確保することをめざしていきます。



みんなが取り組む  
SDGs

17 の目標

いばらき

No.253

令和5年(2023年)11月

# 市議会だより



おにフル開館プレ事業ワークショップ「おはなしのいえのタイルをはっちゃおう！」(9月10日)

## 目次

一般会計補正予算質疑	2
市議会のうごき	3
一般会計決算特別委員会質疑	6
一般会計決算討論	8
可決された意見書	8
9月定例会議決結果	9

## 9月定例会

令和5年第6回定例会を9月1日から22日までの22日間の会期で開催しました。

この定例会では、「令和5年度大阪府茨木市一般会計補正予算(第3号)」などの議案、決算、意見書等を審議しました。

編集 / 議会広報委員会 発行 / 茨木市議会  
電話 (072) 620-1670 FAX (072) 623-7591  
[https://www.city.ibaraki.osaka.jp/shisei\\_info/gikai/index.html](https://www.city.ibaraki.osaka.jp/shisei_info/gikai/index.html)



スマートフォン  
等で読み取る  
ことができます。

# 第6回定例会 一般会計補正予算 (第3号) 質疑



左記二次元コードから  
録画配信を  
ご覧いただけます。

9月1日、4日の2日間にわたり、  
令和5年度一般会計補正予算(第3号)  
に対する質疑を行いました。

主な質疑内容は次のとおりですが、誌  
面の都合上、質疑の一部しか掲載できま  
せん。詳しい内容は、市議会ホームペ  
ージ等で公開予定の会議録をご覧ください。  
(11月下旬予定)



自由民主党・絆  
永田 真樹



## 放置された遊休農地の問題解決を

### 問

農業従事者の高齢化や後継者不足により遊休農地が発生する中、行政が所有者に指導するだけでは解決しない課題が生じている。何年も放置された遊休農地は、雑草が伸び、その種子が飛散したり、ごみが投棄される等、近隣に悪影響を及ぼしている。解決に向けて市はどのように取り組んでいくのか。

### 答

市街化調整区域内の農地については、令和6年度末ま



会派に所属  
しない議員  
山本 由子



## 介護保険料の軽減措置は

### 問

国では、来年4月の介護保険制度改定に向けて、「給付と負担」の見直しを検討されている。利用者負担2割の対象が拡大

で、「地域計画」を策定する必要があり、策定に向けた協議の場を活用し、優良農地の復元化に向けた市の支援策を示しながら、実行組合など地域の皆様とともに、地権者に働きかけていく。



日本共産党  
大嶺さやか



## 市民生活を直撃する課題に支援を

### 問

物価高騰に対する生活支援として、水道・下水道料金の減免は迅速性のある有効な施策と考えるがどうか。また、新型コロナウイルスに感染しても、自営業者等は収入が減るために休むことができないという事態が考えられる。市が休業補償などの制度を実施し、感染のまん延防止を図るべきと考えるがどうか。

### 答

生活支援については、プレミアム付商品券や小学校給

すると、かなりの負担増になると考える。また、保険料の見直しも検討されているが、低所得者層や生活保護受給者に対し、保険料の軽減措置はあるのか。  
**答** 低所得者については、介護保険法施行令に基づき、所得段階に応じて保険料率の引き下げ措置を行っている。生活保護を受給している第1号被保険者については、生活保護制度内で、介護保険料加算により全額支給している。また、市独自の減免措置も行っている。



いばらき  
未来の会  
西本 睦子



## 茨木産のお米を有機農業に

### 問

地産地消の推進のため、学校給食において、茨木産の米を優先的に使用していることは評価するが、減農薬の取組みについてはどうか。また、市内で栽培している米を農薬や化学肥料を使



令和5年度エールいばらき  
プレミアム付商品券

食費の無償化等、切れ目のない支援を進めている。今後も社会情勢を注視しつつ、効果的な施策を検討していく。新型コロナウイルス感染症は感染症法上2類から5類に移行し、一律の休業要請や感染対策は求められておらず、他の同類の感染症との整合性の点からも、休業補償等を実施する考えはない。

わかない有機農業にしてはと考えるが、市の取組みは。

**答** 減農薬は重要であると認識しているが、学校給食においては量の確保や価格の課題もあるため、可能な範囲で取り組んでいる。また、市として農薬や化学肥料が軽減できるレンゲ米栽培の普及推進を図っているが、有機農業については、作物の安定的な栽培や収穫が見込みにくいこともあり、積極的な推進までは行っていない。



大阪維新の会  
円藤 こうすえ



軽度難聴児の補聴器購入補助について

**問** 本市では、両耳の聴力レベルが30dB以上の軽度難聴児が補聴器購入の補助対象となっているが、数字のみで判断せず、補聴器の使用が必要との医師の意見書があれば補助対象を拡大できないか。せめて、これまで補聴器を使用していた子どもが、訓練や治療により30dB未満まで回復したことで、補助対象外とならないよう制度の変更はできないのか。

**答** 本市の補助基準は、府が示したモデル要綱に準じ、近隣市の状況も考慮の上、決定しており、聴力レベルをもって補助対象を限っている。補助制度には一定の基準が必要であると考えるが、府の制度設計の経過を踏まえ、今後、近隣市の状況にも注視していく。



**答**

学生に市内企業の魅力を伝えることが重要であると認

**問** 国の示す、①奨学金返済に苦しむ若者の負担軽減、②若者の地方への定着促進という2つの観点から、各地方公共団体で奨学金返還支援事業が制度化されている。本市では、大学奨学金利子補給事業および奨学金返還支援事業を実施しているが、さらなる制度の展開は。また、大学が多い本市において、卒業後も市内に定住してもらう観点から、市内企業との連携および周知について市の見解はどうか。

奨学金返還支援制度の推進を



公明党  
大村 卓司



識しており、そういった取組みと併せ、奨学金についても本市の支援状況を踏まえ検討していく。また、奨学金代理返還制度（※1）については、合同就職面接会の参加企業をはじめ、市内企業へ周知していく。現在実施している支援制度についても、今後もさらなる周知に努める。



市議会のうごき	
7月	10日 議会広報委員会
	18～19日 総務常任委員会視察 (東京都足立区、茨城県つくば市)
	21日 幹事長会
	26日 北部地域整備対策特別委員会
8月	1日 市街地整備対策特別委員会
	10日 議会広報委員会
	17日 文教常任委員会 市民会館跡地等整備対策特別委員会
	28日 幹事長会 議会運営委員会
	29日 北部地域整備対策特別委員会
9月	1日 本会議（初日）
	4日 本会議（2日目）
	6日 民生常任委員会 建設常任委員会
	8日 文教常任委員会 総務常任委員会
	11日 文教常任委員会
	12～15日 一般会計決算特別委員会
	19日 議会広報委員会
	20日 幹事長会 議会運営委員会 市民会館跡地等整備対策特別委員会
	22日 本会議（最終日） 市街地整備対策特別委員会
	28日 総務常任委員会 議員研修会

（※1）奨学金代理返還制度：（独）日本学生支援機構等から奨学金の貸与を受けていた従業員に対し、企業が返還金額の一部または全部を代理で返還する制度。

**問** 物価高騰の影響による収支計画の見直し、また、それに伴うスケジュールの見直し等、病院誘致の状況が大きく変化していることから、今後、誘致を進めるに当たっては、透明性、妥当性の確保のため、市議会へ説明する機会を設けるべきと考える。また、誘致病院への支援については、市民と病院双方の理解が得られる手

**病院誘致に関する情報発信について**



公明党  
松本 泰典




**会議録を閲覧できます**

市議会では、本会議の会議録を定例会、臨時会ごとに発行しています。

各図書館、市役所南館1階の情報ルームで自由に閲覧できますので、ご利用ください。

また、市議会ホームページでもご覧いただけます。

(<https://www.kensakusystem.jp/ibaraki-s/index.html>)



スマートフォン等で読み取ることができます。

**答** 国においては、みどりの食料システム法が施行されるなど、農業の持続的発展のために

**問** 近年、国では持続可能な環境負荷を低減した農業に関する取組みが進められているが、国の有機農業推進の動向について、市はどのように認識しているか。また、次期総合計画の策定に当たっては、農業分野を所管する課が積極的に参画し、国の動向を踏まえ、SDGsの視点を盛り込んだ記載に見直す必要があると考えるがどうか。


会派に所属しない議員  
桂 睦子



**答** 病院誘致の進捗管理の透明性を確保する点からも、今後、市議会への説明の機会を設けるよう調整していく。また、病院への支援については、引き続き事業者候補者と丁寧かつ慎重に協議を進め、必要に応じて、市議会へ報告し、広報誌やホームページ等で市民へも周知していきたい。

**問** 誘致病院と締結した2回目

大阪維新の会  
萩原 佳



**コスト意識を持った病院誘致を**



SDGs (持続可能な開発目標) 17のゴール

環境負荷の低減が重要であるとしており、その施策の中で有機農業についても推進されていると認識している。総合計画については、みどりの食料システム法をはじめとした様々な関係法令の趣旨に則り、次期計画策定時に取組み内容を整理、検討していく。

**問** 国の第4期がん対策推進基本計画では、予防・医療・共生の3分野の取組みが明記されている。アピアランスケア(※1)をはじめ、これら3分野について市は今後どのように取り組んでいくのか。また、国立がん研究セン

公明党  
河本 光宏



**がん対策に包括的な施策展開を**

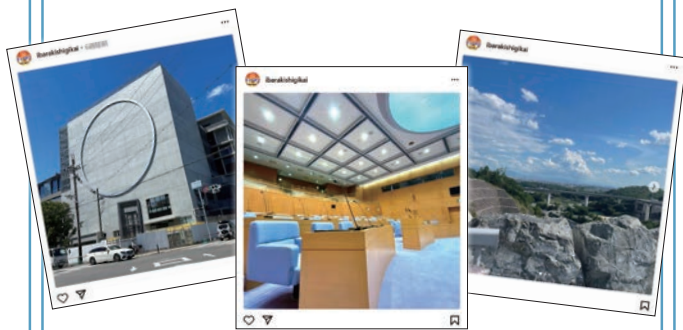
**答** 費用については、候補者募集時には、国等の補助金の活用に加え、開院後は市の既存補助金による支援を行うものとし、決定後に協議・調整するとしている。基本整備構想においても支援の考え方を記載の上、引き続き検討することとしており、今後、病院誘致を進める過程で、どのような支援が可能か検討していく。

(※1) アピアランスケア：がんやその治療に伴う、脱毛などの外見変化に起因する苦痛を軽減するためのケア。

## 茨木市議会 公式 Instagram アカウント



茨木市議会では、Instagramを開いています。  
市議会の活動をより多くの市民の皆さんにお届けしたいと思います。ぜひ、ご覧ください。




**ibarakishigikai**

茨木市議会のアカウント  
<https://www.instagram.com/ibarakishigikai/>




**答** アピアランスケアへの助成については、他市の状況等を見極めていく。予防については、健康教育を実施し、がん検診の受診率向上等に努める。医療・共生については、国・府の計画等を踏まえ、適切な情報提供を行い、患者とその家族が安心し、尊厳を持って生きられるような施策展開を検討していく。推計結果については、どのような形で記載できるか、健康医療推進分科会で検討していく。

**問** 今年度、学びの場の見直しにより、支援学級から通級に移った児童・生徒が多数いるとのことである。通級指導教員の最大指導人数は29人とのことであるが、児童・生徒一人一人にきめ細やかな対応をしていくために、教職員の充実が必要と考えるが、市の認識は。



いばらき  
未来の会  
稲葉 通宣



**問** 本市には彩都ライフサイエンスパークが整備され、今後、市内大学に理系学部の移転

「理系人財」を応援する市独自支援を



自由民主党・絆  
塚 理





**答** 通級指導教室については、令和8年度以降は、基礎定数化（※2）が完了する予定である。それまでについても、年度ごとに一定割合の基礎定数分と、それ以外は加配（※3）教員として配当される。加配教員については、必要なすべての学校に教員が配置されるよう、府に要求していく。

や新設が予定されていることであり、理系人財にとって恵まれた環境が整っていくと考える。「理系人財」を応援するまちとして、理系大学生や院生、研究所に対して市独自の支援を検討してはどうか。

**答** 大学生や院生への独自支援については、公平性などの課題はあるが、理系学部の移転・新設を契機に連携事業の取組みを進め、次代を担う若者・子どもへの育成や、イノベーション創出に向けた土壌づくりを図っていく。研究所については、国や他市の事例を参考に支援のあり方を研究していく。



上空から見た彩都ライフサイエンスパーク

（※2）基礎定数化：通級指導担当教員を安定して確保していくことを目的として、通級指導を担当する教員を、学級数に応じて自動的に決まる教職員配置数である「基礎定数」に組み入れていくこと。  
（※3）加配（定数）：学校現場の諸問題に対応するために、都道府県の申請に応じて政策的に配当される教職員の定数。



一般会計決算特別委員会での関係書類審査

# 一般会計 決算特別委員会 質疑

「令和4年度大阪府茨木市一般会計決算」の審査が付託された一般会計決算特別委員会は、青木 順子委員（公明党）を委員長に選任し、9月12日・13日・14日の3日間にわたり、関係書類の審査を行ったのち、15日に質疑を行い、委員会としての採決を行いました。

その後、9月22日の最終本会議における採決で、賛成者多数で認定しました。

公明党

岡本 竜郎

## 送迎バスターミナルの利用状況は

**問** 本市では、松ケ本町と上穂東町の2か所のバスターミナルが企業バスやスクールバスのターミナルとして利用されているとのことである。利用分担金の歳入額も大きく、敷地の規模に比してかなりの利用があるようだが、利用状況や需要、空き状況はどのようなになっているか。

**答** 企業と大学の送迎用バスにより、通勤・通学の時間帯が利用のピークとなっており、その他の時間帯は多少利用台数の減少が見られる。利用台数は増加傾向にあり、空き状況については、一時利用の対応はしているが、年間を通しての利用に関しては対応が困難な状況となっている。

校務支援システムは、名簿管理や成績処理等の校務事務を行い、そのデータを一括管理するもので、アンケート結果によると、導入前に比べて資料の作成等に負担を感じている教職員の割合が減少している。GIGAスクール運営支援センターは、タブレットのトラブル等について専用のコールセンターや有人チャットボットで保護者、児童・生徒、教職員が直接相談を行うことができ、効果の検証は行っていないが、学校からは問合せの電話が減ったという声を聞いている。

## 教職員の業務負担軽減について

**問** 小中学校における教職員は教育現場において多岐にわたる役割を果たしており、教育の質の向上のためにも、教職員の業務負担の軽減は重要な課題であると考えます。本市では、令和元年度に校務支援システムを導入したほか、令和4年度から大阪府GIGAスクール運営支援センターに参加したとのことだが、内容はどのようなものか。また、効果検証は行ったのか。

**答** 教員からは、指導員の派遣、指導者の配置によって部活動指導の負担が減り、時間外労働時間の削減につながっているとの声を聞いている。また、各中学校

本市では、中学校の部活動に部活動指導者（※1）の派遣と部活動指導員（※2）の配置を行っているが、教員の負担軽減に効果はあったのか。また、指導者や指導員の人材確保はどのようにしているのか。さらに人材の資質向上も重要だと考えるが、安全管理やハラスメントに関する研修は実施しているのか。



するもので、アンケート結果によると、導入前に比べて資料の作成等に負担を感じている教職員の割合が減少している。GIGAスクール運営支援センターは、タブレットのトラブル等について専用のコールセンターや有人チャットボットで保護者、児童・生徒、教職員が直接相談を行うことができ、効果の検証は行っていないが、学校からは問合せの電話が減ったという声を聞いている。

自由民主党・絆

永田 真樹

## 中学校の部活動支援について

**問** 本市では、中学校の部活動に部活動指導者（※1）の派遣と部活動指導員（※2）の配置を行っているが、教員の負担軽減に効果はあったのか。また、指導者や指導員の人材確保はどのようにしているのか。さらに人材の資質向上も重要だと考えるが、安全管理やハラスメントに関する研修は実施しているのか。

**答** 教員からは、指導員の派遣、指導者の配置によって部活動指導の負担が減り、時間外労働時間の削減につながっているとの声を聞いている。また、各中学校

本市では、中学校の部活動に部活動指導者（※1）の派遣と部活動指導員（※2）の配置を行っているが、教員の負担軽減に効果はあったのか。また、指導者や指導員の人材確保はどのようにしているのか。さらに人材の資質向上も重要だと考えるが、安全管理やハラスメントに関する研修は実施しているのか。

（※1）部活動指導者：部活動の充実を図ることを目的に市教委が中学校へ派遣する、専門的な技術や指導力を備えた大学生等の有償ボランティアのこと。

（※2）部活動指導員：教員の時間外勤務の縮減及び負担軽減を目的に市教委が中学校に配置する、専門的な技術や指導力を備えた会計年度任用職員のこと。



からの卒業生への連絡や、学校運営協議会において地域の方から紹介いただくなどして人材確保を行っている。資質向上については、各中学校において、管理職や顧問から部活動における安全管理やハラスメントについて指導を行っている。

いばらき未来の会

西本 睦子

高齢者の暮らしのサポートについて

**問** ひとり暮らし高齢者等日常生活支援事業及び高齢者訪問理美容サービス出張費助成について、要介護認定を受けている人数9,630人と比べ、令和4年度の利用者がそれぞれ59人、27人と少ない。利用したい人に情報が届くよう周知するとともに、利用者の声に応え、積極的に利用してもらえよう取組みが必要と考えるがどうか。

**答** 各事業については、窓口でのリーフレット配布や、市ホームページおよび広報誌への掲載のほか、サービス利用が必要と思われる方に、地域包括支援センターやケアマネジャーから案内していただいている。日常生活支援事業については、1か月当たり

の利用回数を増やして欲しいとの声もいただいているが、受託事業者が限られているため、現在は民間サービス等と組み合わせて利用していただいている。



日本共産党

大嶺 さやか

目的に沿った財源の活用を

**問** 令和4年度の都市計画税は、収入額が44.2億円に対して事業への充当率は61.1%と年々減少しているが、充当する割合は決まっているのか。都市計画税はその目的に沿って納められるものであり、都市計画に関する事業に全てを充当するような予算編成、財政運営をすべきと考えるがどうか。

**答** 令和4年度の都市計画税は、収入額が44.2億円に対して事業への充当率は61.1%と年々減少しているが、充当する割合は決まっているのか。都市計画税はその目的に沿って納められるものであり、都市計画に関する事業に全てを充当するような予算編成、財政運営をすべきと考えるがどうか。

**答** 都市計画税は、都市計画事業および土地地区画整理事業に要する経費の財源であるが、取り組みや進捗状況によって、年度により充対象事業は増減する。これまで多額の事業を行う中で活用してきており、今後も対象事業の推進に当たり、貴重な財源として市民とも共有しながら、目的税としての有効活用に努めていく。

大阪維新の会

岩本 守

子どもの読書活動推進計画の成果は

**問** 市が実施した令和4年度の子どもの読書に関するアンケートでは、前回の令和元年度と比較して、1か月に1冊も本を読まないと回答した児童・生徒の割合である不読率が中学2年生は6.1%から7.3%、小学5年生は4.8%から5.3%と上昇している。この結果について、市はどのように考えているのか。

**答** 不読率の増加は、インターネット等の利用機会が増えた影響が大きいと考えている。読書離れは全国的な傾向であり、同時期に行われた学校読書調査において、不読率の全国平均が中学

生は12.5%から18.6%、小学生は6.8%から6.4%と、中学生の不読率が大きく上昇していることに対し、本市は微増にとどまっている。また、小学生・中学生ともに全国平均を下回る不読率にとどまっており、子ども読書活動推進計画に基づく取組みの成果であると考えている。

[ 令和4年度各会計別歳入歳出決算額 ]

(単位：円)

会計区分	歳入決算額	歳出決算額	差引
一般会計	115,491,776,028	112,677,976,053	(※)2,813,799,975
特別会計			
財産区	4,988,618,993	79,846,921	4,908,772,072
国民健康保険事業	28,112,689,754	26,950,679,818	1,162,009,936
後期高齢者医療事業	4,939,038,629	4,743,123,299	195,915,330
介護保険事業	21,447,298,355	20,994,249,682	453,048,673
合計	174,979,421,759	165,445,875,773	9,533,545,986
下水道等事業会計(収益的収支)	7,093,229,265	5,971,856,601	1,121,372,664
水道事業会計(収益的収支)	5,951,053,839	5,168,417,785	782,636,054

(※)翌年度に繰り越す財源 1,830,040,253円を含む

生は12.5%から18.6%、小学生は6.8%から6.4%と、中学生の不読率が大きく上昇していることに対し、本市は微増にとどまっている。また、小学生・中学生ともに全国平均を下回る不読率にとどまっており、子ども読書活動推進計画に基づく取組みの成果であると考えている。

## 一般会計決算討論

9月22日の本会議において賛成者多数で認定した「令和4年度大阪府茨木市一般会計決算」に対する討論の要旨は、以下のとおりです。

### 賛成【自由民主党・絆】

賛成する理由は、第1に、物価高騰への手立てとして、「エール茨木プレミアム付商品券」の発行や小学校給食費の無償化など、きめ細やかな日常生活・社会活動の支援を行うとともに、長期化する新型コロナウイルス感染症への対応としてワクチン接種を円滑に進めるなど、市民が安心して暮らせるまちづくりを着実に行ったこと。

第2に、子育てしやすいまちづくり推進のため、ハード・ソフト両面で保育・教育環境の整備を進めたほか、災害に強いまちづくりのための防災力向上への取組み、高齢者、障害者福祉や地域医療施策の充実など、「次なる茨木」の実現に向けた取組みを進めたこと。

第3に、「おにクル」の整備をはじめとした市民会館跡地エリアのパーク機能の価値向上にかかる取組みや、JR茨木駅西口・阪急茨木市駅前周辺整備など2コアパーク&モールの都市構造の実現への取組みのほか、北部地域「いばきた」の活性化、南部地域における区画整理事業など市全域において、将来を見据えたまちづくりに計画的に取り組んだこと。

第4に、まちの持続的発展に向けて、効果的に市債や基金の活用を図りながらも、今後の財政負担を考慮し、臨時財政対策債等の発行抑制に努めることで、市の将来の発展までを見据えた財政健全化に取り組んだこと。

以上の理由から、本決算に賛成する。

### 反対【日本共産党】

反対する理由は、第1に、歳入が前年度より約32億円増加し、また、新型コロナウイルス感染症や物価高騰に対する対策が必要な年であったにもかかわらず、前年度比較で民生費の減額幅が最も大きく、支援制度の廃止がされたほか、新たな支援施策の実施もなく、予算規模に応じて市民の福祉を向上する観点で財政運営が行われなかったこと。

第2に、市民の福祉向上に充てられてしかるべき臨時財政対策債を十分に活用せず、必要な施策を実施しなかったほか、建設事業や長寿命化に関わる事業など、多くの市民が経年的に享受する部分については、適切な市債発行をすべきであるにもかかわらず、当初予算で予定していた発行額を減額、または起債を取りやめるなどし、議会で承認された予算項目を調整弁と捉え、議会軽視と言わざるを得ない財政運営であったこと。そのことにより、今の市民に負担を押し付け、今できるはずの事業を実施しなかったと言えること。さらに、計画的に基金が活用されたとは言えない状況であること。

第3に、10億円近い黒字がある中で、市民の声を代弁している追加施策の提案について、真摯に受け止めず、実施できるはずであったのに実施しなかったこと。

以上の理由から、本決算に反対する。

## 可決された意見書

9月定例会で可決された意見書を関係機関に送付しました。

◎学校給食費の無償化を求める意見書

◎脱炭素と自然再興に貢献するサーキュラーエコノミー（循環型経済）の推進を求める意見書

# 9月定例会議決結果

(○：賛成、×：反対、退：退席、除：除斥)

件名	大阪維新の会		公明党				自由民主党・絆				日本共産党		いばらき会		会派ない		所議		結果								
	岩本守	萩原佳	長谷川浩	円藤しづえ	岡本吉郎	大村卓司	青木順子	松本泰典	河本光宏	坂口康博	福丸孝之	塚理	永田真樹	上田光夫	朝田充	大嶺やか	畑中剛	西本睦子		稲葉通宣	安孫子浩子	山本由子	辰見直子	米川勝利	山下慶喜	桂睦子	
人事案件	茨木市公平委員会委員選任につき同意を求めることについて【松川正毅氏】	○	○	○	○	○	○	○	○	○	○	○	○	○	○	○	○	○	○	○	○	○	○	○	○	○	同意
	茨木市固定資産評価審査委員会委員選任につき同意を求めることについて【仲猛夫氏】	○	○	○	○	○	○	○	○	○	○	○	○	○	○	○	○	○	○	○	○	○	○	○	○	○	○
条例	茨木市市税条例の一部改正について	○	○	○	○	○	○	○	○	○	○	○	○	○	○	○	○	○	○	○	○	×	○	○	×	○	可決
	茨木市国民健康保険条例の一部改正について	○	○	○	○	○	○	○	○	○	○	○	○	○	○	○	○	○	○	○	○	○	○	○	○	○	可決
	茨木市立児童発達支援センター条例の一部改正について	○	○	○	○	○	○	○	○	○	○	○	○	○	○	○	○	○	○	○	○	○	○	○	○	○	可決
	茨木市特定教育・保育施設及び特定地域型保育事業の運営に関する基準を定める条例の一部改正について	○	○	○	○	○	○	○	○	○	○	○	○	○	○	○	○	○	○	○	○	○	○	○	○	○	可決
	茨木市都市公園条例等の一部改正について	○	○	○	○	○	○	○	○	○	○	○	○	○	×	×	×	○	○	○	○	○	○	○	○	○	可決
	茨木市火災予防条例の一部改正について	○	○	○	○	○	○	○	○	○	○	○	○	○	○	○	○	○	○	○	○	○	○	○	○	○	○
その他	令和4年度大阪府茨木市下水道等事業会計未処分利益剰余金の処分について	○	○	○	○	○	○	○	○	○	○	○	○	○	○	○	○	○	○	○	○	○	○	○	○	○	可決
	令和4年度大阪府茨木市水道事業会計未処分利益剰余金の処分について	○	○	○	○	○	○	○	○	○	○	○	○	○	○	○	○	○	○	○	○	○	○	○	○	○	可決
	市道路線の認定について 市道路線の変更について } [一括採決] 市道路線の廃止について }	○	○	○	○	○	○	○	○	○	○	○	○	○	○	○	○	○	○	○	○	○	○	○	○	○	可決
	工事請負契約締結について (合同庁舎内装改修工事)	○	○	○	○	○	○	○	○	○	○	○	○	○	○	○	○	○	○	○	○	○	○	○	○	○	可決
	動産取得について (現場用作業車2t洗浄車)	○	○	○	○	○	○	○	○	○	○	○	○	○	○	○	○	○	○	○	○	○	○	○	○	○	可決
補正予算	令和5年度大阪府茨木市一般会計補正予算(第3号) } [組み替え動議]	×	×	×	×	×	×	×	×	×	×	×	×	○	○	○	×	×	×	×	×	×	×	×	×	×	否決
	令和5年度大阪府茨木市一般会計補正予算(第3号) } [原案]	○	○	○	○	○	○	○	○	○	○	○	○	○	○	○	○	○	○	○	○	○	○	○	○	○	可決
決算	令和4年度大阪府茨木市一般会計決算認定について	○	○	○	○	○	○	○	○	○	○	○	○	○	×	×	×	○	○	○	×	○	○	○	○	○	認定
	令和4年度大阪府茨木市財産区特別会計決算認定について	○	○	○	○	○	○	○	○	○	○	○	○	○	○	○	○	○	○	○	○	○	○	○	○	○	認定
	令和4年度大阪府茨木市国民健康保険事業特別会計決算認定について	○	○	○	○	○	○	○	○	○	○	○	○	○	×	×	×	○	○	○	×	○	○	×	○	○	認定
	令和4年度大阪府茨木市後期高齢者医療事業特別会計決算認定について	○	○	○	○	○	○	○	○	○	○	○	○	○	○	○	○	○	○	○	○	○	○	○	○	○	認定
	令和4年度大阪府茨木市介護保険事業特別会計決算認定について	○	○	○	○	○	○	○	○	○	○	○	○	○	○	○	○	○	○	○	○	○	○	○	○	○	認定
	令和4年度大阪府茨木市下水道等事業会計決算認定について	○	○	○	○	○	○	○	○	○	○	○	○	○	○	○	○	○	○	○	○	○	○	○	○	○	認定
	令和4年度大阪府茨木市水道事業会計決算認定について	○	○	○	○	○	○	○	○	○	○	○	○	○	○	○	○	○	○	○	○	○	○	○	○	○	認定

◆議長(自由民主党・絆:下野 巖 議員)は採決に加わりません。  
 ◆9月定例会の議案内容については、市役所南館1階情報ルームに設置している資料をご覧ください。  
 なお、9月定例会市長提出案件の概要については、市議会ホームページをご覧ください。

茨木市

IBARAKI

AGRICULTURAL FESTIVAL

第47回

地元新鮮お野菜がその場で買える!

# 農業祭

11月

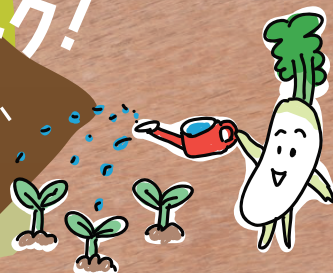
18日(土) 19日(日)

9:30▶16:00 9:30▶15:00  
(9:00 から開会式)

中央公園  
グラウンド

新鮮・おトク!

茨木産新鮮野菜、  
新米、花苗、  
加工品 etc.



木にふれる  
森を知る



木工体験、  
木製グッズの  
販売 etc.

農林産物  
品評会

19日に購入可能!

"いちばんすごい"  
が勢ぞろい



いばらき生まれの

"おいしい"が  
いっぱい!



お弁当、米粉パン、  
おもち、軽食 etc.

大人気!

ポン菓子無料配布&  
農産物が当たる福引&  
小豆島町名産品

おにケル

連携コーナー

青空ぶっくぱーく!(図書館)

間伐材の木のおもちやに  
色をぬろう! ※各日先着150人  
(子育て支援課)

各ブース先着で  
間伐材グッズプレゼント!

開館目前!おにケルって  
どんな場所?(共創推進課)

and more!

環境フェア(詳細は28ページ参照)も同日開催!!

問合せ 農林課 ☎ 620・1622

