



次なる
茨木へ。
茨木には、次がある。

| 広 | 報 |

いばらき

Ibaraki  Monthly

市議会だより合併号

令和4年
2
2022年



わたしの
すてき時間

Pick Up

- 02 新型コロナワクチン情報
- 10 所得税の確定申告等
- 30 食育ひろば
- 36 輝く地元アスリート
- 42 新施設&広場 愛称の投票



防災スローガン
防災準備、マスクの用意も大丈夫？

新型コロナワクチン追加（3回目）接種等に関するお知らせ（1月17日時点）

市コールセンター

電話 0120・695・890 午前9時～午後5時（土・日曜日、祝日も実施）
FAX 072・655・2760（聴覚や発語に障害のある方のみ）



詳細はこちら

国の方針に基づき、新型コロナワクチン追加（3回目）接種を実施しています。接種は強制ではありませんが、特に高齢者、基礎疾患を有する等の重症化リスクが高い方等の追加（3回目）接種が推奨されています。詳細は接種券に同封している新型コロナワクチン追加（3回目）接種のお知らせや市ホームページをご覧ください。また、1・2回目接種も引き続き実施していますので、接種を希望する方は市コールセンターまたは市予約システムから予約してください。なお、ワクチン接種の有無に関わらず、引き続き、感染予防の徹底をお願いします。

前回の掲載内容から大幅な変更等があります。ご注意ください。

対象者※1	<p>【①接種間隔を6か月以上とする方※2】 医療従事者、高齢者施設の入所者・従事者、通所サービス事業所の利用者・従事者、病院または有床診療所の入院患者</p> <p>【②接種間隔を7か月以上とする方※2・3】 ①以外の65歳以上</p> <p>【③接種間隔を8か月以上とする方※3】 ①②以外の対象者</p>
使用ワクチン	1・2回目接種時の使用ワクチンに関わらず、ファイザー社、モデルナ社のいずれか※4
接種場所	<p>・市の集団接種：保健医療センター（春日三丁目13-5、2月中旬以降モデルナ社ワクチンを使用） 茨木東阪急ビル（双葉町10-1、原則モデルナ社ワクチンを使用）</p> <p>・各医療機関等：接種協力医療機関一覧を接種券送付時に同封（2月中は原則ファイザー社ワクチンを使用）</p> <p>・訪問接種：在宅療養中で寝たきりの状態の方等を対象に、自宅でのワクチン接種が可能になる訪問接種を実施する予定です（原則モデルナ社ワクチンを使用）。詳細は市ホームページをご覧ください</p>
3回目接種の接種券等の発送時期	<p>【2回目接種が昨年7月中旬の方】 1月下旬発送予定</p> <p>【2回目接種が昨年7月下旬の方】 2月上旬発送予定</p> <p>【2回目接種が昨年8月上旬の方】 2月中旬発送予定</p> <p>【2回目接種が昨年8月中旬の方】 2月下旬発送予定</p>

※1 3回目接種日時点で18歳以上、※2 市から送付する「新型コロナウイルスワクチン接種のご案内」の右上には2回目接種から8か月以上経過する日を記載していますが、前倒しの対象者は上表の区分に応じて読み替えてください。※3 国の方針により前倒しする可能性があります。※4 ワクチンの供給状況により、ファイザー社ワクチンを用意できない場合にモデルナ社ワクチンを使用するなど、医療機関や接種会場、接種時期で取り扱うワクチンの種類を変更する可能性があります。

追加（3回目）接種予約方法

1・2回目接種を受けた場所

- かかりつけ医療機関
- 国・府等の大規模接種
- 職域接種（企業・大学等）
- 医療従事者接種

追加（3回目）接種を受ける場所

原則、1・2回目の同じ接種機関・場所にご相談ください。

1・2回目接種を受けた場所で追加接種を受けられない

- 市が実施する集団接種
- かかりつけ医以外の各医療機関等

市コールセンターまたは市予約システム（右図読み取り）から、市の集団接種や、各医療機関（※）での個別接種を予約してください。

※問い合わせの際は、診療の妨げにならないようご配慮ください。



接種後の副反応

いずれのワクチンも、接種部位の痛み、疲労、頭痛、筋肉痛、悪寒、関節痛等、症状は類似しています。症状は翌日に出ることが多く、モデルナ社のワクチンでは接種後1週間程度経ってから接種部位の痛みや腫れ等が出ることがありますが、大部分は数日以内に回復しています。副反応は年齢が若いほど、また女性に多く発生する傾向があり、1回目に比べて2回目の接種後に、発熱、倦怠感等の全身反応が多く発生しています。10代・20代の男性では、ファイザー社ワクチンよりモデルナ社ワクチンの方が、心筋炎・心膜炎が疑われた報告の頻度が高い傾向がみられました。また、追加（3回目）接種について、副反応は2回目の接種後とほぼ同様な症状ですが、特にリンパ節等の腫れは、2回目より3回目の方が多く見られます。なお、接種回数を問わず、まれにアナフィラキシー（重いアレルギー反応）が見られますが、すぐに対応できるよう接種会場や医療機関では医薬品等の準備を整えています。**【相談窓口】** 府コールセンター ☎ 0570・012・336 または ☎ 06・6635・2047、FAX 06・6641・0072（聴覚障害のある方のみ）、受付時間：24時間365日

アナフィラキシーとして評価された件数と死亡例について

厚生労働省が公表している12月5日現在での、アナフィラキシーとして評価された件数と死亡例は下表のとおりです。死亡例とアナフィラキシーの報告に関して、現時点でワクチンの接種体制に影響を与える重大な懸念は認められないとされています。

	専門家がアナフィラキシーとして評価した件数 ()の数字は報告数	死亡との因果関係があると結論づけられた件数 ()の数字は報告数
ファイザー社 (165,682,882 回接種)	593 件 (3,082 件)	0 件 (1,343 件)
モデルナ社 (32,021,483 回接種)	51 件 (515 件)	0 件 (59 件)
アストラゼネカ社 (112,300 回接種)	0 件 (5 件)	報告なし

相談窓口

相談内容	問合せ先	電話番号等
集団接種の予約、 接種券（クーポン券）の 発行等に関する事	市コールセンター	☎ 0120・695・890（毎日、午前9時～午後5時） FAX 072・655・2760（聴覚や発語に障害のある方のみ）
	市新型コロナワクチン専門窓口	〒567-0888 駅前四丁目7-55、福祉文化会館101 （平日・日曜日、午前8時45分～午後5時45分）
副反応等、医療に関する事	府コールセンター	☎ 0570・012・336（24時間受付） ☎ 06・6635・2047
コロナワクチン施策の 在り方等に関する事	厚生労働省新型コロナ ワクチンコールセンター	☎ 0120・761・770 （毎日、午前9時～午後9時）
ファイザー社製ワクチンに 関する事	ファイザー新型コロナ ウイルスワクチン専用ダイヤル	☎ 0120・146・744 （平日・土曜日、午前9時～午後8時）
モデルナ社製ワクチンに 関する事	武田薬品工業(株)くすり相談室 COVID-19 ワクチンモデルナ専用ダイヤル	☎ 0120・793・056 （平日、午前9時～午後5時30分）
アストラゼネカ社製ワクチン に関する事	アストラゼネカ新型コロナウィルス ワクチン専用ダイヤル	☎ 0120・119・703 （原則平日、午前9時～午後5時30分）

よくあるご質問

Q

なぜ、追加（3回目）接種が必要なのですか？

A

日本で接種が進められているワクチンは、高い発症予防効果等がある一方、感染予防効果や、高齢者においては重症化予防効果が、時間の経過に伴い、徐々に低下します。このため、初回（1・2回目）接種を完了した対象者に追加接種の機会を提供することが望ましいとされています。

Q

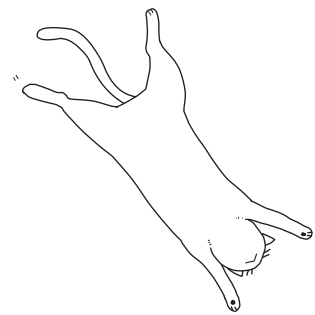
初回（1・2回目）接種とは異なるワクチンを使用しても大丈夫ですか？

A

追加接種に使用するワクチンは、初回接種に用いたワクチンの種類に関わらず、ファイザー社ワクチンとモデルナ社ワクチンのいずれかを使用することが可能であるとされています。

特集

ゆったり過ごして 心を軽やかに。



勉強、仕事、家事、育児……あわただしい毎日でも、心のゆとりは持っていたいもの。
日々の暮らしに、自分の心身をいたわる、やさしい時間の使い方を取り入れてみませんか。

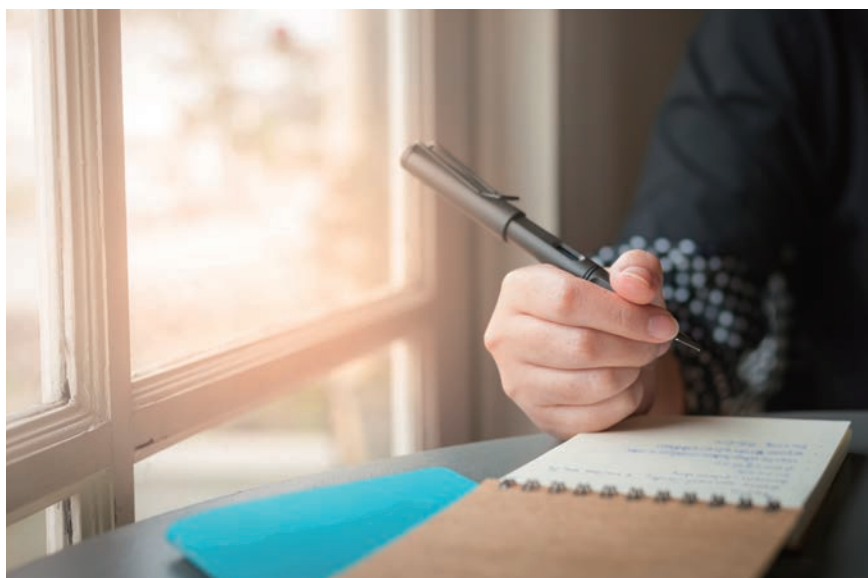
問合先 中央図書館 ☎627-4129



PEACEFUL TIME

朝活書写

こちよい朝、お気に入りのフレーズを一つひとついねいに書き写す。漢字やひらがなのバランスって案外難しい。美しく書けた日は、なんだか一日がうまくいく気がする。



PEACEFUL TIME

ランチ

忙しい日は、食事をおろそかにしてしまいがち。今日はスマホをオフにして、ひとくちずつ、味わってみよう。一つひとつの素材の滋味がじんわり身に染みる。



『毎日のランチのヒント』

『このレシピリビ確定です』
ジョーさん。著
(サンマーク出版)





3
PEACEFUL TIME

ブレイクタイム

飲み物とスイーツでほっとひと息。色、香り、味を楽しみながら友人とおしゃべりすれば、悩んでいたこともリセットされて、気持ちが軽やかに。



4
PEACEFUL TIME

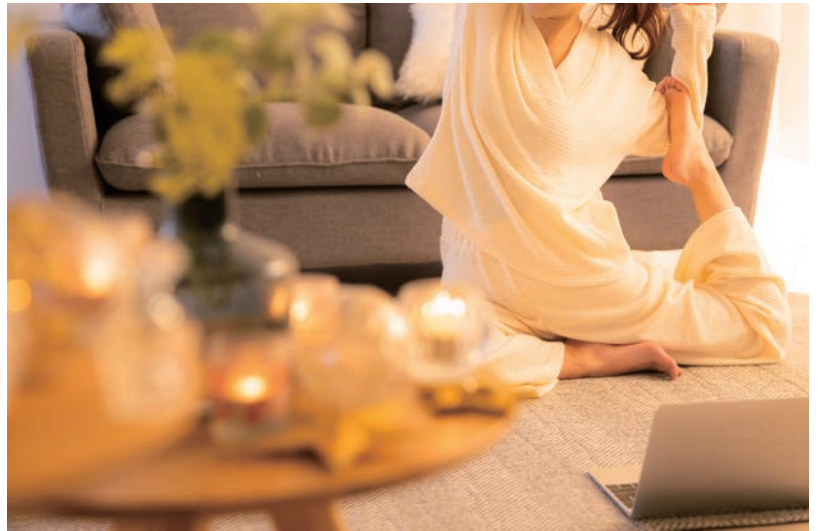
ヨガ

身体をほぐせば心もほぐれる。仕事や家事が落ち着いたら、動画を見ながらヨガ。呼吸と、身体が伸びる感覚に意識を集中させて、心を休める。



ヨガにチャレンジするなら

『ネガティブ感情1分流し 脱カヨガ』
谷戸康洋 著 (学研プラス)



5
PEACEFUL TIME

読書

お気に入りの香りを楽しみながら、今日の気分にあわせて本をセレクト。寝る前のひととき、静かな部屋で物語の世界にトリップしてみる。



今日はゆったり、 読書する？

本と過ごすひとときも
やさしい時間の
使い方のひとつ。
おうちでも、外出先でも
心豊かな時間をつくりたい。
だったらぜひ、
「読書」を楽しんでみては。
すてきな本との出会いは
ちょっとした時間でも
物語の世界に連れ出して
心を解き放ってくれるはず。

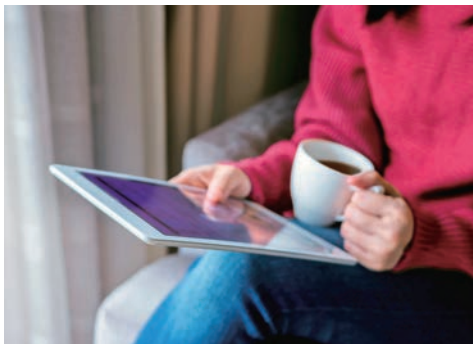


生活を彩ってくれる 日々の読書

本の世界に入り込めば、ストレスも吹き飛んで、満ち足りた気分になれる。そんな読書の魅力は、すてきな本に出会った経験がある人ならよく知っているはず。「こんな考え方もあるんだ」「こんなことあるの!」など、新たな発見があったり、人の気持ちを理解するきっかけになったり。さらにはボキャブラリーが増え、自分の気持ちを表現するヒントが見つかることも。本から受ける刺激は、わたしたちの毎日の生活に彩りを与えてくれます。

でも、なかなか忙しくて本を読む時間がつくれな……。そんな人も、大丈夫。まとまった時間がなくても移動時間やランチタイム、眠る前など、すきま時間でも十分、本に親しめます。

さあ、まずは書店や図書館で気になった本を手にとってみることから始めてみてはいかが？



電子書籍なら、「読みたい」と思ったときに、いつでも気分
に合った本を探して楽しめる



茨木は図書館の蔵書が充実。本を探すならぜひ活用したい

電子書籍を活用すれば 出先でも手軽に読書

外出時のすきま時間で読書
をしたいけど、本を持ち歩くと
荷物になってしまふ……。持っ
てきた本が、その日の気分と
違っていた……。そんな経験が
ある人は、スマホやタブレット
などで読める「電子書籍」がお
すすめです。

読み上げ機能があれば、聞き
流しも可能。音楽を聴くように、
耳で読書を楽しめます。



本を読み終えたら 自分の心と向き合って

じっくり読書を楽しんだら、
お気に入りのノートや手帳に
読書記録をつけてみて。タイト
ルや著者名、出版社名などの基
本情報に加え、読もうと思った
きっかけや心に響いたフレーズ、
感想などをまとめます。

書くのは苦手だという人
は読書記録アプリもおすすめ。
心の動きと向き合うことで、
自分の意外な一面を知ることが
できるかもしれません。



心に留まった本は、記録に残したい

読書記録アプリなら
読破した本が一覧に
できるなど達成感も





本のプロがセレクト!

あなたに読んで欲しい、おすすめ本

明るい気持ちになりたいとき、疲れたとき、行き詰まったとき。

日々の生活のそばに置いておきたい、おすすめの本を、本好きの図書館司書をご紹介します!



ハラハラする
展開を絵本で
楽しみたいときに

『ちがうねん』
ジョン・クラッセン 著
長谷川義史 訳(クレヨンハウス)

この絵本は、ジョン・クラッセンの「ぼうし」シリーズの一つ。関西弁で翻訳されて登場する動物に愛着がわきます。ゆっくり読書をする時間がない忙しい方には、絵本もおすすめです。



中条
白坂千里
図書館



なにかに
ドキドキ、ワクワク
したいときに

『ことばにできない宇宙のふしぎ』
エラ・フランシス・サンダース 著
前田まゆみ 訳(創元社)

大きな謎や不思議が私たちの身近にあることを教えてくれる本。月はなぜそこにあるのか? 時間とは何か? など、かわいイラストを交えた解説で、気になるところからパラパラ読み始められます。



中央
上田希
図書館



茨木ゆかりの
作家作品を
じっくり読んで
みたいときに

『蜚川・泥の河』
宮本輝 著
(新潮社)

茨木にゆかりがある作家・宮本輝の代表作。『蜚川』は芥川賞を、『泥の河』は太宰治賞を受賞しています。別の作品になりますが、『青が散る』は追手門学院大学が舞台とされています。



中央
川嶋智子
図書館



やさしく、
ほっこりした
気分になりたい
ときに

『トリツカレ男』
いしいしんじ 著
(新潮社)

なにかに夢中になると一筋にのめり込んでしまう主人公が、寒い国からやってきた無口な女の子に恋をする、心が温くなる物語。短い物語なので、読書が苦手な方も無理なく読めますよ。



中央
大國すみれ
図書館





レファレンスサービス

「この本を探してほしい」「調べたいことがあるけど、調べ方がわからない……」など、調べものの手伝いをしてもらえるサービス。心を軽やかにする本についても、ぜひお尋ねを。「初心者におすすめのヨガの本は?」「季節の料理本は?」なんて、ちょっとした質問もOKです。



いばらき市電子図書館 (電子書籍貸出サービス)

茨木の図書館では電子書籍も取り扱い、若者向けの書籍やビジネス書などが充実しています。インターネットに接続できれば、その場で本を借りられ、期限がきたら自動的に返却されるしくみ。手軽に利用できます。

※サービス利用のためには市立図書館の利用登録が必要です



フライヤーサービス

1冊10分程度で読めるビジネス書の要約サービス「フライヤー(flier)」を、大阪府内の公立図書館では唯一、茨木の中央図書館が導入。自分の端末から中央図書館のWi-Fiに接続すれば、館内で要約全文が読めます!

※中央図書館のWi-Fiからアクセスした場合のみ、要約全文を読むことができます



図書館にはこんな便利なサービスが!



茨木市立図書館は
市内に5館、8分室あります。
詳細はこちら!



※利用登録済みの方は、サイトより本の事前予約も可能です



モヤモヤを明るく
笑い飛ばしたい
ときに

『もうぬげない』
ヨシタケシンスケ 著
(ブロンズ新社)

表紙を見ただけで、じわじわ笑いが込み上げてきませんか?服がぬげなくたって、なんとかなる。ユーモアたっぷりの絵本なので、大人から子どもまで読んでほしい作品です。



庄栄図書館
広沢由美子



ファンタジーに
どっぷり
浸かりたい
ときに

『デルフィニア戦記』シリーズ
※画像は「第1部 放浪の戦士1」
茅田砂胡 著(中央公論新社)

デルフィニアという国の人々を描く長編異世界ファンタジー。美少女が命を狙われて流浪する男を助けるところから物語は始まります。1巻がおもしろかったなら、続きはあつという間に読めるはず。



水尾図書館
宮井君江



なかなか本が決まらない日は、
図書館司書に相談してみてください



所得税の確定申告 市・府民税の申告

昨年分の所得について、所得税の確定申告の受付を2月16日から3月15日まで、市・府民税の申告の受付を2月8日から3月15日まで行います。期限内に必ず申告してください。



所得税の確定申告

問 茨木税務署 ☎ 623・1131

所得税の申告が必要な人

給与の収入金額が2千万円を超える人、給与を1か所から受け、給与所得や退職所得以外の合計所得金額が20万円を超える人、給与を2か所以上から受け、年末調整しなかった給与収入金額と給与所得や退職所得以外の合計所得金額が20万円を超える人、公的年金収入額が40万円を超える人等（詳細は左ページ参照）。

ふるさと納税ワンストップ特例制度と確定申告は併用できません

所得税の確定申告をする、同制度は利用できませんので、ご注意ください。
問 市民税課 ☎ 620・1614

確定申告で税金が戻ってくる人

次のいずれかに当てはまる人は、確定申告をすると、源泉徴収された税金が還付される場合があります。▼災害や盗難、横領で住宅や家財等の資産に損害を受けた人、▼病气やけが等で多額の医療費を支払った人、▼住宅ローン等でマイホームの新築・購入・増改築等をした人

確定申告書にマイナンバーの記載を

確定申告書にはマイナンバーの記載と申告者の本人確認書類の提示または写しの提出が必要です。問 マイナンバー総合フリーダイヤル ☎ 0120・95・0178

申告の受付・相談等日程

内 容	とき(土・日曜日、祝日除く)	ところ
所得税の確定申告 ※1	2/1(火)~15(火)	9:30~15:00 (15日は14:00まで) 高槻市総合センター 1階展示ホール
	2/16(水)~3/15(火) ※2	9:00~16:00 茨木税務署
市・府民税の申告	2/8(火)~3/15(火)	9:00~16:00 市役所南館 10階大会議室

注意事項

- ◎初日は特に混雑します。
- ◎期間中は公共交通機関をご利用ください。
- ◎土地・建物・株式等を売却した所得、山林所得、贈与税や相続税に関する相談は茨木税務署へ。
- ◎自宅等で作成済みの還付申告書は2/15以前でも茨木税務署へ提出できます。
- ※1 入場整理券を配布。筆記用具・計算機等を持参してください。
- ※2 2/20・27は実施。

茨木税務署からのお知らせ

確定申告関係諸用紙の入手方法

3月3日まで、確定申告コールセンター（茨木税務署に電話をし、音声案内後に0を押す）から請求できます（市民税課に設置、国税庁HPからダウンロード可）。

国外財産調査、 財産債務調査の提出を

昨年12月31日時点で5千万円を超える国外財産を有する人は、国外財産調査を3月15日までに提出してください。また、確定申告が必要な人で、昨年分の所得金額が2千万円を超え、昨年12月31日時点で3億円以上の財産または1億円以上の有価証券等を有する人は、財産債務調査を3月15日までに提出してください。詳細は国税庁HP参照。

医療費控除には明細書が必要

医療費控除には医療費控除の明細書の添付が必要です。医療費の領収書は提出不要ですが、領収書は自宅で5年間保存してください。また、健康保険組合等が発行する医療費のお知らせ等の医療費通知を添付すると、明細書の記入を省略できます。詳細は国税庁HP参照。

各施設の休館日等は市HP等でご確認ください。

問 問合先、✉ メールアドレス、HP ホームページ、**保** 一時保育あり（原則有料、詳細は事前にお問い合わせを）



掲載しているイベントや行事等は変更・中止等の可能性があります。開催の有無等は市HPまたは●・■でご確認ください。また、参加の際は検温やマスクの着用をお願いする場合があります。ご理解とご協力をお願いします。

市・府民税の申告 問 市民税課 ☎ 620・1614

確定申告をすれば市・府民税の申告は必要ありません。確定申告をしておらず、次のいずれかに該当する人は申告が必要です。

給与所得があり申告が必要な人

勤務先から市に給与支払報告書が出されていない人、給与を2か所以上から受けた人、給与以外に所得があった人、医療費等の控除を受けようとする人等。

給与所得がなく申告が必要な人

公的年金を受給している人（左記参照）。

なお、昨年中に収入が無かった人、給与収入のみで100万円以下の人、失業保険・遺族年金・障害年金のみ受給の人は申告の義務はありませんが、国民健康保険料の算定や年金等の給付手続き等に必要なのは申告してください。

申告がないと、所得証明書（非課税証明書）が発行できない場合があります。市・府民税申告書が必要な人には送付しますので、ご連絡ください。

公的年金（遺族年金、障害年金除く）を受給している人

昨年中の公的年金収入のみの金額（複数の場合は合計額）が
65歳以上（1月1日時点）：155万円以上
65歳未満（1月1日時点）：105万円以上

はい いいえ いいえ

源泉徴収税額が0円（下図B）

確定申告をすることで、所得税の還付が受けられる場合があります。

市・府民税の申告、確定申告は不要

公的年金収入金額が400万円以下で（下図A）、その他の所得金額が20万円以下

確定申告をしてください

はい

1

年金から天引きされている社会保険料のほかに支払った保険料（国民健康保険料等）がある（下図B）

2

年金の源泉徴収票に記載された扶養控除、障害者控除、寡婦控除に変更がある（左図C）

公的年金等の源泉徴収票

3

生命保険料、地震保険料、医療費、寄附金等を控除額に反映させたい

1～3のいずれかに当てはまる

源泉徴収税額が0円（上図A）

はい

市・府民税の申告をしてください

1～3のいずれにも当てはまらない

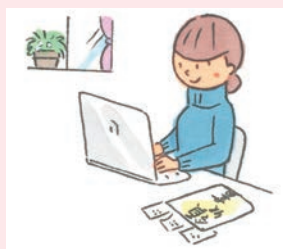
市・府民税の申告は不要

いいえ

確定申告をすることで、所得税の還付が受けられる場合があります。

市・府民税申告書を自宅のパソコンで作成できます

税額シミュレーションシステムを利用すると、税額の試算、市・府民税申告書の作成が自宅のパソコンでできます。作成した申告書は、印刷して郵送で提出できます。詳細は市HP参照。



納期限・振替納税、振替日

① 所得税および復興特別所得税、贈与税の納期限は3月15日、② 消費税および地方消費税（個人事業者）の納期限は3月31日です。なお、納税は銀行等の預金口座から引き落としでできる振替納税が便利です。振替納税利用者の振替日は① 4月21日・② 26日です。

復興特別所得税の記載漏れにご注意を

確定申告書の復興特別所得税額の記載漏れがないようご注意ください。記載は還付申告も含め、申告する全員が必要です。

二 そのほかのお知らせ

申告書の作成は自宅です

申告会場は大変混雑します。国税庁HPの確定申告書等作成コーナー等で申告書等を自宅で作成し、インターネットで送信するか、郵送等で提出してください。

また、スマホやタブレット端末から申告書を作成し、**iPhone**で電子申告することも可能です（IDとパスワードの事前取得要）。**☎ 0570・015901**

定員・申込などの記載がない場合は事前申込不要または当日直接会場へ。費用の記載がない場合は参加無料。

記号の見方：●とき、●ところ、●対象、●定員、●内容、●費用・報酬など、●持ち物、●備考、●申込

2 麻しん・風しん混合第2期の予防接種はお済みですか？

麻しん（はしか）は感染力が極めて強く、重症化する場合があります。麻しんには特別な治療法がなく、予防接種が最も効果のある方法とされています。風しんの感染力は、麻しんほど強くはありませんが、大人になってからかかると重症になる場合があります。また、妊婦が妊娠初期にかかると、生まれてくる赤ちゃんの目や耳、心臓に障害が起きることがあります。

4月に小学校に入学する子どもは、麻しん・風しん混合第2期の対象です。将来、進学や就職等で予防接種歴の提出を求められる場合がありますので、まだの場合はすぐに接種を受けましょう。

時 3月31日(木)まで、**所** 予防接種委託医、**対** 平成27年4月2日～28年4月1日生まれ、**備** 期間を過ぎると費用要(1万円程度)、**問** 子育て健康センター ☎ 621・5901

3 できるかな？できないかな？新施設と里山をむすぶ植樹プロジェクト

時 3月6日(日)、午前10時～正午、**所** 里山センター、**対** 市内在住の小学生以下（保護者同伴）、**定** 先着10組、**内** プランターペットボトルに入れて持ち帰った市内山間部の土に、来年秋（予定）の新施設開館時期まで自宅で継続的に水やり等を行って世話をし、発芽した植物を市民会館跡地エリア新施設前の芝生広場に植える、**持** 空の2ℓペットボトル2～3本、**申** 2月28日までに、右図読み取りから申込または、電話・メール（参加者氏名、同伴者含む人数、代表者の電話番号・メールアドレスを記入）で、市民会館跡地活用推進課 ☎ 655・2757、✉ atochi@city.ibaraki.lg.jp



4 JR茨木駅西口周辺まちづくりワークショップ

時 2月12日(土)、午前10時～正午、**所** 市役所南館8階中会議室、**内** JR茨木駅西口周辺の再整備に向けて、まちの魅力・にぎわい・憩い等を考える、**備** 詳細は右図読み取り参照、**申** 2月10日までに、市HPから申込または、電話・ファックス・メール（氏名・年齢・連絡先を記入）で、市街地新生課 ☎ 620・1821、☎ 620・1730、✉ shigaichi@city.ibaraki.lg.jp



5 イオンモール茨木矯正展

犯罪と非行の防止や、過ちを犯した人の立ち直りを支えるための「社会を明るくする運動」の一環として、矯正展を開催します。

時 2月26日(土)・27日(日)、①午前10時～午後7時・②午前11時～午後4時、**所** イオンモール茨木ジョイプラザ、**内** ①刑務所作業製品（タンス、テーブル、枕カバー、エプロン、革靴、ベルト、バッグ、石けん、折り紙、おもちゃ等）の展示・販売、②間違い探しコーナー、**備** 売上げの一部は、犯罪被害者支援団体の活動に役立てられます。**問** 地域福祉課 ☎ 620・1634



展示・販売品の一例

各施設の休館日等は市HP等でご確認ください。

問 問合先、✉ メールアドレス、HP ホームページ、**保** 一時保育あり（原則有料、詳細は事前にお問い合わせを）

福祉・人権

市地域福祉推進分科会を開催

時 2月18日(金)、午後2時から、**所**障害福祉センター大会議室、**定**先着5人(当日空きがあれば傍聴可)、**申**2月1日、午前9時から、電話またはファックス(氏名・電話番号を記入)で、地域福祉課 ☎ 620・1634、**内** 621・1660

障害者差別解消支援協議会を開催

時 2月17日(木)、午後2時から、**所**福祉文化会館、**定**先着5人、**申**電話またはファックス(住所・氏名・電話番号を記入)で、福祉総合相談課 ☎ 655・2758、**内** 620・1720

市高齢者施策推進分科会を開催

時 2月24日(木)、午後2時から、**所**福祉文化会館303、**定**先着5人(当日空きがあれば傍聴可)、**申**2月1日、午前9時から、電話またはファックス・メール(氏名・電話番号を記入)で、長寿介護課 ☎ 620・1639、**内** 622・5650、**内** kaigohoken@city.ibaraki.jp

地域包括支援センター

運営協議会の開催

時 2月16日(水)、午後2時から、**所**市役所南館8階中会議室、**定**先着10人(当日空きがあれば傍聴可)、**申**電話また

はファックス(住所・氏名・電話番号を記入)で、福祉総合相談課 ☎ 655・2758、**内** 620・1720

地域包括支援センター 運営協議会委員を募集

時 4月1日(金)から1年間、**対**市内在住で、4月1日現在、介護保険または介護予防サービスの利用者(国または地方公共団体の議員・職員除く)、**定**1人(補欠1人、**内**同センターの運営や、地域密着型サービスの指定等に関する協議等、**対**日額9千円、**備**詳細は市HP参照、**申**2月28日(必着)までに、小論文と本人確認書類(写)(住所・氏名・生年月日・電話番号を記入)を、郵送または直接、〒567-8505 福祉総合相談課 ☎ 655・2758

介護保険利用による住宅改修・福祉用具の購入

要介護認定等を受けている人は、住宅改修や福祉用具の購入にかかる費用の一部が支給されます。住宅改修は事前に申請が必要です。必ず改修前にご相談ください。なお、市が特定の事業者を紹介することはありません。不審なことがあればケアマネジャーや市にご連絡ください。

【住宅改修】**対**手すりの取付け、段差

解消、滑り防止等のための床材の変更、扉の取替え、洋式便器等への取替え等、**対**対象額の7〜9割(上限20万円)、

備障害者を対象に介護保険外の住宅改修等助成も行っていきます。詳細は障害福祉課 ☎ 620・1636にお問い合わせください。**【福祉用具購入】**対**腰掛便座、自動排泄処理装置の交換可能部品、入浴補助用具、簡易浴槽、移動用リフトの吊り具の部分、**対**対象額の7〜9割(年度上限10万円)、**内**長寿介護課 ☎ 620・1639**

福祉なんでも相談会

時 2月5日(土)、午後2時〜4時、**所**アプルプラザ茨木3階エスカレーター横、**内**コミュニケーションソーシャルワーカーと地域包括支援センターによる困りごと相談、**内**(社福)慶徳会常清の里CS ☎ 646・5601

歳末たすけあいに約670万円の善意

昨年末に実施した「歳末たすけあい運動」に、67万7705円(昨年12月28日現在)の善意が寄せられました。これらは、児童福祉施設等への支援や、地区の歳末福祉活動への助成金等として配分します。ご協力ありがとうございました。**内**市社会福祉協議会 ☎ 627・0033

市社会福祉協議会賛助会員を募集

同協議会の活動は地域の皆さんの力で支えられており、その会費は地区福祉委員会活動や社協事業に活用しています。地域の福祉をより良くし、安心

「いばらきほっとナビ」 高齢者のための地域情報検索機能のご利用を

いばらきほっとナビ(下図読み取り)では、医療・介護・障害福祉サービスの事業所検索に加えて、地域の集まりや趣味活動、暮らしの便利情報等を探すことができます。ぜひご利用ください。**内**地域福祉課 ☎ 620・1634



新型コロナウイルス感染症に係る介護保険料の減免

新型コロナウイルスに感染、または感染症の影響により生計を維持する人の収入が減少した被保険者は、介護保険料を減免できる場合があります。**内**申請はお問い合わせください。**内**長寿介

して暮らせるまちづくりを進めていきますので、ご協力をお願いします。**対**各10個人会員1500円、特別会員11千円、法人会員115千円、**備**詳細は同協議会HP参照、**内**同協議会 ☎ 627・0033



イベントや行事等は変更・中止等の可能性があります。開催の有無等は市・各主催団体 HP または **問**・**申** でご確認ください。また、参加の際は検温やマスクの着用をお願いする場合があります。ご理解とご協力をお願いします。

課 620・1639

ユースプラザのご利用を

同プラザは、中学生からおおむね39歳の若者が、落ち着いてほっと一息つくことができる場所で、保護者向けセミナー、交流会、相談も実施しています。詳細は市HPをご覧ください。

時 午前9時～午後9時、**所** 同 **問** 628・6993、いばらきLOBBY（豊川のち・愛・ゆめセンター分館内、月・火・日曜日休み）**申** 628・6993、いばらきLOBBY（豊川のち・愛・ゆめセンター分館内、月・火・日曜日休み）**問** 080・9607・5051、プラザ・あい（府宮茨木安威住宅B15103・B122棟集会所、月・水・日曜日休み）**申** 655・1821、ベンポスタ・ぱいちスペース（沢良宜いのち・愛・ゆめセンター分館内、火・木・日曜日休み）**申** 655・3761、エント（ローズW.A.M. 上中条青少年センター内、月・火・土曜日休み）**申** 080・1521・4624

男女共同参画推進審議会を開催

時 2月14日(月)、午前10時～正午、**所** 市役所本館6階第1会議室、**定** 先着5人（当日空きがあれば傍聴可）、**備** 一時保育は2月7日、正午までに要申込、**申** 右下図読み取りから申込または、電話・ファックス（氏名・電話番号を記入）で、人権・男女共生課 **問** 620・1640、**申** 620・1725



健康保険・年金

国民健康保険・国民年金の加入 脱退手続き専門コールセンター

手続き内容の不明な点を、オペレーターが案内します。ぜひご利用ください。

時 平日、午前8時45分～午後5時15分、**問** 同コールセンター **問** 620・6176

高額医療・高額介護合算制度のご利用を

世帯で1年間（8月～翌年7月末）

高額医療・高額介護合算制度における自己負担限度額

課税区分	所得区分	後期高齢者医療制度における負担割合	自己負担限度額（年額） 医療保険＋介護保険
課税世帯	課税所得 690万円以上	3割	212万円
	課税所得 380万円以上		141万円
	課税所得 145万円以上		67万円
非課税世帯	一般 (課税所得145万円未満)	1割	56万円
	低所得Ⅱ		31万円
	低所得Ⅰ		19万円 (複数世帯の介護保険の自己負担限度額は31万円)

に支払った医療・介護保険の自己負担額が限度額（左上表）を超えた場合、申請により超えた額が支給されます。対象者には府後期高齢者医療広域連合から通知を送付しています。

なお、医療費用と介護サービス費用のいずれかが0円、または支給額が500円以下の場合には対象外です。令和2年8月から昨年7月末までの、他都道府県からの転入者は、対象外でも申請により支給されることがあります。**問** 同連合給付課 **問** 06・4790・20031

予約年金相談のご利用を

年金記録や受給に関する相談は、吹田年金事務所相談員による出張年金相談をご利用ください。

時 2月8日(火)、午前10時～午後1時・4時、1人15分間、**所** 保険年金課、**定** 先着15人、**内** 国民年金、厚生年金等、**持** 年金手帳、基礎年金番号通知書、厚生年金被保険者証、年金証書、身分証（顔写真付き以外は2点必要）、職歴メモ等（本人以外の場合は指定様式の委任状）、**申** 2月1日、午前9時から、電話で同課（年金）**問** 620・1632

障害年金予約相談のご利用を

社会保険労務士による障害基礎年金専門の予約相談を実施しています。窓口での待ち時間なく相談できますので、ぜひご利用ください。

夜間・休日窓口を開設 ～国民健康保険料、市税・清掃手数料～

国民健康保険料、市税・清掃手数料を納めていない人は、至急、最寄りの金融機関で納めてください。また、平日に銀行へ行くことができない人や納付相談のある人のために、夜間・休日窓口を開設しますので、ご利用ください。なお、新型コロナウイルス感染症の影響により、納付が困難な人は猶予制度があります。

時 【夜間】2月14日(月)・28日(月)、午後8時まで、【休日】27日(日)、午前9時～午後5時、**所** ①国民健康保険料＝市役所本館1階7番窓口、②市税・清掃手数料＝市役所本館2階13番窓口、**備** 夜間と休日は、本館東玄関横の地下通用口から入り、守衛室に声をかけてください。**問** ①保険年金課（徴収）**問** 620・1631、②収納課**問** 620・1616



本館東玄関横

各施設の休館日等は市HP等でご確認ください。

問 問合先、**申** メールアドレス、HP ホームページ、**保** 一時保育あり（原則有料、詳細は事前にお問い合わせを）

時 2月7日(月)・16日(水)・25日(金)、午前9時30分～午後0時20分・午後1時30分～4時20分、**所** 保険年金課、**定** 各日先着6人、**内** 障害基礎年金受給手続に関する相談(障害厚生年金除く)、**持** 年金手帳、基礎年金番号通知書、厚生年金被保険者証、年金証書、医療機関受診等に関するメモ等(本人以外の場合)は委任状)、**申** 同課(年金) ☎620・1632



国民年金第1号被保険者の産前産後期間保険料免除制度

対象期間の国民年金保険料は全額納付したものと扱われますので、ほかの免除制度を利用中の人や保険料を納付済の人も手続きしてください。
時 出産(予定)日が属する月の前月から4か月間(多胎妊娠は3か月前から6か月間)、**対** 国民年金第1号被保険者で産前産後の人、**申** 出産予定日の6か月前から、年金手帳、母子健康手帳

保険料の割引金額(今年度)

支払方法	口座振替		窓口納付・クレジットカード納付
	翌月末振替	割引なし	
毎月納付	翌月末振替	割引なし	割引なし
	当月末振替	50円	
6か月前納(4月～9月) (10月～翌年3月)	1,130円		810円
1年前納(4月～翌年3月)	4,180円		3,540円
2年前納(4月～翌々年3月)	15,850円		14,590円

国民年金保険料納付は口座振替等のご利用を

等 出産日(予定日)がわかるもの、身分証等本人確認書類、家族が代理申請する場合は来庁者の身分証(別世帯の場合は委任状)を、保険年金課(年金) ☎620・1632
保険料納付は、納め忘れがなく確実に①口座振替(割引あり、左表参照)や②クレジットカード納付が便利です。郵便局や金融機関の窓口、コンビニも利用できます。
持 基礎年金番号が確認できる年金手帳や納付書、①振替口座の通帳とそ

今月の納付(2月28日(月)まで)

- 介護保険料普通徴収第11期分
- 国民健康保険料普通徴収第9期分
- 後期高齢者医療保険料普通徴収第8期分
- 下水道事業受益者負担金・分担金、公設浄化槽分担金第4期分

教育・子ども

教育委員会定例会の開催

時 2月10日(木)、午後2時から、**所** 市役所南館6階会議室、**備** 一部非公開の場合あり、**関** 教育政策課 ☎620・1680

早期&夜間学習室のご利用を

時 2月1日(火)・15日(火)・19日(土)・20日(日)、午後6時～9時、19日(土)・20日(日)、午前7時30分～9時、**所** 葦原多世代交流センター、**対** 市内在住の中学・高校生、**内** 学習室等での自習利用、**関** 同センター ☎637・2422

専門の医師等による特別教育相談

時 3月10日(木)、午後2時～5時、**所** フリエイトセンター、**対** 市内在住の小・中学生と保護者、**内** 心理相談、精神科医による指導・助言、**申** 電話で教育センター ☎626・4400



こども育成支援会議の開催

時 2月10日(木)、午後6時～8時、**所** 市HP参照またはお問い合わせください。**定** 先着7人(当日空きがあれば傍聴可)、**内** 特定教育・保育施設と特定地域型保育事業の利用定員(確認)ほか、**申** 電話または直接、こども政策課 ☎620・1625

幼児教育・保育無償化の請求はお早めに

対 施設等利用給付2・3号認定を受けた、幼稚園・認定こども園(教育部分)・認可外保育施設等利用者で、10～12月



イベントや行事等は変更・中止等の可能性があります。開催の有無等は市・各主催団体 HP または **問・申** でご確認ください。また、参加の際は検温やマスクの着用をお願いする場合があります。ご理解とご協力をお願いします。

分の請求書が未提出の人、**備**請求方法スケジュール等は市HP参照またはお問い合わせください。**申**領収証兼特定子ども・子育て支援提供証明書と施設等利用費請求書を直接、保育幼稚園事業課 **☎** 620・1638

幼児教育・保育無償化の手続きを

対 次のいずれかに該当する人、①新制度未移行の幼稚園を新たに利用する満3～5歳児、②保育の必要性があり、幼稚園・認定こども園（教育部分）の預かり保育を利用する満3～5歳児、③保育の必要性があり、認可外保育施設等を利用する未就学児（②の満3歳児と③の0～2歳児は住民税非課税世帯のみ）、**備** 申請方法等詳細は市HP参照または利用予定の施設にお問い合わせください。**申** 利用開始日までに、申請書（保育幼稚園事業課で配付、市HPからダウンロード可）を直接、同課 **☎** 620・1638

余っている食料品の提供を

子ども・若者が孤立しないよう、家庭や学校、企業、地域等、社会全体で見守り、つながり合える取組みの一つとして、未利用食材を集め、生活に困っている親子や若者に届ける「フードパントリー」を実施します。企業や家庭で余っている食料品の提供をお待ちしています。

時 2月13日(日)、3月13日(日)、4月10日

(日)、午前9時～11時、**所** ローズWAM フォムカフェ、**備** 受取の申込等詳細はフードパントリー茨木 Facebook 参照、**問** フードパントリー茨木宮野 **☎** 090・3519・3046

まちづくり

都市計画審議会の市民委員を募集

時 4月1日から1年間（再任あり）、平日、年3回程度、**対** 20歳以上の市内在住・在勤・在学者（国または地方公共団体の議員・職員等除く）、**定** 1人、**内** 都市計画に関する事項の審議等、**¥** 日額9千円、**申** 2月1日～22日に、申込書（都市政策課に配付、市HPからダウンロード可）と小論文を、原則、本人が直接、同課 **☎** 620・1660

景観審議会を開催 **保**

時 2月22日(火)、午前10時から、**所** 福祉文化会館303、**定** 先着5人、**備** 一時保育は2月8日までに要申込、**申** 2月15日までに、都市政策課 **☎** 620・1660

街角の花壇づくり活動に花苗を提供

対 7人以上で構成される市民団体、**内** 公園の空地や道路に面する民有地で行う緑化活動への花苗の支給やフラワーポットの貸付け、**備** 詳細は下図読み取り参照、**問**



チャレンジいばらき補助金 (市提案公募型公益活動支援事業補助制度)

市では、市民等が自主的・自発的に行う公益的な事業に対し、補助金を交付します。今年度の事業は市HPで紹介しています。**備** 審査あり。補助金額等は募集要領参照。各テーマの募集要領と申請書類は、各担当課と市民活動センターで配付（右図読み取りからダウンロード可）、**申** 3月10日までに、各担当課



テーマ設定型（市が設定したテーマに即した公益的な事業）

テーマ（対象事業）	問合せ
人権意識の向上や男女共同参画社会の実現につながるイベント等に関する事業	人権・男女共生課 ☎ 622・6613
市民の体力向上と親睦を深めるためのスポーツに関する事業	スポーツ推進課 ☎ 620・1608

自由テーマ型（自由な発想による公益的な事業）

テーマ（対象事業）	問合せ
補助対象団体が自由な発想で提案する事業	市民協働推進課 ☎ 620・1604

公園緑地課 **☎** 620・1654

全国瞬時警報システム（Jアラート）の全国一斉情報伝達試験の実施

地震・津波や武力攻撃等の緊急情報を、国から瞬時に伝えるシステムを用いた全国一斉情報伝達試験を実施します。

時 2月16日(水)、午前11時頃、**内** 市内80か所に設置している屋外拡声器による伝達試験（放送内容は自動応答サービス **☎** 050・5433・9161で確認可）、

危険機管理課 **☎** 620・1617

寒さによる水道管の凍結・破裂等にご注意を

気温がマイナス4度以下になると、防寒の不完全な水道管は凍ったり、破裂したりします。水道管や蛇口に毛布や布を巻き、さらにビニールテープを巻きつけるなど水道管の冬支度を忘れずをお願いします。水道管が破裂したときは、止水栓を閉めて、指定給水装置工事業者（市HP参照）に修理を申

各施設の休館日等は市HP等でご確認ください。

問 問合せ先、**✉** メールアドレス、HP ホームページ、**保** 一時保育あり（原則有料、詳細は事前にお問い合わせを）

暮らしのガイド 出火原因の1位は「コンロ、電気機器」

問合先 予防課 ☎ 622・6950

昨年の市内の火災件数は33件で、前年に比べ6件増加しています。火災の主な原因は、次のとおりです。

- 1位 コンロ、電気機器 各4件
- 3位 電灯・電話等の配線 各3件
- 放火（疑い含む） 各3件

コンロの火が衣服に燃え移る着衣着火が起こっています。調理中は裾や袖の広がっている服を避け、マフラーやストールは外しましょう。また、コンロの周りを整理整頓し、離れる時は必ず火を消しましょう。また、リチウムイオン電池の異常発熱や、電源タップの劣化による発火が増加しています。使用方法を守り、古い機器は交換しましょう。



水道メーターの取替にご協力を
水道メーターは、検定に合格したものを使用し、有効期間は計量法で8年です。3月末で期間が終了する物件に案内を送付しますので、速やかに更新手続きをしてください。許可期限が過ぎると、原状回復等の監督処分を行いますので、ご注意ください。☎ 下水道施設課 ☎ 620・1667

水路占用許可の更新を
水路占用許可の有効期間は5年です。3月末で期間が終了する物件に案内を送付しますので、速やかに更新手続きをしてください。許可期限が過ぎると、原状回復等の監督処分を行いますので、ご注意ください。☎ 工務課 ☎ 620・1692

商工・消費生活

中小企業事業資金融資のご利用を

市では、保証協会の保証付の市内中小企業向け事業資金融資のあっせんを行っています（下表のとおり）。融資の申込に手数料は必要ありません。なお、制度には制約等があります。また、

と定められています。水道部では、代替予定の家庭に「水道メーター取替のお知らせ」を事前配布し、有効期間内に取替えています。メーター付近はいつも清潔にするなど、取替作業にご協力ください。☎ 営業課 ☎ 620・1691

制度名	限度額	期間	貸付年利率	
市	①中小企業振興資金融資	2,250万円（無担保）	600万円以下=60か月以内、600万円超1,250万円以下=84か月以内	5年以内=0.9%、5年超7年以内=1.0%
	②中小企業設備投資応援資金融資	3,000万円（無担保）	120か月以内	金融機関所定（1.0%以下）
	③小規模サポート資金	2,000万円（無担保）	84か月以内	1.4～1.6%
	④開業サポート資金	3,500万円（無担保）		1.0～1.4%
府	⑤経営安定資金※1	2億円（うち8,000万円は無担保）	⑥120か月以内 ⑦84か月以内	金融機関所定
	新型コロナウイルス感染症 ⑥伴走支援型資金※1	⑥4,000万円※2 ⑦2億円（うち8,000万円は無担保）		1.2%
	⑦対応緊急資金※1			
	上記以外の融資制度あり			

2月1日現在。貸付年利率は変更する場合あり。※1原則、市の認定が必要、※2変更の可能性あり

府最低賃金を改定
最低賃金制度とは、法律に基づき国が賃金の最低額を定め、使用者は、その最低賃金額以上の賃金を労働者に支払わなければならないとする制度です。最低賃金には、府内全ての労働者を対象とする府最低賃金と、特定の産業の労働者を対象とする特定最低賃金

毎月勤労統計調査にご理解とご回答を
2月上旬から、厚生労働省が指定した調査区内（上穂積一丁目、見付山一・二丁目）の全事業所に府知事が任命した統計調査員が訪問し、常用労働者数等を調査します。ご回答をお願いいたします。☎ 府総務部統計課勤労・教育グループ ☎ 620・6210・9200

府雇用促進支援金の実施期間（雇入れ期限）の延長
厳しい雇用情勢を踏まえ、同支援金の支給要件の一つである雇入れ期限（昨年11月30日）を、3月31日まで延長します。支給対象と支給額の変更はありません。詳細は府HPをご覧ください。☎ 府雇用促進支援金事務局 ☎ 06・4794・7050

一部の融資には次のとおり補助があります。【信用保証料の補助】対左表のうち、600万円以下の制度融資、特信用保証委託申込書（写）、印鑑（法人の場合は実印）、信用保証決定のお知らせ（写）（金融機関から交付）、返済予定表（写）（金融機関から融資手続完了後交付）、税の完納証明書（申請書は商工労政課で配付）、本人名義の預金通帳、☎ 貸付日から3か月以内に、同課 ☎ 620・1620



イベントや行事等は変更・中止等の可能性があります。開催の有無等は市・各主催団体 HP または **問・申** でご確認ください。また、参加の際は検温やマスクの着用をお願いする場合があります。ご理解とご協力をお願いします。

があり、これらは賃金・物価の動向等に応じて改定しており、現在の時間額は左表のとおりです。**問** 茨木労働基準監督署 ☎604・5308

件名	時間額	効力発生日(昨年)	
府最低賃金	992円	10月1日	
特定最低賃金	塗料製造業	1,000円	12月1日
	鉄鋼業	996円	1月22日
	機械・金属製品製造関連産業	997円	12月1日
	自動車・同附属品製造業	998円	
	電気機械器具製造関連産業	994円	
	非鉄金属製造関連産業	993円	
	自動車小売業	993円	

環境

資源物の持ち去りは禁止

市では、資源物(缶・びん・ペットボトル、古紙・古布)の持ち去りを条例で禁止しています。持ち去った場合20万円以下の罰金を科せられることがあります。持ち去りを防ぐため、ごみ集積場所に設置する看板や啓発シートを配付しています。ぜひご利用ください。また、目撃情報をもとに職員によるパトロールも実施しています。**問** 資源循環課 ☎620・1814

いばらき環境ポイント景品の応募は3月1日まで

自宅に応募していない①アプリ上のポイントや②ポイントカード・引換券はありませんか。3月1日までに忘れずに応募してください。**甲**①いばらきから、②ポイントカード・引換券(住所・氏名・電話番号・希望する景品番号を記入)を、郵送または直接、〒567-8505 環境政策課 ☎620・1644

PM2.5にご注意を

府域でPM2.5の注意喚起の濃度レベルを超えた時は、屋外での長時間の激しい運動や外出をできるだけ減らし、屋内でも換気や窓の閉閉に注意しましょう。特に、子ども、高齢者、呼吸器系や循環器系疾患のある人は、体調に応じて屋外活動や不急の外出を控えるなど、より慎重に行動しましょう。

なお、注意喚起情報は、府防災情報メールで行っていますので、希望者は府HPから登録してください。また、地域のPM2.5やその他の測定項目の現在値は、下図読み取りで確認できます。**問** 環境政策課 ☎620・1644



府再エネ100%電力切替えキャンペーン

問 府内事業者、**内** 再生可能エネルギーでつくった環境にやさしい電力への切

紙上労働相談

問 商工労政課 ☎620・1620

雇用保険の加入

【質問】正社員として働いています。会社から「雇用保険」には入れないと言われました。雇用保険に加入することはできないのでしょうか。

【回答】労働者を1人でも雇用する事業所は、事業規模に関わらず適用事業となります。使用者が雇用保険に加入していなかった場合、労働者は使用者に加入を求め、過去にさかのぼって加入することができます(原則、時効は2年)。使用者がこれを受け入れない場合、



労働者本人が事業所の所在地を管轄するハローワークに申し出て加入の手続きを進めてもらうこととなります。ただし個人経営による農林水産の事業のうち一部は、「暫定任意適用事業」とされています。

その他

川端康成文学館の臨時休館

時 2月1日(火)～10日(木)、**問** 同館 ☎625・5978

福祉文化会館・クリエイトセンターの臨時休館

時 2月19日(土)・20日(日)、**問** 同センター ☎624・1726

福井多世代交流センターの臨時休館

時 3月1日(火)～15日(火)、**問** 地域福祉課 ☎620・1634

施設利用できません

市の行事等に利用するため、次の日

各施設の休館日等は市 HP 等でご確認ください。

問 問合先、**☒** メールアドレス、HP ホームページ、**☒** 保一時保育あり(原則有料、詳細は事前にお問い合わせを)

パブリックコメントを実施

①市生涯学習推進計画(案)

☑生涯学習に関する取組みの基本となる市生涯学習推進計画案、☑資料は2月1日から、生涯学習センターで配付、情報ルーム・文化振興課・同センターで閲覧可、☑〒567-0028 同センター☎624・8182、☑FAX 622・1268、☑kirameki@city.ibaraki.lg.jp

②市スポーツ推進計画(改訂案)

☑スポーツの普及・啓発等を図るためのスポーツ推進計画改訂案、☑資料は2月1日から、スポーツ推進課で配付、情報ルーム・各市民体育館で閲覧可、☑〒567-8505 同課☎620・1608、☑FAX 624・4767、☑sportssk@city.ibaraki.lg.jp

③市分譲マンション管理適正化推進計画(案)

☑法律に基づく分譲マンションの管理の適正化を推進するための計画案、☑資料は2月10日から居住政策課で配付、情報ルーム、各図書館で閲覧可、☑〒567-8505 同課☎655・2755、☑FAX 620・1730、☑kyojyu@city.ibaraki.lg.jp

共通事項

☑資料は市HPからダウンロード可、提出意見等に対する市の考え方は後日公表(住所・氏名等の個人情報は非公開)、提出意見への個別回答、匿名または電話による意見の受付は行いません。☑①②2月1日～25日・③2月10日～3月10日(消印有効)に、市HPから申込、または意見書(様式自由、メールの場合はテキストファイル推奨、どの項目の何についての意見かを明確に)を、メール・ファックス・郵送(住所・氏名・連絡先を記入)、直接、各担当課

時の施設利用はご遠慮ください。なお、福祉文化会館・クリエイトセンターの3月抽選分と生涯学習センター・ローズWAMの9月抽選分の申込受付は2月20日～28日に行います。「クリエイトセンター」センターホール 来年3月1日・2日・4日・5日・11日・12日・14日～16日・25日終日、3月18日～午後6時～10時、3月19日～午前9時～午後5時、多目的ホール 9月3日

4日・6日～8日・10日・11日・13日・21日・22日・24日・25日・27日終日、9月14日・28日～午前9時～午後5時、「生涯学習センター(火曜日休み)」きらめきホール 9月1日・8日・15日・22日・29日～午後0時30分～9時30分、9月7日・14日・21日・28日～午後6時30分～9時30分、9月12日・30日終日、9月17日～午前9時～午後6時、「ローズWAM(火曜日休み)」フムホー

ル 9月11日～午後0時30分～6時、9月15日～午前9時～午後3時
マイナンバーカードで利用できる電子証明書の発行を日曜日に実施
 時2月6日(日)、午前9時～正午、所市民課4番窓口、¥200円(初回無料)、持マイナンバーカード、備本人の来庁要、直前の金曜日に届出等で住所・氏名等に変更があった人は受付不可、住民基本台帳カードでの電子証明書の発行不可、☑同課☎620・1621

スポーツ推進委員を募集
 市民と一緒にスポーツの楽しさを分かち合いたい人、スポーツに関する知識を役立てたい人を募集します。
 時4月1日(金)～再来年3月31日(日)、☑高校生除く18歳以上の市内在住・在学者、☑若者名、☑各公民館区を中心地域でのスポーツ指導、市のスポーツイベントへの協力・企画等、¥月額8200円、☑備3月に面接あり、☑申2月1日～28日に、市HPから申込、または申込用紙(スポーツ推進課・各市民体育館・公民館で配付)を、郵送または直接、〒567-8505 同課☎620・1608

降灰にご注意を
 淀川河川敷でヨシ原焼きが実施されます。当日の風向きによっては、市内への降灰が予想されますので、洗濯物

消費生活だより

困り事は、気軽ににご相談ください。
 ☑消費生活センター☎624・1999

整骨院の体験コースでのトラブル

【事例】慢性腰痛で悩んでいたため、ネットで整骨院の体験コースを予約した。施術後「3か月は通った方がいい」「回数券を買った方が得」と勧誘され、半年間有効の回数券を購入した。数回通っても効果が感じられず、やめたいと言ったが、未使用分の返金は断られた。納得できない。



【回答】自ら店舗に向いて契約した整骨院での施術は、クーリング・オフの適用はありません。途中解約の場合の取り扱いは、原則、事業者の定めた規約に従うことになり、未使用分が返金されないこともありま。回数券は得だと勧められても、期限内に通えるかどうかや、施術内容、解約の条件をよく確認してから契約しましょう。



イベントや行事等は変更・中止等の可能性があります。開催の有無等は市・各主催団体 HP または **問**・**申** でご確認ください。また、参加の際は検温やマスクの着用をお願いする場合があります。ご理解とご協力をお願いします。

法律相談の予約方法がより便利に

2月1日から、相続・離婚等の法律相談、日曜法律相談（左ページ参照）の予約が、電話のほか市公式総合アプリ「いばらけライフ」でできるようになります。また、予約受付開始日が次のとおり変更となります。詳細は右図読み取りをご覧ください。



【相続・離婚等の法律相談】 実施日1週間前、午前8時45分から（祝日の場合、電話予約のみ直前の開庁日から）、ただし2月2・4・7日の予約受付開始は2月1日から、**【日曜法律相談】** 実施日直前の月曜日、午前8時45分から、**問**市民生活相談課 ☎ 620・1603

を干す場合等はご注意ください。
時 2月13日(日)、午前9時～正午頃(予備日)
備 20日・27日、3月13日(日)、**所** 淀川河川敷(高槻市道鶴町・上牧町)、**問** 同市農林緑政課 ☎ 674・7402

会計年度任用職員を募集

備条件により、期末手当(2.55月分※1)・交通費支給、社会保険の加入あり、履歴書は返却不可、詳細は右下図読み取り参照、**問** 幼稚園教諭・保育士・医療介助員・学童保育指導員＝履歴書(備考欄等に希望職種や時間帯等を記入)を、直接または郵送で、〒567-8505 人事課 ☎ 620・1601、**管理栄養士**＝2月4日、正午(必着)までに、申込書(市HPからダウンロード)・履歴書・管理栄養士免許(写)・論文を、郵送(簡易書留等)または直接、〒567-0031 健康づくり課 ☎ 625・6685、**市立小・中学校の介助員・医療介助員、市立中学校の部活動指導員**＝電話連絡のうえ、履歴書を直接、学校教育推進課 ☎ 620・1683、**母子・父子自立支援員**＝2月8日、午後5時(必着)までに、申込書(市HPからダウンロード)・履歴書・小論文を、郵送(簡易書留)または直接、〒567-8505 こども政策課 ☎ 620・1625



職種		主な勤務時間	勤務場所	月額※1	対象
幼稚園教諭	担任(臨時的任用職員)	月～金曜日、午前8時30分～午後5時	市立幼稚園	231,880円※2	幼稚園教諭(③～⑥は保育士可)
	担任外(①通常園、②認定こども園)	①月～金曜日、午前8時30分～午後4時45分、②月～土曜日のうち週5日、午前6時45分～午後7時15分の間で7時間45分(シフト勤務)		① 189,377円 ② 195,690円	
	③④介助員	月～金曜日、③午前8時30分～午後4時45分、④午前8時45分～午後2時15分		③ 189,377円 ④ 138,876円	
	預かり保育(⑤固定⑥シフト)	⑤月～金曜日、午前10時15分～午後6時30分、⑥週3～5日、午前6時45分～午後7時15分の間で5時間程度		⑤ 191,612円 ⑥時給1,283～1,506円	
保育士	フルタイム	月～土曜日のうち週5日、午前9時～午後5時30分(シフト勤務)	市立保育所等	204,050円	保育士(⑦⑧資格なしは応相談)
	パートタイム	月～金曜日、午前9時～午後5時 月～金曜日、 ⑦午前6時45分～9時・ ⑧午後5時～7時15分		190,885円 ⑦ 67,479円※3 ⑧ 63,360円※3	
医療介助員		月～金曜日、午前9時～午後5時	市立保育所等	241,205円	看護師
学童保育指導員		⑦月～金曜日、⑧不定期勤務、午後2時～7時の間で3～5時間	市立小学校(学童保育室設置校)	⑦ 65,500～100,800円 ⑧時給1,041円	不問
管理栄養士		月～金曜日のうち4日、午前8時45分～午後4時45分(任用更新の可能性あり)	保健医療センター	217,002円	管理栄養士免許保有者で車の運転ができる者等
市立小・中学校	介助員	月～金曜日、⑨午前8時15分～午後4時15分、⑩午前8時30分～午後1時30分(小学校のみ)	市立小・中学校支援学級設置校	⑨ 151,473円 ⑩ 104,464円	不問
	医療介助員	平日、午前8時15分～午後4時15分		241,205円	
市立中学校の部活動指導員		おおむね週5時間、年間210時間	市立中学校	時給1,311円	学生除く20歳以上で当該競技等の指導経験がある人
母子・父子自立支援員		月～金曜日のうち4日、午前9時～午後5時、週29時間(シフト勤務)	こども政策課	191,646円	相談業務への従事経験が2年以上あり、ひとり親家庭支援に理解がある人

※1 変動の可能性あり、※2 大卒初任給の場合の例、経歴に応じて加算あり、※3 保育士資格ありの場合の例

各施設の休館日等は市HP等でご確認ください。

問 問合先、**✉** メールアドレス、HP ホームページ、**保** 一時保育あり(原則有料、詳細は事前にお問い合わせを)

2月の無料相談

相談内容・ときの項目に電話番号を表示している場合、電話相談もできます。子育てに関する相談は、38ページ参照。新型コロナウイルス感染症の影響により中止となる可能性があります。

相談内容	とき	ところ
相続、離婚等の法律相談(各日先着16人)	毎週月・水・金曜日、13:00～17:00(※1)	
日曜法律相談(先着7人)	27日(日)、9:00～12:30(21日、8:45から電話またはいばライフで予約、右ページ参照)	市民生活相談課 ☎620・1603 ※1 1週間前、8:45から電話または、いばライフで予約(1週間前が祝日の場合は、電話予約のみ直前の開庁日)、ただし、2月2・4・7日の予約受付開始は1日から、詳細は下図参照
交通事故法律相談(各日先着5人)	毎週火曜日、13:00～15:30(※2)	
国の仕事に関する行政相談	総務省行政相談センター ☎0570・09・0110 にお問い合わせください。	
行政書士相談(各種書類の書き方)(先着5人)	2日(水)、9:30～12:00(※2)、相続、遺言、離婚協議書、許可申請等	
司法書士相談(各日先着5人)	2日(水)=登記、相続、16日(水)=登記、相続、後見人、多重債務等、9:30～12:00(※2)	
土地家屋調査士相談(先着5人)	16日(水)、9:30～12:00(※2)、土地の境界等	※2 前日、8:45から電話で予約(前日が土・日曜日、祝日の場合は、その直前の開庁日)
宅地建物取引相談(先着5人)	17日(木)、9:30～12:00(※2)、不動産取引等	
戸籍相談(先着4人)	17日(木)、14:00～16:00(前日、8:45から電話で予約、市民課☎620・1621)	
消費生活相談	毎週月～金曜日、9:00～16:30、12日(土)・26日(土)、9:00～12:00	消費生活センター ☎624・1999
人権擁護委員による人権相談	10日(木)・24日(木)、13:00～15:00	
ひとり親のための法律相談	22日(水)、13:00～16:00(1日、8:45から電話で予約、こども政策課☎620・1625)	市民生活相談課
母子・父子・寡婦家庭相談(離婚前可)	毎週月～金曜日、9:00～17:00	こども政策課 ☎620・1625
聴覚障害者生活相談	毎週月～金曜日、9:00～17:00	障害福祉課 ☎620・1636 FAX)627・1692
障害児相談(18歳まで)	毎週月～金曜日、9:00～17:00(面談は要予約)	あけぼの学園 ☎626・0105
教育相談(小・中学生)	毎週月～金曜日、8:45～17:00(要予約)	
電話教育相談☎625・7830	毎週月～金曜日、8:45～17:00	
「いじめ」ホット電話相談	毎週月～金曜日、9:00～17:00、☎0120・147970(小・中学生対象)、☎627・5511(保護者対象)、上記以外は☎0120・7285・25	教育センター ☎626・4400
奨学金相談	毎週月～木曜日、10:00～18:00	
発達相談(小・中学生)	毎週月～金曜日、8:45～17:00(要予約)	教育委員会分室(予約は上記教育センター)

相談内容	とき	ところ
女性面接相談	毎週月～土曜日(火曜日除く)、10:00～16:00(要予約)	
女性電話相談☎621・0892	毎週月～土曜日(火曜日除く)、10:00～16:00	
男性のための電話相談	9日(水)・16日(水)、18:30～21:30	男女共生センター
女性のはたらき方相談	18日(金)、9:30～12:30(要予約)	ローズWAM ☎620・9920
女性法律相談	17日(水)・19日(土)、9:30～12:30(2日、9:00から電話で予約)	
仕事なんでも相談	24日(木)、13:00～16:00	
DV相談 デートDV相談	毎週月～土曜日、9:00～17:00	配偶者暴力相談支援センター ☎622・5757
人権相談	毎週月～金曜日、9:00～17:00	人権センター ☎622・6613
人権や生活上のさまざまな相談	①～③毎週月～土曜日、9:00～17:00	
お仕事じっくり相談(要予約)	①4日(金)・②16日(水)・③24日(木)、13:30～15:30	各いのち・愛・ゆめセンター ①沢良宮☎635・7667 ②豊川☎643・1470 ③総持寺☎626・5660 ④人権・男女共生課 ☎620・1640
くらし設計相談(要予約)	①18日(金)・②5日(土)・③26日(土)・④4日(金)、13:00～17:00	
いばらきにじいろ電話相談	26日(土)、15:00～20:00、セクシュアルマイノリティ等	☎080・2395・3015
生活困窮に関する相談	毎週月～金曜日、9:00～17:00(予約優先)	くらしサポートセンターあすてつが茨木(福祉総合相談課内) ☎655・2752
経営相談	毎週月～金曜日、10:00～17:00(予約優先)	
創業相談	主に毎週月・金曜日、10:00～17:00(要予約)	商工労政課 ☎620・1620
仕事なんでも相談	毎週火～木曜日、10:00～16:00(予約優先、24日は12:00まで)	
防火相談	毎日、9:00～17:00	消防本部 ☎622・6955
緑の相談	4日(金)、10:00～12:00・13:00～16:00、草花、樹木、野菜、果樹等	市役所南館1階ロビー 園芸緑地課 ☎620・1654
分譲マンション管理相談会(先着4組)	8日(水)、9:00～12:00(1日までに要予約)	居住政策課 ☎655・2755

◆どこに相談すればよいかわからない場合は、市民生活相談課☎620・1603にお問い合わせください。

定員・申込などの記載がない場合は事前申込不要または当日直接会場へ。費用の記載がない場合は参加無料。

記号の見方: 時とき、所ところ、対対象、定定員、内内容、¥費用・報酬など、持持ち物、備備考、申申込、

健(検)診事業

記号の見方

- 申込・受診時には①市健診チケット、②健康診査受診券、③健康保険証(がん検診は①のみで可)が必要
- 電話予約可(受付は平日、8:45～17:15)
- 市公式総合アプリ「いばライフ」で予約可

市内委託医療機関で実施の健(検)診

健診項目	対象(市民)	費用	備考	検診項目	備考
市国保加入者の特定健康診査	40～75歳未満(今年度中)	無料	同時受診可の検診＝【無料】白血球、貧血、尿潜血等、【有料】心電図検査、肺がん・大腸がん検診、☆前立腺がん検診、☆肝炎検査、☆胃がんリスク検診(☆＝受診条件あり)	肺がん・大腸がん・子宮がん・乳がん・前立腺がん検診・肝炎検査・胃がんリスク検診	費用等は市健診チケット等参照
後期高齢者医療健康診査	後期高齢者医療制度対象者				

保健医療センターで実施の健(検)診

健診項目	対象(市民)	費用	実施日	定員(先着)	申込	備考
市国保加入者 ※結果説明会あり	40～75歳未満(今年度中)	無料	3/10(木)・11(金)・13(日)～17(木) 午前中 指定の時間	各70人(13日・16日・17日は各50人)	2/3～14	有料で同時受診可＝がん検診(胃、肺、大腸、☆前立腺)、心電図検査、☆肝炎検査、☆胃がんリスク検診、費用は市健診チケット等参照、クーポン券持参で無料＝☆風しん抗体検査(☆＝受診条件あり)
上記以外(注1)						
後期高齢者医療健康診査	後期高齢者医療制度対象者	無料				

左記の申込は保健医療センター窓口、または予約専用電話 ☎ 621・6271(申込初日のみ ☎ 625・6685も可)、または「いばライフ」(注1)

検診項目	対象(市民)	費用	実施日(3月)	当日受付時間	定員(先着)	申込
U-39・若年健診	16～39歳(今年度中)	500円	13(日)・16(水)・17(木) 保	午前中 指定の時間	各30人	2/3～14
骨粗しょう症検診(注2)	18歳以上(今年度中)	1,000円	22(火)	9:30～11:30 13:00～14:30	70人	2/7から
がん検診等	肺がん(注3・4)	X線＝300円、X線と喀痰＝500円	①6(日)	8:45	①8人 ②各5人	2/4～16(3/6実施分は2/7～16、3/23・24実施分は2/4～3/1)
	胃がん(バリウム検査)(注4)		②10(木)・11(金)・13(日)～17(木)			
	子宮がん(2年度内に1回)(注5)	500円	①6(日)	①③8:45 ②午前中 指定の時間	①8人 ②各40人 ③各5人	
	乳がん(2年度内に1回)(注5)		②22(火) 保			
	レディース5がん(注5・6)	800円	①6(日)	①午後 指定の時間 ②9:30～15:00 指定の時間	①36人 ②60人	
大腸がん	2,400円、喀痰受診者は2,600円	6(日)	9:00～11:00 指定の時間			35人
大腸がん	40歳以上(今年度中)	300円	平日随時	8:45～17:15	—	平日随時(窓口受付のみ)

申込は保健医療センター窓口 ☎625・6685(申込は同時に2人まで)、または「いばライフ」

注1) 「いばライフ」での特定健康診査の申込は市国保加入者のみ可。注2) 定員に満たない場合は当日受診可。当日午前中に電話でご確認ください。注3) 肺がん検診単独は「いばライフ」での申込不可。注4) 3/6は女性のみ、13は男性のみ受診可。注5) 乳がん・子宮がん検診は検診バスによる検診。注6) 申込は検診当日に5つの検診(胃がん・肺がん・大腸がん・乳がん・子宮がん)全て受診可能な女性に限る。

ご確認ください

- ◎各健(検)診の予約開始日は電話や窓口が大変混み合いますので、「いばライフ」での予約をご活用ください。
- ◎アプリ画面で定員に達していても、電話・窓口での予約は空きがある場合があります。
- ◎U-39・若年健診、骨粗しょう症検診、各がん検診、心電図検査、肝炎検査、胃がんリスク検診は、次に該当する人は無料です。
 - ①70歳以上、②生活保護世帯、③市民税非課税世帯(③は事前に市民税の申告と保健医療センターでの申請が必要)。

各施設の休館日等は市HP等でご確認ください。

☎問合せ先、✉メールアドレス、HPホームページ、**保**一時保育あり(原則有料、詳細は事前にお問い合わせを)

! イベントや行事等は変更・中止等の可能性があります。開催の有無等は市・各主催団体 HP または **固**・**申** でご確認ください。また、参加の際は検温やマスクの着用をお願いする場合があります。ご理解とご協力をお願いします。

健康相談

項目	とき	ところ・問合せ先
栄養と食生活の相談 (面接)	3/15(水)・22(水) 9:15～12:00	所・申 保健医療センター(要予約) 禁煙相談 (メール) 
歯と口の健康相談 (電話・面接)	平日 9:00～16:00	
こころの健康相談 (電話・面接)	平日 9:00～17:00	
禁煙相談	面接・電話 9:00～17:00 メール 24時間	
救急医療相談	24時間、 365日	固 救急安心センターおお さか ☎ # 7119 または、 ☎ 06・6582・7119

応急診療

薬は原則1日分の処方

保健医療センター附属急病診療所 ☎ 625・7799

必ず来所前に同診療所 ☎ 625・7799 へ連絡し、来所時はマスクを着用してください。なお、待合室の混雑を避けるため、外や車内でお待ちいただくことがありますので、ご理解とご協力をお願いします。

	内科(中学生以下除く)			歯科
	平日	土曜日	日曜日・祝日	日曜日・祝日のみ
受付時間	21:00 ～ 23:30	17:00 ～ 翌朝 6:30	10:00～11:30 13:00～16:30 18:00～翌朝 6:30	10:00～11:30 13:00～16:30



高槻島本夜間休日応急診療所 (高槻市南芥川町 11-1) ☎ 683・9999

	小児科・内科・外科			歯科
	平日	土曜日	日曜日・祝日	日曜日・祝日のみ
受付時間	20:30 ～ 翌朝 6:30	14:30 ～ 翌朝 6:30	9:30～11:30 13:30～16:30 18:30～翌朝 6:30	9:30～11:30 13:30～16:30

◆息苦しさ、倦怠感、高熱等の強い症状がある場合は、まず新型コロナ受診相談センター ☎ 06・7166・9911 へ相談してください(詳細は市 HP 参照)。◆夜間・休日等の割増加算料金が適用されます。◆上表の時間帯や診療科目以外の応急診療は、救急安心センターおおさかへお電話ください。

お知らせ

アスマイルに健康予測 AI 機能が追加

アスマイル国保会員を対象に、健康予測 AI 機能が追加されました。アスマイルに連携された特定健診結果から、3年後の生活習慣病(糖尿病、脂質異常症、高血圧)発症確率を AI が予測します。同世代との比較も、グラフで確認できます。最新の技術で生活習慣病の予防に取り組んでみませんか。

また、市では健診結果を基に生活習慣病予防の相談を受け付けています。保健師や栄養士等の専門職へ相談を希望する場合は、健康づくり課まで連絡してください。なお、今年度の歩数ポイントの付与と特典交換は、2/17 で終了します。忘れないようご注意ください。



巡回胃がん検診

時 3/7(月)、9:00～13:00 の指定の時間、**所** 白川公民館、**対** 今年度中に 40 歳以上になる市民、**定** 先着 45 人、**内** 検診車による胃がん検診(バリウム検査)、**¥** 500 円、**申** 2/4～21 に、右図読み取りから申込または、直接、保健医療センター



こころの健康づくり講演会 **保**

時 2/14(月)、14:00～15:30、**所** 生涯学習センターきらめきホール、**対** 市内在住・在勤・在学者、**定** 先着 100 人、**内** 市の取組み報告、講演「こころの健康を学ぶ～うつ病と自殺、自死遺族支援～」(藍野大学短期大学部副学長 飯田英晴さん)、**備** 一時保育は 2/4 までに要申込、**申** 右図読み取りから申込または、電話で保健医療センター



400ml 献血にご協力を

時・**所** 下表のとおり、**対** 体重 50kg 以上で、男性 17～69 歳、女性 18～69 歳(65 歳以上は、60～64 歳に献血経験のある人)、**持** 本人確認可能な運転免許証等、**備** 食事を済ませてください。**固** 市献血推進協議会 ☎ 655・2756

とき(2月)	ところ
毎日(水曜日、第3土曜日、第4日曜日除く) 10:00～13:00 14:00～17:30	茨木市駅献血ルーム (阪急ロサヴィア1階東側) ☎ 0120・346・759
16(水) 10:00～12:00 13:00～16:00	IBALAB@ 広場 (噴水広場)

定員・申込などの記載がない場合は事前申込不要または当日直接会場へ。費用の記載がない場合は参加無料。

記号の見方: **時** とき、**所** ところ、**対** 対象、**定** 定員、**内** 内容、**¥** 費用・報酬など、**持** 持ち物、**備** 備考、**申** 申込、



イベントや行事等は変更・中止等の可能性があります。開催の有無等は市・各主催団体 HP または 問・申でご確認ください。また、参加の際は検温やマスクの着用をお願いする場合があります。ご理解とご協力をお願いします。

イベント

毎日食べよう！朝ごはんプロジェクト

市内在住の小学生と保護者、**内**朝ごはんに関するテストに答えると抽選で景品をプレゼント、**申**2月14日までに、下図読み取りから**申**込、**問**健康づくり課 ☎625・6685



いとなむ／悼む

時①2月26日(土)まで、午前9時～午後9時、②2月26日(土)、午後2時～4時、**所**豊川いのち・愛・ゆめセンター、**対**市民、**内**コロナ病棟・療養施設での取材記録、①写真展、②トークセッション(ジャーナリスト 小原一真さん、毎日新聞写真記者 久保 玲さん)、**問**同センター ☎643・2069

パパ・ママカフェ&ふれあい喫茶

時2月2日(水)・25日(金)、午後1時～3時、**所**西河原多世代交流センター、**対**①0～5歳児と保護者、②60歳以上の市民、**内**喫茶、①絵本読み聞かせ、身長・体重測定、**問**同センター ☎623・9343

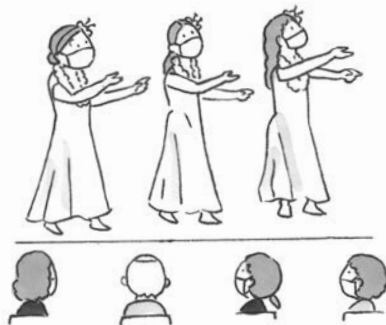
おもちゃで五感を刺激しよう

時2月5日(土)、午後1時30分～2時30分、**所**西河原多世代交流センター、**対**0～5歳児と保護者、60歳以上の市民、**定**先着15人、**内**木のおもちゃやゲーム

で笑顔になろう、**申**同センター ☎623・9343

ローズWAMまつり

時2月6日(日)、午前10時～午後6時、**所**ローズWAM、**内**発表、展示、ワークショップ、①講演会、②分科会、**申**①②2月4日までに、左下図読み取りから**申**込、または電話・直接、ローズWAM ☎620・9920(オンライン配信は下図読み取りからのみ)



竜王山冬山の集い

時2月6日(日)、午前10時30分～午後1時、**所**宝池寺(大字忍頂寺304)、**内**柴灯護摩、厄除開運火渡り、お菓子まき、屋台の出店、**備**詳細は同寺HP参照、**問**同寺 ☎665・8400

二條流煎茶道お茶会

時2月8日(火)、午前10時～11時30分、**所**障害福祉センター、**定**¥100円、**備**テーブル席、手話通

文化振興財団催し

(公財)文化振興財団 ☎625・3055、クリエイトセンター1階、<https://www.ibabun.jp/>

会場	公演名	公演日	料金等	発売日
クリエイトセンター	話題の映画@茨木 「お終活 熟春！ 人生、百年時代の 過ごし方」	2/24(木) 10:30から 14:00から 19:00から	1,000円※	発売中
	第五十四回桂 塩鯛 茨木落語会	4/9(土) 18:00から	前売り 2,500円※	2/9
福祉文化会館	第6回あたらしいうた コンサート	2/27(日) 14:00から	1,000円、 中学・高校生 500円、 小学生以下無料	発売中

※ 未就学児不可

【チケット販売所】同財団 ☎625・3055 (9:00～17:00)、クリエイトセンター・福祉文化会館チケットカウンター (9:00～17:00)、予約開始初日は窓口販売はしていません。◆同財団 HPからもチケットの予約・購入ができます。(注)公演によっては取扱いのない場合があります。

訳あり、**申**電話または直接、同センター ☎620・9818

啓発型認知症カフェ

時①2月10日(木)・②17日(木)・③18日(金)、午後2時から、**所**①中津コミュニティセンター、②葦原・③西河原多世代交流センター、**対**認知症の人と家族等、**内**交流会、**定**¥100円、**問**福祉総合相談課 ☎655・2758

多文化交流のつどい

時2月11日(祝)、①午前10時～正午、雨天中止、②午後1時～4時、**所**①IBALAB@広場、

②市役所南館8階中会議室、**対**外国人または外国にルーツのある人等、**内**①セレモニ、飲食の出店等、②かるた、ビンゴ大会、交流会、**問**豊川いのち・愛ゆめセンター ☎643・2069

ランチタイムコンサート

時①2月11日(祝)・②18日(金)・③26日(土)、④3月5日(土)、正午～午後1時、**所**生涯学習センターエントランスホール、**内**①大正琴(大正琴アンサンブルグループB i O!)、②大正琴(ひびきの会)、③フルート(朝日嗣雄さん)、④腹話術(大

プラネタリウム

天文観覧室 ☎ 622・6229

2月のプラネタリウム 時下表のとおり、定各当日先着 57人、¥100円、4歳～中学生 50円 (30人以上の団体は2割引)

とき(曜日)	10:30から	13:30から	15:00から
木・金	団体		一般
土・日	一般		



幼児のためのプラネタリウム「☆お星さま、みつけた☆」 時 2/11(祝)、10:00～10:30・11:00～11:30、定各当日先着 57人、内幼児のための特別投影 (途中退出再入場可)

友海サークル)、問同センター ☎ 624・8182

劇的ナゾ眼鏡「僕らの宇都宮」 時 2月12日(土)、午後2時から・5時から、

所ローズWAMワムホール、定各先着90人、内観劇に慣れていない人でも観やすいシチュエーション
ンコメディ、申下図読み
取りから申込、問文化振興財団 ☎ 625・3055



親子で映画観賞会 時 2月13日(日)、①午前10時～正午・②午後1時30分～4時、所葦原多世代交流センター、対市内在住の小学生以下と保護者、定先着10組、内①ドラえもん のび太の恐竜、②ハリー・ポッターと賢者の石、備利用登録要、申 2月1日、午後1時から、同センター ☎ 637・2422

ワムワムらくご 時 2月13日(日)、午後2時から、所ローズWAMワムホール、対小学生以上、定当日先着90人、内出演 落語家 露の都さん・露の棗さん、¥500円、問ローズWAM ☎ 620・9920

WAMジョインと企画「ごりよんさんの会落語会」 時 2月13日(日)、午後3時30分～5時30分、所ローズWAMワムホール、定当日先着90人、内出演 女性落語サークル「ごりよんさんの会」、問同会田部 ☎ 090・50948106

ファミリー・サポート・センター交流会 時 2月14日(月)、午前10時～11時30分、所子育て支援総合センター4階会議室2、対20歳以上の市民、定先着10人、内野山のアフセサリ作りと同サポート・センターの活動紹介(サ

ブリーダー 嵯峨根正恵さん、仕田原照子さん)、¥200円、備一時保育は2月7日まで必要申込、申電話で同サポート・センター ☎ 620・7101

ブレインスポーツ 時 2月15日(火)、3月1日(火)、午前10時30分～正午、所葦原多世代交流センター、対60歳以上の市民、定各先着20人、内数独やクロスワードパズル等の多様な頭脳ゲーム、備利用登録要、申 2月1日、午後1時から、同センター ☎ 637・2422

川端康成文学館テーマ展示 時 2月16日(水)～3月31日(木)(火曜日・2月24日(休)、午前9時～午後5時、所同館、内川端康成を彩る装丁・挿絵、問同館 ☎ 625・5978

WAMシアター 時 2月17日(木)、午後2時～4時、所ローズWAMワムホール、定先着90人、内折り梅、備一時保育は2月9日までに要申込、申 2月2日、午前9時から、左図読み取りから申込または、電話、ファックス、直接、ローズWAM ☎ 620・9920、
FAX 620・9921



ゆるやか女子会 時 ①② 2月18日(金)・③ 25日(金)、④ 3月4日(金)、①午後1時30分～2時10分・② 2時20分～3時30分・③ 1時30分～4時・④ 1時

30分～3時30分、所ローズWAM①②ローズホール・③ 405・④ワムカフェ、対人間関係や生きづらさに悩む16歳以上の女性、定各先着10人、内①リラクゼーションを知ろう②やってみよう③カラージュ・④カードゲームやボードゲームでほっと一息、備一時保育は①② 2月9日・③ 16日・④ 23日までに要申込、申電話でローズWAM ☎ 620・9920

ハンセン病問題講演会 時 2月19日(土)、午後1時～4時、所大阪ドーンセンター5階特別会議室(大阪市中央区大手前1丁目31-49)、定先着50人、内ハンセン病問題から私たちが学ぶこと、¥500円、備オンライン配信あり、申メールで同講演会実行委員会事務局 ☎ 06・75069424、
✉ hansenkouenka2021@gmail.com

おとな映画観賞会 時 2月19日(土)、午後1時30分～3時30分、所葦原多世代交流センター、対60歳以上の市民、定先着20人、内ステキな金縛り、備利用登録要、申 2月1日、午後1時から、同センター ☎ 637・2422

ふれあいサロン会 時 2月19日(土)、午後1時30分～3時、所西河原多世代交流センター、対60歳以上の市民、定先着20人、内元氣！いばらき体操、かる

定員・申込などの記載がない場合は事前申込不要または当日直接会場へ。費用の記載がない場合は参加無料。

記号の見方: 時とき、所ところ、対対象、定定員、内内容、¥費用・報酬など、持持ち物、備備考、申申込、



イベントや行事等は変更・中止等の可能性があります。開催の有無等は市・各主催団体 HP または **問・申** でご確認ください。また、参加の際は検温やマスクの着用をお願いする場合があります。ご理解とご協力をお願いします。

た、**申**同センター ☎ 623・9343

リンベのいばらきワークショップ

時・内・定・¥左表のとおり、**所**リンベのいばらきDIY工房、**備**詳細はリンベのいばらきHP参照、**申**各7日前までに、リンベのいばらきHPから申込みまたは、電話・メールで、リンベのいばらき ☎ 657・7675 (水・木・土・日曜日、午前10時～午後4時)、
☒ rinobebaraki@yahoo.co.jp

とき	内容	定員(先着)	費用
2/19(土)・20(日) 10:00～12:00	テーブルづくり体験 ～塗装と電動工具の 使い方を学ぼう～ (コーヒー付)	各8人	1,500円
3/5(土) 10:00～12:00	水回りで便利に使える 珪藻土ミニマットづくり		4,200円

オンライン講演会「フカ語で話そう」

時2月20日(日)、午前10時から、**所**Zoom配信、**内**多言語を話せるよう

になった話 (Kevin's English Room やまちゃん)、**申**2月17日までに、電話で(一財)言語交流研究所ヒップファミリークラブ ☎ 0120-55761(平日、午前10時～午後5時30分)

いばらきにじいろスペース

時2月23日(祝)、午後6時～8時、**所**ローズWAM502、**対**セフシユアルマイノリティ当事者と家族・支援者等、**内**セフシユアリテイのここと等を話せる場、**問**人権・男女共生課 ☎ 620・1640

産学連携交流サロン～産学連携でポストコロナを生き残る～

時2月24日(木) ①午後6時30分から・②7時30分から、**所**福祉文化会館302、**対**市内事業所、大学生等、**定**各先着30人程度、**内**①事例発表「データを活用した生産性向上で企業力UP!」、②交流会、**申**2月23日までに、市HPから申込みまたは、ファックス・メールで、(株)オフィス・オルタナティブ ☎ 06・6585・0662、**FAX** 06・6585・0689、☒ al@co.email.ne.jp

創業者向け異業種交流会

時2月24日(木)、午後6時30分～8時30分、**所**茨木商工会議所、**対**創業希望者、創業後間もない人等、**定**先着30人、**内**創業施策の紹介、PRタイム、情報交換交流会等、**申**2月17日までに、同会議所HPから申込み、**問**同会議所 ☎ 622・6631

中国語で遊ぼう

時2月26日(土)、午前10時30分～11時30分、**所**ローズWAM405、**対**市内小・中学生、保護者、**定**先着10人、**内**家族の歌をテーマに中国語を学ぶ(山口小百合さん)、**¥**子ども200円、保護者300円、**申**2月1日から、下図読み取りから申込み、または電話で、市国際親善都市協会事務局(文化振興課内) ☎ 620・1810



たそがれコンサート

時2月26日(土)、午後4時30分から、**所**ローズWAMエントランス、**内**弦楽四重奏(アガータ・ゾリステンさん)、**問**ローズWAM ☎ 620・9920



あしたせ文化祭でいっしょに盛り上げろ!!

時2月27日(日)、午前10時～11時50分、正午～午後1時50分、**所**葦原多世代交流センター、**対**市民、**定**各先着30人、**内**同センター利用者が制作した作品の展示、演芸等の発表、**申**2月

1日、午後1時から、同センター ☎ 637・2422

WE ARE FRIENDS! ～英語で遊ぼう～

時2月27日(日)、午後2時～4時、**所**リエイトセンター302、**対**市内小学3年生～中学生、**定**先着15人、**内**マジックできるかな?(久徳ウエンディさん)、**¥**300円、**申**2月1日から、左図読み取りから申込み、または電話で、市国際親善都市協会事務局(文化振興課内) ☎ 620・1810



日本センチュリー交響楽団定期演奏会

市民無料招待 **時**3月4日(金)、午後7時から、**所**サ・シンフォニーホール(大阪市北区大淀南二丁目3-3)、**対**小学生以上、**定**100人(多数の場合抽選)、**内**久石 譲指揮によるクラシック演奏、フェスティヴァ・レンテ(ヘルト)、Variations57、2台のピアノのための協奏曲(久石 譲)、交響曲第7番(プロコフィエフ)、**申**2月10日(必着)までに、左下図読み取りから申込みまたは、往復ハガキ(1枚で2人まで、参加者全員の氏名・郵便番号・住所・電話番号を記入)で、〒567-1850 文化振興課 ☎ 620・1810



マス・アマゴ釣り解禁

時3月5日

各施設の休館日等は市HP等でご確認ください。

問問合先、☒ メールアドレス、HP ホームページ、**保**一時保育あり(原則有料、詳細は事前にお問い合わせを)

ギャラリー行こう。

福祉文化会館ギャラリー〈展示は 9:00～19:00、最終日は 13:30 まで、2/19・20 休み〉
▶ 2/1～28 = 大久保淳一展 (洋画)

クリエイターセンターギャラリー〈展示は 9:00～19:00、最終日は 13:30 まで、2/19・20 休み〉
▶ 2/1 まで = 画苑会洋画作品展、▶ 2～15 = 墨絵の会 (日本画)、▶ 16～3/1 = 一歩の会 (書)

市立ギャラリー〈阪急口サヴィア 2 階、展示は 10:00～19:00、最終日は 17:00 まで〉
▶ 17～3/1 = 市老人クラブ連合会作品展

川端康成文学館ギャラリー〈展示は 9:00～17:00、最終日は 12:00 まで、火曜日・2/24 休み〉
▶ 2/16～3/16 = 川端康成文学館ギャラリー企画 玉本奈々 在る一数秘

5月8日の土・日曜日、祝日(3人以上で予約すれば平日も可)、午前9時～午後3時、**所**下音羽川(車作)、**¥**3千円、中学生以下2500円、**申**安威川上流漁業協同組合小橋 **☎**090・158009683

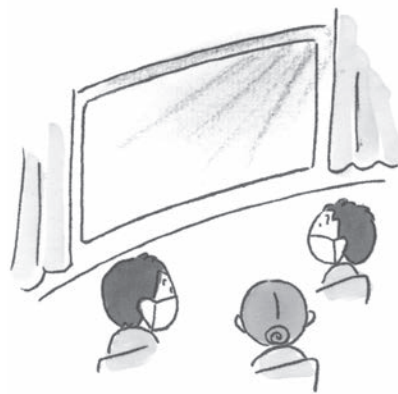
立命の家 in いばらき 時 3月5日(土)、午後0時30分～5時、**所**立命館大学大坂いばらきキャンパス、**対**市内在住の小学生、**内**大学生の課外自主活動を体験、**備**状況によりオンライン開催の場合あり、**申**下図読み取りから申込、**問**同大学OIC学生オフィス **☎**665・2130



障害者当事者交流会 時 3月5日(土)、午後2時～4時、**所**障害福祉センター大会議室、**対**市内在住・在勤・在学者、**定**先着45人、**内**障害のある人となりが一緒にレクリエーション、**備**手話通訳等が必要な人は申込時連絡要、**申**電話またはファックス・メールで、**ほ**くせつ24 **☎**638・1466、**FAX**638・1933、**✉**hokusetu24.toujisyae@gmail.com

いばらきみなみ地域ふれあいまじゅくりフェスタ 時 ①3月5日(土)、午後6時～8時、②6日(日)、午前10時～午後0時30分、**所**沢良宜いのち・愛・ゆめセンター、**定**先着①60人・②30人、**内**

①映画「葬式の名人」、②ステージ発表、遊びコーナー等、**申**2月22日、午前9時から、下図読み取りから申込、**問**同センター **☎**635・7667



日用品交換会 時 3月6日(日)、午前11時～午後0時30分・午後1時～2時30分、**所**クリエイターセンター302、**内**食品・台所用品・新品衣料等(電気製品不可)、**備**出品希望は4日・5日、午後1時～3時に、同センター消費者団体連絡室で受付、**問**市消費者協会 **☎**624・5274 (平日、午後1時～4時)

PIANO FESTIVAL 時 3月8日(火)、午後2時から・6時から、**所**クリエイターセンターホール、**定**各先着426人、**内**出演 乾 将万さん、大西真衣さん、黒岩航紀さん、塚本芙蓉香さん、**申**電話またはメールで、**INUI MUSIC SALON** **☎**080・47616820、

✉ inuimusic@gmail.com

市少女合唱団定期演奏会 時 3月13日(日)、午後2時から、**所**立命館いばらきフューチャープラザグランドホール、**定**400人(多数の場合抽選)、**内**歌集「歌はともだち」メドレー、未来色のハーモニー、オリジナルミュージカル「ピノキオ」ほか、**申**2月1日～14日に、下図読み取りから申込、**問**文化振興課 **☎**620・1810



市消費者協会市民講演会 時 3月14日(月)、午後1時30分～3時、**所**福祉文化会館202、**定**先着20人、**内**食べること・作ることで脳を健康に(栄養士 杉本真由美さん)、**申**3月1日から、電話で市消費者協会 **☎**624・5274 (平日、午後1時～4時)

いばらき観光ウォーク「茨木童子と閻魔様コース」 時 3月15日(火)、午前9時～午後1時、JR茨木駅集合、**定**先着30人、**内**茨木童子 すがたみ 貌見橋、伯光神社、弥勒堂、佐奈部神社、勝光寺、宮田の樋跡、茨木童子像、約5km、**¥**300円、**備**コースの詳細は市観光協会HP参照、**申**2月15日～28日(消印有効)に、ハガキまたはメール(参加者全員の住所・氏名・電話番号を記入)で、〒567-0013 太田東芝町1-1、同協会いばらき観光ウォーク「茨木童子と閻魔様」コ



イベントや行事等は変更・中止等の可能性があります。開催の有無等は市・各主催団体 HP または 問・申でご確認ください。また、参加の際は検温やマスクの着用をお願いする場合があります。ご理解とご協力をお願いします。

又係 ☎ 645・2020、✉ winton@baraki-kankou.or.jp

講座・講習

生涯学習センターオンライン講座 内

同センターで開講した「はじめての登山」「情報を読み解き、生かす力を磨こう」等の講座を同センターHPで順次配信、**問**同センター☎624・8182

ほっと・ふれ愛ラジオ体操 時祝日除

く毎週①月・水・金曜日、午前9時〜9時30分、②水曜日、午前9時15分〜9時45分、**所**①沢良宜・②総持寺いのち・愛・ゆめセンター、**内**ラジオ体操第一・第二、ストレッチ、元氣！いばらき体操、**問**各センター①☎635・7667、②☎626・5660



スクエアステップエクササイズ **時**①2月1日(火)・15日(火)、②4日(金)・22日(火)

午後1時30分〜2時30分、③8日(火)・22日(火)、午前10時30分〜11時30分、**所**①西河原・②南茨木・③葦原多世代交流センター、**対**60歳以上の市民、**定**各先着25人、**内**①簡単リズム体操で認知機能の活性化、②マスを踏み脳と身体を動かす、③有酸素運動による転倒予防や認知機能の活性化、**備**利用登録要、**申**各センター①☎623・9343、②☎632・0101、③☎637・2422 (③)2月1日、午後1時から)

シニア英会話教室 時①2月2日(火)・

②16日(水)・③24日(水)、午前10時30分〜正午、**所**西河原多世代交流センター、**対**60歳以上の市民、**定**各先着10人、**内**外国人対象の日本語教室講師による指導、①初心者・②入門・③初級、**備**利用登録要、**申**同センター☎623・9343

スマホ教室 時①2月3日(水)・②15日

(火)・③17日(木)・④25日(金)、午前10時30分〜正午、**所**西河原多世代交流センター、**対**60歳以上の市民、**定**各先着8人、**内**①入門・②基本・③応用・④活用、**備**利用登録要、**申**2月1日から、同センター☎623・9343

市民活動を支える助成金申請のコツ

時2月5日(土)、午前10時〜正午、**所**市民活動センター会議室、**定**先着15人、**内**助成金の種類や申請書の書き方のコ

ツ、プレゼン等を学ぶ(同センター相談員 百瀬真友美さん)、**申**電話で同センター☎623・8820

親子プログラミング教室 時2月5日

(土)、午前10時30分〜11時30分、**所**西河原多世代交流センター、**対**市内在住の小学1〜3年生と保護者、**定**先着5人、**内**ロボットを動かしてみよう、**備**利用登録要、**申**同センター☎623・9343

北摂ベンチャー研究会 時2月5日

(土)、午後2時〜4時30分、**所**クリエイティブセンター304、**対**大学生以上、**定**先着20人、**内**地域課題解決とビジネスモデルがテーマの講演、**料**500円、**申**大前☎090・6233・8013

楽しく学ぶ初心者のパソコン教室

時・**内**左表のとおり、**所**市シルバ

楽しく学ぶ初心者のパソコン教室		
とき(2月)	内容	
8日(火)	9:30 ~ 11:30	インターネット
	13:30 ~ 15:30	メール
10日(木) 14日(月) 17日(木)	9:30 ~ 11:30	ワード(入門)
	13:30 ~ 15:30	エクセル(入門)
18日(金) 21日(月)	9:30 ~ 11:30	ワード(応用)
	13:30 ~ 15:30	エクセル(応用)
22日(火)	9:30 ~ 11:30	スマホ
	13:30 ~ 15:30	

人材センター、**定**各先着10人、**料**各1500円、回数券あり(5回分6千円)、**備**Windows10を使用、**申**各3日前までに、ハガキまたはファックス(住所・氏名・年齢・電話番号・日時・内容を記入)で、〒567-0861 東奈良一丁目4-1、同センター☎634・8990、**問**634・9449

ストリズ体操 時2月9日(水)、午前10

時30分〜正午、**所**葦原多世代交流センター、**対**60歳以上の市民、**定**先着25人、**内**ストレッチ&リズムによる体操、**備**利用登録要、**申**2月1日、午後1時から、同センター☎637・2422

災害ボランティアアステッパアップ講座

〜気づき編〜 **時**2月9日(水)、午後2時〜3時30分、**所**福祉文化会館社会福祉協議会会議室、**対**市民、**定**先着20人程度、**内**災害ボランティアセンターを通じた被災者・地元主体の支援、災害に強い地域づくり等(追手門学院大学教授 古川 隆さん)、**申**電話またはファックス・メール(氏名・住所・連絡先・年齢を記入)で、同協議会☎627・0086、**問**627・0107、✉ iwc@baraki-csw.com

健康体操 時2月10日(木)・17日(木)・

24日(木)、3月3日(木)、午前10時30分〜11時30分、**所**葦原多世代交流センター、**対**60歳以上の市民、**定**各先着25

各施設の休館日等は市HP等でご確認ください。

問問合先、**✉**メールアドレス、HP ホームページ、**保**一時保育あり(原則有料、詳細は事前にお問い合わせを)

人、**¥500円**、**備**利用登録要、**申**2月1日、午後1時から、同センター**☎637・2422**

防災女性リーダー講座「女性の視点・多様な視点をいかした地域防災」

保 時2月11日(祝)、午前10時～11時30分、**所**ローズWAM501・502、**対**女性、**定**先着30人、**内**地域活動での実践を考える(福祉防災上級コーチ 湯井恵美子さん)、**備**一時保育は2月3日までに要申込、**申**下図読み取りから申込または、電話・直接、ローズWAM**☎620・9920**



第2土曜科学教室 時①2月12日(土)②3月12日(土)、午前10時～11時30分、**所**フリエイトセンター、**対**市内在住の小学3～6年生、**定**各先着30人、**内**①車の製造工程体験教室、②においを作る科学実験、**申**2月1日、午前8時45分から、電話で教育センター**☎626・4400**

楽々開心体操

時2月12日(土)・19日(土)3月5日(土)、午前10時30分～正午、**所**葦原多世代交流センター、**対**60歳以上の市民、**定**各先着25人、**備**利用登録要、**申**2月1日、午後1時から、同センター**☎637・2422**

はじめての英会話

時2月12日(土)・26

日(土)、午前10時30分～正午、**所**西河原多世代交流センター、**対**市内在住の小学4～6年生、**定**各先着8人、**備**利用登録要、**申**同センター**☎623・9343**

人権講座「国際化の中の日本～SDGsと人権」

時2月12日(土)、午前10時30分～正午、**所**総持寺いのち・愛・ゆめセンター、**定**先着30人程度、**内**講師 追手門学院大学非常勤講師 大北規句雄さん、**備**車での来場不可、**申**電話で同センター**☎626・5660**

親子で楽しむスクエアステップエクササイズ

時①2月12日(土)、午後1時30分～2時30分・②20日(日)、午前10時30分～11時30分、**所**①葦原・②西河原多世代交流センター、**対**市内在住の5歳～小学2年生と保護者、**定**先着①12組・②20組、**内**マスを踏み脳と身体を動かす、**備**利用登録要、**申**各センター**☎637・2422**(2月1日、午後1時から)・②**☎623・9343**

市×立命館大学連携講座「親鸞の言葉に学ぶ」

時2月14日(月)、午後6時30分～8時、**所**生涯学習センター304、**対**市民、**定**先着15人、**内**不安と孤独を考える(立命館大学教授 木本 伸さん)、**¥300円**、**備**一時保育は2月6日までに要申込、**申**2月2日、午前9時から、同センターHPから申込、または電話・直接、同センター**☎624・**

8182

モーニングヨガ

時2月15日(火)、3月1日(火)、午前8時～9時、**所**葦原多世代交流センター、**対**60歳以上の市民、**定**各先着10人、**¥500円**、**備**利用登録要、**申**2月1日、午後1時から、同センター**☎637・2422**

あしたせ踊りで楽しもう!!

時2月15日(火)、3月1日(火)、午前10時30分～正午、**所**葦原多世代交流センター、**対**60歳以上の市民、**定**各先着20人、**内**講師 日本民踊研究会大阪支部師範 村尾悦子さん、**備**利用登録要、**申**2月1日、午後1時から、同センター**☎637・2422**



「イチ」から始める会計講座

時2月15日(火)、午後1時30分～4時、**所**市民活動センター会議室、**対**市民活動をしている人、**定**先着15人、**内**会計の全体やポイント等を学び、簡単なワークと

質問タイムで理解を深める(NPO会計支援センター 村上義弘さん)、**申**電話で同センター**☎623・8820**

元気!いばらき体操

時2月15日(火)3月1日(火)、午後1時30分～3時、**所**葦原多世代交流センター、**対**65歳以上の市民、**定**各先着20人、**備**利用登録要、**申**2月1日、午後1時から、同センター**☎637・2422**

ヤクルト健康スタンプラリー「10年先も丈夫な歯のために」

時2月16日(水)午前10時30分～11時30分、**所**葦原多世代交流センター、**対**60歳以上の市民、**定**先着20人、**内**骨密度測定等、**備**利用登録要、**申**2月1日、午後1時から、同センター**☎637・2422**

あしはら認知症サポーター養成講座

時2月17日(木)、午前10時～11時30分、**所**葦原多世代交流センター、**対**市内在住・在勤・在学者、**定**先着20人、**内**認知症を理解し、認知症の人や家族を見守る応援者になるための講習、**申**2月1日、午後1時から、同センター**☎637・2422**

世界8大文明とヨーロッパ文化

保 時2月17日・24日、3月3日・10日・17日、木曜日、午後1時30分～3時、全5回、**所**生涯学習センター、**対**中学生除く15歳以上の市民、**定**先着20人、

定員・申込などの記載がない場合は事前申込不要または当日直接会場へ。費用の記載がない場合は参加無料。

記号の見方: **時**とき、**所**ところ、**対**対象、**定**定員、**内**内容、**¥**費用・報酬など、**持**持ち物、**備**備考、**申**申込、



イベントや行事等は変更・中止等の可能性があります。開催の有無等は市・各主催団体 HP または 固・申でご確認ください。また、参加の際は検温やマスクの着用をお願いする場合があります。ご理解とご協力をお願いします。


内フランス語・フランス文化（元関西大学教授 川神傳弘さん）、**備**一時保育は各8日前までに要申込、**申**2月3日、午前9時から、電話または直接、同センター ☎624・8182

伝わる文章講座 時2月17日(木)、午後2時30分～4時、**所**市民活動センター会議室、**対**市民活動をしている人、**定**先着15人、**内**市民活動を伝えるタイトルと3行コピーを作るコツ（大阪ボランティア協会「ウオロ」外部編集者 百瀬真友美さん）、**申**電話で同センター ☎623・8820

myスマホ使いこなし講座「インターネットでメールを楽しむ」 時2月18日(金)・25日(金)、3月4日(金)、午前10時～11時50分、全3回、**所**生涯学習センター307、**対**60歳以上の市民、**定**先着10人、**内**ネット接続、文字入力、アドレス設定とメールの送受信、**¥**3千円、**申**茨木シニアICTAHPから申込または、ハガキ（氏名、住所、電話番号、端末種類・使用頻度を記入）で、〒567-0841 桑田町24-21、茨木シニアICTA（シニアプラザ）いばらき内 ☎090・16760491

わたし発見ワークショップ **保** 時2月18日(金)、3月18日(金)、午前10時～正午、**所**ローズWAM、**対**子育て中（予定）の女性の人、**定**各先着4人、

内5つのステップでイキイキと輝く道を選択できるように、**¥**各495円、**備**一時保育は各14日前までに要申込、**申**福良猫松本 ☎090・95423621、☐laneko222@gmail.com

保護者の語り場「よみちルーム」で語り合おう 時2月18日(金)、午前10時30分から、**所**NOO3 配信、**対**市内在住の保護者、**定**先着6人（4人未満の場合不開催）、**内**ほめ方、叱り方、**申**2月16日までに、左下図読み取りから申込、またはメール（氏名、連絡先、子どもの年齢を記入）で、**社会教育振興課** ☎622・5180、☐katekyo@city.ibaraki.g.jp 

元気アップ!! 体操 時2月18日(金)、3月4日(金)、午前10時30分～正午、**所**原多世代交流センター、**対**60歳以上の市民、**定**各先着25人、**備**利用登録要、**申**2月1日、午後1時から、同センター ☎637・2422

テレワーク導入セミナー 時2月18日(金)、午後6時30分～8時30分、**所**①福祉文化会館202、②NOO3 配信、**対**事業主、管理職・人事労務担当者等、**定**先着①20人・②50人、**内**テレワーク導入の基礎知識・導入方法、労務管理等、**申**市HPから申込または、電話で商工労政課 ☎620・1620

食育ひば

問健康づくり課 ☎625・6685

桜えびと小松菜の和え物

材料（4人分）

小松菜……………300g	ごま油……………小さじ1
しめじ……………1/2パック	しょうゆ……………小さじ1
桜えび……………15g	白ごま……………適量
しょうが……………適量	

作り方

- ①小松菜は根本部分をよく洗い、食べやすい大きさに切る。
- ②しょうがはすりおろし、ごま油としょうゆと混ぜ合わせる。
- ③①を熱湯（塩を少々加える）でさっと茹で、水にさらして、水気を絞る。
- ④石づきを取ったしめじをほぐして熱湯で茹で、ザルにあげる。
- ⑤③と④に②を加えて和え、味を整える。
- ⑥フライパンでカリカリになるまで乾煎りした桜えびを加え、お好みで白ごまをふる。

カルシウムたっぷりレシピ

栄養価が高い冬野菜の小松菜は、骨や歯を作るのに必要なカルシウムを多く含んでいます。カルシウムはきのご類等に含まれるビタミンDと一緒に摂取すると吸収率を高めることができます。フライパンで乾煎りした桜えびを加えると食感や風味が楽しめて、色合いも綺麗に。ぜひお試しください。



健康講話 時2月18日(金)、午後1時30分から、**所**南茨木多世代交流センター、**対**60歳以上の市民、**内**定がつる原因と対処法と食事(アピス薬局南茨木店藤原篤子さん)、**備**利用登録要、**申**同センター ☎632・0101

名前をきれいに書くコツ講座 時2月19日(土)、午前10時〜11時、**所**西河原多世代交流センター、**対**小学1〜3年生と保護者、**定**先着10人、**内**講師 吉田翠香さん、**申**同センター ☎623・9343

健康リハビリ体操 時2月19日(土)、午前10時〜11時30分、**所**福井多世代交流センター、**対**60歳以上の市民、**内**作業療法士によるリハビリ用具を使った運動、**備**利用登録要、**問**同センター ☎643・1300

里山センター自然工作教室 時2月19日(土)、午前10時〜午後3時、**所**同センター、**定**先着10人、**内**里山の自然素材を使った工作、¥300円、**申**同センター ☎646・7531

学習サポート 時2月19日(土)、午後1時〜3時、**所**福井多世代交流センター、**対**市内在住・在学の中学・高校生、**内**宿題や苦手科目等(学習支援アドバイザー)、**備**利用登録要、**申**同センター ☎643・1300

応急手当講習会 時**普通救命講習Ⅰ**：Ⅱ 毎月第3土曜日、**入**門コースと**普通救命講習Ⅲ** 4.7.10・来年1月の第3日曜日、**上**級救命講習 5.8.11・来年2月の第3日曜日、**対**市内在住・在勤・在学者、**内**胸骨圧迫、AED、心肺蘇生法、異物除去法、止血法等、**備**90分から8時間のレベルに合わせたコースあり、パソコン・スマホで受けられるWeb講習あり、**申**救急救助課 ☎622・6959、**内**621・0119、✉04000090@osaka.gq-net.jp

分譲マンションセミナー 時2月19日(土)、午後1時30分〜4時30分、**所**オーズWAM501・502、**定**先着28人、**内**講演「マンションの適正な管理への基礎知識」(大阪弁護士会 四辻明洋さん)、**申**2月10日までに、左下図読み取りから申込、またはファックス・メール(氏名、分譲マンション居住者はマンション名を記入)で、居住政策課 ☎655・2755、**内**620・1730、✉jutaku@city.ibaraki.g.jp

私のモヤモヤスッキリ! アンガーマネジメント講座 保 時2月20日(日)、午前10時〜11時45分、**所**オーズWAM405、**定**先着10人、**内**自分の怒りをコントロールする心理トレーニング(横本恵理子さん)、**備**一時保育は2月12日までに要申込、**申**2月5日、午前9時から、電話でローズWAM ☎620・9920

ダンボール!! 時2月20日(日)、午前10時〜午後3時、**所**BALAB@広場、**対**おおむね2歳以上、**内**ダンボールで迷路・お城・太鼓等を作って遊ぶ、**問**OIC学生有志×うちラボ木曾 ☎080・4028・6517

親子で工作教室「あしたせ文化祭作品展作り」 時2月20日(日)、午前10時〜正午、**所**葦原多世代交流センター、**対**市内在住の小学生以下と保護者、**定**先着20組、**内**プレイマイスを使った工作、**備**利用登録要、**申**2月1日、午後1時から、同センター ☎637・2422

自然に親しむ探検講座「野鳥探鳥しよう」 時2月21日(月)、午前10時〜午後3時、三島コミュニティセンター前集合、**対**軽ハイキング可能な

史記を読む〜秦始皇統一国家の誕生〜 保 時2月23日(祝)、午前10時〜11時30分、**所**生涯学習センター、**対**中学生除く15歳以上の市民、**定**先着30人、**内**中国の戦国時代終焉から秦の天下統一まで(元NHK高校講座「古典」講師 荻原万紀子さん)、**備**一時保育は2月14日までに要申込、**申**2月3日、午前9時から、電話または直接、同センター ☎624・8182

転倒予防・はつらつ体操 時①2月24日(木)・②25日(金)、午後1時30分〜3時、**所**①南茨木・②沢池多世代交流センター、**対**60歳以上の市民、**定**各先着25人、**内**家でもできる転ばないための筋トレ・ストレッチ、**備**車での来場不可、利用登録要、**申**各センター① ☎632・0101・② ☎624・1177

介護予防指導者養成研修 時2月24日(木)、午後1時30分〜3時30分、**所**大池





イベントや行事等は変更・中止等の可能性があります。開催の有無等は市・各主催団体 HP または ☎・申でご確認ください。また、参加の際は検温やマスクの着用をお願いする場合があります。ご理解とご協力をお願いします。

コミュニティセンター会議室、**対**市介護予防事業にボランティアで協力できる人、**定**先着20人、**内**介護予防に役立つニュースポーツのポイント・進め方、**申**2月1日から、シニアプラザいばらきはつらつ事務局 ☎633・7770（火～金曜日、午後1時～4時）

こころのケア講座&語り合い **保**

時2月25日(金)、午前10時～正午、**所**参加者のみ通知、**対**DV（精神的暴力含む）等の被害に遭った女性、**定**先着10人、**内**傷つきによる喪失と深い悲しみ、DVによって失ったものへの気づき、**備**一時保育は2月16日までに要申込、**申**電話でローズWAM ☎620・9920

ゆるヨガ教室 **時**2月25日(金)、午前10時30分～11時30分、**所**葦原多世代交流センター、**対**60歳以上の市民、**定**先着10人、**料**500円、**備**利用登録要、**申**2月1日、午後1時から、同センター ☎637・2422

くらしのセミナー **時**2月25日(金)、午後1時30分～3時30分、**所**福祉文化会館303、**定**先着20人、**内**シニア向けスマホセミナー（ソフトバンク社員）、**申**2月7日、午前9時から、電話またはファックスで、消費生活センター ☎624・0799、**fax**622・1878

旧街道の話 **時**2月25日(金)、3月11日



茨木シニアカレッジ いこいこ未来塾

市内にある市民（シニア）のための学びの場

輝くプラチナ世代を生きるコース

時原則日曜日、**定**30人
・健康長寿のために動ける体づくり
・野草園での自然観察
・文楽の音楽世界入門、川柳体験

激動の現代社会を学ぶコース

時原則日曜日、**定**30人
・国際情勢、経済の動き
・社会見学（新聞社、JICA 関西等）
・異文化交流、SDGs、地球温暖化

わがまち茨木と北摂の歴史・文化コース

時原則日曜日、**定**40人
・古墳や古い寺社を訪ねる
・西国街道、隠れキリシタン等の史跡
・巨大物流倉庫等発展する茨木を知る
・危機管理、環境問題等現在の茨木を知る

地域活動体験コース

時原則日曜日、**定**15人
・地域活動の現場を訪ねる
・地域のボランティア活動
・放課後子ども教室・子ども食堂
・環境問題への取組み

スマホやタブレットを楽しく学ぶコース

時原則土曜日、**定**20人
・写真、音楽、料理レシピ、茨木の情報等
・LINE 等で家族や仲間と連絡
・災害時のタブレット・スマホ活用法

【共通行事】

開講式=4月にコース毎
閉講式=来年2月に開催予定

共通事項

時4月～来年2月、10:00～12:00または13:30～15:30、全17回（開講式・閉講式除く）、**所**シニアプラザいばらき（一部他施設を使用）、**対**60歳以上（地域活動体験コースは50歳以上）で、全期間を通じて受講できる市民（初受講者優先）、**料**各10,000円、タブレットコースのみ別途3,000円、**備**日程・定員等詳細は募集要項参照、受講者決定通知は3月中旬に送付（問い合わせ不可）、**申**2/27（消印有効）までに、茨木シニアカレッジ事務局 HP から申込または募集要項に同封の申込書（地域福祉課・市公共施設で配付）を郵送で、〒567-0841 桑田町24-21、同事務局 ☎657・8814（火～土曜日、10:00～16:00）

（金）25日(金)、全3回、**所**南茨木多世代交流センター、**対**60歳以上の市民、**定**先着25人、**内**奥州街道(三好淳二さん)、**備**利用登録要、**申**2月1日から、同センター ☎632・0101

茨木こども芸術文化講座「茨木フューチャー商店街をつくろう」 **時**2月26日(土)、午前10時～正午・午後1時30分～3時30分、**所**市役所南館8階中会議室、**対**小学生、**定**各15人（多数の場合

合抽選）、**内**段ボールと折り紙で未来の商店街づくり（美術家の田岡和也さん）、**料**500円、**申**2月10日までに、下図読み取りから申込、**問**文



化振興課 ☎ 620・1810

親子で！はじめてのジオラマ作り

2月26日(土)、午前10時～正午、**所**総持寺のち・愛・ゆめセンター、**対**小学生と保護者、**定**先着8人、**内**ミニサイズのジオラマ作り体験、**備**車での来場不可、**申**2月5日、午前10時から、電話で同センター ☎ 626・5660

のど上げ体操

2月26日(土)、午前10時30分～正午、**所**葦原多世代交流センター、**対**60歳以上の市民、**定**先着20人、**内**誤嚥性肺炎予防教室(嚥下トレーニング協会理事 小林優子さん)、**¥**500円、**備**利用登録要、**申**2月1日、午後1時から、同センター ☎ 637・2422



ウェルネスダンス

2月27日(日)、3月6日(日)・13日(日)、午前10時～11時30分、全3回、**所**南茨木多世代交流センター、**対**市内在住の18歳以下と保護者、60歳以上、**定**先着20人、**内**ルールやマナー、投げ方を学ぶ、**備**利用登録要、

申2月3日から、同センター ☎ 632・0101

初心者男の料理

2月27日(日)、午前10時～午後0時30分、**所**ローズWAM料理工房、**対**市内在住・在勤・在学の男性、**定**先着8人、**内**ハンバーグにひと手間かけてロールキャベツ、**¥**千円、**備**一時保育は2月19日まで要申込、**申**2月3日、午前9時から、電話でローズWAM ☎ 620・9920

子育て中の男女共同参画講座「ステップファミリー〜新しい家族〜」

2月27日(日)、午前10時～正午・②午後1時～2時30分、③3月5日(土)午前10時～正午、全2回(①と②または③)、**所**①ローズWAM 501・502・②③ローズホール、**対**小学生以下の子どもがいる再婚家庭または再婚を考えている人(②③は小学生以下の子ども同伴)、**定**先着10組、**内**①子どもを交えた新しい家族を築くために、子どもとの接し方を学ぶ(兵庫県立大学教授 古川恵美さん)、②③親子で身近な遊びを体験する、**備**一時保育は①2月19日までに要申込、**申**下図読み取りから申込または、電話でローズWAM ☎ 620・9920



川端康成文学館文学講座「川端康成を彩る装丁・挿絵」

とき	内容
2/27(日)	川端康成本の装丁 —全集・選集を視野に入れて— (元慶応義塾大学教授 田坂憲二さん)
3/13(日)	川端康成「舞姫」と戦後の家族 (京都橘大学特任教授 辻本千鶴さん)
3/19(土)	新聞小説小史—戦中・戦後を中心に— (大阪大学教授 斎藤理生さん)

おり、**所**上中条青少年センター3階会議室、**定**先着30人、**¥**各700円、**申**2月9日、午前9時30分から、電話で同館 ☎ 625・5978

越境ECセミナー

2月28日(月)、午後2時～4時、**所**ローズWAM 404・405、**対**事業者、個人事業主等、**定**先着20人、**内**世界各国のEC市場の特徴や出店のポイント等を学ぶ(インフォマークス(株) 天井秀和さん)、**申**2月25日(必着)までに、市HPから申込またはファックス・メールで、商工労働課 ☎ 620・1620、**fax** 627・0289、**✉** kigyousien@city.ibaraki.jp

スマートフォンを使ってみよう！〜慣れない人のスマホ活用術〜

日(金)、①午前10時～正午・②午後1時30分～3時30分、**所**沢良宜いのち・愛・ゆめセンター、**対**15歳以上の市民、**定**各14人(多数の場合抽選、受講決定者のみ2月25日までに連絡)、**内**①初心者対象スマホ体験、②スマホ決済の使い方とスマホの便利機能(ソフトバンク(株)スマホアドバイザー)、**申**2月14日、午後5時までに、左図読み取りから申込または、電話・メール・ファックス、直接、同センター ☎ 635・7667、**fax** 637・0794、**✉** sawaragi_ai@city.ibaraki.jp



緑の勉強会「花苗の種まきと育て方」
3月4日(金)、午後1時30分～3時、**所**市役所本館6階第1会議室、**対**市民、**定**先着18人、**内**夏咲き花苗を種から育てる基礎知識、**¥**200円、**備**5いばらき環境ポイント付与、**申**2月1日～10日、ファックスまたはメール(氏名・住所・電話番号・「花苗」を記入)で、公園緑地課 ☎ 620・1654、**fax** 625・3181、**✉** koen@city.ibaraki.jp

介護予防体操

3月8日(火)、午後1時30分～2時30分、**所**南茨木多世代交流センター、**対**60歳以上の市民、**定**先着25人、**内**椅子に座って筋トレ体操(たいう整骨院 前田基暁さん)、**備**利用登録要、**申**2月17日から、同センター



イベントや行事等は変更・中止等の可能性があります。開催の有無等は市・各主催団体 HP または 団・申でご確認ください。また、参加の際は検温やマスクの着用をお願いする場合があります。ご理解とご協力をお願いします。

☎ 632・0101

子どもセミナー「ギャラフシーピン バッヂをつくらう」

①午前10時30分から②午後1時から・
③2時30分から、各1時間、**所**上中条
青少年センター、**対**市内在住の小学
生、**定**各15人（多数の場合抽選）、**内**
レジンを使ったピンバッヂづくり、**持**
エプロン・汚れてもいい服・あれば新
聞紙、**¥**300円、**申**2月22日までに、往
復ハガキ（1枚で小学生の兄弟姉妹の
み同時受付可、セミナー名、参加希望
時間、郵便番号、住所、保護者・子
どもの氏名・ふりがな、学校名、学
年、電話番号を記入）で、〒567-0881
上中条二丁目11-22、同センター
☎622・5180



臨床美術 **時**3月12日(土)、午後1時30
分〜3時、**所**南茨木多世代交流セン
ター、**対**60歳以上の市民、**定**先着8人
内脳の活性化を促す作品作り（臨床美

術士 中井美恵子さん）、**¥**千円、**備**
利用登録要、**申**費用を直接、同センター
☎632・0101

青少年健全育成研修会

保 **時**3月
12日(土)、午後2時30分〜4時、**所**①
NPO3 配信、②上中条青少年センター
青少年ホール、**対**青少年健全育成団体
青少年の保護者等、**定**各先着60人、**内**
講演「青少年への接し方〜家庭、学校、
地域でできること〜」（フエリアン講
師 森崎和代さん）、
申3月2日までに、下
図読み取りから申込
または、電話で同セン
ター☎622・5180



Myスマホ教室

時3月10日(木)・17日(木)、
午後1時30分〜3時、全2回、**所**南茨
木多世代交流センター、**対**60歳以上で
市内在住のスマホ初心者、**定**先着10人、
内基本操作、よく使うアプリのセレクト
ト操作、**備**利用登録要、**申**2月2日か
ら、同センター☎632・0101

募 集

きらめきフェスタボランティアスタッフ
フ **対**18歳以上の市民で3月12日・13
日に各3時間程度活動可能な人、**内**3
月13日に生涯学習センターで行うきら
めきフェスタの前日準備・当日運営補

助等、**¥**謝礼1日千円、**備**2月26日、
午前10時からの説明会に参加要、多数
の場合選考、**申**2月25日までに、同セ
ンターHPから申込または、電話・直接、
同センター☎624・8182

きらめきフェスタ「かがやき広場」へ の情報提供

時3月13日(日)、**所**生涯学
習センター、**対**市公共施設で活動して
いる団体・個人、**内**①パネルを使った
活動内容の掲示やメンバーの募集、②
日頃の活動の風景を大型テレビで放
映、**申**3月4日までに、①1団体A3用
紙1枚分を直接、②1団体10分程度の
データをメールまたは直接、同セン
ター☎624・8182、✉kireeds@
city.ibaraki.g.jp

新人演奏会出演者

時5月29日(日)、午
後2時から（予定）、**所**クリエイトセ
ンターセンターホール、**対**3月に音楽
系大学を卒業見込みで市にゆかりのあ
る人、**備**発表形態は不問、
申2月11日までに、下図
読み取りから申込、**問**文
化振興課☎620・1810



シニアボランティア会員

対スマホや
タブレットが使用でき、人と接する
のが好きな55歳以上の市民、**定**10人程
度（随時面接あり）、**内**高齢者を対象
にしたスマホ・タブレット講座のアシ
スタント・講師、**¥**年2千円、**備**研修修

制度あり、講座サポートは日にち選
択可、交通費支給あり、**申**2月1日
3月10日に、茨木シニアCTA HP か
ら申込またはハガキ（氏名・年齢・住
所・電話番号・スマホ・タブレット
等の使用機器を記入）で、〒567-0841
桑田町24-21、茨木シニアCTA
（シニアプラザいばらき内）☎090・
16760491

府中学校夜間学級の生徒

所豊中
市立第四中学校ほか10校（茨木市内
にはありません）、**対**府内在住の15歳
以上で、中学校を卒業していない人、
中学校の勉強がぜんぶ終わらなかつ
た人（外国人含む）、**備**小学校を卒業
していない人や府外在住の人は夜間
学級のある学校に相談してください。
入学時期は原則4月、授業料なし、
問学務課☎620・1684

里山保全活動参加者

**上音羽、銭
原** **時**主に第1・3日曜日、午前10時
〜午後3時、午前9時にJR茨木駅東
口集合、雨天中止、**所**上音羽、銭原、
長谷地区内の山林、**内**松林育林、竹
林・雑木林整備等、**¥**1日400円、**申**茨
木ふるさとの森林づくり隊長☎090・
65285365、**車作** **時**主に第
1・3・4土曜日、午前10時〜午後3
時、午前9時にJR茨木駅西口集合、雨
天中止、**所**車作地区等の里山、**内**里山
林間伐・果樹園・キツネノカミソリ

保護地整備、**¥**1日200円、**申**車作里山倶楽部ほらま090・5664・4023、**【彩都、鉢伏山】****時**主に第2・4土曜日、午前9時～正午、現地集合、雨天中止、**所**大字栗生岩阪の里山林、**内**松林育林、雑木林・登山道整備等、**申**鉢伏山森づくりの会しんのみ並なみ090・1898・8379

農業大学校生（二次募集） **対**高校生

業または同等の学力があり、卒業後府内で農業関係に従事する志のある人、**備**3月4日に試験、**申**2月1日～28日、同校**☎**072・979・7032

府営住宅入居者（総合募集） **対**一般

新婚・子育て、福祉（高齢者・ひとり親・障害者等）世帯等、所得制限等あり、**備**重複申込不可、**申**2月1日～15日（消印有効）に、申込書（2月1日から三島情報プラザ、市役所本館・南館両東玄関受付、建築課、生活福祉課、各いのち・愛・ゆめセンターで配付）を専用封筒で郵送、または府営住宅HPから申込、**関**（株）東急コミュニケーション府営住宅高槻管理センター**☎**685・1092

ビュースポットおおさか **内**ビュース

ポットとそこから見る景観の写真、**申**5月6日までに、下図読み取りから申込または府公式景観インスタグラム、メールで、**☒**



viewspot-osaka@gbox.pref.osaka.jp、**関**府建築部建築指導室**☎**06・6210・9718

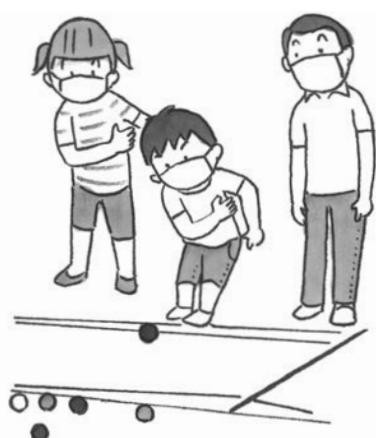
スポーツ

ニユースポーツ大会 **時**2月20日(日)

午前10時～11時30分、3月6日(日)、午後1時30分～3時、**所**南茨木多世代交流センター、**対**市内在住の18歳以下と保護者・60歳以上、**定**各先着20人、**内**ポッチャのルールを学びゲームを楽しむ、**備**利用登録要、**申**2月2日から、同センター**☎**632・0101

ニユースポーツ教室 **時**①2月4日・

18日、3月4日・18日、4月1日・15日、金曜日、午前10時～正午、②2月8日・22日、3月8日・22日、4月12日・26日、火曜日、午後7時～9時、**所**①福井市民体育館、②市民体育館、**対**20



歳以上、**定**各当日先着40人、**内**ピックルボール、デカスポテニス、3タッチビーチバレー、ファミリースポーツ、ポッチャ、デイスコン、スローイングビンゴ等（2月18日、3月18日、4月15日はポッチャ、デイスコン、スローイングビンゴのみ）、**備**500アスマイル府民ポイント付与、**関**スポーツ推進課**☎**620・1608

アクアビックエクササイズ **時**4～6

月、週1回、全13回、**所**五十鈴市民プール、**対**65歳以上の市民、**定**先着30人、**¥**千円、別途1回300円、**申**市老人クラブ連合会**☎**633・7755（火・金曜日、午後1時～4時）

市民体育館・春休み体験教室 **時**①②

3月25日(金)・③④26日(土)・⑤⑥28日(月)・29日(火)、⑤⑥全2回、①午後1時30分～2時15分・②2時30分～3時30分・③午前9時30分～10時40分・④10時50分～正午・⑤9時30分～10時30分・⑥10時45分～11時45分、**対**①4歳～未就学児、②小学生以上、③平成27年4月2日～30年4月1日生まれの子ともと保護者、④小学1～3年生、⑤平成28年4月2日～29年4月1日生まれの子ども、⑥平成27年4月2日～28年4月1日生まれの子ども、**定**各先着①②20人・③④30人・⑤⑥15人、**内**①②ブレイクダンス、③④ガンバ大阪ジュニア運動教室、⑤⑥すこやかキッズ体操、

¥①②各500円、③～⑥各千円、**申**①②⑤⑥2月24日、③④17日、午前9時から、電話で同体育館**☎**626・3821

市民体育館イベントレッスン **時**①2

月21日(月)、②3月14日(月)、午後1時15分～2時15分、**対**中学生除く15歳以上、**定**各先着①20人・②12人、**内**①ピラティス教室・②腰痛体操教室、**¥**600円、**申**①2月3日・②24日、午前9時から、電話で同体育館**☎**626・3821

少年スポーツ指導者研修会 **時**3月13

日(日)、午後7時～8時30分、**所**ローズWAMフムホール、**対**市内在住・在勤・在学のスポーツ指導者・指導者をめざす人等、**定**先着180人、**内**指導者と保護者のためのアンガーマネジメント～怒りの感情とうまく付き合うための心理学～（大阪体育大学教授 土屋裕睦さん）、**申**2月4日～3月11日、午後5時までに、市HPから申込、または申込書（スポーツ推進課、各市民体育館・公民館で配付）を、ファックス・直接同課**☎**620・1608、**FAX**624・4767

合気道教室 **時**毎週日曜日、午後

6時～8時、**所**市民体育館第4体育室、**対**小学生以上、**¥**入会金3千円（学生2千円）、月4千円（高校・大学生3千円、小・中学生2千円）、**関**市合気道連盟大坂**☎**090・3947・1134



イベントや行事等は変更・中止等の可能性があります。開催の有無等は市・各主催団体 HP または 図・申でご確認ください。また、参加の際は検温やマスクの着用をお願いする場合があります。ご理解とご協力をお願いします。

茨木ローズカップ卓球大会 時 3月13日(日)、午前9時から受付、**所**市民体育館、**対**市卓球連盟登録者(申込時登録可)、**内**一般・50歳以上の部(男女別)、1チーム3人で5シングルスによる団体戦、予選リーグ戦後順位別決勝トーナメント、**¥**1チーム3千円、高校生

体協杯日本拳法大会 時 3月20日(日)、午後1時から、**所**市民体育館第4体育室、**対**市内在住・在勤・在学の小学生以上の日本拳法段・級保持者、**内**出場選手数によりクラスに分けてトーナメント、**申**3月6日までに、市日本拳法連盟田中 **☎**090・8149・6093

ところ	とき
豊川コミュニティセンター	月・金 18:30～20:30
上穂東町専有道場	火～土 19:00～21:00
大池コミュニティセンター	火・土 18:30～20:30
市民体育館	19:00～21:00
東市民体育館	10:15～12:00
セントラルポイントグリーンドーム2階	土 13:00～15:00
南市民体育館	日 10:00～12:00

少林寺拳法教室 時・所左表のとおり、**対**小学生以上、**¥**入会金3千円、月3千円から(東市民体育館は1500円)、**備**見学可、**問**市少林寺拳法連盟 森下 **☎**090・6325・4823

市バスケットボール連盟登録受付 時 ①3月6日(日)・20日(日)・②13日(日)、午前10時～午後3時、**所**①市民体育館2階役員室、②南市民体育館2階ミーティングルーム、**対**市内在住・在勤・在学者で構成された男女別チーム、**¥**1チーム5千円(別途傷害保険

市野球連盟加盟登録受付 時 2月12日(土)・13日(日)、午後6時30分～8時30分、**所**市民体育館会議室、**対**市内在住・在勤・在学の10人以上(野球部員除く)で構成されたチーム、**内**軟式野球一般の部・壮年の部、**¥**年4万3千円、新規チームは4万8千円(大会参加料等含む)、**備**登録用紙等は市民体育館・同連盟事務局で配付(今年度登録チームには郵送)、**問**同連盟事務局(メザンスポーツ内) **☎**625・6489



以下のチーム1800円、**申**2月26日、午後7時までに、直接、同連盟事務局 窓口 **☎**625・6489

輝く地元アスリート

本市ゆかりのアスリートが活躍中!
問合先 スポーツ推進課 **☎**620・1608

障害があっても「できる」。目標は2024年パリパラリンピック出場

市内在住の関選手は、6歳の時に知的障害を伴う自閉症と診断され、10歳の時に父親の勧めで水泳を始め、高校2年生頃から本格的に競泳選手として歩み始めました。父親と一緒に通うジムで養った瞬発力を武器に、2018年のジャパンパラ水泳競技大会50m自由形で準優勝し、そこから数々の大会で好成績をマーク。2019年には日本知的障害者水泳連盟国際大会強化指定選手に選出されました。

昨年11月から、五十鈴市民プールや市民体育館等を管理運営するシンコースポーツ(株)から練習場所の提供や専門コーチによる指導等の支援を受けています。また、市民体育館で同社の社員としても働きながら、2024年のパリパラリンピック出場を目標に、日々トレーニングに励んでいます。

関選手は「障害があっても『できる』というところを多くの人に見てほしいです。そして、支えてくれている人に恩返しができるようもっと努力します」とパリパラリンピック出場へ意気込みを語りました。

トッパアスリートを支援していただける事業所等を募集!

市では、国際的なスポーツ大会で活躍が期待できる本市ゆかりの選手の支援の一環として、自社製品や施設・場所の提供など、支援していただける事業所等を募集しています。アスリートを応援したいという事業所等は、ぜひ一度ご連絡ください。

詳細は市HPへ!



日本知的障害者水泳連盟国際大会強化指定選手

関ヶビンさん

みんなの掲示板

申込期間 4月号= 2/18まで、5月号= 2/21～3/18
申込方法 申込用紙(市HPからダウンロード可)を郵送・ファックス・メールまたは直接、〒567-8505 まち魅力発信課 ☎620・1602、
 ☎624・8961、✉machimiryoku@city.ibaraki.lg.jp

開催

◎**新体操無料体験会** 2/5・12・19・26、14:00～16:30、市民体育館、3歳～中学生の女子、ジュニア新体操クラブ曾谷 ☎632・5253
 ◎**新舞踊桐流いばらき会おさらい会** 2/27、11:00から、WAM、桐 ☎090・1142・3528

募集

◎**大人のピアノ教室** 第1・3水曜、13:00～17:00、茨木公民館、入会金1,000円、月3,500円、三浦 ☎649・3058
 ◎**ストレス発散・ダンスフィットネス ZUMBA® サークル** 月2回、月曜、10:45～11:30、東コミセン、1

回800円(初回無料)、ZUMBA® サークル Tree & Leaf 東浦 ☎090・1077・6112

次のように省略しています
 WAM=ローズWAM
 コミセン=コミュニティセンター

図書館

への加入要、備申請用紙は2月1日～10日に市民体育館で配付(今年度登録チームには郵送)、大会参加料1回5千円(年3回)、**問**同連盟山北 ☎090・3351・6700

【中央図書館 ☎627・4129】

臨時休館のお知らせ 時・所中央図書館Ⅱ 2月14日(月)～17日(木)、中条・庄栄図書館Ⅱ 3月1日(火)～4日(金)

おはなし会の日程変更 中央図書館Ⅱ 2月17日から24日に変更、穂積図書館Ⅱ 3月11日から4日に変更

読書会 時①2月10日(木)、午前10時～正午、②25日(金)、午後1時30分～3時30分、**所**中央図書館2階会議室、**内**①「滅びの前のシャンブリン」 凧良ゆう



移動図書館「ともしび号」巡回日程表(2月)

巡回場所	巡回日	時間
岩倉公園	3日(木)	10:00～12:00
白川中央公園	6日(日) 20日(日)	14:00～16:00
安威府宮住宅集会所	9日(水)	
郡山団地A 5棟前	10日(木)	10:40～11:10 11:20～11:50 13:00～13:45 14:00～14:30 14:45～15:15
車作クラブ	11日(祝) 25日(金)	
忍頂寺自治会館		
見山の郷		
北辰出張所	14:00～16:00	
大岩自治会館		
美穂ヶ丘南公園		12日(土) 26日(土)
郡山府宮住宅集会所(B15棟前)		13日(日)
蔵垣内会館		18日(金)
春日丘八幡宮		19日(土)
北春日丘児童遊園		23日(祝)
西福井府宮住宅集会所		24日(日)

紙コップけん玉づくりと絵本の読み聞かせ 時 2月19日(土)、午前10時30分～11時15分・午後2時～2時45分、**所**水尾図書館2階会議室、**対**小学3年生

おもちゃづくり 時 2月12日(土)、午後1時30分から・2時30分から・3時30分から、各45分間、**所**中条図書館1階集会室、**対**4歳～小学生、**定**各当日先着8人、**内**とびだすミニ絵本づくり、**問**同館 ☎622・2476

著、中央公論新社、②「金閣寺」三島由紀夫著、新潮社

以下(保護者同伴可)、**定**各先着6組、**申**2月9日、午前9時30分から、電話または直接、同館 ☎637・4416





PAPA MAMA Club

パパママクラブ

子育て相談

タイトル	とき	場所・窓口	問合せ先
子育て相談	月～金曜日 10:00～16:00	子育て支援総合センター こども相談室	☎ 624・0961 ✉ kosodate-soudan@city.ibaraki.lg.jp
子育て相談 (電話・面接)	月・火・金曜日 10:00～16:00	子育てすこやかセンター 「子育て相談すきっぷ」	☎ 663・1002
発達療育相談	火～土曜日 9:00～17:00	すくすく親子教室	☎ 620・9833
ことばの教室	月～金曜日 8:45～17:00	教育センター	☎ 626・4400
小児救急電話相談	毎日 19:00～翌朝8:00		☎ #8000 または ☎ 06・6765・3650
児童虐待対応ダイヤル 相談専用ダイヤル	24時間、 365日	最寄の児童相談所	☎ 189(無料) ☎ 0120・189・783(無料)
児童虐待相談・通告	月～金曜日 9:00～17:00	子育て支援総合センター こども相談室	☎ 624・8951
夜間休日虐待通告専用電話	平日夜間 17:45～翌朝9:00 土曜日・休日 終日	府子ども家庭センター	☎ 072・295・8737

予防接種 こども健康センター ☎ 621・5901

個別接種

所 予防接種委託医、対 下表参照、それ以外の定期予防接種（ロタ、ヒブ、小児用肺炎球菌、B型肝炎、4種混合、BCG、子宮頸がん）は問い合わせるか、市HPをご覧ください。罫 予約診票、母子健康手帳、罫 予約制の場合もありますので、各医療機関にお問い合わせください。

種類	対象
麻疹風しん	1期：生後12～24か月未満 2期：就学前1年間
水痘	生後12～36か月未満
日本脳炎	1期：生後6～90か月未満 2期：9～13歳未満 特例対象者：平成19年4/1以前に生まれた20歳未満で接種回数4回未満の人、または平成19年4/2～21年10/1生まれの9～13歳未満で、第1期(3回)の接種が完了していない人
2種混合	11～13歳未満

BCG 集団接種

罫 3/28(月)、13:45～14:45、所 こども健康センター、罫 1歳未満(標準生後5～8か月)、罫 先着100人、罫 予約診票、母子健康手帳、罫 委託医でも接種可、罫 2/1から、同センター



お知らせ・各種イベント

子育てすこやかセンターの休所

罫 2/12(土)、罫 同センター ☎ 663・1000

ちゃお おやこ教室春のコース

罫 対 下表のとおり(4月から、各全10回、初参加者優先)、所 子育てすこやかセンター、罫 親子で交流、罫 備車での来場不可、兄弟姉妹の同伴は別途申込、罫 3/4(必着)までに、往復ハガキ(「ちゃお おやこ教室春のコース申込」・クラスの番号・郵便番号・住所・親子の氏名・ふりがな・電話番号・子どもの生年月日・性別を記入)で、〒567-0864 沢良宜浜三丁目12-5、同センター ☎ 080・3466・1495

	とき	対象	定員
①	水曜日、9:45～11:15	平成31年4月2日～令和2年10月生まれ	各6組(多数の場合抽選)
②	木曜日、9:45～11:15		
③	木曜日、13:30～15:00	平成30年4月2日～31年4月1日生まれ	

こんにちは赤ちゃん事業

～保育士等が訪問します～

生後4か月未満の赤ちゃんがいる全ての家庭を、市の保育士等が訪問し、赤ちゃんの様子等を聞いたり、子育てに役立つ情報等を届けたりします。生後2か月頃に案内ハガキを送付しますので、ハガキ到着後、子育て支援総合センターに連絡し、訪問日時の予約をしてください。また、連絡のない家庭は順次訪問します。罫 同センター ☎ 624・9301



訪問時の様子



イベントや行事等は変更・中止等の可能性があります。開催の有無等は市・各主催団体 HP または **問・申** でご確認ください。また、参加の際は検温やマスクの着用をお願いする場合があります。ご理解とご協力をお願いします。

お知らせ・各種イベント

「親子ひろば」ふわふわ・たんたん **保**

時 ① 2/1 (火)・8 (火)・15 (火)、10:00～11:30、② 2 (水)・3 (水)・9 (水)・10 (水)、10:30～12:00、③ 4 (金)・25 (金)、10:00～11:30、**所** ① 天王幼稚園、② すくすく親子教室、③ 庄栄幼稚園、**対** 言葉が遅い、落ち着きがない等発達が気になる3歳6か月健康診査対象までの未就園の子どもと保護者、**定** 各先着①③3組・②4組(多数の場合は初参加者優先)、**内** ふれあい遊び、感触遊び、相談、**備** ①②一時保育は各10日前までに要申込、**申** すくすく親子教室 ☎ 620・9817 (10:00～17:00、日・月曜日、祝日休み)

親子でリズム体操

時 2/2 (水)・16 (水)、3/2 (水)、① 9:45～10:45・② 11:00～12:00、**所** 草原多世代交流センター、**対** 市内在住の① 2歳5か月以下・② 2歳6か月以上の未就園児と保護者、**定** 各先着12組、**備** 利用登録要、駐車場あり、**申** 2/1、13:00から、同センター ☎ 637・2422



ほわわのBaby マッサージ

時 2/24 (木)、10:00～11:00、**所** Zoom 配信、**対** 未就園児と保護者、**内** リモートでのBaby マッサージ、**備** 詳細はたんぽぽ学園地域子育て支援センターほわわ HP 参照、**申** 2/16 までに、メール(講座名・子どもの氏名・生年月日・電話番号を記入)で、同センター ☎ 632・6669、✉ howawa@tanpopohokuken.ed.jp

WAMくらぶ連続講座 **保**

時・内 下表のとおり、全4回、**所** ローズ WAM、**対** 1歳～未就学児の保護者、**定** 先着10組(5組未満は不開催)、**備** 初回参加要、**申** 2/5～9、9:00から、電話でローズ WAM ☎ 620・9920

講座名	とき
子育て中に知っておきたい男女共同参画「ホップ・ステップ講座」	2/17 (木) 10:00～12:00
子どもといっしょに遊ぼう！「わむっこくらぶ」	2/24 (木) 10:00～11:00
レッスンを楽しもう！筆文字デザイン	3/3 (木) 10:00～12:00
館内でひとりの時間を満喫しよう！	3/10 (木) 9:30～12:00

知って得する子育て講座 **保**

時 ① 3/8 (火)、10:30～12:00・② 11 (金)、10:30～11:30、**所** ① 子育て支援総合センター、② Zoom 配信、**対** ① 1歳～未就学児の保護者、② 1～12か月児と保護者、**定** 先着① 20人・② 30人、**内** ① ママが自分を好きになれるように～責めない叱り方～、② 産後ママヨガ with ベビー、**備** ① 一時保育は3/1までに要申込、**申** ① 2/9、9:00から、電話で、同センター ☎ 624・9301、② 2/15から、右図読み取りから申込



あかちゃんあそび

時・所 2/2 (水)=玉島公民館、4 (金)=穂積コミュニティセンター、8 (火)=玉穂コミュニティセンター、9 (水)=耳原公民館、15 (火)=春日保育所、16 (水)=白川公民館、21 (月)=中央保育所、22 (火)=子育て支援総合センター、3/1 (火)=郡保育所、2 (水)=生涯学習センター、7 (月)=太田公民館、10:00～10:40、**対** 生後4～11か月児と保護者、**定** 各施設により異なる(先着順)、**内** 親子のふれあいあそび、**申** 各7日前～前日、正午までに、子育て支援総合センター ☎ 624・9301

出前版お楽しみ広場

時 ① 2/3 (水)・9 (水)・24 (木)、10:00～12:00、② 15 (火)、10:30～12:00、**所** ① アル・プラザ茨木、② イオンモール茨木、**対** 未就学児と保護者、**内** 親子で気軽に楽しめる催し等、**問** 子育て支援課 ☎ 620・1633

ファミリー・サポート・センター説明・登録会 **保**

時 2/6 (日)・15 (火)・26 (土)、3/5 (土)、10:00～11:00、**所** 子育て支援総合センター4階、**対** 市内在住で習い事等の送迎や自宅で子どもをみてくれる人、生後3か月～小学生の子どもをみてほしい人、両方希望する人、**料** 8:00～20:00=1時間あたり700円(時間外、土・日曜日、祝日は800円)、**備** 一時保育は各7日前までに要申込、**申** 各7日前までに、電話でファミリー・サポート・センター ☎ 620・7101

子育てサポート・えん「子育て相談・楽しく遊ぼう！」

時 2/2 (水)、3/2 (水)、10:00～12:00、**所** イオンモール茨木ジョイプラザ、**対** 乳幼児の親子、**内** 子育て相談、手作りコーナー・知育玩具等、**問** (一社) 子育てサポート・えん代表松岡 ☎ 625・7156

タイトル	とき (3月)	ところ	対象・定員	内容等	申込
幼児食ぱくぱくクラス	1 (火) 10:00～11:00	保健医療センター	1～2歳児の保護者、 先着5人	「1歳からのステップアップ食」講義	2/8から 同センター ☎ 625・6685
離乳食講習会 かみかみクラス	2 (水) 10:00～11:30		8・9か月児の保護者、 先着5人		
ぞっくんクラス	3 (木)・4 (金) 10:00～11:30 4 (金) 13:30～15:00		4・5か月児の保護者、 各先着5人	講義	



**12月11日
～19日** | **作品それぞれに違った良さ
茨木映像芸術祭上映展覧会を開催**

茨木区検察庁跡で、茨木映像芸術祭上映展覧会を開催しました。短編映像コンクール「茨木映像芸術祭」でグランプリに輝いた谷 耀介さんの「A Certain Town in the Days」をはじめ、受賞した計15作品を上映。訪れた人は「作品それぞれに違った良さがあると思わず見入ってしまいました」と話しました。



**12月3日～
1月23日** | **気持ちも一緒に明るくなる
いばらきイルミフェスタ灯 (AKARI)**

市内各所で「いばらきイルミフェスタ灯 (AKARI)」を開催しました。70万球以上の電球が輝くイルミネーションに加え、スポットラリーやフォトコンテストなども実施し、来場者は「きれいなイルミネーションが気持ちを明るくしてくれて、寒さも和らぐ気がします」と話しました。



12月中旬 | **正月に向けて
門松の出荷が最盛期を迎える**

宿久庄にある(株)珍樹園の作業場で、正月に向けた門松の生産が最盛期を迎えました。縄で束ねた3本の竹に、松、梅、ナンテン、葉ボタンを職人が一つひとつ丁寧に飾り付けた門松。家庭用の小さなものから2mを超える大きなものまで、年末までに約600対が出荷されました。



12月20日 | **正月に飾るのが待ち遠しい
春日丘小学校でしめ縄づくり**

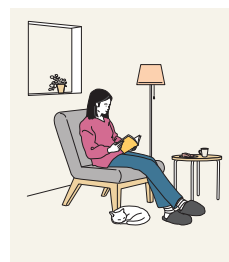
春日丘小学校の5年生が、しめ縄づくりに挑戦しました。秋に自分たちで収穫した稲のわらを使い、慣れない作業に少し苦戦しながらも、見事にしめ縄を完成させました。児童らは「早く正月に飾りたい」「持って帰って家族に見せるのが楽しみ」などと、新年が待ち遠しい様子でした。

**人口と世帯数
(12月31日現在)**

人口	283,504人 (-118)
男	137,022人 (-88)
女	146,482人 (-30)
世帯	129,376世帯 (-26)
	※ () 内は前月比



今月の表紙は、家で読書を楽しむ女性のイラストです。特集では、やさしい時間の使い方のひとつとして読書を紹介しています。市内には分館を含めて13の図書館があり、電子書籍等のサービスも充実。プロがおすすめる本も紹介(8～9ページ参照)しているので、読書を始めるときに試してみてください。



== 今月の表紙 ==



1月10日 久々の再会を喜ぶ 成人祭を開催

立命館いばらきフューチャープラザで、成人祭を開催しました。昨年に続き、新型コロナウイルス感染防止対策として、式典内容を変更し、4部制での開催となりました。新成人たちは「久しぶりに会えて嬉しい」「全然変わってなくて安心した」などと、久々の再会を喜んでいました。



1月10日 現代美術-茨木 2021 展「マスキング・ ~16日 スケープ-変わり続ける視点の法則-

生涯学習センターで、現代美術-茨木 2021 展「マスキング・スケープ-変わり続ける視点の法則-」を開催しました。「公募部門」と「特集作家部門」の作品展示のほか、最終日にはワークショップやアーティストトーク等も実施。訪れた人は「作品がとても繊細で美しかったです」と話しました。



1月9日 商売繁盛と家内安全を祈願 ~11日 十日戎を開催

茨木神社で、商売繁盛や家内安全を祈願する十日戎の祭礼が行われました。3日間にわたって福笹・縁起物の授与を行い、10日には華やかな振袖を身にまとった福娘を乗せた宝恵籠ほうえかごが、太鼓の音や「商売繁盛で笹持って来い」の掛け声とともに市内の商店などを巡りました。

市の取組みやイベント等の情報を
発信しています



今すぐ
CHECK!!



市公式Facebook

<https://www.facebook.com/city.ibaraki>



市公式Twitter

@ibaraki_city



いばらライフ



2.15(火)
まで!

愛称の投票

ご応募いただきました愛称案の中から1次選考を行い、以下の14案が選ばれました。

愛称案の市民投票を実施していますので、ぜひご参加ください。

// 施 = 新施設愛称案 広 = 広場愛称案 //

- | | | | | | | | | | | | |
|----------------------|---|----------------------|-------------------|----------------------|---------------------|----------------------|----------------------------------|----------------------|----------------|----------------------|------------------------------------|
| 施
広 | ① いばらきメディアテラス
サクララス
SAKURAS | 施
広 | ② イルミル茨木 | 施
広 | ③ おにクル
(ONIKURU) | 施
広 | ④ ユーアイスクエア
④ ユーアイパーク | | | | |
| 施
広 | ⑤ aini
アイニ | 施
広 | ⑥ Actiba
アクティバ | 施
広 | ⑦ AERU
アエル | 施
広 | ⑧ AFRETE
アフレテ | 施
広 | ⑨ Artti
アーチ | 施
広 | ⑩ i~ba
イーバ
⑩ Balappa
バラッパ |
| 施
広 | ⑪ IBALAB CUBE
イバラボキューブ
⑪ IBALAB PARK
イバラボパーク | 施
広 | ⑫ icoiba
イコイバ | 施
広 | ⑬ misora
ミソラ | 施
広 | ⑭ sodatte
ソダッテ
⑭ sodatte広場 | | | | |



各案の詳細はこちらから



投票できる人 市内在住・在勤・在学者 (1人1票)

投票方法 右図読み取りまたは投票用紙 (市役所・各図書館等で配付) を郵送または直接、〒567-8505 市民会館跡地活用推進課



決定した愛称は、広報いばらきで公表します

いばらき

No.245

令和4年(2022年)2月

市議会だより



令和3年12月4日に開催されたいばらき竹灯籠(総持寺)

目次

一般会計補正予算質疑	2
市議会のうごき	3
12月定例会議決結果	5
請願	5

12月定例会

令和3年第5回定例会を12月6日から17日までの12日間の会期で開催しました。

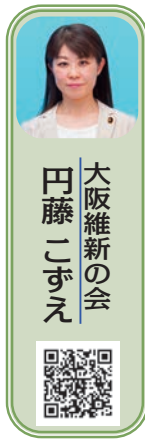
この定例会では、「令和3年度大阪府茨木市一般会計補正予算(第7号)」などの議案、請願等を審議しました。

編集/議会広報委員会 発行/茨木市議会
電話 (072) 620-1670 FAX (072) 623-7591
https://www.city.ibaraki.osaka.jp/shisei_info/gikai/index.html



スマートフォン等で読み取ると市議会ホームページへアクセスできます。

第5回定例会 一般会計補正 予算(第7号) 質疑



漏水の防止・早期発見方法の周知は

問 宅地内漏水は、市と市民の両者が損失を受けることであり、検針期間の短縮等による早期発見が大切と考える。将来、スマートメーター(※1)の普及が現実的となれば、効率的な検針が可能になるとのことだが、直近の課題として、未然に漏水を防ぐために市としてできること、また、市民の皆さまに気をつけていただきたいことは何か。

答 市では管路更新を計画的に進めているが、水道メーターから内側の私有地内の水道管につ

令和3年度一般会計補正予算(第7号)に対する質疑を行いました。

主な質疑内容は次のとおりですが、誌面の都合上、質疑の一部しか掲載できません。詳しい内容は、市議会ホームページ等でご覧いただけます。(いずれも2月中旬予定)

右記二次元コードから録画配信をご覧いただけます。



いては、個人財産であることから、市民の皆さまに適切な維持管理をお願いしている。また、市ホームページに漏水のチェック方法を掲載しているが、広報誌等を通じ、さらに周知する必要があると考えている。



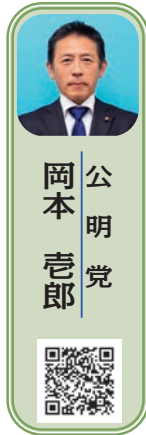
通学路の危険箇所への対策は



問 市内の通学路の緊急安全点検を行ったところ、62箇所危険箇所を確認したとのことだが、どのような箇所があったのか。また、具体的にどのような対策を講じていくのか。

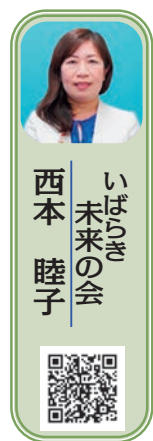
答 交通量が多いにも関わらず歩道のない路側を児童が歩いている箇所や、信号がなく横断歩道のみで横断しているところがあった。危険箇所については、教育委員会と関係機関で合同点検を実施し、道路管理、交通規制など担当ごとに対策を実施する。具体的には、啓発や注意喚起看板等の設置、区画線等の路面標示の新設や更新作業、信号機の時間変更などの方法があり、場所や道路の形状等により、適切な対応を図っていく。

保護司確保に対する取組みを



問 更生保護の取組みとして、地域社会における立ち直り

を支援するため、多くの団体等がさまざまな活動をしているが、その中心である保護司は、なり手不足により全国的に減少傾向にある。令和元年に法務省及び総務省は、地方公共団体に対し、職員の保護司就任への協力を求める文書を発出している。職員の保護司就任の取組みを広めるため、職場の負担軽減や、啓発・広報の推進が必要と考えるが、保護司確保の取組みに対する市の考えはどうか。




認知症支援に対する取組みは

問 高齢化の進展に伴い、認知症の方や、それを支える家族が増加すると考えられる。本市における認知症の現状と支援体制、また、今後の展望はどうか。


答 本市の認知症有病者数について正確な人数は把握していないが、国の調査から約1万人と推計される。支援体制としては、担当課に認知症初期集中支援チー

(※1) スマートメーター：水道使用量を人による検針ではなく、通信回線を利用することで、現地に行かなくても使用量のデータを自動的に検針できるもの。

ムを設置し、家族からの相談内容にに応じて、チームの専門医や地域包括支援センター等と連携し、適切な医療や介護サービスにつなげている。また、医療機関に認知症の啓発冊子等の配布を依頼しているが、より一層、医療機関等への周知を図り、連携を強化していく。

自由民主党・絆
永田 真樹




地籍調査等の実施に関する説明を


問 現在、市内において、市の地籍調査と法務局による地図作成作業の二つの事業が実施されているが、市民からは判別が難しく、さらに地籍調査が行われていること自体の認識がない方もいる。市民の方へのより丁寧な告知、

説明が必要ではないか。

答 地籍調査については、実施する区域の土地所有者全員に事業のお知らせと資料を郵送している。今年度は新型コロナウイルス感染症のため未実施であるが、地元説明会も開催している。また、同様の対応は地図作成においても行われている。なお、地図作成は地籍調査と同じ市庁舎の事務室で作業しており、来庁していただければ、どちらの事業にも対応させていただく。



大阪維新の会
長谷川 浩




職場のハラスメント対策の取組みは


問 ハラスメントは、行為者のハラスメントに対する理解不足であるケースが少なくない。一方、ハラスメントを恐れるあまり、部下とのコミュニケーションが不足すると職場環境の悪化や、信頼関係の希薄化を招く。これらを踏まえ、本市におけるハラスメント対策の今後の取組みをどう考えているか。

答 毎年度、新任係長級職員を対象に、ハラスメント研修を実施しているのに加え、今年度は選択制の研修においてアンガーマネジメント研修を実施して

いる。さらに、全職員を対象としたハラスメント研修も予定している。また、現在、実施しているコーチング研修は、マネジメント能力の向上を通じ、コミュニケーションの活発化等、ハラスメント対策にも有効であると考える。これらの取組みを進める中で、良好な職場環境の構築に努めていく。



会派に所属しない議員
米川 勝利



細街路整備の今後の見直し等は

問 本市では、昭和46年から独自基準による細街路（※2）整備に取り組んでいる。法的根拠のない要綱により運用しているが、どのような課題があると認識しているのか。また、社会情勢の変化等を踏まえ、市民にわかりやすい形で計画を策定すべきだと考えるが、市の見解はどうか。

答 細街路整備については法的な強制力がないことから、地権者等の理解、協力が必要不可欠であることが課題である。特に戸建て住宅など、既に宅地利用されている場合の建替えは、建築面積が減少することから協力が得られない場合がある。市民の皆さまにご理解いただけるよう、ホームページにおいて、細街路につい

市議会のうごき	
12月	6日 本会議（初日）
	7日 本会議（2日目）
	9日 民生常任委員会 建設常任委員会
	10日 文教常任委員会 文総務常任委員会
	13日 議会広報委員会
	15日 幹事長会 議会運営委員会
	17日 本会議（最終日）

て周知するとともに、今後、整備を推進していく上で見直し等が必要となった場合は、計画策定についても検討していく。



日本共産党
朝田 充



夜間、休日の小児科診療の復活を

問 保健医療センター附属急病診療所における小児科の夜間休日診療を廃止後、復活を望む声が多いにも関わらず、病院誘致に係る基本整備構想案には、小児科の休日診療に関する記載がない。休日診療の実施について明記すべきではないか。あるいは市独自に別の手立てを考えているのか。

（※2）細街路：地域の生活環境を改善するため、市長が特に拡幅整備が必要と定めた道。

前買つき

答 基本整備構想案は、現在の市の方向性を示したものであり、小児科に関わらず具体的に記載していない項目もある。今後、誘致病院の選定要件を設定する中で、高槻島本夜間休日応急診療所の利用状況や医療の提供体制、地域医療のバランス等も考慮しながら詳細を検討していく。



公明党
青木 順子

ゼロカーボンシティ表明の考えは

問 地球温暖化対策は喫緊の課題であり、温室効果ガス削減に向けた取り組みが重要と考えられる。本市においても、茨木市地球温暖化対策実行計画において、温室効果ガス排出量削減に向けた目

標値を掲げ、取り組みを進めている。現在、全自治体の約3割が、2050年までにCO2排出実質ゼロをめざすゼロカーボンシティを表明しているが、本市の考えはどうか。

答 本市では、市民や事業者の皆さまに対し、地球温暖化対策の重要性の周知や、取り組みへの支援を進めることで、実行計画の長期目標である脱炭素社会の実現をめざしている。現時点で、ゼロカーボンシティ等の表明は考えていないが、国の令和4年度予算において、脱炭素に取り組む自治体に対する支援を検討しており、この動向を踏まえ、表明に向けた検討を考えていく。

会派に所属
しない議員
山下 慶喜

パートナーシップ宣誓制度の導入は

問 性の多様性尊重の観点から、自治体においてパートナーシップ宣誓制度(※1)の導入が進んでいる。全国の導入自治体数、人口カバー率はどれくらいで、証明を受けたカップルは何組いるのか。さらに、府内における導入状況と、府が導入した後に、この制度を導入した府内の自治体は何市あるのか。

答 令和3年10月11日時点における導入自治体は全国で130自治体、人口普及率は41.1%である。府内では、府のほか7市が制度を導入しており、そのうち府が導入した後に、この制度を導入したのは2市である。なお、令和3年9月末時点の制度の利用実績は、全国で2,277組となっている。

自由民主党・絆
塚 理

私立高校授業料の支援は

問 府独自の制度である私立高等学校等授業料支援補助金は、保護者の年収等に依りて支援補助額が決まるが、現行の補助区分はどのようになっているのか。また、所得制限等により、支援を受けられない世帯は約7割であり、十分な制度とはいえないと思うが、保護者の所得により子どもへの支援に制限があることに対し、市はどのように考えているのか。

答 授業料補助は、年収に応じた4つの区分に分類され、590万円未満の世帯は実質負担額が無償となる。590万円以上800万円未満の区分、800万円以上910万円未満の区分の世帯は、扶養する子ども的人数により補助額が変わり、

910万円以上の世帯は全額保護者負担となる。子育て世帯への支援は重要な政策であり、所得制限についても個々の施策ごとに適切に事業構築をしていく。

公明党
坂口 康博

店舗賃借料補助への対応は

問 コロナ禍における事業者支援として、令和3年10月から、店舗賃借料等支援補助制度を実施しているが、12月以降、対象要件を拡充した背景は何か。また、制度改正後の申請件数の見込みはどうか。想定を超える件数になった場合の予算措置についてはどのように考えているのか。

答 コロナ後の令和2年と比較し、売上額が30%以上減少している、厳しい状況にある事業者を補助対象としていたが、対象者からの申請に、一定、対応のめどが立ったことから、コロナ前である令和元年の売上額との比較を対象要件に加え、対象者の拡大を図った。現在の申請状況から改正後の申請見込みを精査すると、想定内で対応できるものと見込んでいます。また、対象となる事業者の方からの申請については、必要に応じて適切に対応していく。

(※1) パートナーシップ宣誓制度：お互いを人生のパートナーとし、日常生活において相互に協力し合うことを宣誓した性的少数者(性的マイノリティ/LGBTQなど)の方に対して、自治体が宣誓書受領証を交付する制度。 市議会だより No.245 令和4年(2022年)2月1日発行

12月定例会議決結果

(○:賛成、×:反対、-:欠席)

件名	大阪維新の会					公明党				自由民主党・絆				日本共産党			いばらき未来の会		会派ない所属議員		結果							
	岩本守佳	萩原佳	島田彰子	長谷川浩	巴藤こずえ	大野幾子	岡本志郎	大村卓司	青木順子	松本泰典	坂口康博	福丸孝之	塚理	永田真樹	上田光夫	下野巖	朝田充	大嶺さやか	畑中剛	西本睦子		稲葉通宣	安孫子浩子	山本由子	辰見直子	米川勝利	山下慶喜	桂睦子
補正予算 令和3年度大阪府茨木市一般会計補正予算(第6号)	○	○	-	○	○	○	○	○	○	○	○	○	○	○	○	○	○	○	○	○	○	○	○	○	○	○	○	可決
補正予算 令和3年度大阪府茨木市一般会計補正予算(第7号)	×	×	-	×	×	×	×	×	×	×	×	×	×	×	×	○	○	○	×	×	×	○	×	×	×	×	○	否決
	○	○	-	○	○	○	○	○	○	○	○	○	○	○	○	○	×	×	×	○	○	○	×	○	○	○	○	可決
補正予算 令和3年度大阪府茨木市一般会計補正予算(第8号)	○	○	-	○	○	○	○	○	○	○	○	○	○	○	○	○	○	○	○	○	○	○	○	○	○	○	○	可決
人事案件 茨木市教育長任命につき同意を 求めることについて 【岡田 祐一 氏】	○	○	-	○	○	○	○	○	○	○	○	○	○	○	○	○	○	○	○	○	○	○	○	○	○	○	○	同意
条例 茨木市附属機関設置条例の一部 改正について	○	○	-	○	○	○	○	○	○	○	○	○	○	○	○	○	○	○	○	○	○	○	○	○	○	○	○	可決
	○	○	-	○	○	○	○	○	○	○	○	○	○	○	○	○	○	○	○	○	○	○	○	○	○	○	○	可決
	○	○	-	○	○	○	○	○	○	○	○	○	○	○	○	○	○	○	○	○	○	○	○	○	○	○	○	可決
	○	○	-	○	○	○	○	○	○	○	○	○	○	○	○	○	○	○	○	○	○	○	○	○	○	○	○	可決
	○	○	-	○	○	○	○	○	○	○	○	○	○	○	○	○	○	○	○	○	○	○	○	○	○	○	○	可決
その他 市営土地改良事業の施行について	○	○	-	○	○	○	○	○	○	○	○	○	○	○	○	○	○	○	○	○	○	○	○	○	○	○	○	可決
	○	○	-	○	○	○	○	○	○	○	○	○	○	○	○	○	○	○	○	○	○	○	○	○	○	○	○	可決
議員提出 茨木市新型コロナウイルス感染症 予防対策等支援金支給に関する 条例の制定について	×	×	-	×	×	×	×	×	×	×	×	×	×	×	×	○	○	○	×	×	×	○	×	×	×	×	○	否決

- ◆議長(公明党:河本 光宏 議員)は採決に加わりません。
- ◆12月定例会の議案内容については、市役所南館1階情報ルームに設置している資料をご覧ください。
なお、12月定例会市長提案案件の概要については、市議会ホームページをご覧ください。

請願

12月定例会に提出された請願は、民生常任委員会の審査を経て、12月17日の最終本会議で採決の結果、次のとおり決定しました。

- ◆請願第3号 乳・幼児期から学童期までの保育・学童保育、子育て支援施策の拡充を求めることについて……………【不採択】

育てよう。
音の響きを、みんなで。

市民会館跡地エリア新施設・広場への寄附メニュー 第2弾

「ピアノ」を育てるプロジェクト



新施設に設置予定の、世界のトップピアニストたちが使う最高級のフルコンサートピアノ。新品のピアノを「まちのピアニスト」である皆さんで弾きこみ、一緒に育てていきませんか。

問合せ先 市民会館跡地活用推進課 ☎ 655・2757

寄附内容

- 寄附金額 個人 :5,000円以上、団体・企業 :10,000円以上
- 特典 フルコンサートピアノの弾きこみ参加

※ピアノ経験者のみ。特典は1口につき1人、先着50人。寄附は税金の還付・控除を受けられます。市民は上記寄附特典と、寄附メニュー第1弾「言葉」を育てるプロジェクト以外の寄附特典は選べません。



2月15日から申込開始

1. WEB から申込

市 HP 内のリンクから
(詳細は市 HP 参照)



2. 書面での申込

- ① 申込書※1 を郵送・ファックスまたは直接、市民会館跡地活用推進課※2 へ
- ② 振込用紙※1 を直接、金融機関へ

※1 市民会館跡地活用推進課・福祉文化会館・クリエイトセンター・各図書館・子育て支援総合センター等で配付、申込書は市 HP からダウンロード可
※2 〒567-8505 同課 FAX 623・3025



市民会館跡地エリアの整備では、新施設や広場を市民の皆さんと一緒に育てていく取組みの一環として、さまざまな寄附を募集していきます。