

正しい手の洗い方

爪は短く切り、時計や指輪は外しておきましょう。



1 流水でよく手をぬらした後、石けんをつけ、手のひらをよくこすります



2 手の甲をのばすようにこすります



3 指先・爪の間を念入りにこすります



4 指の間を洗います



5 親指と手のひらをねじるように洗います



6 手首もねじるように洗います

石けんで洗い終わったら、十分な水で流し、清潔なタオルやペーパータオルでよくふき取って乾かしましょう。

せきエチケット



せきやくしゃみを手で押さえる

マスクを着用 (口・鼻を覆う)

ティッシュ・ハンカチで口・鼻を覆う

袖で口・鼻を覆う

正しいマスクの着用



1 鼻と口の両方を確実に覆う

2 ゴムひもを耳にかける

3 隙間がないよう整える

【相談・受診の目安】

発熱等の風邪症状がある時は仕事や学校を休み、外出を控えましょう。

右記の症状が出たら

風邪の症状や 37.5 度前後の発熱

重症化リスクの高い人

- ・ 高齢者や妊婦
- ・ 糖尿病や心不全、呼吸器疾患等の持病がある人
- ・ 人工透析を受けている人
- ・ 免疫抑制剤や抗がん剤等の治療を受けている人

2 日程度続いたら

重症化リスクの低い人

4 日程度続いたら

強いだるさ (倦怠感) や息苦しさ (呼吸困難) がある

相談

茨木保健所の「新型コロナ受診相談センター (帰国者・接触者相談センター)」
☎ 624・4668、☎ 623・6856 にお問い合わせください (土・日曜日、祝日含む終日)。

相談の結果、感染の疑いがある場合は、専門の「帰国者・接触者外来」を紹介しています。

新型コロナウイルス感染症について

☎市コールセンター ☎ 655・2750、☎ 655・2760 (平日の午前9時～午後5時)

市民の皆さまへ

本市では、2月19日に「茨木市新型コロナウイルス対策本部」を設置し、関係機関と連携しながら感染拡大の防止に向けて全力で取り組んでいるところです。

市民の皆さまには、本特集をご一読いただき、改めて手洗いやせきエチケット、室内の換気などの基本的な感染症対策を徹底していただきますようお願いします。ご心配事がございましたら、市コールセンターへご連絡ください。

なお、感染された方に対しては、安心して療養できるように、決してSNS等での詮索や誹謗中傷をされることのないよう併せてお願い申し上げます。

茨木市長 福岡洋一



対策本部会議の様子



市コールセンターの様子

◆ 感染ルート

接触感染と飛沫感染の2つが考えられています。

接触感染

感染者がくしゃみやせきを押さえ、手で周りの物に触れるとウイルスが付着します。非感染者がその部分に触れると、ウイルスが非感染者の手に付着し、その手で鼻や口等を触ることで、感染者に直接接触しなくても感染する可能性があります。

飛沫感染

感染者のくしゃみ、せき等による飛沫と一緒にウイルスが放出され、周りの人がそのウイルスを口や鼻から吸い込んで感染します。



◆ 感染を避けるために

感染者を増やさないために一人ひとりが意識してください。

①こまめな手洗い(右ページ参照)、②混雑した場所を避ける、③普段の健康管理、④適度な湿度と換気、⑤共用品を使わないなどを心がけてください。また、せき、くしゃみをするときは、マスクやティッシュ・ハンカチ、袖等を使って、口や鼻を覆うせきエチケットを心がけましょう(右ページ参照)。

〈これまでに明らかになった集団感染の共通点〉

- ・換気が悪い
- ・人が密になって過ごすような空間
- ・不特定多数の人が接触するおそれが高い場所(例：ライブハウス、スポーツジム等)

【新型コロナウイルス感染症に関連するお知らせ】

市コールセンターを開設

心配事や市の総合的な対応、取組みについて相談できます(設置期間は未定)。平日の午前9時～午後5時、☎ 655・2750、☎ 655・2760

妊婦の方へのマスク配布

時 4月10日(金)までの平日、午前8時45分～午後5時15分、**所**こども健康センター(春日三丁目13-5)、**函**次のいずれかに該当する妊婦(すでに受け取った人除く)、①本市に住居登録がある、②里帰り出産のため本市に居住している、**内**1人10枚、**持**母子健康手帳(これから妊娠届を出す場合は交付時に配付)、**備**代理で受け取る場合も母子健康手帳を持参してください。☎同センター ☎ 621・5901

確定申告の申告・納付、個人市・府民税申告を4月16日まで延長

【所得税等の申告】**所**・☎茨木税務署 ☎ 623・1131

【個人市府民税の申告】**所**・☎市民税課 ☎ 620・1614

大阪府や厚生労働省で電話相談窓口を開設

◆大阪府(受付は午前9時～午後6時)

☎ 06・6944・8197、☎ 06・6944・7579

◆厚生労働省(受付は午前9時～午後9時)

☎ 0120・565・653

最新情報を市HPで更新

最新情報は市HP(右下図読み取り)をご覧ください。なお、市HPの情報は、市役所本館・南館1階ロビー、各図書館、ローズWAM、各いのち・愛・ゆめセンター、各市民体育館、西河原・五十鈴市民プールの玄関等で貼り出しています。



私たちの茨木を、 私たちが決めよう



当日投票所へ行けない人は期日前（不在者）投票を！

とき

4月6日(月)～11日(土)

①午前8時30分～午後8時

②午前9時～午後8時

ところ

①市役所南館1階交流コーナー

②イオンモール茨木ジョイプラザ・
生涯学習センター2階ホワイエ

持ち物
備考

入場整理券（なくても投票可）
投票日に近づくと、混雑が予想されますので早めに済ませてください。入場整理券の裏面の「期日前投票宣誓書」に本人が必要事項を記入のうえ、持参してください。病院、老人ホーム等で投票する場合は施設管理者等に申し出て不在者投票を行ってください。

郵便等による不在者投票

身体障害者手帳・戦傷病者手帳・介護保険被保険者証を持っていて、次の要件に該当する人は、郵便等投票証明書の交付を受けると、自宅などで郵便等による不在者投票ができます。希望者は4月6日までに、郵便等投票証明書を添えて選挙管理委員会へ投票用紙の請求をしてください。証明書の有効期限が切れている場合は、改めて申請の手続きが必要です。

対象 【身体障害者手帳】 両下肢・体幹・移動機能の障害（1・2級）、心臓・じん臓・呼吸器・ぼうこう・直腸・小腸の障害（1・3級）、免疫・肝臓の障害（1～3級）、
【戦傷病者手帳】 両下肢・体幹の障害（特別項症、第1・2項症）、心臓・じん臓・呼吸器・ぼうこう・直腸・小腸・肝臓の障害（特別項症、第1～3項症）

【介護保険被保険者証】 要介護状態区分（要介護5）
備考 前記対象者に該当し、自ら投票用紙へ記載ができない人には、代理記載制度があります。条件等詳細は選挙管理委員会までお問い合わせください。

特集2

市長選挙・ 市議会議員補欠選挙

問合先 選挙管理委員会事務局 ☎620・1675

投・
開票日

4月12日(日)

投票
時間

午前7時から
午後8時まで

投票できる人

平成14年4月13日までに生まれた人で、令和2年1月4日以前から本市に住民登録をしている人。他市町村へ転出した場合は投票できません。

入場整理券に記載の投票所へ

有権者には、入場整理券（同一世帯6人まで同封）を郵送します。自分の入場整理券を持参し、記載されている投票所で投票してください。万一、入場整理券を紛失した場合等でも、選挙人名簿に登録されていれば投票できますので、投票所の職員にお伝えください。

投票の順序

投票は、①市長選挙・②市議会議員補欠選挙の順に行います。投票用紙もその順に別々に交付します。



選挙公報を各戸配布・視覚障害者用選挙公報の配布や高齢者等へのスロープの設置

選挙公報は、4月10日までに各戸に配布します（市役所や公共施設にも設置）。

視覚障害者用に、選挙公報を録音したカセットテープや点字版選挙公報を作成していますので、希望者はどちらか一方を選んで、選挙管理委員会までご連絡ください。

投票所にはスロープを設置しています。また、投票日は市役所に手話通訳者が待機しています。必要な人は投票所の職員にお伝えください。

開票状況や結果は市ホームページでお知らせ

開票は当日、午後9時10分から市民体育館で行います。また、開票状況や結果は、市ホームページに即時掲載します。

新型コロナウイルス感染症の予防対策

- ・投票所出入口に消毒用アルコールを設置しています。
- ・投票用紙の記入は、持参した筆記具を使用できます。
- ・投票所は午前10時～午後4時が混雑します。混雑しない時間帯での投票をご検討ください。

骨格予算って？

財政情報発信キャラクター「いばら騎士」に聞いてみよう！



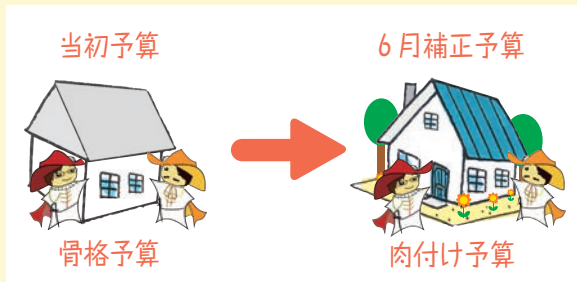
「骨格予算」って、いつもの当初予算とは違うの？



そのとおり。

骨格予算とは、選挙を今後に控えるにあたり、継続的な市民サービスの実施を基本に編成された予算のこと。骨格とは言え、これまでから取り組んできた保育環境の充実や安全・安心の対応に加え、福祉の充実や教育の推進、まちの活性化に向けた取り組みなどの必要な予算はきちんと計上されているよ。

そして、骨格に肉付けする、いわゆる「肉付け予算」は、市長の方針に沿って6月補正予算で計上されるんだ。

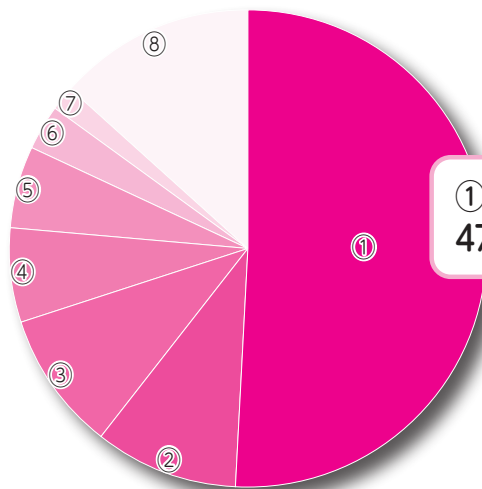


いばら騎士はWEBでも活躍中！

いばら騎士

検索

- ②環境・保健衛生の向上
91億2,011万5千円(9.7%)
- ③教育の推進・文化の振興
87億337万3千円(9.3%)
- ④道路・公園等の整備
59億9,775万9千円(6.4%)
- ⑤市債(借金)の返済
52億6,019万3千円(5.6%)
- ⑥消防・救急業務
27億9,192万9千円(3.0%)
- ⑦農林・商工業の振興
15億1,678万6千円(1.6%)
- ⑧その他
123億9,723万3千円(13.3%)



歳出

936億5,000万円

①福祉・子育て支援等の充実
478億6,261万2千円(51.1%)

令和2年度の予算の
主な事業は下に示すと
おりだよ



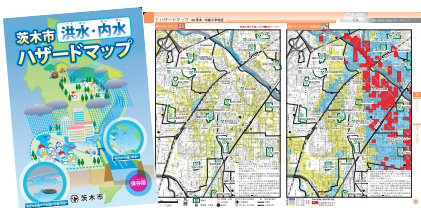
災害に強いまちづくり

災害情報伝達における自動情報配信サービスの導入

災害時の迅速な情報入手や避難行動につなげるため、インターネットを利用していない登録者への架電により、避難情報等を自動で配信するサービス等を導入する。(824万円)

洪水・内水ハザードマップの更新

国の淀川浸水想定区域図や府の安威川等浸水想定区域図・土砂災害警戒区域等の見直しを受けて、市域版のハザードマップを更新する。(3,728万円)



現在のハザードマップ

オリンピック・パラリンピック

東京2020オリンピックホストタウンの取組みの実施

ホストタウンとしてオリンピック・パラリンピックの機運の向上を図るため、ホッケーオーストラリア代表と水球イタリア代表の事前キャンプの実施にあたり、交流試合や歓迎セレモニー等を行う。(1,859万円)(12ページ参照)

東京2020オリンピック・パラリンピックパブリックビューイングの実施等

オリンピック・パラリンピックの機運の向上を図るため、本市ゆかりの選手の出場を懸垂幕や横断幕等の掲出により周知するとともに、出場試合のパブリックビューイングを実施する。(158万円)

※予算等の詳細は市ホームページをご覧ください。



当初予算が決まりました

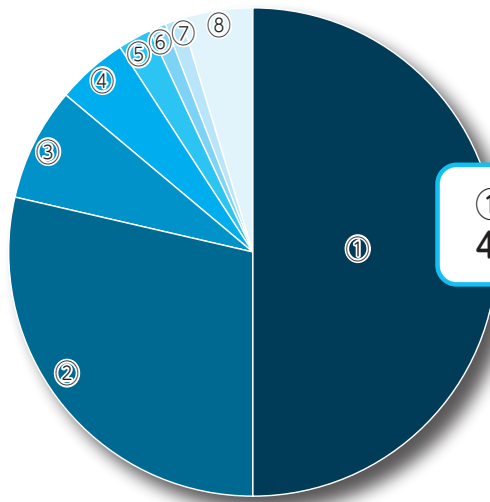
令和2年度当初予算が3月市議会定例会で可決されました。市税収入を中心とする一般会計予算は936億5,000万円です。4月に市長選挙が予定されているため、骨格予算で編成しています。内訳は下図のとおりです。

なお、一般会計・特別会計・下水道等事業会計・水道事業会計を合わせた予算総額は、1,685億4,010万円(右表参照)です。

問合せ 財政課 ☎ 620・1612

区 分	令和2年度 当初予算額 (円)	昨年度との比較 (△ = 減額)	
		増減額 (円)	増減率 (%)
一般会計	936億5,000万	16億	1.7
特別会計	558億8,648万	12億9,178万	2.4
財産区会計	50億3,143万	6,124万	1.2
国民健康保険事業会計	269億771万	1億701万	0.4
後期高齢者医療事業会計	43億4,169万	3億611万	7.6
介護保険事業会計	196億565万	8億1,742万	4.4
下水道等事業会計	112億4,107万	△3億8,920万	△3.3
水道事業会計	77億6,255万	△5,115万	△0.7
総 計	1,685億4,010万	24億5,143万	1.5

- ②国庫・府支出金
268億1,958万円 (28.6%)
- ③譲与税・交付金
70億2,700万円 (7.5%)
- ④市債(借金)
45億1,240万円 (4.8%)
- ⑤分担金・使用料
19億7,171万5千円(2.1%)
- ⑥地方交付税
11億4,000万円 (1.2%)
- ⑦繰入金(基金の取崩し)
8億2,928万円 (0.9%)
- ⑧その他(諸収入等)
43億2万5千円 (4.7%)



歳入

936億5,000万円

①市税
470億5,000万円 (50.2%)

歳入の半分は市民の皆さんや企業などからの税金(市税)でまかなわれているんだね



市民会館跡地活用

市民会館跡地エリアにおける新施設・広場の整備

新たな人の流れやにぎわいの創出を図るため、本市の中心部である市民会館跡地エリアにホール、子育て支援拠点や図書館等が集約された複合施設の建設や広場整備を実施する。(5億7,100万円)(8~11ページ参照)



イメージパース

広場活用とマネジメント体制の検討社会実験の実施

「育てる広場」の実現に向けた基盤を作り上げていくため、広場活用の運営手法や利用のルール作りについて検討するワークショップを開催するほか、市民・事業者が実際に企画・運営を行う社会実験を実施する。(1,091万円)(11ページ参照)

待機児童対策

私立保育所等の建設補助

待機児童の解消と保育環境の充実を図るため、私立保育所、認定こども園の建て替え等に係る費用を補助する。(6億5,014万円)

教育環境の充実

茨木っ子キャリアパスポートの作成

失敗を乗り越える力や他者と協働する力等、テストでは測ることが困難な「非認知能力」を育成するため、活動記録の振り返りにより成長を確認するファイルを作成する。(665万円)



2023-2024
RENEWAL

まちの真ん中。 市民会館が 生まれ変わる。

令和5年度の竣工をめざしている広場と新施設。このエリアは、みんなが考え、使い、つくりあげていく「育てる広場」がキーコンセプト。一人ひとりの想いや活動が新しい跡地エリアを創造します。問合先 市民会館跡地活用推進課 ☎ 655・2757

新施設のこれから

アンケートやワークショップ、広場の社会実験など、市民の皆さんとの対話を重ね、みんなで市民会館跡地エリアの在り方の検討を進めてきました。そこから導きだされた「育てる広場」をキーコンセプトに、市民会館跡地エリアの設計・工事の事業者を募集。その結果、開放的なテラスや緑

を配置し、ランドスケープと建築が相互に浸透しあう「立体的な公園のような公共空間」を提案した「竹中工務店・伊東豊雄建築設計事務所共同企業体」が整備事業者に決定しました。提案をもとに、中心市街地の活性化につながる、茨木のランドマークとなる新施設を、市民の皆さんと一緒につくっていきます。



まちの中心地としての機能

元茨木川緑地や川端康成文学館など、自然と文化的な要素を備えた「南北軸」と、JR・阪急の両駅や市役所、商店街などをつなぐ、都市的な要素を備えた「東西軸」。この2つの軸が交わる場所で、それぞれ

れの要素を融合し、用事なくともちよっと行ってみたいくなる、人々が集い、楽しく過ごせるまちの中心地をめざします（左図参照）。ここで生まれる賑わいや人の流れがさらなる価値をつくり、次なる茨木のまちづくりへと続きます。



みんなで育てる茨木のシンボル

日々何かが起こり、誰かと出会う

だれもが
訪れたいくなる
立体的な
緑の公園

市民と
ともに
成長しつづける
公共空間

集い、交流、
賑わいがある
まちの
シンボル

“縦の道”
による
さまざまな
機能の融合

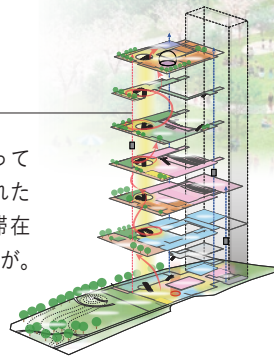


多様な機能が融合

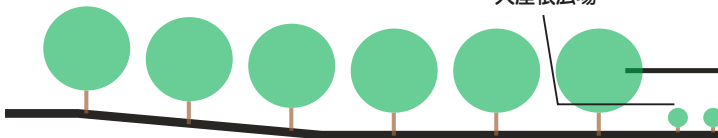
個々の機能が相互に溶け合う仕組みをつくり、だれもが楽しく交流できる場に。

「縦の道」で、各階がつながる

7層の床を貫く吹き抜け空間とそこを登っていく「縦の道」が、それぞれの目的で訪れた人たちをつなぐ。各フロアには自由に滞在できるオープンスペースや読書スポットが。



大屋根広場



プラネタリウム

市民活動センター 多目的室(会議)

図書館

大ホール

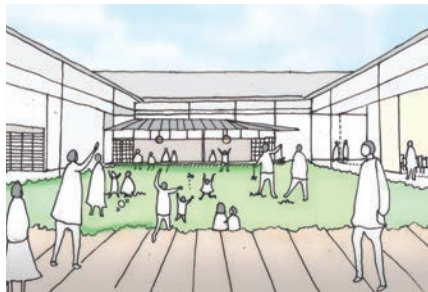
多目的室(音楽・ダンス)

子育て支援

エントランス広場・子育て支援・あそび場 多目的ホール

内と外、各フロアが立体的につながる心地よい空間

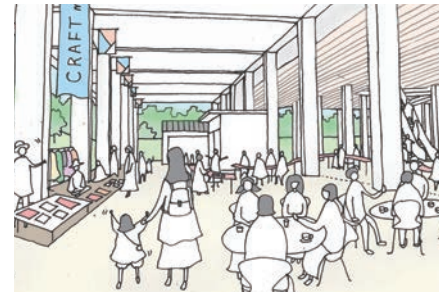
開放的な屋上広場



風景と施設の一体感



内外をつなぐ大屋根



5/6F
図書館

開放的なテラスや多くの読書・学習スペースを備える

4/5F
大ホール

多彩な演出に応える可変舞台。市民の発表の場に



3F
多目的室

世代やジャンルを超えて交流し、音楽やダンスが楽しめる

1F
あそび場

こどもたちが屋内外で、自然とふれ合いながら遊べる



気になること

担当者に聞きました！

Q 新施設はいつから使えますか？

A 令和5年（2023年）秋に、大ホールを除いて開館する予定です。全館が使用できるのは令和6年（2024年）4月の予定です。

Q 誰もが使いやすいくなっていますか？

A 建物全体できめ細やかな配慮を徹底し、誰もが目的にあわせて楽しく使いやすい施設づくりを行います。

Q 中央公園南グラウンドはどうなるの？

A 南グラウンドだった所は芝生広場になります。グラウンド南側緑地にあった樹木の一部も移植する予定です。

僕たちが質問にお答えします！

市民会館跡地活用推進課 場 理

市民会館跡地活用推進課長 向田明弘

Q 私も新施設づくりに参加してみたい！

A 「育てる広場」のコンセプトをもとに、今後も市民の皆さんとワークショップなどで、跡地エリアの使い方や新施設を一緒に考えていくための企画を予定しています（下記参照）。ぜひ参加しましょう！



市民会館跡地エリアは市民の皆さんと一緒に

「みんなで育てる」ためのプロジェクトが続々

申込・問合せ 市民会館跡地活用推進課 ☎ 655・2757、✉ atochi@city.ibaraki.lg.jp

◎市民会館跡地エリアの未来を想像してみよう!!

とき 4月19日(日)、午後2時～4時、ところ クリエイトセンターセンターホール、定員 先着350人(当日空きがあれば参加可)、内容 市民会館跡地エリア整備の設計コンセプトと今後の展開に関するシンポジウム(伊東豊雄建築設計事務所 伊東豊雄さんほか)、備考 新型コロナウイルス感染症対策等の影響により、中止・延期となる可能性があります。申込 4月15日までに、市HPから電子申込または電話、メール(氏名・電話番号を記入)で、同課

その他にも

◎市民会館跡地エリア整備事業者による設計ワークショップ

◎IBALAB @暫定広場～暫定広場の使い方をみんなで考えるワークショップ～ ……など

まだまだ続くプロジェクト、ホームページでも要CHECK!

