

令和元年  
(2019年)

12

報 廣  
いばらき



特集

駅さんぽ  
eki sanpo

Trans-Ren (Bump, White)  
2012  
mixed media  
218.8 × 75.0 × 58.8 cm



次なる  
茨木へ。

茨木には、次がある。

今月のコーナー

- 消費生活だより ..... 14
- 頑張る市内企業 ..... 15
- 食育ひろば ..... 29
- 輝く地元アスリート ..... 31

防災標語

確認しよう、災害時の避難先と備蓄品

## JR茨木駅

茨木の玄関口。東口駅前広場「いばらきスカイパレット」は雲をイメージした曲線と真っ白な空間が美しい建物。上から見ると絵を描くときのパレットに見える



インスタ映えするアングルがいっぱい!



特集

# 駅さんぽ

eki  sanpo

茨木の魅力といえば、  
なんといっても大阪や京都に近いという  
交通アクセスのよさ。  
JR茨木駅と阪急茨木市駅は、まちの“顔”。  
駅前には、茨木らしい魅力が広がっています。

まち魅力発信課 TEL:620-1602

駅前だから。



昔ながらの  
懐かしい  
雰囲気

### 商店街

阪急側のアーケードは茨木の風景としておなじみだが、JR側にも飲食店中心の商店街がある。どの商店街も、老舗と新店が仲良く調和しながら、まちを盛り上げている

(写真/茨木阪急本通商店街)



新鮮で  
安いから  
目移り……



野菜は露地物が主流。これからの季節は白菜、だいこん、さといも、ねぎなどが並ぶ

### 茨木えきまえマルシェ

茨木北部地域を中心とした市内産の安全・安心な旬野菜を定期的に販売。生産者と直接会話できるのも魅力のひとつ。「いばきたマルシェ」「準農家マルシェ」など内容は日によって違い、パンや焼き菓子などがある日も。早い者勝ちなので、開始早々売り切れてしまうこともあるとか

- 西駅前町4 茨木ショップタウン1階
- 10時~売り切れ次第終了(第5週目を除く毎週月・金開催)



### 岩倉公園 (立命館大学大阪いばらきキャンパス)

公園とキャンパスが一体化したような、開かれた雰囲気。ゆったりできる芝生広場や、子どもが喜ぶ大型複合遊具も設置されている。大学構内にあるホールや図書館、飲食店は学生以外も利用可能。オシャレな内装で女性に人気のカフェも

- 岩倉町2

## まちの中心にあるのは 暮らしを豊かにする発見と 人とふれあう楽しい時間

立命館大学新キャンパス開学、JR茨木駅リニューアルなどで、JR周辺が整備されてきたのは記憶に新しいところ。学生が増えたこともあり、JR茨木駅から阪急茨木市駅間やその周辺エリアにはオシャレで魅力的な店も増加、さらに住み心地のよいまちへと進化しています。

駅前は買い物ができてお出かけに便利ですが、茨木はそれだけではありません。駅直結の昔からあるショッピング施設では、地元茨木産野菜のマルシェが定期的開催。駅周辺の商店街は、昔から変わらないどこかほっとするような空気を持ちながら、ユニークな店やイベントに出合えるちよつとおもしろい場所になっています。

駅前だから、見慣れた風景の片隅に、どこか新しい発見がある。人が集まる場所だからこそ、常になにかが生まれています。

### 元茨木川緑地

旧茨木川の流路を公園として整備。全長は5km以上にも及んでおり、桜の名所としてもおなじみの市民のオアシス。ちなみに緑地に沿って走る道路は、市役所前の中央公園より北側が「川端通り」、南側が「桜通り」と呼ばれている



## 駅前なのに。



### たっぷりの緑と文化の香り まちを歩けば ころろが満ちる

茨木らしい景色といえば、なんといっても市の中心部を貫くグリーンベルト、元茨木川緑地です。改札を出て徒歩10分ほどのところに広がる緑豊かな自然は茨木の暮らしを心地よくしてくれる代表的なスポット。駅前でも四季を感じながら穏やかな時間が過ごせます。

プラネタリウムがあったり、ノーベル文学賞作家・川端康成ゆかりの地として康成の足跡めぐりができたりするのも茨木ならではの。商店街をそれて緑地に並行するように少し歩けば、国の登録有形文化財に指定されている趣ある町家や歴史的価値のあるトネルが。近くの高瀬川沿いの遊歩道は、せせらぎと四季で移ろう街路樹を楽しみながらの散歩にぴったりです。

駅前なのに、郊外にあるようなくつろぎやロマンが当たり前のように存在する環境。便利だけではない豊かさが、茨木にはあります。



### 福嶋屋 川本店

昭和3年に建てられた国の登録有形文化財。窓から差し込む柔らかな光、日本家屋ならではの陰影が作り出すゆったりとした時の流れについて長居したくなる。通常は骨董品とリフォーム和服の店だが、ギャラリーやライブなどのイベントが行われることも

- 上泉町6-29
- TEL: 624-5552
- 11時~17時(不定休) ※電話で事前確認を

来年2月までは毎週金土、12時~16時に、歴史ある和の空間と日本独特の発酵文化を掛け合わせた「発酵カフェ」を実施。運営やメニュー開発は立命館大学の学生によるもの。ぶっかけうどんの具をはじめ、どのメニューにも発酵食品が使用されている



### 田中の丸また

国内で最も古い高架のひとつといわれており、1876年(明治9年)の東海道本線の開通以来、今も現役で活躍中



東本願寺茨木別院



川端康成ゆかりの地めぐりも



石丸写真館



堀廣旭堂

国の登録有形文化財がある「東本願寺茨木別院」は、川端康成ら茨木中学校(現茨木高校)の生徒が自ら恩師の葬儀を執り行った場所。中学時代の康成が通いつめた書店「堀廣旭堂」と、当時から茨木中学校の行事や生徒の写真を撮影していた「石丸写真館」は、建て替えられたものの今も健在

- 東本願寺茨木別院 別院町3-31
- 堀廣旭堂 大手町4-19
- 石丸写真館 別院町3-23



### 天文観覧室 プラネタリウム

消防署や中条図書館がある合同庁舎内。小学校の社会見学でもよく利用されている。今晚見える星空や、星座にまつわる神話などをわかりやすく解説。天体観望会などさまざまなイベントも

- 東中条町2-13(合同庁舎7F)
- TEL: 622-6229

※今月の投影日、スケジュール、イベントなどの詳細は23ページ参照





休日は行列になるというオ  
シャレなカフェも多い茨木。  
2人のお気に入りも人気店  
(写真/CAFÉ Co machi)

リアル  
茨木ライフ  
インタビュー

茨木市民にとって、駅前の魅力とは——。  
茨木で過ごす時間を大切にしている20代カップルに聞きました。

**住んでみて、  
暮らしやすさを実感**

——悠二さんは茨木に越してきて約半年。このまちはいかがですか？

悠二 茨木は必要なものがひとつとおり揃いますし、便利で住みやすいと感じています。物件を探すとき最初に訪れたまちだったのですが、まち全体が落ち着いているという印象を持ちました。思ったとおりいいまちですね。職場は市外ですが、帰ってくるのとほっとします。

——悠二さんは市外在住ですね。

悠里 ただ、週末は茨木で過ごしているのが、半分市民という感じなんです。彼が阪急茨木市駅の近くに住んでいるので、仕事が終わった金曜日の夜に駅の改札で待ち合わせるのがお決まりのパターンなんです。

悠二 そこからどこか行くのですが、夜遅くまでいい感じで落ち着ける店があるのいいですね。

**茨木はお店めぐりが  
楽しいまち**

——週末はどのように過ごしているのですか？

悠二 市外に行く人も多いようですが、僕らはほぼ茨木で過ごしています。

悠里 「雑貨屋さん」「おいしいものを検索ワードに、茨木のお店を開拓するのが楽しくて。

悠二 実は、雑貨好きは僕のほうで、彼女は茨木で雑貨に目覚めたんです。

悠里 ラーメンも。塩ラーメンにはまっています。茨木は激戦区なので食べ歩きも大変。

悠二 カフェやイタリアン系のバルにもよく行きます。茨木は初めてでも気軽に入れるお店が多いですね。



今年4月から茨木でひとり暮らしをしている悠二さん(左)。来春から悠里さん(右)と一緒に市内に住む予定



スタンディングスタイルのバル  
など、気になる新店が増加中  
(写真/MEZZA LUNA)



2人の週末は阪急茨木市駅からスタート。阪急・JRの駅周辺は  
お散歩デートにぴったり



商店街は老舗のうどんやたこ焼き、スイーツなど、つい立ち寄りたくなる店も多い



ちょっと脇に入れば、店主のセンスが光る個性豊かなお店に出合える  
(写真/バナナ商店)



## まちとわたし。



悠里 魅力的なお店がいろいろあると感じています。豚の角煮ランチがおいしいカフェとか、フルーツワインやカクテルのお店とか。

悠二 今、彼女と行ってみたいのは、阪急茨木市駅の近くにある生演奏が聴けるジャズバーかな。

——他にどんなところに行っていますか？

悠二 駅前の商店街ですね。料理が好きで自炊もするので、商店街をよく利用してます。

悠里 そういえば、前に「すき焼きをしよう！」となって、茨木阪急本通商店街にあるお肉屋さんで、100gで4ケタもしちゃうお肉を買ったこともあったよね。

悠二 他の商店街にもおいしいお店がたくさんあるので、ついつい誘惑に駆られてしまうんです。テイクアウトできるものもいろいろあるし。

悠里 おいしくて楽しいから、茨木で過ごすようになってお互い太っちゃったね。

**これからもずっと  
茨木に住み続けたい**

——来年からは悠里さんも市民になる予定とか。

悠里 茨木で過ごす時間が本当に楽しくて、このままここで暮らしたいなど、今、2人で物件を探しています。

悠二 実際に暮らしてみても、本当に生活しやすい。便利だけじゃなくて、緑も多いし。

悠里 ファミリーや学生が多くて、子連れにもあたたかいまちだと感じました。

悠二 商店街を抜けると神社があったりして、都会すぎず、ちょっといい“ところも気に入っています。

悠里 そこが茨木の良さじゃないかと思っています。

悠二 もう、茨木から離れたくないですね。

TOPICS 1  
トピックス

## 年末年始の市の業務・施設

年末年始の市の業務、主な施設等の休館・休務日は右表のとおりです。なお、表には通常の休館・休務日も含みます。年末年始の応急診療は20ページに、ごみ・し尿収集の日程は裏表紙に掲載しています。

### 【出生・死亡・婚姻等の戸籍届出】

休務期間中は、市役所本館地下1階守衛室で預かります。

### 【コンビニ交付】

12月29日～来年1月3日は利用不可。

### 【水道使用開始・中止届等の窓口業務】

12月28日～来年1月5日は休み。緊急の場合は、水道工事業協同組合 ☎626・2300へ。

### 【斎場の利用受付】

年末は12月31日まで、年始は来年1月3日から市役所本館地下1階守衛室で受付。なお、1月1日・2日は全日、その他の日は、午後5時15分～翌日午前8時45分に、電話 ☎622・8121（代表）で仮受付。

- ※1 一時保育スマイル、つどいの広場「ぼっぼルーム」は12月27日から休所。
- ※2 中条公民館は来年1月5日まで休館。
- ※3 彩都西コミュニティセンターは12月27日から休館、26日は受付のみ。郡・穂積・春日コミュニティセンターは来年1月5日まで休館。三島コミュニティセンターは1月上旬まで休館。
- ※4 12月28日、来年1月4日は電話相談・予約相談のみ実施。
- ※5 12月27日は彩都西分室のみ開室。



休館・休務日

施設名等	12月					来年1月					
	27 金	28 土	29 日	30 月	31 火	1 祝	2 木	3 金	4 土	5 日	6 月
市役所本館・南館 北辰出張所 パスポートセンター 消費生活センター 保健医療センター こども健康センター こども相談室 子育て支援総合センター（※1） 子育てすこやかセンター あけぼの学園 教育センター 各いのち・愛・ゆめセンター											
生涯学習センター 川端康成文学館 各公民館（※2） 上中条青少年センター ローズWAM 若園公園バラ園 各コミュニティセンター（※3） 各市民プール 各庭球場・運動広場											
福祉文化会館 クリエイティブセンター											
各図書館 富士正晴記念館 忍頂寺スポーツ公園・電王山荘											
里山センター 文化財資料館 キリシタン遺物史料館 放置自転車保管事務所 市民体育館 東・南・福井市民体育館											
すくすく親子教室（※4） 市民活動センター											
シニアプラザいばらき 障害福祉センター											
天文観覧室（プラネタリウム） 各図書館分室（※5）											
各多世代交流センター											
市営葬儀・斎場（告別式場・火葬場）											
施設名等	27 金	28 土	29 日	30 月	31 火	1 祝	2 木	3 金	4 土	5 日	6 月
	12月					来年1月					

TOPICS 2  
トピックス

## ふるさと寄附金返礼品新規協力事業者を募集

市外の寄附者に茨木への興味や愛着を持ってもらうため、ふるさと寄附金返礼品を提供する新規協力事業者を募集します。

**対象** 本社、支社、事業所、工場のいずれかが市内にあり、次の返礼品を提供できる法人または個人事業者

**返礼品** 市内で生産、製造、加工またはサービス提供しているもの等、詳細は市HPの募集要項参照

**申込** 申込書（市HPからダウンロード）と必要書類を直接、まち魅力発信課窓口 ☎620・1602



今年度の返礼品の例



## TOPICS トピックス 3 トップアスリートを支援する事業所等を募集

市では、東京2020オリンピック・パラリンピックをはじめとする国際的なスポーツ大会での活躍が期待できる、市ゆかりの選手（一覧は右下図読取り）を支援しています。その一環として、競技活動のための経済的支援、練習場所や自社施設・自社製品（スポーツ用品やサプリに限らない）の提供等をしていただける事業所等を募集しています。支援していただける場合は、事業所名や内容を市HPに掲載し、広く周知します。☎スポーツ推進課 ☎620・1608



和田伸也さん（左）



片山友子さん

## TOPICS トピックス 4 国勢調査員を募集

時来年8月中旬～10月下旬（予定）、対次の要件を全て満たしている人、①責任を持って調査業務を遂行できる、②原則20歳以上、③調査で知り得た秘密の保持ができる、④税務・警察・選挙に直接関係がない、⑤健康状態が良好、⑥暴力団員・反社会的勢力ではない等、内調査事務打合せ会への出席、受け持ち調査区の確認、調査世帯一覧・調査区要図の作成、各世帯への調査票の記入依頼と配布・回収等、国基準に基づき支給、2調査区（100世帯程度）担当で約7万円の予定（担当世帯数等により変動）、備応募者は国勢調査員候補者名簿に登録し、地域等の条件が合えば従事（名簿登録者全員が従事できるとは限らない）、希望者は面接のうえその他の統計調査登録調査員名簿に登録可、申来年2月7日までに、申込書（総務課で配付、市HPからダウンロード可）を直接、同課窓口 ☎620・1611



## TOPICS トピックス 5 来年1月13日に成人祭を開催

時来年1月13日祝、午前の部（午前10時～11時45分）＝養精・西・東・東雲・西陵・平田中学校区、午後の部（午後1時～2時45分）＝豊川・南・三島・北・天王・北陵・太田・彩都西中学校区、所立命館いばらきフューチャープラザグランドホール等、対平成11年4月2日～12年4月1日に生まれた市内在住者、備対象者には12月中旬に案内ハガキ（当日持参不要）を送付、酒類・危険物持込禁止、会場敷地内とその周辺は禁煙、徒歩・自転車・公共交通機関でお越しください。☎社会教育振興課 ☎622・5180



## TOPICS トピックス 6 水道管の洗管作業を実施

きれいでおいしい水をお届けするため、右表の地域で水道管の洗管作業を行います。作業中は、一時的に水圧の低下やにごり水が発生する場合がありますので、事前のくみ置きをお願いします。また、受水槽、温水器等に、にごり水が流入することがありますので、作業時間帯は流入弁の閉止等の対応をお願いします。なお、対象世帯・事業所には別途チラシでお知らせします。ご迷惑をおかけしますが、ご協力をお願いします。☎工務課 ☎620・1692



実施日(来年)	時間	対象地域
1月8日(水)	午後11時 翌日 午前5時	大池一・二丁目の一部、並木町の一部、玉瀬町の一部、若園町の一部、平田一丁目の一部、平田台の一部、真砂二丁目の一部、玉島台の一部
2月5日(水)		学園南町の一部、鮎川五丁目の一部、新堂一～三丁目、目垣一～三丁目、南目垣一～三丁目、東野々宮町、玉島一・二丁目の一部、野々宮一・二丁目、小柳町の一部、真砂玉島台、真砂一・二丁目の一部、真砂三丁目、宮島一丁目の一部、平田一丁目の一部
2月26日(水)		上中条一・二丁目、駅前一～四丁目、春日一・三・四丁目の一部、西田中町の一部



福祉・人権

市障害者地域自立支援協議会  
全体会の傍聴を

時12月19日(木)、午後2時～4時30分、  
所福祉文化会館302、定先着10人、備  
手話・点字等が必要な人は事前連絡  
要、甲12月6日、午後5時までに、電  
話またはファックス(氏名・住所・電  
話番号を記入)で、障害福祉課 ☎620・  
1636、FAX ☎627・1692

福祉タクシー料金を助成

【対次のいずれかに該当し、施設等(有  
料老人ホーム・サービス付高齢者住宅  
除く)に入所していない人、①おおむ  
ね65歳以上で、要介護1～5の市民税  
非課税または生活保護受給者、②身体  
障害者手帳の交付を受けた下肢・体  
幹・視覚・内部障害のいずれかの1・  
2級該当者、療育手帳A所持者、また  
は精神障害者保健福祉手帳1級所持  
者(所得制限あり)、丙1回の乗車に  
つき上限500円が助成されるタクシー  
利用券を1か月当たり4枚、申請月  
から当該年度分を一括交付、備①②  
両方の助成は不可、甲①長寿介護課  
☎620・1637、②障害福祉課 ☎620・  
1636

介護マークのご活用を

このマークは、介護する人が介護中

であることを周囲に理解してもらった  
ためのものです。認知症等の人の介護の  
ため、公共のトイレ・診察に付き添う  
ときや、男性介護者が女性用下着を購  
入するとき、周囲から誤解や偏見を  
持たれないよう、また地域における支  
え合いを促進す  
るために作成さ  
れました。市HP  
から印刷してご  
活用ください。固  
長寿介護課 ☎620・  
1639



介護保険料の滞納にご注意を

災害等の特別な事情がある場合を除  
き、介護保険料を1年以上滞納すると  
介護サービスの利用料がいったん全額  
利用者負担となり、2年以上滞納する  
と利用者負担が1割から3割に増える  
などの給付制限があります。納め忘  
れに注意しましょう。固長寿介護課 ☎  
620・1639

歳末たすけあい募金にご協力を

12月1日から、同募金の受付を行  
います。この募金は、児童福祉施設の児童  
等への支援や地区の歳末福祉活動への  
助成金として配分します。ご理解とご  
協力をお願いします。

甲12月1日～27日に、口座振替ま  
たは直接、市社会福祉協議会 ☎627・  
0033(平日)

12月10日～16日は  
北朝鮮人権侵害問題啓発週間

拉致問題をはじめとする北朝鮮当局  
による人権侵害問題への関心と認識を  
深めましょう。固人権・男女共生課 ☎  
622・6613



健康保険・年金

保険料の納め忘れはありませんか

国民年金保険料を滞納すると、万  
のときの障害・遺族基礎年金、さら  
には老後の老齢基礎年金を受給できな  
くなる場合があります。納め忘れがあ  
る人は、早急に納めてください。納  
付書を紛失した人や未納月分の確認  
は、基礎年金番号を確かめてからお  
問い合わせください。なお、経済的  
な理由で保険料の納付が困難な場合  
は、申請により免除・猶与される制度  
があります。固吹田年金事務所 ☎06・  
6821・2401

障害年金相談のご利用を

社会保険労務士による障害基礎年金  
専門の予約相談を実施しています。窓  
口での待ち時間なく相談できますの  
で、ぜひご利用ください。

時12月9日(月)・18日(水)・26日(木)、午前  
9時10分～正午・午後1時10分～4時、  
所保険年金課、定各先着6人、丙障害



12月3日～9日は障害者週間



同週間は、障害者福祉への理解と認識を深め、障害者が社会活動等に  
積極的に参加する意欲を高めるために定められています。

—関連イベント—

ハートフル・アールブリュット展 固12/3(火)～14(土)、9:00～17:00(14日は  
15:00まで)、丙アールブリュット(何物にもとられない芸術)作家の作品  
ハートフル作品展 固12/7(土)～14(土)、9:00～17:00(14日は15:00  
まで)、丙手芸・絵画・陶芸等  
(共通事項) 所障害福祉センター1階ロビー、備日・月曜日休み、固同セ  
ンター ☎620・9818

年金相談のご利用を

基礎年金受給手続に関する相談(障害  
厚生年金除く)、固年金手帳、基礎年  
金番号通知書、厚生年金被保険者証、  
年金証書、医療機関受診等に関するメ  
モ等(本人以外の場合には委任状)、固  
同課(年金) ☎620・1632

年金記録や受給に関する相談は、吹  
田年金事務所相談員による出張年金相  
談をご利用ください。

時12月10日(火)、午前10時～正午・午後

1時～4時、1人15分程度、**所**保険年金課、**定**先着15人、**内**国民年金、厚生年金等、**持**年金手帳、基礎年金番号通知書、厚生年金被保険者証、年金証書、職歴メモ等（本人以外の場合は委任状）、**申**12月2日、午前9時から、電話で同課（年金） ☎620・1632

### 年金生活者支援給付金制度

同給付金は、消費税等の増税による影響緩和と、公的年金等の収入や所得が一定基準額以下の年金受給者の生活を支援するために、年金に上乗せして支給されるものです。今年4月1日時点で、支給要件を満たしている人には、9月頃に日本年金機構から申請手続きに必要なハガキが送付されていますので、まだ返信していない人は、早急に返信してください。来年1月以降に申請した人は、申請月の翌月分からの支給になりますのでご注意ください。

**備**問い合わせの際は、基礎年金番号がわかるものをご用意ください。**問**給付金専用ナビダイヤル ☎0570・05・4092、IP電話は ☎03・5539・2216

## 税金

市税の納付は、**便利・安全・確実な口座振替のご利用を**

新規に口座振替を希望する人は、取扱

金融機関または収納課窓口で申込手続きをしてください。来年度第1期分または全期分から希望する人は、今年度内をめどに申込手続きをしてください。

**対**市・府民税（普通徴収）、固定資産税（償却資産含む）・都市計画税、軽自動車税、**持**預（貯）金通帳、通帳届出印鑑、市税納税通知書または領収証書、**備**申込用紙は市内金融機関または同課窓口を設置（市外の金融機関を利用する場合は、電話で同課から取り寄せ可）、**問**取扱金融機関または収納課 ☎620・1616

### 一定要件の住宅改修に伴い 固定資産税を減額

一定要件の住宅改修をした場合、申告により翌年度分の固定資産税が減額されます（該当家屋分のみ、都市計画税には適用せず）。必要書類等詳細はお問い合わせください。

**【住宅熱損失防止（省エネ）改修】対**平成20年1月1日以前から所在する床面積50～280㎡の住宅（賃貸住宅除く）、自己負担額が50万円超の改修工事、**内**外気等と接する、窓の改修（必須）、床、天井、壁の断熱改修工事で、それぞれ現行の省エネ基準に新たに適合する工事、**¥**120㎡相当部分までの3分の1（長期優良住宅の認定を受けた場合は3分の2）を減額、**【高齢者等居住改修（バリアフリー改修）】対**新築後10年以上経過し、①65歳以上、②介護

保険法の要介護・要支援認定を受けている人、③障害者認定を受けている人のいずれかに該当する人が居住する床面積50～280㎡の住宅（賃貸住宅除く）、自己負担額が50万円超の改修工事、**内**廊下の拡幅、階段の勾配緩和、浴室・便所の改良、手すりの取り付け、床の段差解消、引戸への取り替え、床面の滑り止め化等、**¥**100㎡相当部分までの3分の1を減額、**【住宅耐震改修】**

**対**昭和57年1月1日以前から所在する住宅（店舗・事務所・倉庫・工場は非該当）で、工事費用50万円超の現行耐震基準に適合する耐震改修、**¥**120㎡相当部分までの2分の1（長期優良住宅の認定を受けた場合は3分の2）を減額、**（以下共通）****【工**事完了後3か月以内に、資産税課 ☎620・1615

### 今年分の確定申告会場の 開設期間にご注意を

茨木税務署の申告書作成会場の開設期間は、来年2月17日～3月16日です。2月14日以前は開設していませんのでご注意ください（還付申告書は、2月16日以前も提出可）。申告相談の受付は、午前9時～午後4時、混雑している場合は早めに締め切ることがあります。ID・パスワード方式でスマホ・タブレットからもe-Taxで申告できます。ぜひご利用ください（税務署で事前登録要）。**問**同税務署 ☎623・1131

## 夜間・休日窓口を開設 ～市税・清掃手数料、国民健康保険料～

市税・清掃手数料、国民健康保険料を納めていない人は、至急、最寄りの金融機関で納めてください。また、平日に銀行へ行くことができない人や納税相談がある人のために、夜間・休日窓口を開設しますのでご利用ください。

**【夜間】**12月9日(月)・19日(木)・20日(金)・23日(月)～25日(水)、午後8時まで、**【休日】**21日(土)・22日(日)、午前9時～午後5時、**所**①市税・清掃手数料＝市役所本館2階13番窓口、②国民健康保険料＝市役所本館1階7番窓口、**備**夜間・休日（午前中除く）は、本館東玄関横の地下通用口から入り、守衛室に声をかけてください。**問**①収納課 ☎620・1616、②保険年金課（徴収） ☎620・1631



### 農耕作業用自動車・ 小型特殊自動車の所有者は申告を

乗用装置のあるトラクタ、コンバイン、田植機等の農耕作業用自動車や、

フォークリフト、シヨベルローダ等の小型特殊自動車は軽自動車税が課税されず。これは、公道走行の有無に関わらず登録が必要ですので、必ず申告してください。対象等詳細はお問い合わせください。**【申】**印鑑、業者発行の販売証明書、届出者の本人確認書類(運転免許証、健康保険証等)を直接、市民税課窓口 ☎620・1614

**税収確保重点月間**

府では、12月を税収確保重点月間と定め、納期内に納税した人との税の公平性を確保するため、府内市町村と連携し、滞納者に対する徹底した催告や財産の差押え等を行います。**【問】**三島府税事務所 ☎627・1121

**今月の納付(来年1月6日(月)まで)**

- 固定資産税(償却資産含む)・都市計画税第4期分
  - 介護保険料普通徴収第9期分
  - 国民健康保険料普通徴収第7期分
  - 後期高齢者医療保険料普通徴収第6期分
- 忘れずに納めてください。



**教育・子ども**

**教育委員会定例会の傍聴を**

**【時】**12月19日(木)、午後4時から、**【所】**市役

所南館6階会議室、**【備】**定員、内容等詳細はお問い合わせください。一部非公開の場合あり、**【問】**教育政策課 ☎620・1680

**【こ】ども育成支援会議の傍聴を** **【保】**

**【時】**12月23日(月)、午後6時から、**【所】**福祉文化会館303、**【定】**先着20人(当日空きがあれば傍聴可)、**【内】**市次世代育成支援行動計画(第4期)素案ほか、**【備】**一時保育は12月6日までに要申込、**【申】**12月2日、午前9時から、電話または直接、**【こ】**ども政策課窓口 ☎620・1625

**来年度学童保育室入室一斉受付**

**【対】**次の全てに該当する児童、①市内在住、②就労等により、保護者が授業の終了後から午後5時ごろまで児童を監視できない状態が月間15日以上かつ3か月以上継続、③小学1〜3年生(3年生から継続して入室している支援学級または特別支援学校に在籍する児童は6年生まで)、④市立小学校または府立特別支援学校(保護者による送迎要)に在籍、**【備】**一斉受付期間内の申請を優先、忍頂寺・清溪小学校の児童は山手台学童保育室を利用、**【申】**申請書類**【配付場所】**各市立小学校(忍頂寺・清溪小学校除く)の学童保育室(日曜日・祝日除く午後1時〜6時、土曜日は午前8時15分〜午後5時)、学童保育課、市内の市立・私立保育所(園)、認定こども園、市HPからダウンロード可、



**環境**

**小型家電のリサイクルにご協力を**

小型家電は次の方法で廃棄してください。**【リ】**ネットジャパン(株)の**宅配回収** 400品目以上が対象(パソコン本体を含む場合は無料)です。詳細はHP (<http://www.renet.jp/>) をご覧ください。**【拠】**点回収(生涯学習センター、中条・庄栄・水尾図書館、福井・沢池多世代交流センター、市役所本館地下1階に設置の専用回収ボックスの投入口(35cm×20cm)に入る家電品全般が対象です。**【以】**下**【共】**通) **【備】**個人情報が含まれる製品は事前に削除、家電リサイクル法対象品目(テレビ、エアコン、洗濯機・衣類乾燥機、冷蔵庫・冷凍庫)と事業所から排出されるものは不可、前記の回収の利用が難しい場合は、従来どおり市の普通ごみまたは粗大ごみの収集を利用(パソコンは不可)、**【問】**資源循環課 ☎620・1814

**業務用冷蔵・冷凍機や業務用エアコンの点検を**

業務用冷蔵・冷凍機や業務用エアコンは、3か月に1回以上の目視点検(簡易点検)、大型機器は専門業者による点検(定期点検)等が必要です。詳細はお問い合わせください。**【問】**府産業廃棄物指導課 ☎06・6210・9570

**みんなで良好な生活環境を守りましょう**



**【問】**市民生活相談課 ☎620・1603、資源循環課 ☎620・1814



# まちづくり

## 都市計画変更の説明会を開催

時 ①12月8日(日)、午前10時から、②9日(月)、午後7時から、**所**①山手台コミュニティセンター、②市役所南館10階大会議室、**対**市民、**内**彩都東部地区周辺の都市計画変更等、**関**都市政策課 620・1660

## 都市計画についての公聴会

時 ①来年1月15日(水)・②20日(月)、午後2時から、**所**府庁別館7階都市計画室分室(大阪府中央区大手前三丁目2-12)、**内**①彩都東部地区周辺の都市計画道路・都市高速鉄道の変更、②北部大阪都市計画区域の整備、開発・保全の方針の変更、**備**傍聴のみ可(要申込)、**申**①12月10日・24日・②11日・25日(必着)に、公述申出書(都市政策課・府計画推進課に設置、府HPからダウンロード可)を、郵送または直接、〒540-8570 府計画推進課① 6944・6944・9274、② 6944・6944・6776

## 安威川ダム周辺整備パートナー事業者を募集

本市北部地域活性化のハブ拠点や、大阪の新たな観光レクリエーション拠点にもなるダム周辺整備のパートナー事業者を募集します。公募型提案による審査を行い、事業者を決定する予定です。詳細は市HPをご覧ください(下図読み取り)。**関**北部整備推進課 620・1609

悪質業者にご注意ください  
市からと称し、検査や修繕等を口実に家庭を訪問し、宅内の下水道や下水ますの清掃・修理、浄水器の販売、水質検査、水道管洗浄等を行い、高額な代金を請求するといった、悪質な業者による被害が多発しています。市では、訪問販売・修繕等は行っていません。不審に思った場合はご相談ください。**関**下水道施設課 620・1667、水道部総務課 620・1690



## 歳末消防特別警戒を実施

12月13日～31日に、消防本部(署)と消防団が消防車両による巡回等を行う、歳末消防特別警戒を実施します。あわただしい年の瀬を迎え、火を使う機会が多くなりますが、忙しいときこそ「火の用心」を心がけてください。一人ひとりが注意して、防火対策にご協力をお願いします。**関**警備課 622・6957

## ストーブの取扱いにご注意を

ストーブによる火災を防ぐため、次のことに注意しましょう。▼近くに紙や衣類等燃えやすいものを置かない、



～12月は地球温暖化防止月間～

市ではCOOL CHOICE(賢い選択)を推進し地球温暖化を防止するため、冬季は室温を20℃に設定することを推奨しています。皆さんも、重ね着等で暖房を必要最小限にしたり、外出の際は公共交通機関を利用したりするなど、日常のさまざまな場面で「賢い選択」を行い、よりよい環境を守る一歩を進めましょう。**関**環境政策課 620・1644

暖房温度は適切に

お湯の無駄を見直そう

エコドライブに努めよう

公共交通機関を使おう

## 全国瞬時警報システム(Jアラート)の情報伝達試験の実施

「Jアラートとは、地震・津波や武力攻撃等の緊急情報を、国から瞬時に伝えるシステムです。同システムを用いた緊急地震速報伝達訓練を実施します。▼近くでスプレー缶等引火の危険性があるものを使用しない、▼カーテン等から離す、▼近くに洗濯物等を干さない、▼給油は火を消してから行う、▼カートリッジタンクのふたは確実に締める、▼火をつけたまま移動させない、**関**予防課 622・6950

## 災害見舞金を支給

対災害(交通事故含む)発生時に、本市に住民登録があり、災害のため死亡または傷害を受けた人。災害のため現に居住している家屋が、全・半壊(焼)した世帯または床上浸水した世帯。¥

死亡110万円、全壊（焼）115万円、半壊（焼）113万円、床上浸水112万円、治療3か月以上（入院・通院の合計実日数が90日以上）の傷害113万円、**■**住民票（写）、り災証明書、交通事故証明書、医師の診断書、その他必要と認められるもの、**■**申事故発生日または、り災・死亡した日から1年以内には、直接、危機管理課窓☎620・1617

**市ブランドメッセージ・ロゴの活用を**

市では、ブランドメッセージ「次なる茨木へ。」とロゴを活用し、市内へのシテイプロモーションに取り組んでいます。名刺やチラシ、各種商品等にぜひ活用ください。なお、営利的の場合は、事前に申請書の提出が必要です。詳細は市HPをご覧ください。**■**まち魅力発信課☎620・1602



**商工・消費生活**

**市内で創業する人を支援**

市では、市内の商工業の振興を図る

ため、創業する人や事業を拡大する人に対して専門家によるアドバイスを行うとともに、①法人設立に要する費用の一部、②改装工事費の一部（上限50万円）・テナント賃借料の一部（上限月5万円）を6か月間（商店街や中心市街地で小売業・飲食店を創業する場合は12か月）補助する制度を設けています。希望者は必ず事前ににご相談ください。そのほか、創業関連融資を受ける場合には、利子または信用保証料の補助制度を利用することができま

す。詳細はお問い合わせください。**■**営利を目的に、①初めての事業を市内で興す人、②事業を始めて5年未満の個人・法人、または法人化する個人事業主（事業用に初めて取得・賃貸する物件）、**■**備工事着工前（事業着手前）に手続き要、**■**商工労政課☎620・1620

**産業振興アクションプラン 推進委員会の市民委員の募集**

**■**来年4月1日から2年間（平日、年間3〜6回程度開催）、**■**20歳以上の市内在住・在勤・在学者（国または地方公共団体の議員・職員除く）、**■**2人、**■**内同プランの推進や産業振興の審議、**■**月額9千円、**■**備選考あり、**■**12月25日までに、申込書（商工労政課で配付、市HPからダウンロード可）と小論文、本人確認書類を、原則本人が直接、同課窓☎620・1620

**産業情報サイト「あい・きゃっち」のご利用を**

市内の登録事業所（企業やお店）を紹介するサイト「あい・きゃっち」を開設しています。ビジネスやショッピングの情報が満載ですので、ぜひ一度ご覧ください。登録を希望する事業所は、同サイトから申し込んでください。**■**商工労政課☎620・1620

**府総合労働事務所「労働相談」のご利用を**

**■**月〜金曜日、午前9時〜午後5時45分（第1〜3・5木曜日は午後8時まで、祝日の場合は翌日）、**■**所同事務所（大阪市中央区石町二丁目5-3）、**■**労働者が働く上でのさまざまなトラブルに関する相談、**■**備弁護士・社労士による相談は職員による相談のうえ要予約、**■**同事務所☎06・6946・2600（労働相談）、☎06・6946・2601（セフハラ相談）

**大阪労働局総合労働相談ダイヤルのご利用を**

**■**平日、午前9時〜午後5時（火曜日は午後6時まで）、**■**内解雇、労働条件、ハラスメント等の相談、**■**同ダイヤル☎0120・939・009（携帯電話・IP電話等不可）または☎06・7660・0072

**消費生活だより**

困り事は、気軽にご相談ください。**■**消費生活センター☎624・1999

**消費税率引き上げに便乗したトラブルにご注意！**

**【事例】**市の職員を名乗り、「消費税率引き上げに伴い、高齢者に社会保険料の一部が戻ることになった。口座情報と暗証番号を教えてください」という電話があり、銀行名と口座番号、暗証番号を教えました。



**【回答】**10月1日からの消費税率引き上げに便乗した、言葉巧みな手口の詐欺被害が発生しています。金融機関や行政等が、消費増税を理由に消費者個人に電話をかけることはありません。お金が戻ってくるなどと言われても絶対に信用しないようにしましょう。着信番号通知や留守番電話機能を利用し、知らない電話番号には出ないようにするなど、トラブルを防止しましょう。



## 求人

## 市立小・中学校の講師登録者

【対小・中学校の教諭、養護教諭、栄養教諭または栄養士の免許保有者（取得見込み可）、内市立小・中学校の教員に欠員等が生じた場合、登録者の中から常勤または非常勤で任用、¥（例）常勤講師大卒月給23万9千円（経歴等加算あり）、申履歴書を直接、教職員課窓口☎620・1823

## 市立小・中学校の看護師

【来年4月1日（水）から、平日、午前8時15分〜午後4時15分（曜日・時間相談）、所医療的ケアを要する児童生徒が在籍する市立小・中学校、対看護師（准看護師）資格保有者、申電話連絡後、履歴書を直接、学校教育推進課☎620・1683

## スクールソーシャルワーカー

【来年4月1日（水）〜再来年3月31日（水）

## 頑張る市内企業

紹介編 vol.90

## 社会福祉法人茨木厚生会（畑田町）



## 利用者「しあわせな日常」を

同法人は、昭和57年（1982年）に市内に特別養護老人ホーム聖和荘を開設。以来、利用者「しあわせな日常」を過ごしていただくという理念のもと、ショートステイ・通所介護・訪問介護・小規模多機能ホーム運営などの介護事業や、地域包括支援センター等の運営を行ってきました。また、福利厚生の充実にも力を入れており、なかでも育児休暇の取得を推進し、開設以来多くの職員が取得しています。今では、男性職員の取得も増えてきています。

白川藤一理事長は「職員が働きやすいと感じる職場環境をつくるのが、結果的に利用者の過ごしやすさにも繋がると思います」と話しました。

岡商工労政課☎620・1620

のうち、週4日（1日8時間、曜日は要相談）、所市立小・中学校、対社会福祉士または精神保健福祉士の免許を有し、小・中学校での相談活動等経験がある人、定若干名、内市内小・中学生、保護者の福祉的支援、報酬等詳細はお問い合わせください。申12月18日までに、学校教育推進課☎620・1683

## 臨時学校調理員

【時教育政策課が指示する日（不定期勤務）、午前8時30分〜午後4時30分、所市立小学校、¥時給1070円、申履歴書を直接、同課☎620・1680



## その他

## 5日から市議会定例会

12月定例会を、12月5日、午前10時から開会します。住所、氏名を記入して傍聴してください。なお、子ども連れでも安心して本会議を傍聴できるように「特別傍聴室」を設置していますので、ご利用ください。また、本会議のインターネット中継も実施しています。日程等詳細は市議会HPをご覧ください。☎620・1671

## 施設利用できません

市の行事等に利用するため、次の日時の施設利用はご遠慮ください。なお、福祉文化会館・クリエイトセン

ターの来年1月抽選分の申込受付は12月20日〜28日に行います。【福祉文化会館】文化ホール 再来年1月1日〜3日・24日終日、【クリエイトセンター】センターホール 再来年1月1日〜3日・15日〜17日・25日・29日〜31日終日、多目的ホール 来年7月4日・8日・12日・17日〜19日・22日午前9時〜午後5時、7月25日・26日終日、【生涯学習センター（火曜日休み）】きらめきホール 来年6月3日・17日・24日午後6時30分〜9時30分、6月4日・18日・25日午後0時30分〜3時・6時30分〜9時30分、6月7日〜15日終日、6月21日午前9時〜午後6時、【ローズWAM（火曜日休み）】フムホール 来年7月12日・17日・22日午後0時30分〜6時

フューチャープラザ・グラウンド  
ホールの市民先行予約

立命館いばらきフューチャープラザ・グラウンドホールの、再来年1月22日〜24日の先行予約を行います。利用予定者は必ず抽選会に出席してください。詳細は市HPをご覧ください。

【抽選会】時12月17日（火）、午前11時から、所同プラザ、定各団体3人まで、備利用予定者のうち希望者にはグラウンドホールの見学会（12月17日、午前10時、同プラザ1階インフォメーション前集合）を実施、イベントホールの予約も可（グラウンドホールの予約日と同

定員・申込などの記載がない場合は事前申込不要または当日直接会場へ。費用の記載がない場合は参加無料。

記号の見方：時とき、所ところ、対対象、定定員、内内容、¥費用・報酬など、持持ち物、備備考、申申込、

日のみ)、**申**12月1日～10日に、メールまたはファックス(住所・団体名・氏名・電話番号・見学会参加希望の有無・参加人数を記入)で、文化振興課 ☎620・1810、 **Fax**622・7202、  
 ☒ bunkashinkou@city.ibaraki.lg.jp

**21日は住民票・所得証明書等のコンビニ交付が利用できません**

**時**12月21日(土)、**問**市民税課 ☎620・1614

**上中条青少年センターの利用ができません**

**時**12月7日(土)、午前9時～午後6時、**問**同センター ☎622・5180

**文化財資料館2階展示室の閉室**

**時**12月11日(水)～16日(月)、**問**同館 ☎634・3433

**令和2・3年度市・水道部への入札参加資格手続を**

市と水道部が発注する建設工事関係(測量・建設コンサルタント等含む)、物品関係(建設工事を除く委託業務含む)の取り引きを希望する人は、電子申請後、入札参加資格申請書を提出してください。また、すでに登録している市内業者も、更新手続が必要です。  
**備**申請書類は12月16日までに、市HPからダウンロード、登録有効期間は来年4月1日から2年度間、**申**12月2日～16日(消印有効)に、電子申請後、一般書留または簡易書留で、〒567-8505 契約検査課(持参不可)、**問**契約検査課 ☎620・1613、水道部総務課 ☎620・1690

**おおさか結婚縁ジョイパスのご利用を**

**時**発行日から2022年3月末日まで、**対**結婚後1年以内の府在住世帯、1年以内に結婚予定の府在住カップル、**内**パスを協賛店で提示すると、割引・特典等のサービスが受けられる、**備**婚姻届を市民課窓口で提出するとカードを交付、その他申込等詳細は府HP参照、協賛店募集中、**問**同パス事

務局 ☎06・6944・6984

**政治家の寄附は禁止 有権者が求めることも禁止**

政治家が選挙区内の人に、お金や物を贈ることは、法律で禁止されています。また、有権者が政治家に寄附を求めることも禁止されています。寄附行為には次のようなものが該当します。▼お歳暮・お年賀、▼秘書等が代理で出席する場合の結婚祝・葬儀の香典、▼葬儀の花輪・供花、▼病氣見舞、▼落成式・開店祝等の花輪、▼入学祝・卒業祝、▼町内会の集会・旅行等の催物への寸志・飲食物等の差入れ、▼地

域の運動会・スポーツ大会への飲食物等の差入れ、▼お祭りへの寄附・差入れ、**備**詳細は総務省HP参照、**問**選挙管理委員会事務局 ☎620・1675

**みしま司法書士土曜無料法律相談**

**時**①12月14日(土)、②来年1月11日(土)、2月8日(土)、午後2時～4時、3時30分まで受付、**所**フリーエイトセンター①303・②203、**定**各当日先着12人、**内**借金問題(債務整理、破産、個人再生)、消費者問題、相続等の不動産登記、会社設立等の商業登記、成年後見等の相談、**問**大阪司法書士会北摂支部 ☎668・4016

**市民モデル募集**



広報いばらきの表紙や特集記事、その他広報物に登場する市民モデルの登録者を募集します。特に20・30代の女性をお待ちしています。申込等詳細は市HP参照(右下図読み取り)。**対**市内在住・在勤・在学者、**備**掲載できない場合あり、**申**申込書(まち魅力発信課で配付、市HPからダウンロード可)と登録者の写真(L版)を直接、**問**課窓口 ☎620・1602



市民モデル登壇例

**パブリックコメントを実施**

**市地域防災計画(案)** **因**市の災害予防対策、応急復旧対策の大綱を定める地域防災計画、**備**資料の閲覧 12月16日から、危機管理課・情報ルーム・各図書館、**問**12月16日～来年1月24日(消印有効)に、危機管理課 ☎620・1617、 **Fax**624・9249、☒ kikikanri@city.ibaraki.lg.jp

**都市計画マスタープラン施策中間見直し(案)** **因**市の都市計画に関する基本的な方針に位置づけられた施策の中間見直し、**備**資料の閲覧 都市政策課・情報ルーム・各図書館、**申**12月24日(消印有効)までに、都市政策課 ☎620・1660、 **Fax**620・1730、☒ toshi@city.ibaraki.lg.jp

**【共通事項】** **備**資料は市HPからダウンロード可、提出された意見やこれに対する市の考え方は後日公表(住所、氏名等の個人情報は非公開)、提出意見への個別回答、匿名または電話による意見の受付は行いません。**問**市HPから電子申込、または意見書(様式自由、メールの場合はテキストファイル推奨、どの項目の何についての意見を明確に)を、メール・ファックス・郵送・直接(住所・氏名・連絡先を記入)、〒567-8505 各担当課





# 12月の無料相談

祝日の場合は実施しません。相談内容・ときの項目に電話番号を表示している場合、電話で相談できます。子育てに関する相談は37ページ参照。【年末年始の相談】実施場所の休館・休務日（8ページ参照）と同じ日程で休みます。

相談内容	とき	ところ
相続、離婚等の法律相談 (各日先着16人)	毎週月・水・金曜日、 13:00～17:00(※)	市民生活相談課 ☎620・1603 ※前日、8:45から電話で予約(前日が土・日曜日、祝日の場合は、その直前の開庁日)
日曜法律相談 (先着7人)	22日(日)、9:30～13:00(18日、8:45から電話で予約)	
交通事故法律相談 (各日先着5人)	毎週火曜日、 13:00～15:30(※)	
国の仕事に関する行政相談 (各日先着4人)	5日(木)・19日(木)、 13:00～15:00(※)	
行政書士相談 (各種書類の書き方) (先着5人)	4日(木)、9:30～12:00(※)、 相続、遺言、離婚協議書、許可申請等	
司法書士相談 (各日先着5人)	4日(木)=登記、相続、18日(木)、 25日(木)=登記、相続、後見人、 多重債務等、9:30～12:00(※)	
土地家屋調査士相談 (先着5人)	18日(木)、9:30～12:00(※)、 土地の境界等	
宅地建物取引相談 (先着5人)	宅地建物取引業協会☎691・ 8600、全日本不動産協会☎ 06・6155・1717にお問合せ ください。	
公証人相談 (先着5人)	5日(木)、9:30～12:00(※)	
税務相談 (先着5人)	12日(木)、13:00～16:00(※)	
戸籍相談 (先着4人)	19日(木)、14:00～16:00 (前日、8:45から電話で予約、 市民課☎620・1621)	消費生活センター ☎624・1999
消費生活相談	毎週月～金曜日、9:00～ 16:30、14日(出)、9:00～ 12:00	
人権擁護委員による人権相談	12日(木)・26日(木)、 13:00～15:00	市民生活相談課
ひとり親のための法律相談	24日(木)、13:00～16:00 (2日、8:45から電話で予約、 こども政策課☎620・1625)	
母子・父子・寡婦 家庭相談 (離婚前も可)	毎週月～金曜日、 9:00～17:00	こども政策課 ☎620・1625
聴覚障害者 生活相談	毎週月～金曜日、 9:00～17:00	障害福祉課 ☎620・1636 (FAX)627・1692
障害児相談 (18歳まで)	毎週月～金曜日、9:00～ 17:00(面談は要予約)	あけぼの学園 ☎626・0105
教育相談 (小・中学生)	毎週月～金曜日、 8:45～17:00(要予約)	教育センター ☎626・4400
電話教育相談 ☎625・7830	毎週月～金曜日、 8:45～17:00	
「いじめ」ホット 電話相談	毎週月～金曜日、9:00～17:00、 ☎0120・147970(小・中学生 対象)、☎627・5511(保護者 対象)、上記以外は☎0120・ 7285・25	
奨学金相談	毎週月～木曜日、 10:00～18:00	教育委員会分室 (予約は上記教育センター)
発達相談 (小・中学生)	毎週月～金曜日、 8:45～17:00(要予約)	

相談内容	とき	ところ	
女性面接相談	毎週月～土曜日(火曜日除 く)、10:00～16:00(要予約)	男女共生センター ローズWAM ☎620・9920	
女性電話相談 ☎621・0892	毎週月～土曜日(火曜日除 く)、10:00～16:00		
男性のための 電話相談	11日(木)・18日(木)、 18:30～21:30		
女性のはたらき方 相談	13日(金)、9:30～12:30 (要予約)		
女性法律相談	19日(木)・21日(出)、 9:30～12:30 (2日、9:00から電話で予約)		
仕事なんでも相談	26日(木)、13:00～16:00		
デートDV 電話相談 ☎622・7345	毎週土曜日、10:00～17:00		
DV相談	毎週月～土曜日、 9:00～17:00		配偶者暴力相談 支援センター ☎622・5757
人権相談	毎週月～金曜日、 9:00～17:00		人権センター ☎622・6613
人権や生活上の さまざまな相談	毎週月～土曜日、 9:00～17:00		各いのち・愛・ゆめセンター 豊川=☎643・1470 沢良宜=☎635・7667 総持寺=☎626・5660
①経営相談 ②創業相談	①主に毎週月・火・金曜日、 ②主に毎週月・金曜日、 10:00～17:00(要予約)	商工労政課 ☎620・1620	
仕事なんでも 相談	毎週火～木曜日、 10:00～16:00(予約優先、26 日は12:00まで)		
防火相談	毎日、8:45～17:15	消防本部 ☎622・6955	
福祉まるごと 相談会  電話での相談を 希望する場合は お問い合わせく ださい。 コミセン=コミュ ニティセンター ☎655・2758	第2月曜日	10:00 } 12:00	郡山自治会館
	第4月曜日		太田公民館
	第2・4火曜日		中条公民館
	第3火曜日、13:30～15:30	春日丘憩いの家	
	第4火曜日	10:00 } 12:00	中津コミセン
	第2水曜日		天王公民館
	第1木曜日		庄栄コミセン
	第1木曜日、13:30～15:30	丘の家愉楽	
	第1・3木曜日	10:00 } 12:00	東コミセン
	第2木曜日		耳原公民館、 東奈良コミセン
第3木曜日	玉櫛公民館		
第1・3金曜日		白川公民館	

## 職員の給与の状況

### ◆職員の手当の状況

手当の名称	区分	茨木市				国				
		期末	2.6月分 (1.45月分)	勤勉	1.85月分 (0.9月分)	期末	2.6月分 (1.45月分)	勤勉	1.85月分 (0.9月分)	
期末・ 勤勉手当	平成30年度支給割合 (再任用職員にかかる支給割合)									
	加算措置	職制上の段階、職務の級等による加算措置 役職加算 5～20%				職制上の段階、職務の級等による加算措置 役職加算 5～20% 管理職加算 10～25%				
退職手当	区分	自己都合		勸奨・定年		自己都合		応募認定・定年		
	支給率	勤続20年	19.6695月		24.586875月		19.6695月		24.586875月	
		勤続25年	28.0395月		33.27075月		28.0395月		33.27075月	
		勤続35年	39.7575月		47.709月		39.7575月		47.709月	
		最高限度額	47.709月		47.709月		47.709月		47.709月	
	その他の加算措置	定年前早期退職特例措置(2～20%加算)				定年前早期退職特例措置(3～45%加算)				
1人当たり平均支給額	162万円		2,126万円		-		-			
地域手当	支給率	10%								
	支給対象者	全職員								
	1人当たり平均支給月額 (平成30年度)	30,438円								

### ◆その他の手当 (平成31年4月1日現在)

特殊勤務手当 (手当数4)	職員全体に占める手当支給職員の割合(平成30年度) 15.1%		
	支給職員1人当たり平均支給月額(平成30年度) 6,201円		
	主な 手当	手当の名称	支給対象
		衛生・廃棄物作業等従事手当	犬猫等の死体収集作業、市営葬儀等に従事したとき
		消防・救急救命業務従事手当	消防、救急と救助業務または災害の警戒業務に従事したとき
時間外勤務手当	1人当たり平均支給月額(平成30年度) 27,994円		
扶養手当	子 10,000円等、子以外の扶養親族 6,500円(部長・次長級 3,500円)		
住居手当	借家居住者限度額 27,000円		
通勤手当	6か月定期代を年2回支給 55,000円以内、自転車・自動車等利用 31,600円以内(いずれも1か月当たり)		

## 職員の勤務時間その他の勤務条件の状況

### ◆勤務時間

基本型 月～金曜日(祝日、年末年始除く)、午前8時45分～午後5時15分(休憩45分)、その他施設等によって変則勤務があります。

### ◆年次有給休暇

1年度につき20日付与。現年度付与分に限り翌年度に繰越可。平均取得日数(平成30年度) 10.9日

### ◆特別休暇(日数)

ドナー休暇(必要な期間)、ボランティア休暇(年5日以内)、結婚休暇(連続9日間)、リフレッシュ休暇(2・3・5日)、産前・産後休暇(7週・8週間)、育児休暇(1日2回各30分)、出産補助休暇(2日)、育児参加休暇(産前産後期間内に5日)、短期介護休暇(年5日以内)、生理休暇(1回につき2日以内)、忌引休暇(続柄により1～10日)、夏期休暇(5日)、子の看護休暇(子1人につき年5日以内)

## 職員の福祉と利益の保護の状況

市職員厚生会において福利厚生事業を実施

## 公平委員会の業務の状況

(平成30年度)

◆勤務条件に関する措置の要求 0件

◆不利益処分に関する審査請求 0件

## 職員の分限と懲戒処分の状況

(平成30年度)

◆分限処分 休職 23人

◆懲戒処分 戒告 1人

## 職員の研修と勤務成績の評定の状況

### ◆職員の研修の実施状況(平成30年度)

法律、人権問題、環境、市民救命士養成等の研修を実施

### ◆勤務成績の評定の状況(平成30年度)

・人事評価制度(能力評価・業績評価)の実施  
平成30年4月～31年3月

・特別評定

平成30年4月～9月(新規採用職員対象)

## 職員のサービスの状況

◆兼業許可(平成30年度) 10件

## 職員の退職管理の状況

◆在職時に課長級以上であった職員の再就職

(平成30年度退職者) 2件

# 人事行政の運営等の状況

問合せ 人事課 ☎ 620・1601

昨年度決算の内容等をもとに、市職員の給与・定員管理の状況等人事行政の運営状況の概要をお知らせします。なお、詳細は市ホームページをご覧ください。

## 職員の任免と職員数に関する状況

### ◆職員の採用、退職の状況（平成30年度）

採用 76人、退職 62人

### ◆職員数の推移（各年度4月1日現在）

年度（平成）	22	23	24	25	26	27	28	29	30	31
全職員（人）	1,644	1,599	1,567	1,548	1,571	1,602	1,622	1,676	1,715	1,743

### ◆一般行政職の級別職員数等の状況（平成31年4月1日現在）（注1）

区分（級）	9	8	7	6	5	4	3	2	1	合計
標準的な職階（注2）	部長	次長	課長	課長代理	係長	主査主任	一般職員			
職員数（人）	18	28	66	91	93	200	244	77	67	884
構成比（%）	2.0	3.2	7.5	10.3	10.5	22.6	27.6	8.7	7.6	100

（注1）市の給与条例に基づく給料表の級区分による職員数

（注2）各級に該当する代表的な職階

## 職員の給与の状況

### ◆人件費の状況（平成30年度普通会計決算）

住民基本台帳人口 （平成31年1月1日）	歳出額（A）	実質収支	人件費（B）	人件費率 （B/A）
28万2,018人	862億 356万円	8億 9,408万円	143億 8,592万円	16.7%

### ◆職員給与費の状況（平成30年度普通会計決算）（注1）

職員数（A） （注2）	給与費				1人当たり 給与費 （B/A）
	給料	職員手当 （注1）	期末・ 勤勉手当	合計（B）	
1,567人	58億 5,809万円	19億 91万円	25億 3,374万円	102億 9,273万円	657万円

（注1）退職手当は含まない（注2）部門別職員数の普通会計の人数

### ◆職員の初任給の状況（平成31年4月1日現在）

区分	茨木市		国	
一般行政職	大学卒	総合職	18万5,200円	
		一般職	18万0,700円	
	高校卒	16万4,200円		
		14万8,600円		

### ◆職員の経験年数別・学歴別平均給料月額等の状況（平成31年4月1日現在）

区分		経験年数		
		10年	15年	20年
一般行政職	大学卒	26万4,000円	29万8,900円	33万8,400円
	高校卒	該当なし	27万4,300円	該当なし

### ◆部門別職員数の状況

（各年度4月1日現在）

		職員数		対前年度増減
		30年度	31年度	
一般行政部門	議会	10	10	0
	総務・企画	228	235	7
	税務	60	59	-1
	民生	349	365	16
	衛生	156	164	8
	労働	4	4	0
	農林水産	20	20	0
	商工	12	13	1
	土木	189	190	1
	小計	1,028	1,060	32
特別行政部門	教育	269	265	-4
	消防	270	270	0
	小計	539	535	-4
普通会計計		1,567	1,595	28
公営企業等会計部門	水道	67	69	2
	下水道	30	28	-2
	その他	51	51	0
	小計	148	148	0
合計		1,715	1,743	28

（注）職員数は一般職に属する職員

### ◆職員の平均年齢、平均給料月額等の状況

（平成31年4月1日現在）

区分		平均年齢	平均給料月額
一般行政職	茨木市	39.8歳	30万1,700円
	国	43.4歳	32万9,433円

### ◆特別職等の報酬等の状況

（平成31年4月1日現在）

役職	給料月額等	期末手当（平成30年度支給割合）
市長	98万3,000円	4.4月分
副市長	85万8,000円	
議長	75万8,000円	4.4月分
副議長	70万8,000円	
議員	66万4,000円	



## ! お知らせ

### 特定不妊治療費の一部を助成

所得制限により、府の「不妊に悩む方への特定治療支援事業」の対象とならない特定不妊治療を受ける夫婦が、指定の医療機関（男性不妊治療は一部例外あり）で受けた特定不妊治療に要する費用の一部を助成します。

**備**対象者等詳細は、市 HP 参照または、お問い合わせください。

**申**来年 3/31、または治療が終了した日の翌日から 14 日以内のいずれか遅い日（土・日曜日の場合は、その前開所日）までに、申請書（市 HP からダウンロード）、医療機関の発行する受診の証明書、領収書・明細書、申請者名義の通帳等、夫妻の印鑑・住民票・戸籍抄本または戸籍謄本等・昨年分の所得の証明書を直接、こども健康センター窓口 ☎ 621・5901

### 不育症治療費を助成

妊娠をしても、流産、死産等を繰り返す不育症について、専門の医療機関での治療費用の一部を助成しています。

**対**次の全てを満たす夫婦の平成 25 年 4/1 以降の受診分、①治療日と申請日、申請日の 1 年以上前から本市に住民登録がある、②法律上の婚姻をしている、③医療保険の被保険者または被扶養者、④市税を滞納していない、⑤夫婦の前年所得の合計額が 730 万円未満、**¥**1 回の妊娠に係る治療期間につき保険適用外の費用（検査費用等除く）の 2 分の 1（上限 30 万円、1,000 円未満切り捨て）、**備**夫婦 1 組で 3 回まで、要事前問い合わせ、**申**治療期間の終了日から 6 か月以内に、申請書と医療機関証明書（市 HP からダウンロード）、領収書・明細書、夫婦の保険証と印鑑、申請者名義の預金通帳等を直接、こども健康センター窓口 ☎ 621・5901

### 肺炎球菌ワクチン（23 価）の予防接種はお済みですか？

**時**来年 3/31（木）まで、**所**市内委託医療機関（市 HP 参照）、**対**過去に接種したことがない、① 4/2 以降に 65・70・75・80・85・90・95 歳になる、または 100 歳以上の人、② 60 歳以上 65 歳未満で心臓、腎臓、呼吸器、免疫の機能に重大な障害のある人、**¥**2,000 円（生活保護受給世帯または「中国残留邦人等の円滑な帰国の促進並びに永住帰国した中国残留邦人等及び特定配偶者の自立の支援に関する法律」による支援受給者は無料）、**持**②身体障害者手帳 1 級（写）または医師の診断書、**備**他市町村で接種希望の場合は依頼書要、**申**②と今年度 65 歳になる人は直接、委託医療機関（65 歳になる人はお知らせハガキ持参）、その他の人は、電話または直接、こども健康センター窓口 ☎ 621・5901



## 健康相談

項目	とき	ところ・問合先
こころの相談室	毎週木曜日 (12/26、来年 1/2 除く) 13:30～16:30	<b>所・申</b> 保健医療センター (要予約)
栄養相談 (栄養士)	来年 1/14（木）・28（木） 9:15～12:00	
救急安心センター おおさか	24 時間、 365 日	<b>問</b> ☎ # 7119 または、 ☎ 06・6582・7119

※ 薬剤師への相談はかかりつけの薬局へ。

### 旧優生保護法に基づく優生手術を受けた人に一時金を支給

**対**市 HP 参照、**内**一時金 320 万円（一律）を支給、**申**電話で同法一時金受付・相談窓口 ☎ 06・6944・8196（平日、9:00～12:15・13:00～18:00、12/30～来年 1/3 除く）、**問**こども健康センター ☎ 621・5901

### 12 月は府献血推進月間です

毎年、冬場から春先にかけて献血者が減少します。特に 400ml 献血・複数回献血にご協力をお願いします。

**時・所**下表のとおり、**対**体重 50kg 以上で男性 17～69 歳、女性 18～69 歳（65 歳以上の人は、60～64 歳に献血経験がある人）、**持**本人確認可能な運転免許証等、**備**食事を済ませて来てください。**問**市献血推進協議会 ☎ 627・0033

とき（12 月）	ところ
毎日（水曜日、第 3 土曜日、第 4 日曜日、年末年始除く）	阪急茨木市駅献血ルーム (阪急ロサヴィア 1 階東側) ☎ 0120・34・6759
4（木）	追手門学院大学（総持寺キャンパス）
5（木）・6（金）	10:00～16:00 追手門学院大学（安威キャンパス）
8（日）	アル・プラザ茨木

## 🏠 応急診療（薬は原則 1 日分の処方）

### 保健医療センター附属急病診療所 ☎ 625・7799

	内科（中学生以下除く）			歯科
	平日	土曜日※	日曜日・祝日※	日曜日・祝日のみ
受付時間	21:00 }	17:00 }	10:00～11:30 13:00～16:30 18:00～翌朝 6:30	10:00～11:30 13:00～16:30

※ 12/29～来年 1/3 は日曜日・祝日の受付時間と同じ。土・日曜日、祝日の 23:30 以降は来所する前に ☎ 625・7799 へ連絡してください。



保健医療センター附属急病診療所

### 高槻島本夜間休日応急診療所（高槻市南芥川町 11-1） ☎ 683・9999

	小児科・内科・外科			歯科
	平日	土曜日	日曜日・祝日	日曜日・祝日のみ
受付時間	20:30 }	14:30 }	9:30～11:30 13:30～16:30 18:30～翌朝 6:30	9:30～11:30 13:30～16:30

※ 12/28 の受付時間は、小児科・内科・外科 = 15:00～翌朝 7:00、12/29～来年 1/5 の受付時間は、小児科・内科・外科・歯科 = 10:00～12:00・14:00～17:00、小児科・内科・外科 = 19:00～翌朝 7:00

◆夜間・休日等の割増加算料金が適用されます。◆上表の時間帯や診療科目以外の応急診療については、消防本部 ☎ 622・6955 までお問い合わせください。

# 健康インフォメーション

## ~health information~

特に表記がない場合の問合先・申込先  
**保健医療センター（保健医療課）**  
 〒567-0031 春日三丁目13-5、  
 ☎625・6685、☎625・6979



### 健(検)診事業

#### 記号の見方



申込・受診時には①市健診チケットまたは通知ハガキ、②健康保険証（がん検診は①のみで可）



電話予約可（受付は平日 8:45～17:15）

#### 市内委託医療機関で実施の健(検)診

健診項目	対象(市民)	費用	備考	検診項目	備考
市国保加入者の特定健康診査	40～75歳未満(今年度中)	無料	同時受診可の検診＝【無料】白血球、貧血、尿潜血等、【有料】心電図検査、肺がん・大腸がん検診、☆前立腺がん検診、☆肝炎検査、☆胃がんリスク検診(☆＝受診条件あり)	肺がん・大腸がん・子宮がん・乳がん・前立腺がん検診・肝炎検査・胃がんリスク検診	費用等は市健診チケット等参照
後期高齢者医療健康診査	後期高齢者医療制度対象者				

#### 保健医療センターで実施の健(検)診

健診項目	対象(市民)	費用	実施日(来年)	定員(先着)	申込	備考
特定健康診査 市国保加入者 ※結果説明会あり	40～75歳未満(今年度中)	無料	1/22(水)～24(金)・26(日) 午前中 指定の時間	各70人(24日・26日は各50人)	12/4～19	有料で同時受診可＝がん検診(胃＝定員35人、肺、大腸、☆前立腺)、心電図検査、☆肝炎検査、☆胃がんリスク検診、費用は通知ハガキ参照(☆＝受診条件あり)  左記の申込は保健医療センター窓口、または予約専用電話☎621・6271(申込初日のみ)☎625・6685も可
上記以外		加入の健康保険で定められた額				
後期高齢者医療健康診査	後期高齢者医療制度対象者	無料				

検診項目	対象(市民)	費用	実施日(来年)	当日受付時間	定員(先着)	申込				
U-39・若年健診	16～39歳(今年度中)	500円	1/24(金)・26(日)	午前中 指定の時間	各30人	12/4～19				
骨粗しょう症検診(注1)	18歳以上(今年度中)	1,000円	1/29(水)	9:30～11:30 13:00～14:30	70人	12/6から				
がん検診等	肺がん(注2)	X線＝300円、X線と喀痰＝500円	1/19(日)・22(水)～24(金)・26(日)	8:45	各5人	12/5～19(1/19実施分は12/6～19)				
							40歳以上(今年度中)	500円	①1/19(日)・22(水)～24(金)・26(日) ②20(月)・21(火)	①8:45 ②午前中 指定の時間
	20歳以上(4/1時点)	800円	①1/15(水)保 ②19(日)	①9:30～15:00 ②12:45～14:45 指定の時間	①60人 ②36人					
						40歳以上(4/1時点)				
	胃がん(バリウム検査)(注2)									
子宮がん(2年度内に1回)(注3)										
乳がん(2年度内に1回)(注3)										
レディース5がん(注3・4)										
大腸がん(注5)	40歳以上(今年度中)	300円	平日随時	8:45～17:15	－	平日随時(窓口受付のみ)				

注1) 定員に満たない場合は当日受診可能。当日午前中に電話でご確認ください。注2) 1/19は女性のみ、26は男性のみ受診可。注3) 乳がん・子宮がん検診は検診バスによる検診。注4) 申込は検診当日に5つの検診(胃がん・肺がん・大腸がん・乳がん・子宮がん)全て受診可能な女性に限る。注5) 年内の検体の提出は12/26、12:00まで。

#### ご確認ください

- ◎各健(検)診の予約開始日は大変電話が混み合い、かかりにくい状態になります。ご理解をお願いします。
- ◎U-39・若年健診、骨粗しょう症検診、各がん検診、心電図検査、肝炎検査、胃がんリスク検診は、次に該当する人は無料です。①70歳以上、②生活保護世帯、③市民税非課税世帯(③は事前に市民税の申告と保健医療センターでの申請が必要)。

定員・申込などの記載がない場合は事前申込不要または当日直接会場へ。費用の記載がない場合は参加無料。

記号の見方：時とき、所ところ、対対象、定定員、内内容、¥費用・報酬など、持持ち物、備備考、申申込、



## 生涯学習情報誌を発行

市の事業だけでなく、国・府の機関や市内大学・病院が実施する歴史・文化、子育て・教育、スポーツ・レクリエーション等の生涯学習の事業を紹介する、市生涯学習情報誌「Next Stage」を発行します。12月～来年3月に募集・開催の事業を、各分野に分けて、日程順に掲載しています。生涯学習センター、市役所、図書館等で配付していますので、ぜひご覧ください。また、市・同センターHPからも閲覧できます。☎同センター ☎624・8182

## イベント

**ひきこもり親の会** 毎月第1日曜日、午後2時～4時、**所**ギャラリー福寿草（駅前三丁目6-15）、**対**ひきこもり、ニート、不登校等の子ども・若者の保護者、成人発達障害者の保護者、**内**子どもとの向き合い方、相談先の情報を得る場、悩みのある親の交流、**¥**500円、**問**ひきこもり・家族支援ネット上田 ☎090・9257・3903

**ハンセン病問題啓発パネル展in総持寺** 時12月2日(月)～21日(土) (日曜日除く)、

**所**総持寺いのち・愛・ゆめセンター、**内**ハンセン病に対する偏見・差別を払拭するための展示、**問**同センター ☎626・5660

**障害のある人もない人も共につくるアート展** 時12月2日(月)～27日(日) 曜日除く、午前9時～午後9時、**所**総持寺いのち・愛・ゆめセンター、**内**参加型作品展、**問**同センター ☎626・5660

**ママカフェ&ふれあい喫茶** 時12月4日(水)・13日(金)、午後1時～3時、**所**西河原多世代交流センター、**対**①未就学児と保護者、②60歳以上の市民、**内**喫茶、①絵本読み聞かせ、身長・体重測定、**問**同センター ☎623・9343

**啓発型認知症カフェ①カフェらっと・②なかよしクラブ** 時①12月4日(水)・18日(水)、午後1時30分～、②12日(水)・25日(水)、午後2時から、**所**①中条公民館、②シニアプラザいばらき、**対**市民、**内**茶話会、レクリエーション、**¥**1回100円、**問**相談支援課 ☎655・2758

**不登校・ひきこもりで悩む親の相談会** 時12月6日(金)、午後2時～4時、**所**沢良宜いのち・愛・ゆめセンター分館、**定**先着3人、**申**前日までに、ひきこもり家族支援ネット ☎090・9257・3903

**川端康成文学館テーマ展示「川端康成からの年賀状」** 時12月7日(土)～来年1月31日(金) (火曜日、12月28日～来年1月4日休み)、午前9時～午後5時、**所**同館、**内**川端康成が知人に送った年賀状や新年にちなんだ墨書を紹介、**問**同館 ☎625・5978

**ランチタイムコンサート** 時①12月7日(土)・②20日(金)・③23日(月)、正午～午後1時、**所**生涯学習センターエントランスホール、**内**①日本と世界のメロディー(きすき・ギタークラブ)、②クロマチックハーモニカコンサート(岡直弥さん)、③ピアノデュオ(umi)、**問**同センター ☎624・8182

**ぱちふれあいコンサート** 時12月7日(土)、正午～午後1時30分、**所**沢良宜いのち・愛・ゆめセンター分館、**内**安心できる居場所づくりのためコンサートを通じて交流、**問**ユースプラザ「ベンプスタ・ぱちスペース」 ☎655・3761 (火・木曜日休み)

**人権講演会「ハンセン病問題を考える」** 時12月7日(土)、午後1時30分～4時30分、**所**総持寺いのち・愛・ゆめセンター大会議室、**定**先着80人程度、**内**講演会(国立療養所邑久光明園園長 青木美恵さん)、トークセッション「青い鳥楽団 近藤宏一さんがつなぐ三島・茨木病院」、**備**車での来場不可、**申**電話で同センター

☎626・5660

**たそがれコンサート** 時12月7日(土)、午後4時30分から、**所**ローズWAMエントランス、**内**ゴスペル(真美&愛美 with Aqua)、**問**ローズWAM ☎620・9920

**まちFUNまつりin関西大学** 時12月8日(日)、午前11時～午後4時、**所**関西大学千里山キャンパス(吹田市山手町三丁目3-35)、**内**スポーツ体験コーナー、ハンドメイドブースで子ども店長体験等、**問**カイザーズクラブ ☎06・6368・1955

**SDGsカードゲーム** 時12月8日(日)、午後1時～5時、**所**立命館いばらきフューチャープラザコロキウム、**対**小学5年生以上、**定**先着100人、**内**カードゲームでSDGsを知り、何が出来るかを学ぶ(サステイナビリティ戦略ファシリテーター 廣水乃生さん)、**¥**2千円、高校～大学生500円、中学生以下無料、**申**「利他の心」で集うSDGs実行委員会事務局HP (<https://www.kokuchpro.com/event/tags/19>) から電子申込、**問**同事務所 ☎050・3748・7333

**ワムワムらぐい** 時12月8日(日)、午後2時から、**所**ローズWAMワムホール、**対**小学生以上、**定**当日先着180人、**内**落

# ★ プラネタリウム ★

関天文観覧室 ☎ 622・6229

## 12月のプラネタリウム

時 下表のとおり(月～水曜日、26日・27日休み)、**¥100円**、4歳～中学生50円(30人以上は2割引き)、**備**5いばらき環境ポイント付与、団体は7日前までに要予約

とき(曜日)	10:30から	13:30から	15:00から
木・金	団体		一般
土・日	一般		

### 幼児のためのプラネタリウム

「☆お星さま、みいつけた☆」

時 12/19(木)、10:00～10:30・11:00～11:30、**定**当日先着57人、**内**幼児のための特別投影

### 市民天体観望会

時 12/26(木)、14:00～16:30、**所**合同庁舎屋上、**内**部分日食の観察、**備**雨天・曇天中止(当日正午までに決定)

**二條煎茶道お茶会** 時 12月10日(火)、午前10時～11時30分、**所**障害福祉センター和室、**¥100円**、**備**お茶席はテーブル席、手話通訳あり、**関**同センター ☎ 620・9818

**エコカフェ〜気軽にエコライフおしゃべり会〜** 時 12月9日(月)、午後1時15分～3時15分、**所**福祉文化会館101、**内**大正川の清掃活動を通じた地域コミュニティの形成、身近なエコライフについてのお茶会、専門家の耳より情報等、**¥100円**、**備**5いばらき環境ポイント付与、**関**環境を考える市民ネットワークいばらき素材探検隊田中 ☎ 648・7030(平日、午前9時～午後5時)

語家(露の都さん、笑福亭鶴二さん)、一般公募による落語寄席、**¥500円**、**関**ローズWAM ☎ 620・9920

**追手門学院大学キャンドルナイト** 時 12月11日(水)、午後6時45分～7時45分、小雨決行、**所**同大学総持寺キャンパス、**内**同大学生や地域住民が作ったキャンドルのオブジェを灯す、**関**同大学学生



**ヘルマンハープリンスマス演奏会** 時 12月10日(火)、午後1時～2時、**所**福井多世代交流センター、**対**60歳以上の市民、**関**同センター ☎ 643・1300

支援課 ☎ 641・9627

**追大学生ビジネスプランコンテスト** 時 12月12日(木)、午後3時～6時40分、**所**追手門学院大学安威キャンパス6101、**内**高校生・大学(院)生によるビジネスプランの発表、**関**同大学ベンチャービジネス研究所 ☎ 641・7374

**ゆるやか女子会** **保** 時 ①12月13日(金)、②来年1月11日(出)、午後1時～3時、**所**ローズWAM①405・②ローズホール、**対**人間関係や生きづらさに悩む16歳以上の女性、**定**各先着10人、**内**簡単なワークやアートでほっとひと息、①パステルアート、②リラクゼーション、**備**一時保育は①12月5日・②26日まで

に要申込、**申**電話でローズWAM ☎ 620・9920

**子育て支援フェスティバル** 時 12月14日(土)、午前10時30分～午後3時、**所**イオンモール茨木ジョイプラザ、**内**腹話術、マジックショー、手作り遊び、子育て相談コーナー等、**関**(一社)子育てサポート・えん ☎ 625・7156

**中国語で遊ぼう** 時 12月14日(土)、午前10時30分～11時30分、**所**ローズWAM405、**対**市内小・中学生、保護者、**定**先着20人、**内**季節の風物詩をテーマにゲーム等を通じて中国語を学ぶ(楊艶紅

さん)、**¥**子ども200円、保護者300円、**申**12月2日から、電話で市国際親善都市協会事務局(文化振興課内) ☎ 620・1810

**梅花女子大学クリスマススイブニング** 時 12月14日(土)、正午～午後6時、**所**同大学、**内**イルミネーション、チャリィディング、マーチングバンド、人形劇等、**関**同大学企画部 ☎ 643・6343

**みんなあつまれ！子ども広場** 時 12月15日(日)、午前11時～午後3時、**所**イオンスタイル新茨木いきいきからくり広場、**内**大道芸(Mr.オクチさん)、玩具づくり、バルーン、輪投げ、飛び出すクリスマスカード、**関**市民活動センター ☎ 623・8820

**WE ARE FRIENDS!〜英語で遊ぼう〜** 時 12月15日(日)、午後2時～4時、**所**クリエイトセンター302、**対**市内小学3年～中学3年生、**内**クリスマススクラフト(久徳ウエンディさん)、**¥**300円、**申**12月2日から、電話で市国際親善都市協会事務局(文化振興課内) ☎ 620・1810

**ハピママフェスティバル** 時 12月19日(木)、午前10時～午後4時、**所**立命館いばらきフューチャープラザイベントホール、**内**手作り体験、ハンドメイド品販売等、**関**茨木ハピママプロジェクト

定員・申込などの記載がない場合は事前申込不要または当日直接会場へ。費用の記載がない場合は参加無料。

記号の見方：**時**とき、**所**ところ、**対**対象、**定**定員、**内**内容、**¥**費用・報酬など、**持**持ち物、**備**備考、**申**申込、

ト川上 ☎ 090・5096・4287

茨木シニアカレッジ「アフティブシニアライブ」  
時12月19日(木)、午後1時〜3時、**所**イオンモール茨木ジョイプラザ、**内**シニアマイスター登録者による踊り・演奏・歌、**問**同カレッジ事務局 ☎ 657・8814

WAMシアター **保** 時12月19日(木)、午後2時〜4時、**所**ローズWAMワムホール、**対**小学生以上(小学生は保護者同伴)、**定**先着180人、**内**そして父になる、**備**一時保育は12月11日までに要申込、**申**12月2日、午前9時から、電話または申込書(市HPからダウンロード)をファックスで、ローズWAM ☎ 620・9920、**FAX** 620・9921

リノベのいばらぎクリスマスマーケット  
時12月22日(日)、午前10時から、**所**リノベのいばらぎ(元町3-39)、**内**ハンドメイド作品の販売等、**備**詳細はHP (<http://rinobe-ibarak.com/>) 参照、**問**リノベのいばらぎ ☎ 657・7675

北大阪ミュージアム・ネットワークシンポジウム「大阪でEXPOを考える」  
時12月22日(日)、午後1時〜4時30分、**所**関西大学梅田キャンパス(大阪府北区鶴野町1-5)、**定**当日先着150人、**内**1970年の大阪万博と関係が深い北大阪の歩みを検証、**問**吹田市立博物館

☎ 06・6338・5500

ひとり親家庭交流会 時12月22日(日)、午前10時から、**所**ローズWAM405、**対**ひとり親家庭の親子、**内**制服等リサイクル交換会と子育て相談会、**申**市母子福祉会 ☎ 090・6327・1079

冬休み子ども映画まつり 時12月25日(水)、午後2時〜4時、**所**葦原多世代交流センター、**対**小学生(3年生以下は保護者同伴)、**内**ホーム・アローン、**問**同センター ☎ 637・2422



ワインとジャズのタベ 時12月25日(水)、午後7時〜9時、**所**豊川のち・愛・ゆめセンター、**対**市民、**定**先着20人、**内**ワインの試飲、軽食、ジャズコンサート、ワインの特長と合う軽食を学ぶ、**¥**1500円、**申**12月3日、午前9時から、電話で同センター ☎ 643・2069

歌のコンサート 時12月27日(金)、午後1時30分から、**所**南茨木多世代交流センター、**対**60歳以上の市民、**定**先着100人、**内**ピアノに合わせ歌う(櫻井弓子さん)、**備**利用登録要、**申**同センター

### 文化振興財団催し

(公財)文化振興財団 ☎ 625-3055、クリエイトセンター1階  
<http://www.ibabun.jp/>

会場	公演名	公演日	料金等	発売日
クリエイトセンター	第10回クオリア音楽コンクール本選	12/14(土)・15(日) 11:00から	-	-
	第4回 茨木ハチマル落語会「桂南天の会」	来年3/6(金) 14:00から	1,000円、当日1,200円※	12/19 予約開始
	横山佳世子の邦楽サロン Vol.19	来年3/23(月) 14:00から	1,500円※	12/18 予約開始

※未就学児不可、詳細はお問い合わせください。  
【チケット販売所】同財団 ☎ 625・3055 (9:00〜17:00)、クリエイトセンター・福祉文化会館チケットカウンター (9:00〜17:00)、予約開始日は窓口販売はしていません。◆同財団HPからもチケットの予約・購入ができます。注)公演によっては取扱いのない場合があります。

### 技術系公務員をめざす人の仕事説明セミナー

時12月26日(木)、午前10時30分〜正午、**所**市役所南館10階大会議室  
対高校生(おおむね32歳、**定**15人(多数の場合抽選)、**内**技術職(土木・建築等)の先輩職員からの仕事紹介等、**申**12月18日までに、市HPから電子申込(下図読み取り)、**問**人事課 ☎ 620・1601



☎ 632・0101

ボランティア交流会 時来年1月7日(火)、午前11時30分〜午後1時30分、**所**西河原多世代交流センター、**対**ボランティア活動を行っている市民、これから活動を考えている市民、**定**先着35人、**内**ボランティア活動の心得、振り返り等、**申**同センター ☎ 623・9343

アフリカ音楽に触れよう〜ジャンベ体験 時来年1月11日(土)、午後1時30分〜2時30分、**所**障害福祉センター音楽室、**対**市内在住で療育手帳所持者、**定**10人(多数の場合抽選)、**内**アフリカミュージシャンによる演奏とジャン



# ギャラリーへ行こう

Let's go to the gallery

**福祉文化会館ギャラリー**〈展示は 9:00 ~ 19:00、最終日は 13:30 まで〉  
▶ 12/23 まで=五人展 (写真)

**クリエイトセンターギャラリー**〈展示は 9:00 ~ 19:00、最終日は 13:30 まで〉  
▶ 12/3 まで=和紙ちぎり絵 しゅんこうサークル展、▶ 4 ~ 10 = 游彩の会 (日本画)、▶ 11 ~ 17 = 大島 修 風景写真展「四季・彩」、▶ 18 ~ 24 = きらめき写真会 写真展

**市立ギャラリー**〈阪急口サヴィア 2 階、展示は 10:00 ~ 19:00、最終日は 17:00 まで〉  
▶ 12/3 まで=e 集団展 (洋画)、▶ 12 ~ 17 = 『未来工房』はな・hana 展 (アートフラワー)、▶ 19 ~ 24 = やごの家 さをり展 (工芸)

**川端康成文学館ギャラリー**〈展示は 9:00 ~ 17:00、12/16 は正午まで、火曜日、12/28 ~ 来年 1/4 休み〉  
▶ 12/1 ~ 16 = 静蓮今井梅男 彫刻展、▶ 20 ~ 来年 1/13 = 川端康成文学館俳句コンクール入賞・入選作品展

**障害者当事者交流会** 時 来年 1 月 11 日 (土)、午後 2 時 ~ 4 時、所 障害福祉センター大会議室、対 市内在住・在勤・在学者、内 障害のある人ない人が一緒にレクリエーション、備 手話通訳等が



べの体験、申 12 月 17 日 ~ 27 日に電話・ファックス、または直接、同センター窓 ☎ 620・9818、FAX 620・9812

**いばらき観光ウォーク「古墳コース」** 時 来年 1 月 18 日 (土)、午前 9 時 ~ 午後 3 時、JR 茨木駅集合、内 幼稚園前バス停、初田 1 号・2 号墳、安威 1 号・0 号墳、將軍山古墳、將軍塚古墳、福井

**WAM ジョインと企画「もちつき新年会」** 時 来年 1 月 12 日 (日)、午前 11 時 ~ 午後 3 時、所 ローズ WAM 料理工房・和室、定 先着 50 人、内 いばらき MIRA カフェの食育ワークショップ、¥ 当日 500 円 (事前申込無料)、申 同カフェ HP (<http://miracafe.net>) から電子申込、問 ローズ WAM ☎ 620・9920

必要な人は事前連絡要、問 ほくせつ 24 ☎ 638・1466、FAX 638・1633、  
✉ hokusetu24.toujisy@gmail.com

公民館、新屋古墳群、紫金山古墳、青松塚古墳、海北塚古墳、福井バス停、¥ 300 円、備 コースの詳細は市観光協会 HP 参照、申 1 月 10 日 (消印有効) までに、ハガキまたはメール (代表者の住所・氏名・電話番号、参加人数を記入) で、〒567-0013 太田東芝町 1-1、同協会 いばらき観光ウォーク「古墳コース」係 ☎ 645・2020、✉ w-rio@barakankou.or.jp

**劇団カップ座公演** 時 来年 2 月 2 日 (日)、午後 1 時 30 分 ~ 3 時 30 分、所 高槻現代劇場 (高槻市野見町 2-33)、内 オズのまほうつかい、¥ 2500 円、3 歳 ~ 小学生 1500 円、申 茨木カップ座の会佐竹 ☎ 080・3837・4017

## 講座・講習

**こころのケア講座&語り合い** 保 時 12 月 20 日 (金)、午前 10 時 ~ 正午、所 参加者のみ通知、対 DV (精神的暴力も含む) 等の被害に遭った女性、定 先着 10 人、内 安心できる場で気持ちを語り合う、備 一時保育は 12 月 12 日までに要申込、申 電話でローズ WAM ☎ 620・9920

**こころの居場所「切り絵アート」お正月編とプチトーク** 時 ① 12 月 13 日 (金)、午後 6 時 30 分 ~ 8 時、② 19 日 (木)、午前 10 時 ~ 11 時 30 分、対 過去に夫や

パートナーから暴力を受けた経験のある女性、定 各先着 10 人、備 詳細はお問い合わせください。問 市民ボランティア ADV 支援グループ「こころ」☎ 090・4907・0556 (午前 10 時 ~ 午後 4 時、日・火曜日、祝日休み)

**私のモヤモヤスッキリ! アンガーマネジメント講座** 保 時 12 月 21 日 (土)、午前 10 時 ~ 11 時 45 分、所 ローズ WAM 402、定 先着 10 人、内 自分の怒りをコントロールする心理トレーニング (日本アンガーマネジメント協会認定ファシリテーター 榎本恵理子さん)、備 一時保育は 12 月 13 日までに要申込、申 12 月 4 日、午前 9 時から、電話でローズ WAM ☎ 620・9920

**WAM ジョインと企画「心のもやもやスッキリしてみませんか」** 時 12 月 15 日 (日)、午前 9 時 ~ 正午、所 ローズ WAM 501・502、対 18 歳以上、定 先着 10 人、内 キャリアコンサルタントによる個別相談、申 メール (名前・電話番号を記入) で、キャリア CHU 長坂 ☎ carechu@gmail.com、問 ローズ WAM ☎ 620・9920

**ひきこもり UX 女子会** 保 時 来年 1 月 19 日 (日)、午後 2 時 ~ 4 時 30 分、所 ローズ WAM 501・502、対 生きづらさを抱えている女性、内 ひきこもり経験者の体験談トーク、当事者・経験者のグルー

定員・申込などの記載がない場合は事前申込不要または当日直接会場へ。費用の記載がない場合は参加無料。

記号の見方: 時 とき、所 ところ、対 対象、定 定員、内 内容、¥ 費用・報酬など、持 持ち物、備 備考、申 申込、

プートク、ひきこもり状態の家族がいる人・支援者の交流、**備**一時保育は12月19日までに要申込、**問**こども政策課  
☎620・16255

**プラザ・あい保護者セミナー** 時12月21日(土)、午後2時〜4時、**所**ローズWAM404・405、**対**ひきこもり・不登校・ニート・高校中退等の保護者、**定**先着30人、**内**「やりたい」「やることがある」が社会へはばたく原動力に(特非)クラウドナイン理事長 小林将元(まさとけ)さん)、**申**電話・ファックス・メールで、ユースプラザ「プラザ・あい」☎655・1821、**fax**647・9917、**mail** plaza-ai@system.jp

**ひとり親家庭講習「ワード基礎とエクセル3級」** **保** 時来年1月11日〜2月29日の土曜日、全8回、**所**府谷町福祉センター、**対**ひとり親家庭の父母、寡婦、**定**20人(多数の場合抽選)、**料**7千円、**申**12月11日(消印有効)までに、往復ハガキ(講座名・住所・氏名・年齢・職業・電話番号・志望動機・一時保育希望者は子どもの氏名・年齢を記入)で、〒540-0012 大阪府中央区谷町五丁目4-13、府母子家庭等就業・自立支援センター(谷町福祉センター内)  
☎06・67629498

**市民講座「発達に支援の必要な子どもたちのためのICT活用」** **保** 時来

年1月20日(月)、午前10時〜正午、**所**ローズWAM501・502、**対**市内在住・在勤・在学者、**定**先着60人、**内**講師 兵庫教育大学大学院准教授 小川修史さん、**備**一時保育は来年1月9日までに要申込、**申**12月2日、午前9時から、電話またはファックス・メール(講座名・住所・氏名・電話番号・一時保育希望者は子どもの氏名と月齢を記入)で、あけぼの学園☎626・0105、**mail** akebono@city.ibaraki.jp

**冬休み子ども環境教室** **保** 時①12月25日(火)・②26日(水)、午前10時〜11時30分、**所**①ローズWAM料理工房・②404・405、**対**市内小学生と保護者、**定**先着②32人、**内**①実験「机の上で竜巻をつくる」、②買い物ゲームでフードマイレージを学ぶ、**備**①一時保育は10日前までに要申込、①3・②5いばらき環境ポイント付与、**申**電話またはハガキ・ファックス・メール(講座番号・住所・保護者氏名・子ども氏名・学年・電話番号を記入)で、〒567-8505 環境政策課☎620・1644、**fax**627・0289、**mail** kankyoseisaku@city.ibaraki.jp

**茨木親子芸術文化講座「ぐるぐるみずうみ」** 時来年1月19日(日)、午前10時〜午後2時、**所**生涯学習センター多目的スタジオ、**対**3歳以上の未就学児と保護者、**定**18組(多数の場合抽

選)、**内**大きなクラフト紙にクレヨンやパステルで絵を描く(京都造形芸術大学名誉教授 梅田美代子さん)、**料**500円、**申**12月24日までに、メール(子どもの氏名・年齢、住所・電話番号を記入)で、文化振興課☎620・1810、**mail** bunkashikou@city.ibaraki.jp

**信じる子育てセミナー** **保** 時12月19日(木)、来年1月16日(木)、午前10時30分〜正午、**所**ローズWAM、**定**各先着5人、**内**3歳からの「ほめ方・しかり方」おはなし会、**料**各千円、**備**一時保育は各14日前までに要申込、**申**電話またはメールで、**場**☎072・807・5680、**mail** info@ha-hana.com

**お母さんの健康講座&お楽しみ会** 時来年1月9日(木)、午前10時30分〜正午、**所**西河原多世代交流センター、**対**市内在住の0〜3歳と保護者、**内**規則正しい生活習慣をつくる、親子ふれあい体操等、**申**同センター☎623・9343

**しめなわづくり** 時12月14日(土)、午前10時〜正午、**所**豊川のち・愛・ゆめセンター、**対**市民、**定**先着20人、**料**500円、**申**12月3日、午前9時から、電話で同センター☎63・20699

**しめ縄リース作り** 時12月21日(土)、午後1時30分〜3時、**所**西河原多世代交

流センター、**対**市内在住の5歳〜小学生(小学3年生以下は保護者同伴)、**定**先着20人、**料**200円、**申**同センター☎623・9343



**ふれあい工作** 時来年1月11日(土)、午後1時30分から、**所**南茨木多世代交流センター、**対**市内在住の小学生(3年生以下は保護者同伴)、60歳以上の市民、**定**先着30人、**備**利用登録要、**申**12月5日から、同センター窓☎632・0101

**クリスマスリース作り** 時12月9日(月)、午前10時〜正午、**所**沢池多世代交流センター大広間、**対**60歳以上の市民、**定**先着20人、**内**自然の物を使ってリース作り、**備**車での来場不可、**申**同センター☎624・1177

**お正月を華やかに!洋風寄せ植え講座** 時12月17日(火)、午前10時〜11時30分、**所**沢良宜のち・愛・ゆめセンター学

習室、**対**16歳以上の市内在住・在勤・在学者、**定**先着15人、**¥**2500円、**申**12月3日、午前9時から、電話・ファックスまたは直接、同センター ☎635・7667、**FAX**637・0794

**張り子絵付け講座** 時12月21日(出)、午後1時30分～3時、**所**障害福祉センター交流室、**対**市内在住で障害者手帳所持者、**定**10人(多数の場合抽選)、**内**来年度の干支の張り子の絵付け、**¥**500円、**申**12月4日～14日に、電話・ファックスまたは直接、同センター窓口 ☎620・9818、**FAX**620・9812

**洋風門松作り講習会** 時12月21日(出)、午前10時～11時30分、**所**見山の郷、**定**先着10人、**内**松、竹、梅、葉ボタン、南天、パンジー等を使用、**¥**1鉢2500円、**申**12月1日、午前9時から、見山の郷 ☎649・3328

**初心者男の料理** **保** 時12月21日(出)、午前10時～午後1時、**所**ローズWAM料理工房、**対**市内在住・在勤・在学の男性、**定**先着8人、**内**簡単!美味しいおせち料理、**¥**千円、**備**一時保育は12月13日までに要申込、**申**12月4日、午前9時から、電話でローズWAM ☎620・9920

午後1時45分～3時30分、全4回、**所**豊川のち・愛・ゆめセンター、**対**市民、**定**先着10人(全回参加者優先)、**内**①陶器づくり(道祖本焼きあり)、②絵付け、**¥**3500円、**申**12月9日、午前9時から、電話で同センター ☎643・2069

**里山センター自然工作教室** 時12月21日(出)、午前10時～午後3時、**所**同センター、**定**先着40人、**内**里山の自然素材を使った工作、**¥**300円、**申**12月1日、午前9時から、同センター ☎646・7531

**消しゴムハンコ講習会** 時12月14日(出)、午後2時～4時、**所**市民活動センター会議室、**対**中学生以上、**定**先着25人、**内**消しゴムに来年の干支等を彫る(中穂積郵便局 辻田忠広さんほか)、**¥**500円、**申**電話で同センター ☎623・8820

**フラワーアレンジメント** 時12月21日(出)、午後1時30分～3時、**所**南茨木多世代交流センター、**対**60歳以上の市民、**定**先着15人、**内**お正月の花、**¥**2600円、**備**利用登録費、**申**12月5日から、費用を直接、同センター窓口 ☎632・0101

**手作り陶器に挑戦!** 時①来年1月8日(休)・15日(休)・22日(休)、②2月12日(休)

**大人のためのやさしいおりがみ** 時来年1月17日・31日、2月7日・21日

# きらめきフェスタ



**■展示コーナー**  
時9:30～16:00、**所**301・302・303・305、**内**陶芸、書道、木工、生花、絵画、写真等

**■出演コーナー**  
時10:00～16:30、**所**きらめきホール、エントランス、**内**歌、ダンス、ジャズ、楽器演奏等

**■おやこコーナー**  
時10:00～16:00、**所**情報コーナー、**内**親子でくつろぎ遊べるスペース

**■味わいコーナー**  
時①10:00から・②11:00から・③11:00～13:30、**所**①1階、②③食工房、**内**①茨木産野菜・加工品等(見山の郷・みしま館)、②手打ちそば(先着150食、500円)、③ぶっかけそば(先着150食、400円)の販売

時12/15(日)、**所**生涯学習センター、**定**・**内**詳細は同センターHP参照、**問**同センター ☎624・8182

■学び・体験コーナー **保** **備**一時保育は6日までに要申込、小学生以下は要付添

とき	ところ	対象	内容	費用
10:00～13:00	陶芸室	小学5年生以上	陶芸体験教室※1	500円
10:00～16:00	展示コーナー	3歳以上	まつぼっくりを使った工作	—
10:30～12:30	工芸室	小学生以上	金属のすず板を叩いて皿作り※1	500円
10:30～16:00	和室	—	茶道体験	400円
	2階ホワイエ		煎茶を味わう	300円
11:00～12:00	402	—	フランス語とフランス文化にふれる	—
	403		楽しい写真講座	
11:00～12:30	多目的	15歳以上	タオルストレッチで身体すっきり※1	300円
11:00～13:00	連絡コーナー	—	はじめて中国茶	
	401		クリスマスフラワーアレンジ※1	1000円
11:00～13:00	IT室	※2	親子でプログラミング体験※1	—
	アトリエ	小学3年生以上	はじめての油絵※1	170円
13:00～15:30	304	—	落語を楽しむ	—
14:00～15:30	工芸室	小学4年生以上	オリジナルハーバリウム作り※1	1500円
14:00～16:00	食工房	小学生以上※3	手打ちそば体験※1	800円
	403	中学生以上	鏡の国のアリスの紹介	—
	多目的	小学生	やってみよう!ミュージカル※1	500円
	402	中学生除く15歳以上	マインド・ケア・フラワーセラピー※1	1000円
	401	—	将棋体験	—

※1 **申**12/4、9:00から、電話または直接、同センター窓口、※2 **対**小学3～6年生と保護者で、文字入力ができる人、※3 **対**小学生1人につき保護者1人同伴

3月6日、金曜日、午後1時30分から、全5回、**所南茨木多世代交流センター**、**対60歳以上の市民**、**定先着20人**、**内**手先を動かして脳トレーニング、**¥100円**、**備**利用登録要、**問**同センター  
632・0101

**プラバンを使ったアクセサリ作り**  
時12月25日(水)、午後3時30分〜4時45分、**所**葦原多世代交流センター、**対**小学生(3年生以下は保護者同伴)、**持**下絵、油性マーカー等、**問**同センター  
637・2422

**介護予防体操** 時12月9日(月)、午後1時30分から、**所**南茨木多世代交流センター、**対**60歳以上の市民、**定先着50人**、**内**講師 たいよう整骨院院長 前田基晴さん、**備**利用登録要、**問**同センター  
632・0101

**認知症家族介護教室** 時12月21日(土)、午後1時30分から、**所**小規模多機能センターなでしこ(見付山一丁目3-29)、**対**市民、**定先着25人**、**内**家族の思い・介護の体験談、交流会、**申**地域相談支援室  
657・7717

**健康の基本〜身近な生命科学〜** **保**  
時12月21日(土)、午後1時30分〜3時、**所**生涯学習センター、**対**中学生除く15歳以上の市民、**定先着15人**、**内**再生医療の現状と未来(サイエンスコミュニ

ケーター 津村治郎さん)、**備**一時保育は12月13日までに要申込、**申**12月5日、午前9時から、電話または直接、同センター窓口  
624・8182

**笑いヨガ** 時来年1月10日(金)、午後1時30分〜3時、**所**南茨木多世代交流センター、**対**60歳以上の市民、**定先着50人**、**内**講師 岩倉あや子さん、**備**利用登録要、**申**同センター  
632・0101

**かんたん！プログラミングで遊ぼう**  
時12月21日(土)、①午前10時〜正午・②午後2時〜4時、**所**総持寺いのち・愛・ゆめセンター、**対**小学①1〜3・②4〜6年生、**定**各先着10人、**内**Scratchでゲームを作ってプログラミングの基礎を学ぶ、**備**車での来場不可、**申**12月1日、午前10時から、電話で同センター  
626・5660

**楽しく学ぶ初心者のパソコン教室**  
時・**内**左表のとおり、**所**市シルバ

楽しく学ぶ初心者のパソコン教室		
とき(12月)	内容	
10日(火)	9:30~11:30	ワード
13日(金)		
17日(木)	13:30~15:30	エクセル
19日(土)		
24日(水)	9:30~11:30	年賀状
11日(水)		
18日(水)	9:30~11:30	インターネット
20日(日)	13:30~15:30	メール

人材センター、**定**各先着10人、**¥**各1500円、回数券あり(5回分6千円)、**備**Windows10を使用、**申**各3日前までに、ハガキまたはファックス(住所・氏名・年齢・電話番号・日時・内容を記入)で、〒567-0861 東奈良一丁目4-1、同センター  
634・8990、**fax**634・9449

**スマホ教室** 時①12月5日(木)・②12日(木)・③23日(月)、①③午前10時30分〜正午、②午後1時〜2時30分、**所**西河原多世代交流センター、**対**60歳以上の市民、**定**各先着10人、**内**①基本・②ライン・③キャッシュレスの操作方法、**備**利用登録要、**申**12月2日から、同センター  
623・9343



**タブレット①初心者教室・②中級教室**  
時来年1月17日(金)・24日(金)・31日(金)、2月7日(金)、①午後1時〜2時30分・②3時〜4時30分、**所**生涯学習センター  
301、**対**60歳以上の市民(昨・今年度受

講者除く)、**定**各20人(多数の場合抽選)、**内**①簡単な操作方法、②アプリの便利な使い方、**備**タブレット貸与あり、①②同時申込不可、**申**12月20日(必着)までに、往復ハガキ(一枚で1人まで、郵便番号・住所・名前・ふりがな・電話番号を記入)で、〒567-0028 畑田町1-43、同センター①「タブレット初心者教室」係②「タブレット中級教室」係  
624・8182

**シニア英会話教室** 時①12月4日(水)・②18日(水)、午前10時30分〜正午、**所**西河原多世代交流センター、**対**60歳以上の市民、**定**各先着8人、**内**①入門・②初級、**備**利用登録要、**申**同センター  
623・9343

**はじめての英会話** 時12月11日(水)・25日(水)、来年1月8日(水)・22日(水)、午後5時30分〜7時、全4回、**所**西河原多世代交流センター、**対**市内在住の小学4〜6年生、**定**先着8人、**備**利用登録要、**申**同センター  
623・9343

**学習サポート教室** 時12月9日(月)・16日(月)、午後5時〜6時、**所**西河原多世代交流センター、**対**市内在住の小学生、**定**各先着10人、**内**宿題、苦手科目等を追手門学院高校生がサポート、**備**利用登録要、**申**同センター  
623・9343

**英語・数学教室** 時12月7日〜来年1

月4日の土曜日、午後6時〜7時、**所**西河原多世代交流センター、**対**市内在住・在学の中学生、**定**各先着6人、**内**元高校教師・塾講師がサポート、**備**利用登録要、**申**同センター ☎623・9343

**ちよいとストレッチ教室** 時来年1月11日(出)、午後2時〜3時30分、**所**総持寺いのち・愛・ゆめセンター別館、**対**中学生〜89歳、**定**先着20人、**内**バレエの要素を取り入れたストレッチ体操、**備**車での来場不可、**申**12月3日、午前10時から、電話または直接、ユースプラザ chōi ☎628・6993

**生き物と人の不思議な関係** 時12月16日(月)、午前10時から・11時から、午後1時から・2時から、**所**フリエイトセンター203、**対**市内在住・在勤・在学者、**定**各先着20人、**内**市内の生き物紹介、地球にやさしいエコライフ情報、**備**5いばらき環境ポイント付与、**申**電話またはハガキ・ファックス・メール(講座名・希望の時間・住所・氏名・電話番号を記入)で、〒567-8505 環境政策課 ☎620・1644、**FAX**627・0289、**E**esesak@city.ibaraki.jp、**関**環境を考える市民ネットワークいばらき 石山 ☎090・5014・8288

**いばらき市民大学「ごみの減量化とリサイクル」** 時12月13日(金)、午後1時

30分〜3時、**所**市民活動センター会議室、**定**先着30人、**内**茨木のごみ処理施設の概要と家庭での注意(市環境事業課職員)、**申**電話で同センター ☎623・8820

**おおさかふみんネット生涯学習広域講座「我が町再発見」** 時①来年1月24日・②31日、③2月14日・④21日・⑤28日、金曜日、午後2時〜3時30分、全5回、**所**①島本町ふれあいセンター(島本町桜井三丁目4-1)、②生涯学習センター、③高槻市立今城塚古代歴史館(高槻市郡家新町48-8)、④吹田市立千里市民センター(吹田市津雲台一丁目2-1)、⑤摂津市立コミュニティプラザ(摂津市南千里丘5-35)、**定**①〜④130人(多数の場合抽選)、⑤先着80人、**内**①島本のたからもの水無瀬神宮の社宝、②江戸時代の上皇と仙洞料の村々―摂津国島下郡を中心に、③三島の大王墓・今城塚古墳を探る、④現代万博のテーマについて、⑤未定、**申**1月10日(必着)までに、往復ハガキ(住所・氏名・フリガナ・電話番号を記入)で、〒567-0028 畑田町1-43、生涯学習センター「ふみんネット係」 ☎624・8182

**シニア就職面接会** 時12月6日(金)、午後2時〜4時、3時15分まで受付(企業説明のみ参加可)、**所**ハローワーク茨木、**対**おおむね55歳以上の求職者、

食育ひろば

根菜類がおいしくなる季節です!

れんこん、ごぼう、大根、かぶ等の冬の根菜類は、代謝や血行を良くし、身体を温めてくれます。免疫力をアップする作用のビタミンが豊富で寒い冬には効果的。血液や筋肉を作るたんぱく質の働きを助けるミネラルも含んでおり、お肉やお魚と組み合わせることがおすすめです。

関保健医療課 ☎625・6685

- 材料 (4人分)
- 米 ..... 2合
  - れんこん(皮をむく) ..... 120g
  - 牛肉こま切れ ..... 120g
  - 大葉 ..... 適量
  - しょうゆ ..... 小さじ2 弱 砂糖 ..... 小さじ1

- 出汁 ..... 400cc
- ① 淡口しょうゆ ..... 小さじ1弱
- ② 酒 ..... 大さじ2 塩 ..... 小さじ1/8

- 作り方
- ①れんこんは薄いちょう切りにし、水にさらして水気をきる。
  - ②牛肉は小さめのひと口大にし、しょうゆと砂糖で下味をつける。
  - ③炊飯器に米と①と水(適量)を入れて軽く混ぜ、①②を加えて炊く。
  - ④器に盛り、好みで、大葉のせん切りを添える。



れんこんの炊き込みごはん

【内】シニア層の採用に積極的な企業（4社予定）による面接会、【持】面接希望企業分の履歴書、ハローワークカード・紹介状、【問】ハローワーク茨木 ☎623・2551（部門コード41#）

**起業したい女性の交流会** 【保】時12月19日（木）、午前10時～正午、【所】ローズWAM501・502、【対】起業したい女性、起業して間もない女性、【定】先着20人、【内】女性起業家ミニセミナーと交流会（㈱マイライフエフピー代表 加藤葉子さん）、【¥】500円、【備】一時保育は12月11日までに要申込、【申】12月4日、午前9時から、市HPから電子申込または、電話でローズWAM ☎620・9920



**女性のための就職応援セミナー** 【保】時①12月15日（日）・②21日（土）、午前10時～正午、全2回、【所】ローズWAM404・405、【対】15～50歳程度の就職（アルバイト含む）希望の女性、【定】先着20人、【内】①ビジネスマナーの基本（㈱アクトプ

ランニング代表 中地陽子さん）、②社会で必要なお金の知識と貯金の話（㈱マイライフエフピー代表 加藤葉子さん）、【備】一時保育は12月7日までに要申込、【申】12月1日、午前9時から、市HPから電子申込または電話、直接、ローズWAM窓 ☎620・9920

**仕事と育児・介護両立支援セミナー** 【保】時来年1月16日（水）、午後1時30分～4時45分、【所】ローズWAM501・502、【対】経営者と人事労務担当者、【定】先着20人、【内】人材確保における課題、育児復帰・介護支援プラン策定のポイント、両立支援対応モデル、両立支援等助成金の紹介（エリア育児プランナー今西 章さん、エリア介護プランナー杉森隆志さん）、【備】個別相談支援あり、【申】電話で㈱パソナ育児・介護支援事務局 ☎03・5542・1740

**わたしのはたらき方セミナー実践編** 【保】時来年1月11日（土）、午前10時～10時45分、【所】ローズWAM401、【定】先着10人、【内】自分に合った働き方を考える、【備】一時保育は12月26日までに要申込、【申】電話でローズWAM ☎620・9920

**離職者等再就職訓練** 【保】時①来年2月3日（月）～3月31日（火）、②2月3日（月）～5月29日（金）、平日、【所】①NPO法人あすなろくくしの学校福島駅前教室（大坂市福島区福島五丁目14-6）、②S

Bキャリアアカレッジ梅田校（大阪市北区梅田一丁目1-3）、【対】ハローワークに求職申込をしておき、ハローワーク所長の受講あっせんを受けることができる人、【内】①介護職員初任者養成研修科、②経理事務科、【¥】テキスト代①8140円・②1万円、【備】12月24日に筆記試験（国語・数学）・個別面接あり、詳細はお問い合わせください。【申】12月13日までに、ハローワーク茨木 ☎623・2551、【問】府人材育成課 ☎06・6210・9531

**災害ボランティア養成講座** 【時】12月4日（水）、午後1時30分～4時、【所】福祉文化会館社会福祉協議会会議室、【対】市民、【定】先着50人程度、【内】災害ボランティアセンターを通じた被災者・地元主体の支援、災害に強い地域づくり等、【申】同協議会 ☎627・0086

**ハートフル福祉職員育成研修会～交渉力を身につけよう～** 【時】来年1月30日（木）、午後1時～4時、【所】障害福祉センター大会議室、【対】市内在勤の福祉職員・関係者、【定】先着80人、【申】1月25日までに、電話・ファックス、または直接、同センター窓 ☎620・9818、【FAX】620・9812

**移動支援従業者養成研修** 【時】来年1月11日（土）～2月22日（土）の間の4日間、全4回、【所】障害福祉センターほか、【対】精

神障害のガイドヘルパーへの従事を希望する18歳以上の市内在住・在勤者、【定】15人（多数の場合抽選）、【¥】8千円、【備】詳細は市HP参照、【申】12月2日～16日（必着）に、ハガキ（住所・氏名・電話番号・事業所登録の有無を記入）で、〒567-8505 障害福祉課 ☎620・1636

## 募集

**展示会作品** 【対】市内在住・在学の18歳以下、60歳以上の市民、【内】来年1月20日～25日、福井多世代交流センターでの展示会作品出展、【申】1月6日～11日に、電話または直接、同センター ☎643・1300

**いばらきイルミフェスタ灯（AKARI）創作イルミネーションコンテスト** 【内】12月29日～来年1月19日ソシオ茨木2階で四つ切画用紙とセロファンで作ったミニイルミネーションを展示、【備】優秀作品には賞品をプレゼント、12月27日までに作品提出、【申】12月13日までに、同ウェブサイトHPから電子申込または電話で、同フェスタ実行委員会事務局 ☎646・9761

**きらめきピアノ演奏会演奏者** 【時】来年4月・7月・10月の第1土曜、再来年1月の第2土曜、演奏月は後日決定、【対】暗譜で演奏できる人（市民優先）、【定】各15人（多数の場合抽選）、【内】演奏時間

スポーツをする際は、飲み物を持参し、適切な水分・塩分補給に努めましょう。

【問】問先、【✉】メールアドレス、HP ホームページ、【保】一時保育あり（原則有料、詳細は事前にお問い合わせを）

は1人15分以内、**¥**千円、**申**12月25日(消印有効)までに、往復ハガキ(郵便番号・住所・氏名・ふりがな・年齢・電話番号・演奏曲・作曲者名・演奏時間、中学生以下は保護者の署名を記入)で、〒567-0028 畑田町1-43、生涯学習センター「きらめきピアノ演奏会」係 ☎624・81882

**日本語スピーチコンテストin国際交流の集い** 時来年1月26日(日)、午後0時30分〜3時30分、**所**生涯学習センター、**対**日本語が母国語でない小学生以上、**定**8人(多数の場合事前審査)、**内**自由テーマでスピーチを発表、**申**1月8日までに、申込書(文化振興課等で配付、市国際親善都市協会HPからダウンロード可)と、原稿(800字程度)を提出、**問**同協会事務局(文化振興課内) ☎620・1810

**市営住宅入居者** **対**市内在住・在勤者、その他資格制限あり(詳細は入居申込のしおりを参照)、**内**一般世帯Ⅱ道祖本住宅1戸、沢良直住宅1戸、総持寺住宅1戸、福祉世帯Ⅱ道祖本住宅1戸、**申**12月2日〜16日(消印有効)に、申込書(12月2日から建築課、各いのち・愛・ゆめセンターで配付)を、郵送または直接、〒567-8505 同課 ☎620・1653

**府営住宅入居者(総合募集)** **対**一般世帯、新婚・子育て世帯、福祉(高齢者・ひとり親・障害者等)世帯等、所得制限等あり、**備**重複申込不可、**申**12月2日〜16日(消印有効)に、申込書(12月2日から三島情報プラザ、市役所本館・南館両東玄関受付、建築課、生活福祉課、各いのち・愛・ゆめセンターで配付)を、専用封筒で郵送、または府営住宅HPから電子申込、**問**(株)東急コミュニケーション府営住宅高槻管理センター ☎685・1092

## スポーツ

**市民マラソン大会** 時来年1月19日(日)、午前9時から、雨天決行、**所**万博記念競技場〜自然文化園、**対**小学生以上

**内** [10km] 一般(39歳以下)・40歳代・50歳代・60歳以上の各男女、高校男子、**5**[5km] 一般(39歳以下)・40歳代・50歳代・60歳以上の各男女、高校男女、中学男子、**3**[3km] 小学4〜6年生の各学年別男女、中学女子、ファミリー(小学生と保護者のペア)、**1.5**[1.5km] 小学1〜3年生の各学年別男女、**¥**500円、小学生200円、中学生300円、高校生400円、ファミリー1組700円、**備**年齢は来年1月8日時点、**申**12月15日、午後6時〜8時、19日、午後5時30分〜7時(団体は19日のみ)に、申込用紙(各市民体育館で配付)と費用(事前に振り込んだ場合、振替取扱票のコピー)を直接、市民体育館会議室または、17日、午後5

ひとり親・障害者等)世帯等、所得制限等あり、**備**重複申込不可、**申**12月2日〜16日(消印有効)に、申込書(12月2日から三島情報プラザ、市役所本館・南館両東玄関受付、建築課、生活福祉課、各いのち・愛・ゆめセンターで配付)を、専用封筒で郵送、または府営住宅HPから電子申込、**問**(株)東急コミュニケーション府営住宅高槻管理センター ☎685・1092

# 輝く地元アスリート

本市ゆかりのアスリートが活躍中！  
問合先 スポーツ推進課 ☎620・1608

## 持ち前の精神力と集中力で世界に挑む

市内在住の片山選手は障害者スポーツ射撃の選手で、10年程前から競技を始めました。最初は独学で試行錯誤の連続でしたが、日々技術を磨き、めきめきと上達しました。持ち前の諦めない精神力と研ぎ澄まされた集中力で数々の国内大会で優勝。日本障害者スポーツ射撃連盟強化指定選手に選ばれ、世界大会にも出場するなど注目選手の一人です。

車いすで生活を送りながら周りとの差を感じ、将来が不安でいっぱいでしたが、競技を始めてから楽しく刺激的な毎日が送れるようになりました。応援してくれる家族や友人、多くの仲間を支えられ、現在は東京2020パラリンピック出場に向け奮闘中です。

片山選手は「競技を通して、障害を抱えながらも、常に高みをめざすアスリートに出会ったことで勇気をもらい、ずっと頑張ることができています。私も市民の皆さんに競技の楽しさを伝えるとともに、前向きな姿勢で勇気を与えられる選手になり、今まで支えてもらった分の恩返しをしたいと思います」と力強く語りました。

### 市ゆかりのトップアスリートを支援！

市では、国際的なスポーツ大会で活躍が期待できる本市ゆかりの選手に練習所や競技費用等の支援をしています。また、市にゆかりのあるトップアスリートの情報を募集しています。



茨木のアスリートをもっと知りたい人は市HPへ！



(株)ベリザープ所属  
片山友子さん

時(必着)までに、郵送・ファックスで、〒567-8505 スポーツ推進課 ☎620・1608、FAX 624・4767

**ニュースポーツ教室** 時①12月6日・20日、来年1月17日、2月7日・21日、金曜日、午前10時〜正午、②12月10日・24日、来年1月14日・28日、2月11日・25日、火曜日、午後7時〜9時、**所**①福井市民体育館、②市民体育館、**対**20歳以上、**定**各当日先着40人、**内**デカスポテニス、ファミリィバドミントン、ポッチャ、ディスコン、スローイング、ビンゴ等(12月20日、来年1月17日、2月21日はポッチャ、ディスコン、スローイング、ビンゴのみ)、**問**スポーツ推進課 ☎620・1608

**ニュースポーツ** 時来年1月4日(出)、午後1時30分〜3時、**所**西河原多世代交流センター、**対**60歳以上の市民、**定**先着20人、**申**同センター ☎623・9343

**木・金曜卓球教室** 時毎週木曜日、午前9時〜11時・午前11時〜午後1時・午後1時〜3時、毎週金曜日、午後6時〜8時40分、**所**市民体育館、**対**市民、**¥**月2千円、**申**練習日に直接、同体育館2階第2体育室、**問**市卓球連盟正野 ☎623・5332

**新人戦卓球大会** 時来年1月19日(日)、

午前9時から受付、**所**市民体育館、**対**市卓球連盟主催のシングルス大会で優勝経験のない同連盟登録者(当日登録可)、**内**男女シングルス、トーナメント方式、**¥**800円、小学生300円、中学生400円、**申**12月21日、午後7時までに直接、同連盟事務局窓 ☎625・6489

**ソフトテニス教室** 時来年1月〜2月の土曜日、①午前9時〜11時・②午前11時〜午後1時・③午後1時〜3時、**所**中央公園庭球場、**対**①③市内在住・在勤・在学の初・中級者、②小学2〜6年生、**¥**①③3600円、②2400円、**申**練習日に直接、同庭球場、**問**市ソフトテニス連盟石塚 ☎090・7090・5211

**ニューイヤーズオープンテニス大会** 時①来年1月12日(日)・②19日(日)、午前9時〜午後4時、予備日26日、2月2日、**所**若園公園庭球場、**内**ダブルス①男子・②女子、**¥**1組4千円、**備**詳細は市テニス連盟事務局 HP (<http://www.ibarakishi-tennis.org/>) 参照、**申**12月21日、午後5時までに直接、同連盟事務局窓 ☎625・1056

**少年バドミントン大会** 時来年1月18日(出)、午前9時から、**所**市民体育館、**対**市内在学の中学生、**内**男女別トーナメント方式、**¥**シングルス200円、ダ

## 西河原市民プール

時来年1/8(水)から、**対**・**内**・**¥**下表のとおり、**定**各コース若干名(多数の場合抽選)、**備**ベビー・幼児・小・中学生コースは別途スイミングキャップ代500円、**申**12/1〜7(必着)に、往復ハガキ(1人1コース1枚)に希望コース(曜日・時間)・氏名・ふりがな・生年月日・年齢・郵便番号・住所・電話番号を記入し、〒567-0023 西河原三丁目2-38、同プール ☎621・9715



教室	コース	対象	とき	受講料
水泳	幼児	3〜6歳	月 14:00〜15:10	9,600円 (11回)
			木 14:20〜15:30	
			金 15:00〜16:10	
	小・中学生	小・中学生	月 16:30〜17:40	
			月 17:40〜18:50	
			水 17:30〜18:40	
			木 18:00〜19:10	
			金 16:10〜17:20	
			金 17:30〜18:40	
			土 12:20〜13:30	
ベビー	6か月〜2歳児と保護者	月 11:30〜12:30	11,700円 (11回)	
成人	16歳以上	水 18:40〜19:50		
レディース	18歳以上の女性	月 10:50〜12:00		

教室	コース	対象	とき	受講料
アクア	アクアピクス	18歳以上	水 10:50〜12:00	11,700円 (11回)
	水中ウォーキング		金 18:40〜19:50	
フィットネス	ヨーガ	20歳以上	水 12:15〜13:00	10,000円 (10回)
	かんたんエアロ		金 13:30〜14:15	
	健康体操	65歳以上	土 13:00〜14:00	10,000円 (10回)
	親子体操	2歳児と保護者	月	
	キッズダンス	3〜6歳小・中学生	水 14:00〜15:00	3,500円 (10回)
	JOYBEATヨーガ※	20歳以上	金 11:00〜12:00	
			水 10:00〜11:00	9,600円 (11回)
			水 16:10〜17:20	
			水 17:30〜18:40	5,000円 (10回)
			金 12:30〜13:30	

※指導者なしの映像上映のみ

スポーツをする際は、飲み物を持参し、適切な水分・塩分補給に努めましょう。

**問**問合先、**☎**メールアドレス、HP ホームページ、**保**一時保育あり(原則有料、詳細は事前にお問い合わせを)



## 南市民体育館第3期スポーツ教室

**時・対・定・内**右表のとおり、各全10回、**所**同体育館、**¥**各3,000円、**備**申込多数の場合は説明会で抽選(代理申込は1人分のみ可)、**申**費用を直接、同体育館説明会、**問**スポーツ推進課 ☎ 620・1608

教室名	とき(来年)		対象	定員	説明会(※)	
親子体操	1/9から 毎週木曜日	9:45～10:45	市内在住・在勤の2・3歳児と保護者	各20組	12/14	9:30
		11:00～12:00				10:30
ヨーガ	1/6から 毎週月曜日	9:00～10:20	18歳以上の市内在住・在勤・在学者	各30人	12/14	10:30
		10:30～11:50				11:30
	1/10から 毎週金曜日	19:00～20:00		各30人		
		20:15～21:15				

※15分前から整理券を配付

ブルス400円、**申**1月6日、午後5時までに、申込用紙(市バドミントン連盟HP <http://ibaraki-shibadominton.web.fc2.com/>からダウンロード)を、電話またはファックスで、天王中学校 笠井 ☎ 632・5781、**FAX** 638・2681

**連盟杯ゴルフ大会** 時 来年1月18日(出)、**所**よみうりカントリークラブ(西宮市塩瀬町名塩北山)、**対**市ゴルフ連盟会員(申込時入会可)、**定**先着60人、**内**1ラウンドダブルペリア方式、**¥**1万8千円(昼食費等含む、当日各自精算)、**申**12月20日までに、申込用紙(同連盟事務局で配付)を直接、同連盟事務局窓 ☎ 632・2703

**新市民ゴルフ大会** 時 来年2月4日(火)、**所**茨木カントリー倶楽部(大字中穂積25)、**対**18歳以上の市内在住・在勤・在学者、**定**240人(多数の場合抽選)、**内**1ラウンドダブルペリア方式、**¥**3千円、**プ**レリ費用1万5220円(昼食費等含む、当日各自精算)、**備**重複申込は失格、抽選に漏れた人のうち、クリエイトセンター多目的ホールでの抽選会(12月13日、午後7時)に来場した人の中から補欠登録、**申**12月5日(必着)までに、往復ハガキ(1枚で1人、住所・氏名・ふりがな・生年月日・ハンデキャップ・勤務先名・自宅と勤務先の電話番号・登録者は登録番号を記入)で、**テ**567-0835 新堂一丁目22-30、市ゴルフ連盟事務局「新市民ゴルフ大会」係 ☎ 632・2703

**新春グラウンド・ゴルフ大会** 時 来年1月20日(月)、午前9時から、8時30分から受付、雨天時27日、**所**若園運動広場グラウンド、**対**市内在住・在勤・在

## 五十鈴市民プール

**時**来年1/5(日)～3/30(月)、**対**・**内**・**¥**右表のとおり、**定**各コース若干名(多数の場合抽選)、**備**キッズ・ジュニア・スイマー・ベビーコースは指定用品あり、12/1～14に1日体験を実施、**申**12/1～21(火曜日除く)、10:00～19:00に直接、同プール窓口 ☎ 635・7700



教室	コース	対象	とき	受講料(3か月分)		
水泳	キッズ	3歳～中学生	月・水・木・金	15:00～16:00		
	ジュニア		16:00～17:00			
	スイマー		17:00～18:00			
	ジュニア・スイマー-1		10:00～11:00			
	ジュニア・スイマー-2		11:00～12:00			
	ジュニア・スイマー-3		12:00～13:00			
	ジュニア・スイマー-1		10:00～11:00			
	ジュニア・スイマー-2		11:00～12:00			
	ベビー		6か月以上3歳未満の子どもと保護者	金	11:30～12:30	11,700円
	レディースL1・2(自由出席制)			初心者(クロール・背泳ぎ・平泳ぎ)	月・木・水・金	11:20～12:30 11:00～12:10
上級者(四泳法)		月・木・水・金		10:20～11:30		
シルバー成人		65歳以上	土	11:00～12:10 16:00～17:00 17:00～18:10	9,600円	
アクア	アクアビクス		月	13:30～14:30	11,700円	
			土	16:00～17:00		
フィットネス	ヨーガ	中学生除く15歳以上	月	11:45～12:45	10,000円	
			水	18:45～19:45		
			木	10:15～11:15 18:45～19:45		
			日	17:00～18:00 18:30～19:30		
	健康柔軟体操	65歳以上	水・金	10:15～11:00	7,000円	

定員・申込などの記載がない場合は事前申込不要または当日直接会場へ。費用の記載がない場合は参加無料。

記号の見方：**時**とき、**所**ところ、**対**対象、**定**定員、**内**内容、**¥**費用・報酬など、**持**持ち物、**備**備考、**申**申込、

## 市民体育館 第3期 スポーツ教室

時・対・定・内・¥ 右表のとおり、各全10回、備申込多数の場合は12/12、10:00から、同体育館会議室で公開抽選し、結果を掲示（電話回答不可）、**国仮申込**12/1～10（4日を除く）、15:00までに直接、同体育館窓口、**本申込**抽選会終了後、12/17、15:00までに、費用を直接、同体育館窓口 ☎ 626・3821



教室名	対象	曜日(来年)	時間(1時間)	定員	受講料	
親子体操	A-1	平成27年4/2～ 29年4/1生まれの 子どもと親	1/7から 毎週火曜日	9:30から	各 25組	各 3,000円
	A-2		10:40から			
	B		1/11から 毎週土曜日	10:00から		
ベビー体操 (月齢基準日 来年1/10)	A	1歳の親子	1/10から 毎週金曜日	9:15から	各 40組	各 3,500円
	B	3か月～ 1歳未満の親子		10:25から		
	C	2歳の親子		11:35から		
器械体操	A	小学生(初級)	1/10から 毎週金曜日	16:00から	各 40人	各 3,000円
	B	小学生(中級)		17:05から		
	C	小学生(上級)		18:10から		
健康体操	A	60歳以上	1/10から 毎週金曜日	13:00から	各 50人	各 2,000円
	B			14:10から		
軽スポーツ						
キッズ ショートテニス	平成25年4/2～ 28年4/1生まれ	1/9から	16:15から	30人	各 4,500円	
ジュニア テニス(硬式)	A	小学1～3年生	毎週木曜日	17:25から		
	B	小学4～6年生		18:30から		
テニス(硬式)	A	初心者・初級	1/6から 毎週月曜日	9:15から	各 20人	3,500円
	B	中級		10:30から		
	C	上級		11:45から		
成人女性体操	20歳以上の女性		11:30から	35人		
トランポリン	A	小学1～3年生	1/7から 毎週火曜日	16:00から	各	各 3,000円
	B	小学4～6年生		17:00から	15人	
ヨガ	A-1	中学生除く 15歳以上	1/6から 毎週月曜日	9:00から	各 45人	各 3,000円
	A-2		10:10から			
	B-1		1/9から	13:00から		
	B-2		毎週木曜日	14:10から		

学者、**定**先着200人、**¥**千円、**申**12月13日までに、市グラウンド・ゴルフ連盟事務局 ☎・**fax** 635・9981

**ラグビースクール** 時12月・来年1月の日曜日、午後3時～5時、**所**万博記念公園少年球技場、**対**3歳～中学生、**持**運動できる服装・運動靴、**問**市ラグビースクール事務局松山 ☎ 090・7115・5337

**室内水泳大会** 時来年1月26日(日)、午前9時30分から、**所**五十鈴市民プール、**対**泳げる小学生以上、**内**小学・中学・高校生・18歳以上・30歳代・40歳代・50歳代・60歳代・70歳代・80歳以上の各部男女別、自由形・平泳ぎ・背泳ぎ・バタフライ(各25・50m)、個人メドレー100m、メドレーリレー・リレー各200m、**¥**1種目400円、リレー1チーム600円、**備**年齢は大会当日時点、1人2種目まで(リレー除く)、リレー・メドレーリレーは中学・高校生の部のみ、**申**来年1月11日・12日、午前10時～正午に、申込用紙(市民体育館、西河原・五十鈴市民プールで配付)と費用を直接、五十鈴市民プール会議室、**問**市水泳連盟綿野 ☎ 090・3676・8370

**市ソフトボール連盟登録チーム** **内**年間4大会実施、**¥**年1万円(別途参加費要)、**申**来年1月31日までに、電話またはファックスで、**同**連盟生川 ☎ 090・

## 図書館

5894・3670、**fax** 635・3449

**中央図書館 ☎ 627・4129**  
おはなし会の変更と中止 **【変更】**大池・山手台分室 12月25日から18日に、庄栄図書館 12月26日から19日に、穂積図書館 12月28日から14日に、**【中止】**豊川分室 12月28日、天王分室 12月来年1月1日、太田分室 11月4日

**読書会** 時①12月12日(木)、午前10時～正午、②13日(金)、午後1時30分～3時30分、**所**中央図書館2階会議室、**内**①「下町ロケット」池井戸潤著、小学館、②「ツバキ文具店」小川糸著、幻冬舎

**富士正晴記念館企画展示** 時来年3月31日(火)まで、午前9時30分～午後5時、**所**同館展示室、**内**個性的な5人との交流―「いい大阪人」と富士正晴展

**絵本原画展** 時12月17日(火)～来年3月8日(日)、午前9時30分～午後5時、**所**中央図書館2階ギャラリー、**内**絵本作家・田島征彦さんの「はじめてふったゆき」の原画展示

**サンタがいっぱいのとびだすカードをつくらう!** 時12月7日(土)、午後1時

# みんなの掲示板

来年2月号の掲載依頼の締め切りは12/20まで、3月号の掲載依頼の受付は12/23からです。掲載申込は直接、まち魅力発信課 ☎620・1602の窓口へ。

## 開 催

- ◎①パン・②デコ巻きずし教室 ①12/5=WAM、7=大池コミセン(4歳以上)、②10=大池コミセン、9:30~12:00、各3300円、☎パンとおやつ山本090・4270・2339
- ◎追手門学院大学吹奏楽団定期演奏会 12/7、14:00から、同大学安威キャンパス学生会館大ホール、☎同大学吹奏楽団641・9658(13:00~17:00)
- ◎やさしいヨガ体験レッスン 12/7・14・21、14:00~16:00、天王公民館、初参加者、500円、☎天王ヨガの会内田622・9025
- ◎クリスマス親子リトミック 12/11・25、10:00~11:00、2~4歳、11:30~12:30、2歳以下、畑田コミセン、1回500円、☎ベビママ坂本090・9091・5621
- ◎いばらき高次脳機能障害者のボッチャ大会 12/14、14:00~17:00、ハートフル、市内在住の高次脳機能障害者と家族、1家族250円、☎坂部070・1800・7400
- ◎斎藤一人愛弟子勉強会「斎藤一人本当の成幸法則」12/15、10:30から、クリエイト、18歳以上、☎須藤090・1895・9240
- ◎春日丘高校吹奏楽部パラダイスコンサート 12/21、18:00から、立命館いばらきフューチャープラザ、☎谷口623・2061

次のように省略しています あいセンター=いのち・愛・ゆめセンター、WAM=ローズWAM、コミセン=コミュニティセンター、ハートフル=障害福祉センター、きらめき=生涯学習センター、クリエイト=クリエイトセンター

## 移動図書館「ともしび号」 巡回日程表(12月)

巡回日	時間	巡回場所
1日(日)	10:00~16:00	アル・プラザ茨木
4日(水)	14:00~16:00	安威府営住宅 集会所
5日(木)		郡山団地A5棟前
8日(日) 22日(日)		白川中央公園
13日(金) 27日(金)	10:40~11:10	車作クラブ
	11:20~11:50	忍頂寺自治会館
	13:00~13:45	見山の郷
	14:00~14:30	北辰出張所
	14:45~15:15	大岩自治会館
14日(土)※	14:00~16:00	美穂ヶ丘南公園
15日(日)		郡山府営住宅集会所 (B15棟前)
18日(水)		北春日丘児童遊園
19日(木)		西福井府営住宅 集会所
20日(金)		蔵垣内会館
21日(土)		春日丘八幡宮

※12月の巡回1回分を来年1月5日に巡回

いっしょにつくろうデジタル紙芝居&とびだすカード 時12月14日(土)、午後2時~3時30分、所中条図書館1階集会所、対3歳~小学生、定当日先着30人、内参加者が描いたおもちゃの絵が登場する「おもちゃのマーチ」のデジタル紙芝居上演とカードづくり(デジタル絵本サークル「ルピナス」代表 長澤

〜2時30分・3時~4時30分、所中央図書館2階多目的室、定各当日先着30人、持はさみ、ステイックのり、備4歳以下は保護者同伴  
図書館を使いこなそう講座「国立国会図書館・相互貸借サービス」時12月15日(日)、午後1時30分~2時30分、所中央図書館2階多目的室、定当日先着20人、内国立国会図書館や府立図書館資料等の活用方法の説明

おはなし会スペシャル 時12月21日(土)、①午後2時~2時30分・2時35分~3時5分、②午後2時~3時、所①中条図書館1階おはなし室、②庄栄図書館2階おはなし室、対①3歳~小学生、②4歳~小学生、内冬のおはなし、☎622・2476、☎620・1171

千恵美さん、☎同サークル長澤 ☎622・3275



**出前版お楽しみ広場**

時① 12/5 (木)・11 (木)・19 (木)、10:00～12:00、② 17 (木)、10:30～12:00、所①アル・プラザ茨木、②イオンモール茨木、対未就学児と保護者、内親子で気軽に楽しめる催し等、問子育て支援課 ☎ 620・1633

**プレママ・プレパパもつどいの広場のご利用を**

時・所下表のとおり、備詳細は各広場にお問い合わせください。問子育て支援課 ☎ 620・1633

広場名	とき (12月)
森のひろば ☎ 637・5550	2 (月)・9 (月)・16 (月)・23 (月)、 13:00～16:00
こえんひろば ☎ 050・1070・0878	3 (木)・10 (木)・17 (木)・24 (木)、 10:00～12:30 13:00～16:00
ふくろう広場 ☎ 643・2968	3 (木)・10 (木)・17 (木)・24 (木)、 13:00～16:00
ほしのこひろば ☎ 647・7438	4 (木)・11 (木)・18 (木)・25 (木)、 10:00～16:00
ぽっぽかすが ☎ 631・8383	4 (木)・11 (木)・18 (木)・25 (木)、 13:30～16:00
第2 ほしのこひろば ☎ 646・6666	5 (木)・12 (木)・19 (木)・26 (木)、 9:30～14:30
きゅーびーはうす ☎ 638・7571	5 (木)・12 (木)・19 (木)・26 (木)、 10:00～16:00
ちゃちゃはうす ☎ 664・6331	7 (土)・21 (土)、9:00～14:00
るんぴに広場 ☎ 601・4989	13 (金)、10:00～16:00
あっぷるはうす ☎ 641・3988	18 (木)、11:00～12:00
あいあい広場 ☎ 646・8715	26 (木)、10:00～12:00
ぽっぱルーム ☎ 624・9301	26 (木)、15:00～17:00

**知って得する子育て講座**

時 12/23 (月)、10:30～11:30、所子育て支援総合センター、対 1～3 歳児と保護者、定先着 12 組、内親子で一緒におもちゃで遊ぶ、申 12/5、9:00 から、電話で同センター ☎ 624・9301

**親支援プログラム「ノーバディーズパーフェクト」 保**

時 来年 1/16～3/5、木曜日、9:30～11:30、全 8 回、所子育て支援総合センター、対 1 歳～未就学児の保護者、定先着 12 人、内子育てについて考える、カナダ発の参加型親支援プログラム、備事前説明あり、申 12/3、9:00 から、同センター ☎ 624・9301

**あそびのひろば**

時 12/20 (金)、10:00～11:30、所福井公民館、対未就学児と保護者、内自由あそび・親子ふれあい遊び・子育て情報提供等、問郡保育所 ☎ 641・2281

**ふわっと広場「あけぼの学園ホールで遊ぼう」**

時 12/24 (木)、10:00～12:00、所同園、対発達に支援の必要な 3 歳～未就学児と保護者、定先着 8 組、内体育遊具を使った遊び、申 12/2、9:00 から、同園 ☎ 626・0105

**わくわくびっくり箱**

時 12/16 (月)、10:30～11:30、所沢良宜いのち・愛・ゆめセンター、対未就学児と保護者、内ふれあい遊び・体操・歌・シアター・子育て情報提供等、問沢良宜保育所 ☎ 635・5686

**「親子ひろば」ふわふわ・たんたん 保**

時① 12/3 (木)・12 (木)・19 (木)、10:30～12:00、② 10 (木)・17 (木)、10:00～11:30、所①すすく親子教室、②天王幼稚園、対 1 歳 8 か月・3 歳 6 か月健康診査を受け、発達が気になる子どもと保護者、定先着① 6 組・② 4 組 (多数の場合初参加者優先)、内ふれあい遊び、感触遊び、相談、備一時保育は各 10 日前までに要申込、申同教室 ☎ 620・9817 (10:00～17:00、日・月曜日、祝日休み)



**WAMくらぶ連続講座 保**

時・内下表のとおり、全 4 回、対 1 歳～未就学児の保護者、定先着 15 組、備初回参加要、申 12/5～11、9:00 から、電話でローズ WAM ☎ 620・9920

講座名	とき
子育て中に知っておきたい「ホップ・ステップ講座」	12/19 (木)、 10:00～12:00
子どもと一緒に遊ぼう!「わむっこくらぶ」	12/26 (木)、 10:00～11:00
WAMカルチャー「フラダンス」	来年 1/9 (木)、 10:00～12:00
自分ひとりで本を楽しむ日	来年 1/16 (木)、 9:30～12:00

**ペアレント・トレーニング～子育てのコツを学ぼう～**

時① 来年 1/24 (金)、② 2/7 (金)・③ 21 (金)、④ 3/6 (金)・⑤ 17 (木)、10:00～11:30、全 5 回、所南茨木多世代交流センター 2 階、対未就学児がいる家族、定各先着 12 人、内①こどもの行動を見てみよう、②ほめることを習慣にしよう、③こどもの行動への良い注目をしよう、④親子タイムと指示の出し方、⑤まとめ、申子ども発達支援センター風 ☎ 636・0110

タイトル	とき (来年)	ところ	対象・定員	内容等	申込
離乳食講習会	かみかみクラス 保 1/21 (木)、 10:00～11:30	こども健康センター	8・9 か月児の保護者、 先着 20 人	講義、調理実習、 試食は保護者のみ	12/3 から 保健医療 センター ☎ 625・6685
	ごっくんクラス 保 1/22 (木)・23 (木)、 10:30～11:30		4・5 か月児の保護者、 各先着 16 人	講義、試食は保護者のみ	
	幼児食ばくばくクラス 保 1/24 (金) 10:00～12:30		1 歳 8 か月～3 歳児 の保護者、先着 15 人	2・3 歳児の幼児食、講義、 調理実習、試食、150 円	

主に未就学児と保護者を対象にした子育て応援コーナー

# パパ ママ クラブ PAPA MAMA Club



子育て応援キャラクター  
いばらっきーちゃん

## 予防接種 (問合先 こども健康センター☎621・5901)

### 個別接種

**所** 予防接種委託医、**対** 下表参照、それ以外の定期予防接種(ヒブ、小児用肺炎球菌、B型肝炎、4種混合、BCG、子宮頸がん)は、問い合わせるか、市HPをご覧ください。  
**持** 予診票、母子健康手帳、**備** 委託医によって予約制の場合もありますので、各医療機関にお問い合わせください。

種類	対象
麻しん風しん	1期：生後12～24か月未満
	2期：就学前1年間
水痘	生後12～36か月未満
日本脳炎	1期：生後6～90か月未満
	2期：9～13歳未満 特例対象者：平成19年4/1以前に生まれた20歳未満で接種回数4回未満の人、または平成19年4/2～21年10/1生まれの9～13歳未満で、第1期(3回)の接種が完了していない人
2種混合	11～13歳未満

### BCG 集団接種

**時** 来年1/22(水)、13:45～14:45、**所** こども健康センター、**対** 1歳未満(標準生後5～8か月)、**定** 先着100人、**持** 予診票、母子健康手帳、**備** 委託医療機関でも接種可、**申** 12/2から、市HPから電子申込、または電話で同センター

## 子育て相談

タイトル	とき	場所・窓口	問合先
★子育て相談	月～金曜日 10:00～16:00	子育て支援総合センター こども相談室	☎624・0961 ✉kosodate-soudan@city.ibaraki.lg.jp
★子育て面接相談	月～金曜日 10:00～12:30 13:30～16:00	子育てすこやかセンター「ちゃお」	☎663・1002
☆発達療育相談	火～土曜日 9:00～17:00	すくすく親子教室	☎620・9833
★ことばの教室	月～金曜日 8:45～17:00	教育センター	☎626・4400
小児救急電話相談	毎日 20:00～翌朝8:00		☎#8000 または ☎06・6765・3650
児童虐待110番	月～金曜日 9:00～17:45	府吹田子ども家庭センター	☎06・6389・2099
児童相談所全国共通ダイヤル	24時間、365日	最寄の児童相談所	☎189 (一部IP電話不可)
★児童虐待相談・通告	月～金曜日 9:00～17:00	子育て支援総合センター こども相談室	☎624・8951
夜間休日虐待通告専用電話	平日夜間 17:45～翌朝9:00 土曜日・休日 終日	府子ども家庭センター	☎072・295・8737

年末の相談業務は、★=12/27まで、☆=12/28まで

## お知らせ・各種イベント

### 母子健康手帳の交付

母子健康手帳は、こども健康センターで妊娠届出時に交付しています。  
**持** マイナンバーカードまたはマイナンバー通知カードと本人確認書類(顔写真付きのものは1点、なしのものは2点)、**問** 同センター☎621・5901

### 乳幼児健康診査

4か月児健康診査、乳児後期健康診査、1歳8か月児健康診査、3歳6か月児健康診査、2歳3か月児歯科健康診査対象者に、案内状と問診票等(歯科健康診査は案内状のみ)を送付しています。転入等で届かない人は、連絡してください。**問** こども健康センター☎621・5901



### ファミリー・サポート・センター説明・登録会 **保**

**時** 12/7(出)・17(水)、9:30～11:30、**所** 子育て支援総合センター、**対** 市内在住で習い事等の送迎や自宅で子どもをみてくれる人、3か月児～小学生をみてほしい人、両方希望する人、**¥** 8:00～20:00=1時間700円(時間外、土・日曜日、祝日、12/28～来年1/5は800円)、**備** 一時保育は各7日前までに要申込、**申** 電話でファミリー・サポート・センター☎620・7101(9:00～17:00、日曜日、祝日、12/28～来年1/5休み)

### あかちゃんあそび

**時・所** 12/2(月)=天王公民館、4(水)=太田公民館、6(金)=認定こども園福井幼稚園、10(水)=子育て支援総合センター、16(月)=郡保育所、18(水)=穂積コミュニティセンター、23(月)=玉島公民館、26(水)=沢良宜保育所、10:00～11:00、**対** おおむね4～12か月児と保護者、**内** 親子のふれあい遊びと交流、**問** 子育て支援総合センター☎624・9301



Ⓐ

Ⓐ教育文化月間表彰式（11/3）、Ⓔ公民館区対抗ソフトボール大会（10/6・20）、  
 ㉑茶華道展（11/9・10）、Ⓕ相馬芳枝科学賞（11/9・10）、Ⓖ邦楽名演会（10/13）



Ⓑ



Ⓒ

## 10月・11月 教育文化月間行事を開催

10月・11月を教育文化月間とし、「学ぶ喜びをまちの誇りや豊かさ」をテーマに、スポーツや伝統芸能、美術・芸術など、さまざまな行事を開催。多くの市民が参加し、イベントを通じて秋の彩りを満喫しました。



Ⓓ



Ⓔ



## 10/19 めざそう！持続可能な社会へ イオンモール茨木で消費生活展を開催

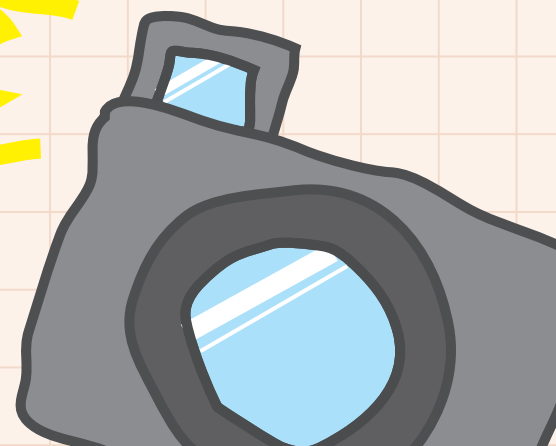
イオンモール茨木で、「めざそう！持続可能な社会へ」をテーマに、消費生活展を開催しました。衣食住や健康、環境についてのクイズなどを体験した親子連れは「子どもと一緒に参加できるコーナーが多くあり、楽しく学ばせてもらいました」と話しました。



## 10/14・11/3 北部の自然を楽しむ いばきたフォトサイクリングを開催

自転車に乗って北部の自然や地域の人との交流を楽しむいばきたフォトサイクリングを開催しました。里山の食材や風景を満喫した参加者は「いばきたの美しい自然を見ながらのサイクリングはとても爽快でした」と満足そうな様子でした。

# フォトグラフ



市ホームページ「いばらき便り」でも  
 まちの話題を発信中！

いばらき便り

検索





**11/5 おっきなみかんが採れたよ！  
天王幼稚園の園児がみかん狩り**

天王幼稚園の園児たちが、市内の農園でみかん狩りを楽しみました。「見て！おっきなみかんが採れたよ！」とお互いのみかんを嬉しそうに見せ合う園児たち。採ったばかりのみかんを頼張り、「甘酸っぱくておいしい！」と輝く笑顔が溢れていました。



**10/19・20 お抹茶とお菓子を堪能  
黒井の清水大茶会を開催**

茨木神社で、黒井の清水大茶会が開催されました。豊臣秀吉が茨木のお水を好み、茶の湯として使用していたという逸話にちなんだ行事で、茶の奉納や茶会が行われました。訪れた人は「深い味わいのお抹茶と甘いお菓子との相性がよく、とても美味しかったです」と笑顔で話しました。



**11月上旬 甘い香り、深く美しい色  
若園公園のバラ園が見ごろに**

若園公園バラ園で、秋のバラが見ごろを迎えました。秋のバラは、春のバラに比べて、形が綺麗で香りが甘く、深く美しい色が特徴です。訪れた市民は「美しい花の姿と甘い香りが園内全体に広がっていて、とても癒されました」とバラ園を満喫している様子でした。



**11/6 雁飯店とキンリューフーズ(株)の商品が  
大阪産名品に認証**

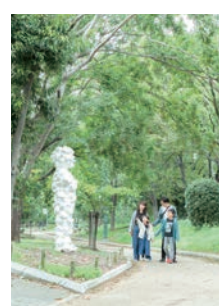
府公館大サロンで大阪産名品認証式が行われ、雁飯店の餃子とキンリューフーズ(株)の焼肉のたれ金龍(中辛)が、認証されました。両業者は「『食』を通じて茨木・大阪を盛り上げていきたいです」と話しました。なお、本市では今回分を含む計5品が大阪産名品に認証されています。

**人口と世帯数  
(11月1日現在)**

人口	282,303人 (+171)
男	136,675人 (+79)
女	145,628人 (+92)
世帯	126,511世帯 (+114)
	※ ( ) 内は前月比



▼今月の表紙は、特集「駅さんぽ」の撮影にご協力いただいた市民モデルの岸さん一家です。撮影では、特集テーマのとおり駅周辺をかなり歩いて、たくさんさんのポーズもお願いさせていただきました。今回の特集がご家族の思い出になつたら幸いです。市民モデルを募集中です。お申込をお待ちしています(16ページ参照)。



**今月の表紙**

# 年末年始のごみ・し尿収集日程

## 12/31 ~ 来年 1/3 は、ごみ・し尿収集は行いません

問合せ ごみ・し尿収集=環境事業課 ☎ 634・0351、ごみの直接持ち込み=環境衛生センター ☎ 634・1627  
 茨ごみプリー資源循環課 ☎ 620・1814

- 年末年始は収集日が変わっている地域がありますので、下表でご確認ください。
- 各地域の収集日の詳細は、「ごみの分け方と出し方」リーフレット裏面の一覧表、または市 HP をご覧ください。
- 年末年始は収集時間が通常と大幅に異なる場合があります。必ず収集日当日の 8:00 までにごみを出してください。
- 収集業務がない期間は、ごみを衛生的に保管し、道路等に出さないでください。

### 普通ごみ (○が収集日)

曜日別 収集区域	12月						来年1月						
	26 (木)	27 (金)	28 (土)	29 (日)	30 (月)	31 (火)	1 (水)	2 (木)	3 (金)	4 (土)	5 (日)	6 (月)	7 (火)
月・木曜日	○			○								○	
火・金曜日		○			○								○
水・土曜日			○						○				

収集業務は行いません

- ■ 部分は収集日を変更していますので、ご注意ください。
- 表中の●回目△曜日とは、その月の●回目の△曜日という意味です。

### 古紙・古布

曜日別収集区域	12月	来年1月
1回目	月曜日	2月
	木曜日	5日 <span style="background-color: red; color: white;">29日</span> ←
2回目	月曜日	9日
	木曜日	12日
3回目	月曜日	16日
	木曜日	19日
4回目	月曜日	23日
	木曜日	26日

### 粗大ごみ (小型・大型)

曜日別収集区域	12月	来年1月
1回目 (小型)	月曜日	2日
	火曜日	3日
	水曜日	4日
3回目 (大型)	木曜日	5日
	金曜日	6日
	土曜日	7日
2回目 (小型)	月曜日	9日
	火曜日	10日
	水曜日	11日
4回目 (大型)	木曜日	12日
	金曜日	13日
	土曜日	14日

※山間部(生保・大門寺・大岩・千提寺・忍頂寺・安元・車作)の来年1回目(小型)の収集は、12/28に前倒して実施します。

### その他の収集

区分	年末最終	年始開始
臨時ごみ	12/27(金)	来年 1/6(月)
臨時し尿		
一般家庭のし尿	12/30(月)	
動物の死体		

※年内の臨時ごみ収集・臨時し尿収集の受付は、12/20までです。

### 缶・びん・ペットボトル

曜日別収集区域	12月	来年1月
1回目	火曜日	3日
	水曜日	4日
3回目	金曜日	6日
	土曜日	7日
2回目	火曜日	10日
	水曜日	11日
4回目	金曜日	13日
	土曜日	14日

### 自己搬入

- 年内の環境衛生センターへのごみの直接持ち込みは12/27 までです。13:00 ~ 16:00 にお申し込み(前日までに要申込)。
- 年始は来年 1/6 から通常業務を開始します。

### ごみの出し方に迷ったときは、ごみ分別アプリ「茨ごみプリー」で

ごみの品目から分け方・出し方が分かる検索機能のほか、収集カレンダーの表示や、収集日前日のアラート通知が利用できます。無料でダウンロードできますので、ぜひ、ご利用ください。

対応端末 スマートフォンやタブレット端末。iOS version 5.1.1以降、Android version 2.3以降、  
 ダウンロード方法 iOSはApp Store、AndroidはGoogle Playで「茨ごみプリー」と検索、または、右  
 図を読み取り。ダウンロードで3いばらき環境ポイント付与



iOS 用

Android 用

