



次なる
茨木へ。

茨木には、次がある。

| 広 | 報 |

いばらき

Ibaraki  Monthly

市議会だより合併号

令和4年

8

2022年



環境衛生センターへ
レッツGO!!

夏  休み
子ども特集

日常の身近な

ギモンを解決!!

Pick Up

- 08 新型コロナワクチン接種等情報
- 11 市職員を募集
- 20 食育ひろば
- 20 市内でドラマの撮影が行われました



防災スローガン

熱中症にならないよう、こまめな休息、水分補給を

誌上見学で見てみて解決!!
にちじょう

日常の身近な

ギモン

皆さんの身近にあるあんなギモンやこんなギモン。
今回は、市内の3つの施設を取り上げた誌面上で、
社会見学をしてギモンを解決しましょう!

おうちのごみって
どこへ行くの?
→2ページへ

おうちの水ってど
うやってできる
の?→6ページへ

消防士さんって
どんな訓練をしてい
るの?→7ページへ

わたしが 解決



環境事業課
宮井優一

環境衛生センターに
運んで処理しています。
一緒に見学しましょう。

ギモン
その①

ごみ収集車で集めた

ごみって

どうなるんだろう??

市内在住の

松尾慶吾さん 莉紗さん

② ごみをおろす



プラットフォーム

プラットフォームはごみ収集車がごみをおろす場所です。投入扉から、ごみピット（ごみをためておく場所）にごみを直接投入します。

① ごみの重さを計る



トラックスケール

まず初めに、ごみ収集車ごとトラックスケール（計量器）に乗って各家庭から運んできたごみの重さを計ります。

大きな体重計だね!



Q 1

「溶融炉」と「焼却炉」は何がちがうの？

一般的なごみ焼却炉では、金属製品やガラス等は燃えずに残り、そのまま埋立地に埋め立てられます。一方、溶融炉はそれらを溶かすことができ、埋立処理をせずに、再資源化することができます。また、溶融炉ではちりや灰などの発生量を一般の焼却炉の3分の1程度に抑えることができます。

溶融炉から取り出した鉄は、ショベルカーの後ろの重し（水色部分）などに、スラグはインターロッキングブロックというコンクリートブロックなどに再利用されています。

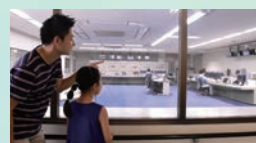


ギモンを深掘り！

Q 2

どうやって異常を見つけるの？

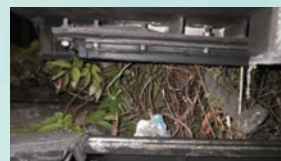
24時間365日、4班に分けた係員が中央監視室で施設全体に異常がないか監視しています。コンピューターの画面には、絵や図、数値などが表示されていて、施設のさまざまな設備を管理しています。



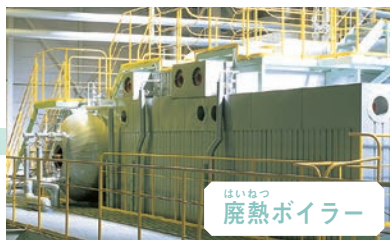
Q 3

ごみの分別ができないとどうなるの？

長すぎたり、固すぎたりするごみが混ざっていると、溶融炉の装置の途中でつまってしまうことがあり、正常に稼働できなくなります。ごみを出す時は、しっかりと分別しましょう。



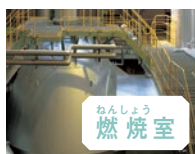
5 蒸気を作る



廃熱ボイラー

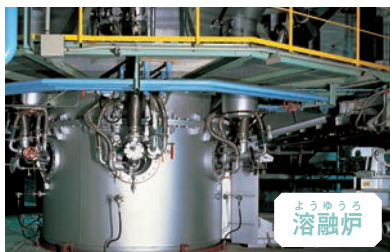
溶融炉で発生したガスを燃焼室で燃やし、発生した熱い排ガスを使って廃熱ボイラーという設備で蒸気を作ります。

蒸気を作ってどうするんだろう??



燃焼室

4 ごみを溶かす



溶融炉

溶融炉では、1,500℃以上の高温でごみを溶かし、冷やしてできた鉄やスラグは資源物として再利用しています（上記Q 1参照）。また、高温処理することで、人体に有害な物質であるダイオキシンの発生を抑えています。

茨木市が全国で初めて溶融炉を導入しました！



ごみピット

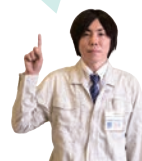


でかっ！
クレーンゲームみたい！

燃えやすいように、クレーンを使ってかき混ぜたり、細かくしたりします。

3 ごみを集める

最大約1,700ト、市内から出るごみ約6日分をためておくことができるごみピット。巨大なクレーンでピット内のごみを溶融炉に運びます。



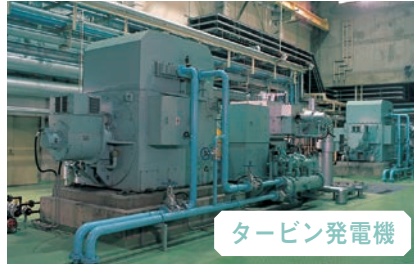
右図読み取りから動画で施設案内をしていますので、ぜひ、ご覧ください。



電気も作って
いるんだ!



⑥ 電気を作る



タービン発電機

廃熱ボイラーで作られ高温の蒸気を利用して発電を行い、センターで必要な電力をまかっています。



⑦ きれいなガスにする

バグフィルターという装置で排ガス中のちりや灰などを取り除いた後、きれいになったガスを煙突から出し、ちりや灰などは特殊な薬品を使って固めて大阪湾にある埋立地に運びます。



発電された電気の一部は皆さんのお家にも送られていますよ。

\おうちで実践/\

正しいごみの出し方



●ごみの集積場所内でも分別品目ごとに仕分けをしておこう!

分別はしっかりしていても集積場所ではばらばらに置かれると、仕分けに時間がかかって収集が遅れたり、交通渋滞の原因になってしまいます。

●ごみ袋の口は必ず縛ってごみが出ないようにしよう!

特に缶・びん・ペットボトルの袋が縛られていないことがあります。風で中身が飛ばされて散らばったり、収集作業中に中身がこぼれてきたりしないよう、ごみ袋の口はしっかり縛ってください。

●ごみ集積場所へのポイ捨てはやめましょう!

資源物やごみの集積場所は、住民の皆さんにより決められた場所を利用してください。決められた場所以外で出すことはできません。利用できるごみの集積場所は、戸建ての場合は近隣住民に、集合住宅の場合は管理会社等にご確認ください。



分別やルールを守らないと収集されないこともあるので注意してください。

正しいごみの
出し方はまちの
美化の基本だね!



ごみ集積場所でごみの散乱が多発しています!

ガラスが群がりごみが荒らされたりすると、通行の妨げになります。鳥獣によるごみの散乱防止のため以下の3つにご協力ください。

- ・排出されるごみの水分を取り除いて腐敗を防ぐ
- ・隙間を作らないように防鳥ネットでごみ袋を包み込む
- ・水入りペットボトル(2L)で防鳥ネットを抑える



防鳥ネットの正しい張り方



① ネットの余った部分を折り込む



② 隙間ができないように重しを置く

インタビュー

環境衛生センター

ところ

東野々宮町 14-1

問合先

環境事業課 ☎ 634・1627



将来を見据えた取組みを進めています

ごみ処理施設の更新にはとても大きな経費が必要になります。そこで環境衛生センターでは、現在の設備を少しでも長く使うため、長寿命化に取り組んでいます。また、隣接する摂津市のごみ処理を同センターで受け入れることで、工事、修理、施設の運転やごみの処理等に必要経費を摂津市と分担する広域処理の取組みを来年度から開始する予定です。



環境衛生センター
上村明世

ごみの削減で自分もまちも豊かに みんなで地球温暖化を防いでいく

ごみの量が増えると、環境衛生センターでごみを処理するときや、ごみ収集車の移動のときに出る二酸化炭素が増えて、地球温暖化の原因となってしまう。

地球温暖化ってなに？

地球は太陽のエネルギーで暖められています。暖められた熱は大気の外に出ていきますが、一部は大気中の二酸化炭素などの温室効果ガスに吸収されて残ります。この温室効果ガスのおかげで、地球は生物が過ごしやすい気温に。

ところが、近年この温室効果ガスの量が増えすぎて、今まで以上に多く熱が地球に残ってしまっています。このことにより地球全体の平均気温が上昇する現象を「地球温暖化」といいます。

環境に配慮した生活をめざして

地球温暖化を防ぐためにできること

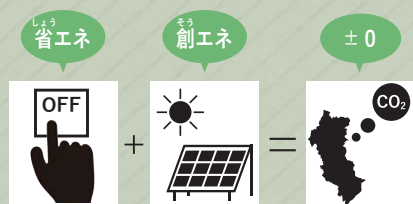
たとえば、出かけるときは、排気ガスの出る乗り物ではなく、自転車や徒歩で行く、ごみが出る量を減らして、処理時に出る温室効果ガスをできるだけ少なくする、エアコンの温度をひかえめにして、電気を作るための石炭や天然ガス等の使用量を減らすなど、防ぐ方法はさまざま。おうちでもちよつとした工夫をするだけで、地球温暖化の防止「クールチョイス」につながります。

地球温暖化を防ぐため「かしい選択」をしようという取り組みをクールチョイスと言います。



最近よく耳にする 「カーボンニュートラル」 ってなに？

地球温暖化の原因となる温室効果ガスを出し続けると、2100年には今より平均気温が4.8℃上がって、地球全体に大きなダメージが。温室効果ガスを出る量をできるだけ減らし、再生可能エネルギーを増やすことなどを通して全体として出る量をゼロにする。それが「カーボンニュートラル」です。また、2050年度までに温室効果ガスを実質ゼロにすることをめざすまちを「ゼロカーボンシティ」と言います。



環境政策課
福本雄也

茨木市も今年の3月に、ゼロカーボンシティを表明しています。

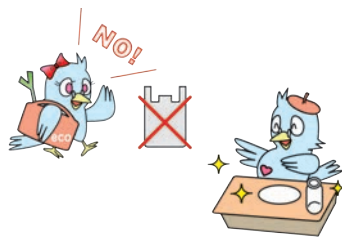
ごみを減らすために 3R に取り組もう！

3Rとは？

ごみを減らすために大切な3つの行動の頭文字をとって作られた言葉で、その順序は左から環境にやさしい順番です。

Reduce リデュース

ごみそのものを減らす

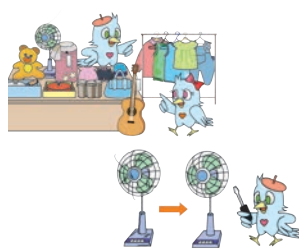


- ・食事は残さず食べる
- ・買い物はマイバックを持参する
- ・詰め替え等ごみの減量に配慮した商品を選ぶ

など

Reuse リユース

何度も繰り返し使う



- ・壊れたものは修理して使う
- ・フリーマーケット、リサイクルショップ等を積極的に利用する

など

Recycle リサイクル

資源として再利用する



- ・資源物とごみはきちんと分別し出す
- ・地域の集団回収に協力する

など

まずは費用もいらず、エネルギーも使わない「リデュース」を心がけましょう。



資源循環課
上田亜弥子

ふだん
普段使っている

水道水 って

どうやってできてるんだろう??



じょうすい きび
浄水場で厳しい
すいしつけんさ
水質検査をしてご家
庭に届けています。

水道部浄水課
伊藤孝幸

皆さんのうちへ

そのまま飲んでも
大丈夫!

安全で
おいしいね!



ほうりつ
法律で定められた 51
項目の水質基準を満
たして、市販のミネ
ラルウォーターよりも
多くの検査をクリア
しているんだ!

4

ポンプを通して皆さんの家庭へ!!

ポンプを使って配水池へ水を送ります。配水池から皆さんの家庭へ送り届けます。



送水ポンプ



深井戸

1

地下水を消毒

地下 200m ~ 300m の地下水を
くみ上げ、消毒などをします。

1日に最大約17,000
ト、2Lのペットボ
トル850万本分の
水道水を作るん
だよ!

2

不純物を取り除く

地下水に含まれる不純物を底に
沈めます。さらに砂の層を通し
て、水中に残っている不純物
を取り除きます。

高速凝集沈殿池



3

できた浄水を貯めておく

できあがった浄水を貯めておきます。十日市浄水
場で作る浄水だけでは足りないので、大阪広域水
道企業団からも浄水が送られてきます。

市内の水道施設は
24時間365日監視
しています!



十日市浄水場

ところ 十日市町 16 - 1
問合せ 水道部浄水課 ☎ 643・6167



インタビュー

地震が起きても大切な水をお届けできるように

大きな地震が起きても、皆さまのご自宅に水道水
をしっかりとお届けできるように、水道管の耐震化
を進めています。令和2年度末現在、市内の水道管
(基幹管路)の約44.7%が入れ替えを終えていて、全
国平均の約26.8%を上回るなど、積極的に取り組ん
でいます。



水道部
酒巻靖弘



わたしが 解決



消火訓練をはじめ、あらゆる災害に備えて日々訓練を行っています。

消防本部総務課
岡崎昂平

ギモン
その③

火事きゆうきゆうや救急きゆうきゆうのときに

駆けつけてくれる消防士さん。

どんな訓練をしているんだろう??



消防車両

スモールタンク車、救急車、タンク車をはじめ、17種類・53台の消防車両があります。詳細は右図読み取りで紹介しています。



救命訓練

消防・救命訓練

消火・救助訓練や救命訓練のほか、水難救助、山岳救助、特殊災害の訓練も行っています。



山岳救助訓練



水難救助訓練



特殊災害訓練



放水訓練



通信指令室

119番通報を受け、消防車や救急車などに出勤の指令を出します。どの車両がいち早く出勤できるのか24時間体制で確認しています。

指令から約1分で
消防服に着替えます。



消防本部・消防署

ところ 東中条町2-13

問合せ 消防本部 ☎ 622・6955

市内には他に7か所の分署があります。



インタビュー

市民の皆さまの命と安全を守るために

市民の皆さまの命と安全を守る、その責任と使命を果たせるようあらゆる災害に備えて、日々訓練に励んでいます。これからも地域の消防団と連携しながら、地域の安全を守っていきます。また、皆さまからの勇気ある通報が、1人でも多くの人を助けることにつながります。引き続きご理解とご協力をお願いします。



消防本部総務課
西川 毅

職員派遣や消防署・分署見学、講習等は市ホームページから申し込んでください。また、キッズ向け消防署見学（施設案内）の動画（右図読み取り）もぜひご覧ください。



新型コロナウイルスワクチン接種等に関するお知らせ

市コールセンター

電話 0120・695・890 午前9時～午後5時(土・日曜日、祝日も実施)
FAX 072・625・1650 (聴覚や発語に障害のある方のみ)



詳細はこちら

国の方針に基づき、追加（3・4回目）接種等を実施しています。接種は強制ではありません。接種券が届き次第、予約できますので、詳細は接種券同封のお知らせ等をご覧ください。また、1・2回目接種も引き続き実施していますので、希望する方は市コールセンターまたは市予約システムから予約してください。なお、ワクチン接種の有無に関わらず、引き続き、感染予防の徹底をお願いします。

追加（4回目）接種について

最新情報等詳細は
市ホームページ参照

対象者	60歳以上の方 接種券が届き次第、予約可能です	18歳以上60歳未満の方 (基礎疾患を有する方※1または重症化リスクが高いと医師が認める方※2)
4回目接種の接種券等の発送時期	3回目接種完了から5か月を目途に発送予定(申請不要)	Web・市コールセンター・郵送で申請要。受付後、接種券を作成し、3回目接種完了から5か月を目途に発送します。
使用ワクチン	ファイザー社、モデルナ社のいずれか(共に3回目と同量を接種)	
接種方法	<ul style="list-style-type: none"> 市の集団接種：保健医療センター(春日三丁目13-5、原則モデルナ社ワクチンを使用) 阪急茨木市駅会場(双葉町10-1、原則モデルナ社ワクチンを使用) 各医療機関等での接種：接種協力医療機関一覧を接種券送付時に同封 訪問接種：在宅療養中で寝たきり状態の65歳以上の方等が対象 地域訪問接種：独居世帯や往診医による接種ができない方、個別医療機関や集団接種の会場へ行くことができない方で条件(※3)を全て満たす場合に実施 	
予約方法等	市の集団接種や市内医療機関での接種は市予約システム(右図読み取り)または市コールセンターから予約してください。国・府等の大規模接種の予約方法は各ホームページ等をご確認ください。地域訪問接種の相談は、電話で保健医療センター☎625・6685までご連絡ください。	

※1 対象となる基礎疾患は市HP参照、※2 かかりつけ医に相談してください。※3 ①家族等の支援がなく、医療機関や集団接種会場へ行くことができず、かつ、かかりつけ医の往診等による接種を受けることができない方(基礎疾患などを有する場合は事前にかかりつけ医へ4回目のワクチン接種の可否を確認しておくこと)、②申込者で接種場所(予診、接種、待機ができる場所)が確保でき、かつ接種の準備(設営等)ができること、③5人以上20人以下の接種希望者を募ることができること、④ワクチンの種類を選ばないこと、⑤申込から1か月程度先の日程で接種が可能

追加（3回目）接種について

最新情報等詳細は
市ホームページ参照

対象者	2回目接種完了後、5か月以上経過した接種日時時点で満12歳以上(武田社(ノババックス)のワクチンは6か月以上経過した接種日時時点で満18歳以上)の方※1 接種券が届き次第、予約・接種可能です。※2
使用ワクチン	【18歳以上の方】 1・2回目接種時の使用ワクチンに関わらず、ファイザー社(1・2回目と同量を接種)、モデルナ社(1・2回目の半量を接種)、武田社(ノババックス)(0.5mlを接種)のいずれか※3 【12～17歳の方】 1・2回目接種時の使用ワクチンに関わらず、ファイザー社のみ(ファイザー社のワクチンは1・2回目と同量を接種)
その他情報	3回目接種券の発送時期、接種場所、予約方法等は市ホームページ(右図読み取り)をご確認ください。

(※1) 15歳以下の方は、予診票に保護者の署名が必要で、原則保護者の同伴が必要です。(※2) 宛名用紙に「3回目接種可能日」が記載されていても、2回目接種完了後5か月(武田社(ノババックス)のワクチンは6か月)以上経過していれば接種可能です。(※3) 供給状況により、医療機関や接種会場、接種時期で取り扱うワクチンの種類を変更する可能性があります。

武田社（ノババックス）のワクチン接種が始まりました（18歳以上が対象）

ワクチンの概要		本ワクチンは、ファイザー社やモデルナ社のワクチンとは仕組みが異なる「組換えタンパクワクチン」と呼ばれる種類のワクチンで、これまでもB型肝炎ウイルスワクチン等で幅広く使用されているものです。主な副反応として、注射した部分の痛み、頭痛、関節や筋肉の痛み、疲労、寒気、発熱等があります。
接種方法	初回接種 (1・2回目接種)	臨床試験を通じて、約90.4%の発症予防効果が確認されています（いずれもオミクロン株流行前データで、ファイザー社のワクチンは約95%、モデルナ社のワクチンは約94%）。1回目の接種後、通常、3週間の間隔で2回目の接種を受けてください。
	追加接種 (3回目接種)	2回目の接種完了から6か月以上経過していれば接種可能です。1回目や2回目の接種に用いたワクチンの種類に関わらず、本ワクチンの接種が可能です。
その他		本ワクチンの接種協力医療機関一覧等詳細は市ホームページをご覧ください。なお、現時点では 4回目の接種で本ワクチンを接種することはできません 。

新型コロナウイルス感染症予防接種証明書のコンビニ交付を開始

スマートフォンアプリによるデジタル版の交付に加え、マイナンバーカードを使って一部のコンビニエンスストアでの交付サービスも開始します。なお、接種後にお渡ししている「接種済証」も国内における証明書として利用できます。詳細は市ホームページでご確認ください。



ワクチン接種による副反応等

出典：厚生労働省

接種後の副反応

接種後、接種部位の痛み、疲労、頭痛、筋肉痛、悪寒、関節痛等の副反応が現れることがあります。症状は翌日に出ることが多く、大部分は数日以内に回復しています。副反応は1回目に比べて2回目の接種後に、発熱、倦怠感等の全身反応が多く発生しています。追加(3回目)接種の副反応は2回目の接種後と同程度ですが、リンパ節の腫れは3回目の方が多くみられます。接種回数を問わず、まれにアナフィラキシー（重いアレルギー反応）がみられますが、接種会場や医療機関ですぐに対応できるよう医薬品等の準備を整えています。なお、下表は7月8日時点で厚生労働省が公表している、**それぞれの事象ごとの報告数**です。

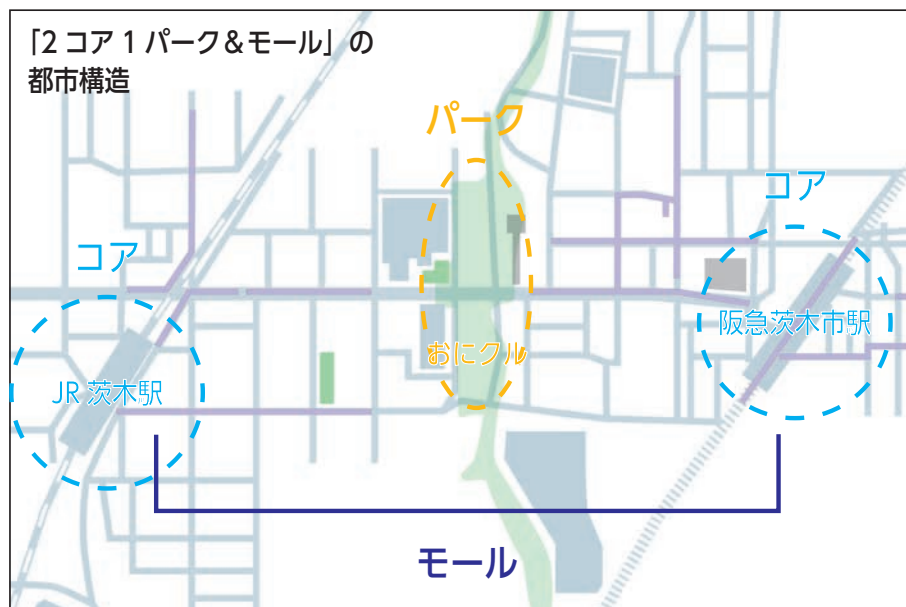
	推定接種回数	死亡	アナフィラキシー	血栓症	心膜炎または心筋炎
ファイザー社製（12歳以上用）	215,330,815回	1,603件	3,270件	54件	266件
ファイザー社製（5～11歳用）	2,464,581回	1件	8件	0件	8件
モデルナ社製	64,817,368回	157件	569件	12件	132件
アストラゼネカ社製	117,366回	1件	6件	2件	0件

相談窓口

相談内容	問合先	電話番号等
接種の予約、接種券（クーポン券）の発行等に関する事	市コールセンター	☎ 0120・695・890（毎日、午前9時～午後5時） ☎ 072・625・1650（聴覚や発語に障害のある方のみ）
	市新型コロナワクチン専用窓口 ※接種の予約は受け付けていません	〒567-0888 駅前四丁目7-55、福祉文化会館101 （平日・日曜日(8/21除く)、午前8時45分～午後5時45分）
副反応等、医療に関する事	府コールセンター	☎ 0570・012・336（24時間受付） ☎ 06・6635・2047 ☎ 06・6641・0072（聴覚障害のある方のみ）
コロナワクチン施策の在り方等に関する事	厚生労働省新型コロナワクチンコールセンター	☎ 0120・761・770 （毎日、午前9時～午後9時）

1 「人が中心の歩いて楽しいまちづくり」をめざして

市の中心市街地は、広域交通のアクセス点である阪急茨木市駅と JR 茨木駅が東西に位置し、その中間地点には、市役所、文化・子育て複合施設「おにクル」（令和 5 年秋に開館予定）や中央公園があり、そこから南北へのびる元茨木川緑地には、豊かな自然と文化が醸成されています。市では、これらの立地特性を活かし、下図に示す「2 コア 1 パーク&モール」の都市構造による「人が中心の歩いて楽しいまちづくり」に向けて、さまざまな事業や取組みを推進しています。☎市街地新生課 ☎ 620・1821



2 コア 1 パーク&モール	
2 コア	阪急茨木市駅と JR 茨木駅の両駅周辺のエリア
1 パーク	文化・子育て複合施設「おにクル」（令和 5 年秋に開館予定）や中央公園、元茨木川緑地周辺のエリア
モール	2 つのコアを東西に結び、商店が集積するストリート

■阪急茨木市駅西口の再整備を推進します

「コア」の 1 つである阪急茨木市駅西口駅前周辺は、整備から 50 年以上が経過し、施設の老朽化や耐震性能、社会・経済情勢の変化による機能面などが問題となっています。そこで、市では、安全で魅力ある駅前空間を創出するために、茨木ビル・永代ビル地権者（阪急茨木駅前ソニオ管理組合）と協力して阪急茨木市駅西口の再整備に向けた検討を進め、令和 2 年 6 月に阪急茨木市駅西口駅前周辺整備基本計画（案）を公表しました。

それ以降、意見公募や説明会において、市民の皆さまから整備に対する期待の声とともに、計画案に対する疑問、超高層建築物への不安等のさまざまなご意見をいただき、また、市議会等においても議論が重ねられてきました。

これらの状況を踏まえ、阪急茨木西口駐車場を再開発事業の検討区域から除外し、計画案を見直すこととしました。阪急茨木西口駐車場は改修を行った上で、引き続き、駐輪機能を有する駐車場として活用します。（これまでの経緯や取組みの詳細は右図読み取りから）



詳細はこちら

阪急茨木市駅西口駅前周辺



アンケートを実施

「人が中心の歩いて楽しいまちづくり」に向けて 阪急茨木市駅西口駅前に期待することを教えてください

計画案の見直しに向けた新たなスタートにあたり、駅前が果たすべき役割について検討するため、広くご意見を伺います。

【実施期間】 8 月 1 日(月)～ 31 日(水)

【回答方法】 ①右図読み取りから、②阪急茨木西口駐車場と別院町自転車駐車場（西棟）にアンケート用紙と回収ボックスを設置





掲載しているイベントや行事等は変更・中止等の可能性があります。開催の有無等は市 HP または **☎**・**甲** でご確認ください。また、参加の際は検温やマスクの着用をお願いする場合があります。ご理解とご協力をお願いします。

2 市職員（来年4月以降採用予定）を募集

試験日 SPI試験（事務（法務・債権担当）除く全職種）＝9月3日（土）～18日（日）に、テストセンターで受験
技能労務職・消防吏員は9月18日（日）に別途体力試験あり

申込 9月5日までに、市 HP から申込

下表の職種で採用試験を実施します。募集要項は、人事課（消防吏員は消防本部総務課）で配付（市 HP からダウンロード可、または右図読み取り）します。

☎人事課 620・1601、消防吏員＝消防本部総務課 622・6956



試験の詳細、
受験資格等は
こちらから！

職種		採用人数
短大・高校卒	事務系	1人
	技術系（土木） （建築）	各1人
障害者区分 （事務・技能労務職）		2人
保育士		9人
幼稚園教諭		6人
保健師		2人

職種		採用人数
看護師		2人
栄養士		2人
技能労務職		3人
消防吏員		8人
任期付短時間勤務職員	事務 （法務・債権担当）	2人
	障害者区分 （事務・技能労務職）	1人
	学童保育指導員	57人
	窓口受付員	5人

事務系・技術系の「センパイの本音」を市 HP で紹介

事務系・技術系の先輩職員が語る仕事のやりがいや喜びなどを市 HP（右図読み取り）で公開しています。



学童保育指導員の仕事説明会を開催

8月26日（金）、午前10時から、現役の同指導員が仕事内容を説明します。詳細や申込は右図読み取りから。



3 平和を祈る取組みにご参加を

平和を祈念し1分間の黙とうを

戦没者・原爆死没者の慰霊と世界平和を祈念するため、次の日時に黙とうをささげましょう。

時 8月6日（土）＝午前8時15分、9日（火）＝午前11時2分、15日（月）＝正午、**☎**人権・男女共生課 622・6613

非核平和の語り「戦争を知らない世代へ」

時 8月6日（土）、午後2時～3時、**所** 沢良宜いのち・愛・ゆめセンター、**対** 市内在住・在勤・在学者（小学生は保護者同伴）、**定** 先着30人、**内** 広島で被爆された人々の悲惨さや残酷さ（岩本賢三さん）、**甲** 8月4日、午後5時までに、右図読み取りから申込、または

電話で NPO 法人はっちばっち 648・7980、直接、同センター、**☎** 同センター 635・7667



非核平和展

時 ① 8月3日（水）～16日（火）・② 9日（火）～25日（休）・③ 8月20日（土）～9月2日（金）、午前9時～午後9時、**所** ① 沢良宜・② 豊川・③ 総持寺いのち・愛・ゆめセンター、**内** ① 市が戦争によって受けた被害のパネル展、小・中学生による平和学習作品等、② シリア等の紛争地の現状が分かるパネル展、③ ウクライナ避難民の写真展、**☎** 各センター ① 635・7667・② 643・2069・③ 626・5660



4 夏の節電にご協力を ～みんなで節電アクション～

エアコンの適切な温度調節や、使用していない部屋の照明オフなど、各家庭で少しずつでも節電に取り組むことが、安定した電力需給につながります。また、地球温暖化防止のためにも、無理のない範囲で引き続き節電の取組みにご理解とご協力をお願いします。**☎**環境政策課 620・1644

定員・申込などの記載がない場合は事前申込不要または当日直接会場へ。費用の記載がない場合は参加無料。

記号の見方：**時**とき、**所**ところ、**対**対象、**定**定員、**内**内容、**¥**費用・報酬など、**持**持ち物、**備**備考、**甲**申込、



イベントや行事等は変更・中止等の可能性があります。開催の有無等は市・各主催団体 HP または 問・申 でご確認ください。また、参加の際は検温やマスクの着用をお願いする場合があります。ご理解とご協力をお願いします。

福祉・人権

健康医療推進分科会を開催

保

時 8月6日(火)、午後1時30分から、保健医療センター3階大会議室、**備 所**

定員・内容等詳細はお問い合わせください。一時保育は8月3日までに要申込、**申**8月1日、午前9時



①障害福祉センター・②障害者就労支援センター・③障害者生活支援センター指定管理者を募集

時 来年4月1日～令和10年3月31日、**対**障害者の日常生活と社会生活を総合的に支援するための法律に基づく自立支援給付事業または地域生活支援事業を1年以上実施しており、適切な事業運営が確保できると認められる社会福祉法人または特定非営利活動法人、**備**募集要項は障害福祉課で配付、詳細は市 HP 参照、**申**8月24日～9月15日、午前9時～午後5時に、同課 **☎**620・1636



市障害者施策推進分科会を開催

から、左上図読み取りから申込または、電話、ファックス・メール(氏名・電話番号を記入)で、健康づくり課 **☎**625・6685、**fax**625・6979、**✉**kenko@city.ibaraki.jp

時 8月19日(金)、午後2時から、**所**市役所南館8階中会議室、**定**先着5人(当日空きがなければ傍聴可)、**因**市



障害者差別解消協議会を開催

時 8月24日(火)、午後2時30分から、**所**福祉文化会館302、**定**先着5人(当日空きがあれば傍聴可)、**申**8月17日、午後5時までに、右図読み取りから申込または、電話、ファックス・メール(氏名、電話番号またはファックス番号を記入)で、障害福祉課 **☎**620・1636、**fax**627・1692、**✉**syogaitukushi@city.ibaraki.jp



✉syogaitukushi@city.ibaraki.jp

高齢者施策推進分科会を開催

時 8月25日(木)、午後2時から、**所**福祉文化会館302、**定**先着5人(当日空きがあれば傍聴可)、**備**内容等詳細



はお問い合わせください。**申**8月8日、午前9時から、右下図読み取りから申込または、電話、ファックス・メール(氏名・電話番号を記入)で、長寿介護課 **☎**620・1639、**fax**622・5950、**✉**kaigohoken@city.ibaraki.jp

介護保険利用による住宅改修と福祉用具の購入

要介護認定等を受けている人は、住宅改修や福祉用具の購入をすると、費用の一部が支給されます。住宅改修は事前に相談・申請が必要です。なお、市が特定の事業者を紹介することはありません。不審なことがあればケアマネジャーや市に連絡してください。

〔住宅改修〕対手すりの取付け、段差解消、滑り防止等のための床材の変更、扉の取替え、洋式便器等への取替え等、**¥**20万円を上限に対象額の7～9割、**備**障害者を対象に介護保険外の住宅改修等助成も行っていますので、障害福祉課 **☎**620・1636にお問い合わせください。

〔福祉用具購入〕**対**腰掛便座、自動排泄処理装置の交換可能部品、入浴補助用具、簡易浴槽、移動用リフト等の吊り具の部分、排泄予測支援機器、

¥10万円を上限に対象額の7～9割、**問**長寿介護課 **☎**620・1639

介護保険サービスを利用するには

65歳以上(第1号被保険者)で介護保険サービスが必要な人は、要介護認定等の申請をしてください。第2号被保険者(40～64歳の医療保険加入者)は、特定の疾病による要介護(支援)状態の人のみ申請できます。**特**介護保険の被保険者証、本人確認書類、**問**長寿介護課 **☎**620・1637

新型コロナウイルス感染症に係る介護保険料減免

同感染症に感染、または同感染症の影響により生計を維持する人の収入が減少した被保険者は、介護保険料を減免できる場合がありますので、ご相談ください。**問**長寿介護課 **☎**620・1639

戦没者等の遺族に対する特別弔慰金は今年度末が請求期限です

令和2年4月1日時点で、遺族に公務扶助料や遺族年金等を受ける人がいない場合、特別弔慰金を支給します。対象者は早めに請求してください。**対**戦没者等の死亡当時の遺族で次の順番による先順位の人1人、①弔慰金の受給権者、②戦没者等の子、③戦没者等の父母、孫、祖父母、兄弟姉妹(戦

各施設の休館日等は市 HP 等でご確認ください。

問問合先、**✉**メールアドレス、HP ホームページ、**保**一時保育あり(原則有料、詳細は事前にお問い合わせを)

没者等との生計関係の有無により順番の変動あり)、④①③以外の三親等内の親族(戦没者等の死亡時まで引き続き1年以上生計関係を有していた人)、**¥5年償還の記名国債**(額面25万円)、**申**来年3月31日までに、地域福祉課 ☎ 620・1634

特別児童扶養手当の所得状況届の申請は8月中に

対特別児童扶養手当の受給者、**申**8月12日～31日に、所得状況届と手当証書を、郵送または直接、〒567-8505 障害福祉課 ☎ 620・1636

8月1日から障害者の日常生活用具給付の継続申請を受付

対9月分までストーマ装具・紙おむつの給付決定を受けている人、**内**10月～来年9月分、**備**購入前に申請要、11月以降は申請月から給付対象、**申**申請書(障害福祉課で配付、左下図読み取りからダウンロード可)、業者発行の見積書、マイナンバー確認書類(郵送の場合合は写し)を、郵送または直接、〒567-8505 同課 ☎ 620・1636



子ども・若者自立支援センター「LIVE」のご利用を

所同センター(片桐町4-7)、**対**15歳から39歳までのひきこもり、ニート、不登校等の子ども・若者またはそ

の保護者、**内**面談、訪問支援、居場所利用、同行支援、**問**同センター ☎ 646・5526(火・日曜日・祝日休み)

子どもの人権110番 強化週間

時8月26日(金)～9月1日(木)、午前8時30分～午後7時、27日(土)・28日(日)、午前10時～午後5時、**内**いじめ、不登校、体罰、児童虐待など子どもの人権問題の相談(秘密厳守)、電話相談番号 ☎ 0120・007・110、**問**大阪法務局人権擁護部 ☎ 06・6942・9496

健康保険・年金

予約年金相談のご利用を

年金記録や受給に関する相談は、吹田年金事務所相談員による出張年金相談をご利用ください。

時8月9日(火)、午前10時～正午・午後1時～4時、1人15分間、**所**保険年金課、**定**先着15人、**内**国民年金、厚生年金等、**持**年金手帳、基礎年金番号通知書、厚生年金被保険者証、年金証書、身分証(顔写真付き以外は2点必要)、職歴メモ等(本人以外の場合は指定様式の委任状)、**申**8月1日、午前9時から、電話で同課(年金) ☎ 620・1632

障害年金予約相談のご利用を

社会保険労務士による障害基礎年金

専門の予約相談を実施しています。窓口での待ち時間なく相談できますので、ぜひご利用ください。

時8月8日(月)・17日(水)・26日(金)、午前9時30分～午後0時20分・午後1時30分～4時20分、**所**保険年金課、**定**各日先着6人、**内**障害基礎年金受給手続きに関する相談(障害厚生年金除く)、**持**年金手帳、基礎年金番号通知書、厚生年金被保険者証、年金証書、医療機関受診等に関するメモ、身分等(本人以外の場合は委任状)、**申**同課(年金) ☎ 620・1632

国民年金保険料の免除や納付猶予等の申請は8月末までに

6月分までの国民年金保険料の免除や納付猶予等の承認を受けている人で、引き続き免除や納付猶予等を希望する人(継続承認されている人除く)は、8月末までに申請してください。マイナンバーによる電子申請も可能です。対象は7月～来年6月分の保険料です。また、年度途中での退職等による申請も随時受付けています。**持**年金手帳、基礎年金番号通知書、退職による申請は離職票または雇用保険受給資格者証等、**問**保険年金課(年金) ☎ 620・1632

国民年金第1号被保険者の産前産後期間保険料免除制度

対象期間の国民年金保険料は全額納

夜間・休日窓口を開設 ～国民健康保険料、市税・清掃手数料～

国民健康保険料、市税・清掃手数料を納めていない人は、至急、最寄りの金融機関で納めてください。また、平日に銀行に行くことができない人や納付相談のある人のために、夜間・休日窓口を開設しますので、ご利用ください。**時**【夜間】8月22日(月)、午後8時まで、【休日】28日(日)、午前9時～午後5時、**所**①国民健康保険料=市役所本館1階7番窓口、②市税・清掃手数料=市役所本館2階13番窓口、**備**夜間と休日は、本館東玄関横の地下通用口から入り、守衛室に声をかけてください。**問**①保険年金課(徴収) ☎ 620・1631、②収納課 ☎ 620・1616



本館東玄関横

付したものととして扱われますので、ほかの免除制度を利用中の人や既に保険料を納付した人も手続きしてください。**時**出産(予定)日が属する月の前月か



イベントや行事等は変更・中止等の可能性があります。開催の有無等は市・各主催団体 HP または **問**・**申** でご確認ください。また、参加の際は検温やマスクの着用をお願いする場合があります。ご理解とご協力をお願いします。

保険料の割引金額

支払方法	口座振替	窓口払い
毎月振替 (翌月末支払い)	割引なし	割引なし
毎月振替 (当月末支払い)	50 円	
6 か月前納 (10 月～翌年 3 月)	1,130 円 (今年度実績)	810 円 (今年度実績)
1 年前納 (4 月～翌年 3 月)	4,170 円 (今年度実績)	3,530 円 (今年度実績)
2 年前納 (4 月～翌々年 3 月)	15,790 円 (今年度実績)	14,540 円 (今年度実績)

6 か月前納は 8 月末までに、1・2 年前納 (来年 4 月からの取り扱い) は来年 2 月末までに、依頼書が日本年金機構に届くことが条件。クレジットカード納付は、窓口払いと同じ割引

保険料納付は、納め忘れがなく確実な①口座振替 (割引あり、左表参照) や②クレジットカード納付が便利です。そのほか郵便局や金融機関の窓口、コンビニも利用できます。

国民年金保険料納付は口座振替等のご利用を

ら 4 か月間 (多胎妊娠は 3 か月前から 6 か月間)、**問** 国民年金第 1 号被保険者で産前産後の人、**申** 出産予定日の 6 か月前から、年金手帳、基礎年金番号通知書、母子健康手帳等出産日 (予定日) がわかるもの、身分証等本人確認書類、家族が代理申請する場合は来庁者の身分証 (別世帯の場合は委任状) を、保険年金課 (年金) ☎ 620・1632

個人事業税第 1 期分の納期限は、8 月 31 日です。送付する納税通知書に記載の金融機関、府内の郵便局、コンビニエンスストア、府税事務所等で納付してください。また、府税の収納を扱う金融機関 (ゆうちょ銀行除く) の Pay-easy (対応している ATM やインターネットバンキングやスマート

個人事業税の納税を忘れずに

税金

今月の納付 (8 月 31 日(水)まで)

- 市市民税第 2 期分
- 介護保険料普通徴収第 5 期分
- 後期高齢者医療保険料普通徴収第 2 期分
- 国民健康保険料普通徴収第 3 期分

持 基礎年金番号が確認できる年金手帳や納付書、①振替口座の通帳とその届出印、国民年金保険料口座振替納付 (変更) 申出書、②クレジットカード、国民年金保険料クレジットカード納付申出書 (各納付申出書は保険年金課にも設置)、**申** ①金融機関、②吹田年金事務所、**問** 同事務所 ☎ 06・6821・2401

国民年金

こんな場合は届出を忘れずに



持 年金手帳、基礎年金番号通知書、**問** 保険年金課 (年金) ☎ 620・1632

変更前の被保険者種別	こんな場合	変更後の種別	手続方法・手続先
第 1 号 ・自営業者 ・フリーター ・無職 ・学生 等	・就職して厚生年金に加入した	第 2 号	事業主等が年金事務所へ
	・会社員等と結婚し、その被扶養配偶者になった ・配偶者が就職して厚生年金に加入し、その被扶養配偶者になった	第 3 号	事業主等を通して年金事務所へ
第 2 号 ・会社員 ・公務員	・会社等を退職し、自営業になった、または退職し、自営業者と結婚した	第 1 号	本人が保険年金課 (年金) へ
	・退職し、会社員の被扶養配偶者になった	第 3 号	事業主等を通して年金事務所へ
第 3 号 ・会社員や公務員に扶養されている配偶者	・収入が増え、被扶養配偶者でなくなった ・会社員等の配偶者が、退職または死亡した ・会社員等の配偶者と離婚し、扶養から外れた	第 1 号	本人が保険年金課 (年金) へ
	・会社等に就職し、被扶養配偶者でなくなった	第 2 号	事業主等が年金事務所へ
	・会社員等の配偶者が転職した (厚生年金から厚生年金)	第 3 号	事業主等を通して年金事務所へ
未加入	・20 歳未満の人	第 2 号	事業主等が年金事務所へ
	・海外に居住している人	第 1 号	本人が保険年金課 (年金) へ

各施設の休館日等は市 HP 等でご確認ください。

問 問合先、**✉** メールアドレス、HP ホームページ、**保** 一時保育あり (原則有料、詳細は事前にお問い合わせを)

フォン決済アプリ「Payr」等でも納付できます。そのほか、収め忘れのない口座振替制度もご利用ください。
 備納税が困難な人には猶予制度があります。☎三島府税事務所 ☎627・1121

教育・子ども

教育委員会定例会を開催

時 8月15日(月)、午後2時から、**所**市役所南館6階会議室、**備**一部非公開の場合あり、**問**教育政策課 ☎620・1680

青少年問題協議会専門部会を開催

時 8月24日(水)、午後5時から、**所**上中条青少年センター3階会議室、**定**先着5人(当口空きがあれば傍聴可)、**備**一時保育は8月12日までに要申込、**申**右下図読み取りから申込または、電話、ファックス(氏名・電話番号を記入)で、社会教育振興課 ☎622・5180、**問** ☎622・9858



市立幼稚園・認定こども園への入園を考えている人へ

教育内容・園生活等の説明動画を市公式 YouTube に配信します。

時 9月1日(木)から、**対**来年度入園予定者、または今後入園を考えている人、

備詳細は市HP参照、**問**園生活等各園、手続き等保育幼稚園事業課 ☎620・1638

幼児教育・保育無償化の請求はお早めに

注施設等利用給付2・3号認定を受けた、幼稚園・認定こども園(教育部分)・認可外保育施設等利用者で、4〜6月の請求書が未提出の人、**備**請求方法、スケジュール等は市HP参照またはお問い合わせください。**申**領収証兼特定子ども・子育て支援提供証明書と施設等利用費請求書を直接、保育幼稚園事業課 ☎620・1638

医療的ケア児の保育所・公立認定こども園の入所・入園事前相談会

時 ①8月25日(木)、②9月5日(月)、午後3時〜6時、**所**①市役所南館6階会議室・②本館3階第2会議室、**注**保育所・公立認定こども園に入所・入園を検討している医療的ケア児と保護者、**内**入所・入園にあたっての医師との事前相談会、**申**①8月8日〜12日・②22日〜26日、午前9時〜午後4時に、電話または直接、保育幼稚園総務課 ☎655・2753

児童扶養手当現況届の提出とハローワーク茨木出張相談窓口

現況届の提出 時 8月1日(月)〜15日(月)(土曜日、祝日除く)、午前8時45

分〜午後7時(日曜日は午後5時15分まで)、**所**市役所南館8階中会議室(8月16日以降はこども政策課)、**注**ひとり親自立支援員による相談窓口 時 平日、8月7日(日)・14日(日)、午前9時〜午後5時(予約優先)、**内**ひとり親家庭(離婚前可)のための生活安定、自立に関する相談、「ハローワーク茨木出張相談窓口」時 8月9日(火)、午前10時〜午後4時、**所**市役所南館8階中会議室、**内**ひとり親世帯向け就職・転職等仕事探しに関する相談、**問** 同課 ☎620・1625

自動販売機の売上が子ども施策の寄付金に

売り上げの一部が子どもための施策に寄付される、ポッカサッポロの自動販売機を市内に設置しています。ぜひご利用ください。



余っている食料品の提供を

未利用食材を集め、生活に困っている親子や若者に届ける「フードパントリー」を実施しています。余っている食料品の提供をお願いします。

時 8月14日(日)・24日(水)、9月11日(日)・

28日(水)、10月9日(日)・26日(水)、午前9時30分〜11時30分、**所**ローズWAMワムカフェ、**備**受取の申込等詳細はフードパントリー茨木 Facebook 参照、**問** フードパントリー茨木宮野 ☎080・47555・7581、✉ primalink2018@gmail.com

府育英会奨学金予約・入学資金貸付説明会

時・**所** 8月24日(水) 川クリエイトセンター、25日(木) 葦原コミュニティセンター、29日(月) 庄栄コミュニティセンター、30日(火) 豊川コミュニティセンター、午後7時から、**対**来年度に高等学校・支援学校(高等部)・専修学校(高等課程)・高等専門学校へ進学を希望する人と保護者、**問** 学校教育推進課 ☎620・1683

8月は「子ども110番月間」です

地域のこどもは地域で守り、こどもたちが安心して暮らせる環境を確保するため、「こども110番」運動を推進しています。次のことを意識しましょう。
 ▼「一人で遊ばない」「知らない人についていけない」など、子どもたちについていかに
 ▼犯罪から自分の身を守る方法を教える、▼車から子どもに話しかけるなどの不審者を見かけたら、子どもを守り、すぐに警察に通報する、▼子どもたちが登下校や遊びで外出する際には、防犯ブザーやホイッスルを持たせ、しっ



イベントや行事等は変更・中止等の可能性があります。開催の有無等は市・各主催団体 HP または **問**・**申** でご確認ください。また、参加の際は検温やマスクの着用をお願いする場合があります。ご理解とご協力をお願いします。

かりと活用するよう教える。**問** 社会教育振興課 ☎ 622・5180

市立小・中学校に通わせるために必要な費用の一部を援助

対 昨年中の世帯所得が基準額（左表参照）以下（保護者の収入減、失業、離婚等により、現在の収入が著しく減少している場合は別途相談可）、または生活保護を受給中の保護者、**内** 学用品費、学校給食費、校外活動費、修学旅行費等を援助、**備** 申請月分から援助、**申** 来年2月28日までに、申請書（左下図読み取りからダウンロードまたは、子どもが通学中の学校から取り寄せ）を、直接、各学校、**問** 学務課 ☎ 620・1684

世帯の人数	借家世帯(円)	持家世帯(円)
2人	2,130,400	1,951,000
3人	2,597,200	2,417,800
4人	3,227,500	3,048,100
5人	3,549,700	3,370,300
6人以上	1人増すごとに5人世帯の金額に455,400円を加算	

給与所得または公的年金等所得がある場合、総所得金額から10万円を差し引いた所得額で審査



まちづくり

水道・下水道事業審議会を開催

時 8月23日(火)、午後1時30分～3時30分、**所** 福祉文化会館202、**定** 先着5人 **保**

（当日空きがあれば傍聴可）、**内** 上下水道事業それぞれの経営戦略改定の審議等、**備** 一時保育は8月12日までに要申込、事前申込のみ資料配布、**申** 8月1日、午前8時45分から、下図読み取りから申込みまたは、電話、直接、下水道総務課 ☎ 620・1665



防災会議を開催

時 8月9日(火)、午後2時から、**所** 市役所南館10階大会議室、**定** 先着10人（当日空きがあれば傍聴可）、**内** 地域防災計画の修正等、**備** 一時保育・手話通訳が必要な人は事前に連絡要、事前申込みのみ資料配布、**申** 8月1日、午前9時から、左下図読み取りから申込みまたは、電話、ファックス（氏名・住所・電話番号を記入）で、危機管理課 ☎ 620・1617、**所** 624・9249 **保**



全国瞬時警報システム（Jアラート）の全国一斉情報伝達試験の実施

地震・津波や武力攻撃等の緊急情報を、国から瞬時に伝える同システムを用いた全国一斉情報伝達試験を実施します。**時** 8月10日(水)、午前11時頃、**内** 市内80か所に設置している屋外スピーカーによる試験放送（放送内容は自動応答サービス ☎ 050・5433・9161

を確認可）、**問** 危機管理課 ☎ 620・1617

大阪880万人訓練を実施

府では、災害の発生を想定し、いざという時に自分の身を守る行動ができるよう、府内全域で大阪880万人訓練を行います。訓練を通じ、災害時の情報入手や行動を考えましょう。

時・**内** 9月2日(金)、午後1時30分

II屋外スピーカーによる放送（放送内容は自動応答サービス ☎ 050・5433・9161で確認可）、午後1時33分頃II府から・午後1時35分頃II市から地域の携帯電話（対応機種のみ）にエリアメール・緊急速報メールの一斉配信、**備** 通話中か電源オフの状態でない限り、マナーモードでも着信音が鳴ります。**問** 府民お問合せセンター ☎ 06・6910・8001

ふるさと寄附金返礼品協力事業者を募集

市外からの寄附者に送る返礼品の提供協力事業者を募集します。募集する返礼品は、市内で生産、製造、加工またはサービス提供しているもの等です。詳細は市HPの募集要項をご覧ください



返礼品の一例

ください。**対** 本社、支社、事業所、工場、農園等のいずれかが市内にあり、返礼品を提供できる法人または個人事業者、**申** 申込書（市HPからダウンロード）と必要書類を直接、まち魅力発信課 ☎ 620・1602

8月は道路ふれあい月間

8月は同月間、10日は道の日です。標語は「朗らかに『お先にどうぞ』が言えた朝」。道路・広場はみんなのもの。広く、美しく、安全に使いたしましょう。**問** 建設管理課 ☎ 620・1650

たばこによる火災を防ぎましょう

昨年中の全国における出火原因の第一位はたばこでした。また、たばこが一因となっている住宅火災の死者数も最多となっています。たばこ火災は炎を伴わず徐々に燃え広がるため、火災に気付かず、一酸化炭素中毒で動けなくなり死亡するケースが多くなっています。火災を防ぐため次のことに注意しましょう。▼寝たばこをしない、▼灰皿に水を入れ確実に火を消す、▼灰皿のある場所で喫煙し、ポイ捨てをしない。**問** 予防課 ☎ 622・6950

下水道は正しく使しましょう

台所のシンク等（下水道）に油やゴミを流さないようにしましょう。排水設備や下水道管が詰まる原因になります。

各施設の休館日等は市HP等でご確認ください。

問 問合先、**✉** メールアドレス、HP ホームページ、**保** 一時保育あり（原則有料、詳細は事前にお問い合わせを）

頑張る市内企業

紹介編 vol.102

クリングルファーマ(株) (彩都あさぎ七丁目)



平成13年(2001年)に創業し、一昨年に東証マザーズ(現グロス)市場へ上場した大阪大学発のHGF(肝細胞増殖因子)医薬品の実用化をめざす創業バイオベンチャーです。

HGFは、世界に先駆けて日本で発見された独創的な再生創薬シーズ(医薬品になる可能性のある候補物質の基となる物質)です。同社は、組換えヒトHGFタンパク質を医薬品の基準で製造することに成功し、脊髄損傷急性期やALS(筋萎縮性側索硬化症)など、新たな治療法の開発が望まれている難病を対象に、HGFタンパク質製剤の臨床試験を実施しています。

安達社長は「患者さんに一日も早く画期的な医薬品を届けられるよう、今後も取り組んでいきます」と話しました。

☎商工労政課 ☎620・1620

＜HGFタンパク質の医薬品開発を推進＞

お願いします。☎水道部総務課 ☎1690

水道部への各種届出を忘れずに

次の場合は、各種届出をしてくださいます。
 ▼新しく入居するなど、水道の使用を開始する、
 ▼引越しや家の取り壊し等で水道の使用を止める、
 ▼水道の名義を変更する、
 ▼共同住宅等特別料金計算申込(マンション等水道の名義変更、入居戸数変更)をする。
 ☎営業課 ☎620・1691

環境

小型家電のリサイクルにご協力を

小型家電は次の方法で廃棄してください。

【リネットジャパンリサイクル(株)の宅配回収】40品目以上が対象(パソコン本体を含む場合は無料)、詳細はリネットジャパンリサイクル(株)HPをご覧ください。

【拠点回収】生涯学習センター、中条・庄栄・水尾図書館、福井市民体育館、市役所本館地下1階に設置の専用回収ボックスの投入口(35cm×20cm)に入る家電品全般が対象、以下共通

【個人情報が含まれる製品は事前に削除、家電リサイクル法対象品目(テレビ、エアコン、洗濯機・衣類乾燥機、冷蔵庫・冷凍庫)と事業所から排出されるものは不可、前記の回収の利用が難しい場合は、従来どおり市の普通ごみまたは粗大ごみの収集を利用(パソコンは不可)、☎資源循環課 ☎620・1814

井戸水飲用時のお願い

家庭用の井戸は浅く、周辺の影響を受けやすいため、飲用には安全な水道水を利用しましょう。やむを得ず井戸水を飲用する時は、健康被害を防止するため、次の管理を必ず行いましょう。▼専門の検査機関による年1回以上の水質検査、▼井戸やその周囲の点検・清潔さの保持

▼水質事故時の飲用中止と市への連絡、☎環境政策課 ☎620・1644

簡易専用水道の適正な管理を

簡易専用水道(ビル・マンション等に設置される受水槽で有効容量が10m³を超えるもの)は、水道法の規定に基づき、設置者等が自らの責任で管理します。施設の管理適正を図るため、設置・変更・廃止した時は届出をしてください。また、安心して利用できる水を供給するため、次の義務を忘れずに行いましょう。▼厚生労働大臣の登録を受けた機関による年1回以上の法定検査の受検、▼年1回以上の受水槽の清掃、▼受水槽とその周囲の定期点検、▼給水栓末端での残留塩素の確保、▼汚染事故時の水質検査、給水停止と関係者への周知、☎環境政策課 ☎620・1644

マスク等の捨て方にご注意ください

新型コロナウイルス等に感染した人やその疑いのある人の鼻水等が付着したマスクやティッシュ等のごみを捨てる際は、次の点に注意し、普通ごみとして出してください。▼ごみ箱にごみ袋をかぶせ、ごみがいっぱいになる前に出す。▼ごみが直接触れないよう個別の袋に入れて封をした上で、中身が見える45ℓまでの透明の袋に入れ、袋の口をしっかりと結んでから出す。▼ごみを捨てたあとはしっかりと手を洗



イベントや行事等は変更・中止等の可能性があります。開催の有無等は市・各主催団体 HP または 問・申 でご確認ください。また、参加の際は検温やマスクの着用をお願いする場合があります。ご理解とご協力をお願いします。

勤労者互助会給付金一覧表

共済事由		共済金給付額(円)		
結婚祝金		40,000		
子の出生祝金		16,000		
子の小・中学校入学祝金		各 12,000		
死亡弔慰金	会員	交通事故死亡	560,000	
		交通事故死亡以外の不慮の事故死亡	160,000	
		その他の死亡	120,000	
	配偶者		200,000	
	子		40,000	
	親		12,000	
障害見舞金	交通事故	16,000～520,000		
	その他	120,000		
傷病見舞金	休業 14 日以上	12,000		
	休業 30 日以上	28,000		
	休業 90 日以上	48,000		
	休業 120 日以上	68,000		
住宅災害見舞金	火災、航空機の墜落等	全焼・全壊	400,000	
		半焼・半壊	360,000 以内	
		一部焼・一部損壊	120,000 以内	
	自然災害	風水害	全壊・流失	120,000
			半壊	60,000
		地震	床上浸水	4,000～60,000
			一部壊	4,000 または 12,000
			一部壊	4,000
	同居親族の死亡(一人当たり)		40,000	

商工・消費生活

問 環境事業課 ☎ 634・0351

市勤労者互助会へご加入を

互助会に加入することで、事業所の事務負担を増やさず低コストで従業員への福利厚生充実が図れます。また、優秀な人材の確保や定着も期待できます。ぜひご活用ください。

☎ 15歳以上71歳未満で、次のいずれかに該当する人、①市内の事業所・商店に勤務する従業員や事業主(事業主のみの加入は不可)、②市外の事業所・商店に従業員として勤務する市民、☎

結婚祝金・死亡弔慰金など各種共済給付金(左表参照)、人間ドック受診費用補助、宿泊・レジャー施設の優待等、☎加入時1人100円(脱会時返金)、1人月500円(①は会費の2分の1以上は事業主負担、事業主が負担した会費は損金または必要経費として処理可)、☎パートタイマーも加入可(①は原則、事業所・商店単位で加入)、☎同会(茨木商工会議所内) ☎ 622・6631

求人

学校調理員(会計年度任用職員)

☎ 午前8時30分～午後4時30分、教育

その他

政策課が指示する日(不定期)、市立小学校、☎時額1088円、☎申履歴書を直接、同課 ☎ 620・1680

春日丘公民館の休館

☎ 8月1日(月)～来年3月31日(金)(予定)、☎中央公民館 ☎ 622・1256

沢池コミュニティセンターの休館

☎ 9月1日(木)～来年2月28日(火)(予定)、☎市民協働推進課 ☎ 620・1604

福祉文化会館・フリエイトセンターの臨時休館

☎ 8月20日(土)・21日(日)、☎同センター ☎ 624・1726

市民活動センター指定管理者を募集

☎ 時 来年11月1日～令和11年3月31日、☎内 市民活動の相談やサポート、同センターの管理・運営に関する業務等、☎募集要項の配付・申込等詳細は8月4日以降市HP参照、☎市民協働推進課 ☎ 620・1604

ローズWAMで図書貸出のWeb予約を開始しました

☎ローズWAMHPから、ローズWAMが所蔵する図書の貸出Web予約ができます。☎図書貸出カードはWeb予約

消費生活だより

☎困り事は、気軽にご相談ください。☎消費生活センター ☎ 624・1999

有名企業の模倣サイトにご注意を

☎【事例】スマホでニュースを読んでいると、有名ブランドのサンダルを一足買うともう一足無料になるという広告が表示された。公式サイトだと思い注文したが、支払方法が代金引換しか選べず、届いた商品は偽物だった。サイトを探したが見つからず、連絡先もわからない。どうすればよいか。



☎【回答】有名企業の模倣サイトで商品注文し、代金引換で支払ってしまったという相談が寄せられています。日本語が明らかに不自然なサイトもあり、最近では公式サイトと見分けがつかないほど似ています。価格が安すぎる場合などはその可能性が高く注意が必要です。困ったらずに相談してください。

各施設の休館日等は市HP等でご確認ください。

☎問合先、☎メールアドレス、HP ホームページ、☎保一時保育あり(原則有料、詳細は事前にお問い合わせを)



イベントや行事等は変更・中止等の可能性があります。開催の有無等は市・各主催団体 HP または 問・申でご確認ください。また、参加の際は検温やマスクの着用をお願いする場合があります。ご理解とご協力をお願いします。

☎ 646・5601

フューチャープラザ・ ブランドホールの市民先行予約

立命館いばらきフューチャープラザ・ブランドホールの来年9月8日〜10日の先行予約を行います。利用予定者は必ず抽選会に出席してください。詳細は市HPをご確認ください。

【抽選会】8月16日(火)、午前11時から、
所同プラザ、備利用予定者のうち希望者にはブランドホールの見学会(8月16日、午前10時、同プラザ1階インフォメーション前集合)も実施、イベントホールの予約も可(ブランドホールの予約日と同日のみ)、**申**8月1日〜10

日に、ファックスまたはメール(住所、団体名、氏名、電話番号、見学会参加希望の有無・参加人数を記入)で、文化振興課 ☎620・1810、FAX622・7202、✉bunkashinkou@city-ibaraki.jp

毎月勤労統計調査「特別調査」にご理解とご回答を

8月上旬から、対象調査区内(横江一丁目、水尾一丁目、真砂一丁目、東奈良二丁目、東奈良三丁目、庄一丁目、中総持寺町)の全事業所に府知事が任命した統計調査員が訪問し、常用労働者数などを調査します。問府総務部統計課 ☎06・62109200

白川小学校でドラマ撮影が行われました

多くの皆様のご協力のもと、テレビドラマ「あなたのブツが、ここに」の撮影が白川小学校で行われました。同ドラマは、コロナ禍で生きる厳しさを見据えながら、前を向く女性を描く、ポップでハードなヒューマンドラマです。白川小学校撮影分の放送日は、市HPや市公式Facebook・Twitterでお知らせします。問まち魅力発信課 ☎620・1602

NHK 総合テレビ 夜ドラ「あなたのブツが、ここに」

【放送予定】8月22日(月)、午後10時45分から(各話15分)、毎週月〜木曜日、全24回

【出演】仁村紗和さん、佐野晶哉さん、毎田暖乃さん、岡部たかしさん、津田健次郎さん、ゆうちゃみさん、キムラ緑子さんほか

ロケーション撮影協力施設を募集

市では、テレビドラマ等のロケーション撮影を誘致できるよう、ロケ地としてご協力いただける市内の施設(事務所・病院・店舗・工場・アパート等)を募集しています。申込方法等詳細は右図読み取りからご覧ください。

【これまでの撮影実績】映画やドラマ、CM等計50件以上。ロケ地等詳細は市HPをご覧ください。



食育ひば

問健康づくり課 ☎625・6685

鶏ささみと豆苗の塩レモンサラダ

材料 (4人分)

- ⓐ { 鶏がらスープの素…小さじ1 鶏ささみ……………4本
塩……………小さじ1/5 塩……………小さじ1/2
にんにく……………1かけ 豆苗……………100g
レモン果汁…大さじ1と1/2

作り方

- ①ささみの筋を取り除く。
- ②鍋で水500mlを沸かし、沸騰したら塩小さじ1/2を加え①を入れて直ぐに火を消す。蓋をして5分ほど余熱で火を通す。
- ③粗熱をとったら②を手で細かく割く。
- ④にんにくをすりおろす。
- ⑤豆苗の根元を切り落として、半分の長さに切り、ボールに③④、ⓐを加え一緒に混ぜる。

栄養満点の「豆苗」を知っていますか？

豆苗は、えんどう豆を発芽させた新芽野菜のことで、「豆」と「緑黄色野菜」両方の栄養をあわせ持っています。骨がもろくなりがちな更年期に必要なビタミンK、妊娠中や授乳中に意識してとりたい葉酸など、栄養素も豊富に含まれています。レモンを使ったさっぱりとしたサラダをぜひ、お試しください。



各施設の休館日等は市HP等でご確認ください。

問問合先、✉メールアドレス、HP ホームページ、**保**一時保育あり(原則有料、詳細は事前にお問い合わせを)

8月の無料相談

祝日は実施しません。相談内容・ときの項目に電話番号を表示している場合、電話相談もできます。子育てに関する相談は36ページ参照。新型コロナウイルス感染症の影響により中止となる可能性があります。

相談内容	とき	ところ	相談内容	とき	ところ	
相続、離婚等の法律相談(各日先着16人)	毎週月・水・金曜日、13:00～17:00(※1)	市民生活相談課 ☎620・1603 ※1 1週間前、8:45から電話または、 いばライフで予約(1週間前が祝日の場合は、電話予約のみ直前の開庁日) ※2 前日、8:45から電話で予約(前日が土・日曜日、祝日の場合は、その直前の開庁日) いばライフでの予約の詳細は下図参照	女性面接相談	毎週月～土曜日(火曜日除く)、10:00～16:00(要予約)	男女共生センター ローズWAM ☎620・9920	
日曜法律相談(先着7人)	28日(日)、9:00～12:30(22日、8:45から電話またはいばライフで予約)		女性電話相談 ☎621・0892	毎週月～土曜日(火曜日除く)、10:00～16:00		
交通事故法律相談(各日先着5人)	毎週火曜日、13:00～15:30(※2)		男性のための電話相談	17日(水)・24日(水)、18:30～21:30		
国の仕事に関する行政相談	総務省行政相談センター ☎0570・09・0110 にお問い合わせください。		女性のはたらき方相談	12日(金)、9:30～12:30(要予約)		
司法書士相談(各日先着5人)	3日(水)=登記、相続、17日(水)・24日(水)=登記、相続、後見人、多重債務等、9:30～12:00(※2)		女性法律相談	18日(水)・20日(土)、9:30～12:30(1日、9:00から電話で予約)		
土地家屋調査士相談(先着5人)	17日(水)、9:30～12:00(※2)、土地の境界等		仕事なんでも相談	25日(水)、13:00～16:00		
行政書士相談(各種書類の書き方)(先着5人)	3日(水)、9:30～12:00(※2)、相続、遺言、離婚協議書、許可申請等		DV相談 デートDV相談	毎週月～土曜日、9:00～17:00		配偶者暴力相談支援センター ☎622・5757
宅地建物取引相談	宅地建物取引業協会☎691・8600、全日本不動産協会☎06・6155・1717にお問い合わせください。		人権相談	毎週月～金曜日、9:00～17:00		人権センター ☎622・6613
税務相談(先着5人)	25日(水)、13:00～16:00(※2)		人権や生活上のさまざまな相談	①～③毎週月～土曜日、9:00～17:00		各いのち・愛・ゆめセンター ①沢良宜☎635・7667 ②豊川☎643・1470 ③総持寺☎626・5660
公証人相談(先着5人)	4日(水)、9:30～12:00(※2)		お仕事じっくり相談(要予約)	①5日(金)・②17日(水)・③25日(水)、13:30～15:30		
戸籍相談(先着4人)	18日(水)、14:00～16:00(前日、8:45から電話で予約、市民課☎620・1621)	くらし設計相談(要予約)	①4日(水)・②12日(金)・③6日(土)、13:00～17:00			
消費生活相談	毎週月～金曜日、9:00～16:30、13日(土)・27日(土)、9:00～12:00	消費生活センター ☎624・1999	5日(金)、13:00～17:00	人権・男女共生課 ☎620・1640		
人権擁護委員による人権相談	25日(水)、13:00～15:00	市民生活相談課	いばらきにじいろ電話相談	27日(土)、15:00～20:00、セクシュアルマイノリティ等 ☎080・4668・9510		
ひとり親のための法律相談	23日(水)、13:00～16:00(1日、8:45から電話で予約、こども政策課☎620・1625)		生活困窮に関する相談	毎週月～金曜日、9:00～17:00(予約優先)	くらしサポートセンターあすてっぷ茨木(福祉総合相談課内) ☎655・2752	
母子・父子・寡婦家庭相談(離婚前も可)	毎週月～金曜日、9:00～17:00	こども政策課 ☎620・1625	経営相談	主に毎週月・火・金曜日、10:00～17:00(予約優先)	商工労政課 ☎620・1620	
聴覚障害者生活相談	毎週月～金曜日、9:00～17:00	障害福祉課 ☎620・1636 (FAX)627・1692	創業相談	主に毎週月・金曜日、10:00～17:00(要予約)		
障害児相談(18歳まで)	毎週月～金曜日、9:00～17:00(面談は要予約)	あけぼの学園 ☎626・0105	仕事なんでも相談	毎週火～木曜日、10:00～16:00(予約優先、25日は12:00まで)	消防本部 ☎622・6955	
教育相談(小・中学生)	毎週月～金曜日、9:00～19:00(要予約※3) 発達・心理	教育センター ☎626・4407 ※3 市HPから申込可	防火相談	毎日、9:00～17:00		
電話教育相談 ☎625・7830	毎週月～金曜日、9:00～17:00		緑の相談	5日(金)、10:00～12:00、13:00～16:00、草花、樹木、野菜、果樹等	市役所南館1階ロビー 園公園緑地課 ☎620・1654	
「いじめ」ホット電話相談	毎週月～金曜日、9:00～17:00、☎0120・147970(小・中学生対象)、☎627・5511(保護者対象)、上記以外は☎0120・7285・25		分譲マンション管理相談会(先着4組)	9日(水)、9:00～12:00(2日までに要予約)	居住政策課 ☎655・2755	
奨学金相談	毎週月～木曜日、10:00～18:00					

◆どこに相談すればよいかわからない場合は、市民生活相談課☎620・1603にお問い合わせください。

定員・申込などの記載がない場合は事前申込不要または当日直接会場へ。費用の記載がない場合は参加無料。

記号の見方: 時とき、所ところ、対対象、定定員、内内容、¥費用・報酬など、持持ち物、備備考、申申込、

健(検)診事業

記号の見方

- 申込・受診時には①市健診チケット、②健康診査受診券、③健康保険証(がん検診は①のみで可)が必要
- 電話予約可(受付は平日、8:45～17:15)
- 市公式総合アプリ「いばライフ」で予約可

市内委託医療機関で実施の健(検)診

健診項目	対象(市民)	費用	備考	検診項目	備考
市国保加入者の特定健康診査	40～75歳未満(今年度中)	無料	同時受診可の検診＝【無料】白血球、貧血、尿潜血等、【有料】心電図検査、肺がん・大腸がん検診、☆前立腺がん検診、☆肝炎検査、☆胃がんリスク検診(☆＝受診条件あり)	肺がん・大腸がん・子宮がん・乳がん・前立腺がん検診・肝炎検査・胃がんリスク検診	費用等は市健診チケット等参照
後期高齢者医療健康診査	後期高齢者医療制度対象者				

保健医療センターで実施の健(検)診

健診項目	対象(市民)	費用	実施日	定員(先着)	申込	備考
特定健康診査 市国保加入者 ※結果説明会あり	40～75歳未満(今年度中)	無料	9/18(日)・20(火)～23(木)午前中指定の時間	各70人(18・22日は各50人)	8/3～9	有料で同時受診可＝がん検診(胃、肺、大腸、☆前立腺)、心電図検査、☆肝炎検査、☆胃がんリスク検診、費用は市健診チケット等参照(☆＝受診条件あり)
上記以外(注1)		加入の健康保険で定められた額				
後期高齢者医療健康診査	後期高齢者医療制度対象者	無料				左記の申込は保健医療センター窓口、または予約専用電話 ☎621・6271(申込初日のみ ☎625・6685も可)、または「いばライフ」(注1)

検診項目	対象(市民)	費用	実施日(9月)	当日受付時間	定員(先着)	申込	
U-39・若年健診	16～39歳(今年度中)	500円	18(日)・22(木)	午前中指定の時間	各30人	8/3～9	
骨粗しょう症検診(注2)	18歳以上(今年度中)	1,000円	26(月)	9:30～11:30 13:00～14:30	70人	8/5から	
がん検診等	肺がん(注3)	X線＝300円、X線と喀痰＝500円	①4(日) ②18(日)・20(火)～23(木)	8:45	①8人 ②各5人	8/4～12(9/4実施分は8/5～12)	
	胃がん(バリウム検査)(注3)		40歳以上(今年度中)	①4(日) ②13(火)・14(水) ③18(日)・20(火)～23(木)	①38:45 ②午前中指定の時間		①8人 ②各40人 ③各5人
	子宮がん(2年度内に1回)(注4)	20歳以上(4/1時点)	①4(日) ②26(月)	①11:00～14:00指定の時間 ②9:30～15:00指定の時間	①36人 ②60人	8/5～9/14(9/4実施分は8/12まで)	
	乳がん(2年度内に1回)(注4)	40歳以上(4/1時点)	2,400円、喀痰受診者は2,600円	4(日)	9:00～10:30指定の時間		35人
	レディース5がん(注4・5)		40歳以上(今年度中)	300円	平日随時		8:45～17:15
大腸がん	40歳以上(今年度中)	300円	平日随時	8:45～17:15	－	平日随時(窓口受付のみ)	

注1) 「いばライフ」での特定健康診査の申込は市国保加入者のみ可。注2) 定員に満たない場合は当日受診可。当日午前中に電話でご確認ください。注3) 9/4は女性のみ、18は男性のみ受診可。注4) 乳がん・子宮がん検診は検診バスによる検診。注5) 申込は検診当日に5つの検診(胃がん・肺がん・大腸がん・乳がん・子宮がん)全て受診可能な女性に限る。

ご確認ください

- ◎各健(検)診の予約開始日は電話や窓口が大変混み合いますので、「いばライフ」での予約をご活用ください。
- ◎アプリ画面で定員に達していても、電話・窓口での予約は空きがある場合があります。
- ◎U-39・若年健診、骨粗しょう症検診、各がん検診、心電図検査、肝炎検査、胃がんリスク検診は、次に該当する人は無料です。
①70歳以上、②生活保護世帯、③市民税非課税世帯(③は事前に市民税の申告と保健医療センターでの申請が必要)。

各施設の休館日等は市HP等でご確認ください。

問合先、メールアドレス、HPホームページ、 一時保育あり(原則有料、詳細は事前にお問い合わせを)



イベントや行事等は変更・中止等の可能性があります。開催の有無等は市・各主催団体 HP または **固**・**申** でご確認ください。また、参加の際は検温やマスクの着用をお願いする場合があります。ご理解とご協力をお願いします。

i お知らせ

飲酒習慣をチェックしましょう

がん・高血圧・高血糖・脂質異常症等の生活習慣病は飲酒が関連しており、1日平均飲酒量が増えると発症率も上昇します。【アルコールの1日の適量】節度ある適度な飲酒としては、1日平均純アルコールで約20g程度です。次のいずれかの1つで、1日の適量に相当します。▶日本酒1合180ml、▶ビール500ml、▶7%のチューハイ350ml、▶ワイン200ml、**固**健康づくり課

健康相談

項目	とき	ところ・問合先
栄養と食生活の相談 (面接)	8/2(火)・23(火)、 9/6(火)・20(火) 9:15～12:00	所・申 保健医療センター(要予約)
歯と口の健康相談 (電話・面接)	平日 9:00～16:00	
こころの健康相談 (電話・面接)		
禁煙相談 面接・電話 Eメール	24時間受付	禁煙相談 (メール)
救急医療相談	24時間、 365日	固 救急安心センターおお さか ☎ #7119 または、 ☎ 06・6582・7119

ストレスと上手につきあい こころの健康を保ちましょう

ストレスがかかると、不安、腹痛、過食・多量飲酒等の反応を引き起こします。こういったストレス反応を放置しておくと、肥満や高血圧、糖尿病、うつ病等のほか、脳卒中や心臓病の発症につながることもあります。ストレス反応は自分を守る大事な防衛反応であり、早めに対処することでさまざまな不調の予防につながります。次のことを心がけましょう。▶豊かな人間関係をつくり、誰かに相談できるようにする、▶適切な睡眠時間(7～8時間)をとる・喫煙をしない・朝食は毎日食べるなど、生活習慣を整える、▶腹式呼吸やスポーツ、趣味等でリラックスする、笑ってストレスを解消するなど自分なりのストレス対処法を見つける、▶早めに専門の相談機関を利用する。**固**健康づくり課



応急診療

薬は原則1日分の処方

保健医療センター附属急病診療所 ☎ 625・7799

必ず来所前に同診療所 ☎ 625・7799 へ連絡し、来所時はマスクを着用してください。なお、待合室の混雑を避けるため、外や車内でお待ちいただくことがありますので、ご理解とご協力をお願いします。

	内科(中学生以下除く)			歯科
	平日	土曜日	日曜日・祝日	日曜日・祝日のみ
受付時間	21:00 ～ 23:30	17:00 ～ 翌朝 6:30	10:00～11:30 13:00～16:30 18:00～翌朝 6:30	10:00～11:30 13:00～16:30

高槻島本夜間休日応急診療所(高槻市南芥川町11-1) ☎ 683・9999

	小児科・内科・外科			歯科
	平日	土曜日	日曜日・祝日	日曜日・祝日のみ
受付時間	20:30 ～ 翌朝 6:30	14:30 ～ 翌朝 6:30	9:30～11:30 13:30～16:30 18:30～翌朝 6:30	9:30～11:30 13:30～16:30

◆息苦しさ、倦怠感、高熱等の強い症状がある場合は、まず新型コロナ受診相談センター ☎ 06・7166・9911 へ相談してください(詳細は市 HP 参照)。◆夜間・休日等の割増加算料金が適用されます。◆上表の時間帯や診療科目以外の応急診療は、救急安心センターおおさかへお電話ください。

8月7日は「鼻の日」です

鼻の病気にはさまざまなものがあり、鼻水、鼻づまり、嗅覚異常、鼻血、アレルギー性鼻炎は、近年多くの人が悩んでいます。また、いびき・口呼吸などは、睡眠時無呼吸症候群との関連が注目されています。気になる症状があれば、耳鼻咽喉科の受診をお勧めします。**固**健康づくり課

毎日食べよう！朝ごはんプロジェクト

固市内在住・在勤・在学者、**内**朝食の写真を募集、**備**応募者本人が撮影した未発表のものに限る、応募作品は返却不可、詳細は市 HP 参照、**申** 8/31 までに、右図読み取りから投稿、**固**健康づくり課



9月3日は「秋の睡眠の日」

快適な睡眠は健康の基本です。良質な睡眠を取るために、次のことを心がけましょう。▶できるだけ同じ時刻に起床して、日光を浴びる、▶定期的な運動習慣をつける、▶睡眠薬代替りの寝酒をしない、▶昼寝をするなら20～30分程度にする、▶1人で悩まず医師に相談をする。**固**健康づくり課

400ml 献血にご協力を

時毎日(水曜日、第3土曜日、第4日曜日除く)、10:00～13:00・14:00～17:30、**所**阪急茨木市駅献血ルーム(阪急口サヴィア1階東側)、**対**体重50kg以上で、男性17歳～69歳、女性18歳～69歳(65歳以上は、60～64歳に献血経験のある人)、**持**本人確認可能な運転免許証等、**備**食事を済ませて来てください。**固**同ルーム ☎ 0120・346・759

定員・申込などの記載がない場合は事前申込不要または当日直接会場へ。費用の記載がない場合は参加無料。

記号の見方：**時**とき、**所**ところ、**対**対象、**定**定員、**内**内容、**¥**費用・報酬など、**持**持ち物、**備**備考、**申**申込、



イベントや行事等は変更・中止等の可能性があります。開催の有無等は市・各主催団体 HP または 問・申でご確認ください。また、参加の際は検温やマスクの着用をお願いする場合があります。ご理解とご協力をお願いします。

イベント

茨木辯天花火大会 中止のお知らせ

8/8 に予定していた同大会は、新型コロナウイルス感染拡大防止の十分な安全対策が取れないため、中止とさせていただきます。問
同大会実行委員会（辯天宗内） ☎ 622・6861

皆で楽しむ盆踊り!! 時8月3日、9月7日・21日、10月5日・19日、水曜日、午前10時30分〜正午、所シニアプラザいばらき、対60歳以上の市民、定

各先着20人、申茨木シニアカレッジ事務局 ☎ 657・8814（火〜金曜日、午前10時〜午後4時）

啓発型認知症カフェ 時①8月4日（木）24日（水）、②18日（木）、午後2時から、所①シニアプラザいばらき、②葦原多世代交流センター、対認知症の人と家族等、内交流会、¥100円、問福祉総合相談課 ☎ 655・2758

いばらきにじいろスペース 時8月11日（祝）、午後6時〜8時、所ローズWAM502、対セクシユアルマイノリティ当事者とその家族・支援者等、内セクシユ

アリティイのこと等を話せるスペース、問人権・男女共生課 ☎ 620・1640

たそがれコンサート 時8月6日（土）、午後5時30分から、所ローズWAMエントランス、内ハンドベルの演奏（ハンドベルアンサンブル 星の雫さん）、問ローズWAM ☎ 620・9920

ランチタイムコンサート 時①8月7日（日）②14日（日）③20日（土）④27日（土）、⑤9月4日（日）、正午〜午後1時、所生涯学習センターエントランスホール、

内①お昼下がりハイアンなひとときを（ハイアンバンド J&BB）、②クラリネット演奏（ハーメルンクラリネットアンサンブル）、③ソロピアノ演奏（中野万里子さん）、④クラシックギター独奏・二重奏（Tanada）、⑤グンデル・ワヤンのリレー奏（チャンドラ・バスカラ）、問同センター ☎ 624・8182



準農家マルシェ 時8月8日（月）22日（月）、所茨木ショッピングタウン1階（西駅前町4）、内茨木産の新鮮な野菜の販売、問農林課 ☎ 620・1622

不登校・ひきこもりカフェinボラカフェ 時8月10日（水）、午後2時〜4時、

所市社会福祉協議会主原分室またはNook配信、内不登校・ひきこもりの体験談やその後に関するフリートーク等、定先着10人、問下図読み取りから申込または、電話で同協議会 ☎ 627・0086



にほんごオンライン交流会 時8月12日（金）26日（金）、午前10時30分から・午後8時から、各1時間程度、所Nook配信、対外国人または外国にルーツのある人、内簡単な日本語を使って会話や学習、備インターネット環境がない人は要相談、申8月1日、午前10時から、電話で豊川いのか・愛ゆめセンター ☎ 643・2069

ゆるやか女子会 保 時①8月12日（金）、午後1時30分〜4時、②19日（金）、午後1時30分〜3時30分、③9月9日（金）、午後1時30分〜4時、所①ローズWAM405・②ローズホール、対人間関係や生きづらさに悩む16歳以上の女性、定各先着10人、内①コラーージュ、②リラクゼーション、③パステルアー

ト、備一時保育は①8月3日・②10日・③31日までに要申込、申下図読み取りから申込または、電話でローズWAM ☎ 620・9920



夏休み親子映画まつり 時8月14日（日）、①午前10時〜正午・②午後1時30分〜3時30分、所葦原多世代交流センター、対市内在住の小学生以下と保護者、定各先着15組、内①HUGっと！プリキュア／ふたりはプリキュア、②平成ライダー対昭和ライダー 仮面ライダー大戦、備利用登録要、申8月6日、午後1時から、同センター ☎ 637・2422

ワムワムらぐご 時8月14日（日）、午後2時から、所ローズWAMワムホール、対小学生以上、定当日先着90人、内落語家（露の都さん、露の瑞さん）、一般公募による落語寄席、¥500円、問ローズWAM ☎ 620・9920

カラオケナイト 時8月14日（日）、午後6時〜8時30分、時福井多世代交流センター、対60歳以上の市民、備利用登録要、問同センター ☎ 643・1300

NPO法人茨木ニュー芸能出前団・連鶴ほか展示会 時8月17日（水）30日（火）、午前9時〜午後5時（30日は正午まで）、所クリエイティブセンター1階

各施設の休館日等は市HP等でご確認ください。

問問合先、✉メールアドレス、HP ホームページ、保一時保育あり（原則有料、詳細は事前にお問い合わせを）

ギャラリーへ行こう。

福祉文化会館ギャラリー 〈展示は 9:00 ~ 19:00、最終日は 13:30 まで〉
▶ 8/30 ~ 9/26 = RIOT2 (デザイン)

クリエイティブセンターギャラリー 〈展示は 9:00 ~ 19:00、最終日は 13:30 まで〉
▶ 8/2 まで = 第 26 回 茨木写真倶楽部会員展、▶ 3 ~ 9 = 遊彩の会 (日本画作品展)、▶ 17 ~ 30 = NPO 法人・茨木ニュー芸能出前団 見て楽しむ作品展 (写真・押花・陶器)、▶ 31 ~ 9/6 まで = 山手台書のサークル作品展

市立ギャラリー 〈阪急ロサヴィア 2 階、展示は 10:00 ~ 19:00、最終日は 17:00 まで〉
▶ 8/2 まで = 第 47 回 蕨の会展、▶ 11 ~ 16 = 西陣美術織 伊藤若冲展、▶ 18 ~ 30 = 市ギャラリー企画展 42 折紙とマーカーで描く日常「茨木景」田岡和也展

川端康成文学館ギャラリー 〈展示は 9:00 ~ 17:00、火曜日・8/12 休み〉
▶ 8/ 28 まで = 川端康成没後 50 年ギャラリー連続企画展 田主 誠版画展「川端康成の少年時代」

市民ギャラリー、**内**一枚の紙で製作した連鶴等の展示会、**問**電話またはメールで、同団体古閑 **☎**627・0857、**✉**h-koga@codacoda.ocn.ne.jp

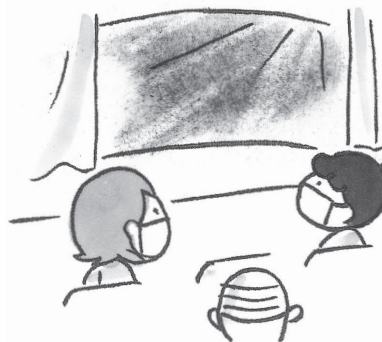
ギャラリー企画展 時 8 月 18 日(木) ~ 30 日(火)、午前 10 時 ~ 午後 7 時、**所**市立ギャラリー、**内**茨木の風景を題材とした展示 (作家 田岡和也さん)、**問**文化振興課 **☎**620・1810

WAMシアター **保** 時 8 月 18 日(木) 午後 2 時 ~ 4 時、**所**ローズWAMワムホール、**定**先着 90 人、**内**アルバート氏の人生、**備**一時保育は 8 月 10 日までに要申込、**申**8 月 3 日、午前 9 時から、**下**図読み取りから申込または、



電話、ファックス、直接、ローズWAM **☎**620・9920、**✉**620・9921

1 日愛センターこども館長 時 ① 8 月 20 日(土)・② 27 日(土)、③ 9 月 10 日(土)、午前 9 時 ~ 11 時 30 分・午後 1 時 ~ 3 時 30 分、**所**① 沢良宜・② 総持寺・③ 豊川いのち・愛・ゆめセンター、**対**市内小学



3 ~ 6 年生、**定**各館午前と午後各 1 人 (多数の場合抽選、決定は実施日 5 日前までに連絡)、**内**館長業務や窓口業務等の体験、**申**8 月 1 日、午前 10 時から、**下**図読み取りから申込または、電話で各センター
① **☎**635・7667、② **☎**626・5660、③ **☎**643・2069



オオサンショウウオがみられるかも? 竜仙峡魅力発見ツアー 時 8 月 20 日(土)、午前 9 時 30 分 ~ 午後 1 時 30 分、**所**車作、**対**小学生を含む親子、**定**10 組 (多数の場合抽選)、**内**マイカーで行く竜仙峡の川掃除、鮎のつかみどり体験 (実費負担あり) 等、**申**8 月 10 日までに、**下**図読み取りから申込、**ま**ち魅力発信課 **☎**620・1602



JR 茨木駅周辺まちづくりワークショップ 時 8 月 20 日(土)、午前 10 時 ~ 正午、**所**市役所南館 8 階中会議室、**定**先着 30 人程度、**内**JR 茨木駅周辺への再整備に向けて、**ま**ちの魅力にぎわい・憩い等を考える、**備**詳細は **下**図読み取り参照、**申**8 月 1 日 ~ 9 日に、市 HP から申込または、電話、ファックス・メール (氏名・年齢・連絡先を記入) で、市街地新生課 **☎**620・1821、



☎620・1730、**✉**shigaichi@city.ibaraki.lg.jp

中学校合同演奏会合唱の部 時 8 月 20 日(土)、午後 1 時 50 分 ~ 3 時 45 分、**所**生涯学習センターきらめきホール、**内**歌う喜び ~ 想いを込めて (西陵・西中学校)、**問**学校教育推進課 **☎**620・1683

親のつどい 時 毎月第 3 土曜日、午後 2 時 ~ 4 時、**所**蔵垣内三丁目 6-31-106、**対**ひきこもり・ニート・発達障害等の子ども・若者の保護者、**内**子どもとの向き合い方、相談先の情報を得る場、**悩**みのある親の交流、**¥**300 円、**問**ひきこもり・家族支援ネット上田 **☎**090・9257・3903

いばらきベイビー&キッズプロジェクト 時 8 月 23 日(火)、午前 10 時 30 分 ~ 午後 3 時、**所**クリエイティブセンター多目的ホール、**内**会場にある楽器等からどんな音がでるか試して、自由に体を使い表現する、**問**文化振興財団 **☎**625・3055

ヤルトクイズラリー 時 8 月 24 日(水)、午前 10 時 30 分 ~ 正午、**所**西河原多世代交流センター、**対**60 歳以上の市民、**定**先着 30 人、**内**肌水分チェック、**備**利用登録要、**申**同センター **☎**623・9343



イベントや行事等は変更・中止等の可能性があります。開催の有無等は市・各主催団体 HP または ④・⑤でご確認ください。また、参加の際は検温やマスクの着用をお願いする場合があります。ご理解とご協力をお願いします。

府立北大阪高等職業技術専門校見学会
明会 ⑧8月25日(木)、9月1日(木)、午後1時50分～3時50分、**所**同校(枚方市津田山手二丁目11-40)、**内**口ボテックオートメーション科(10月入校)、**備**開催日以外での見学等はお問い合わせください。④同校 ☎072・808・2151

シニア就職面接会 ⑧8月26日(金)、午後1時30分～4時30分、午後4時まで受付、**所**ハローワーク茨木3階大会議室、**内**4社(予定)による面接会、**備**おむね55歳以上の求職者、**持**履歴書(希望の企業数分)、紹介状・ハローワーク受付票またはハローワークカード(ある人のみ)、**申**ハローワーク茨木職業相談部門 ☎623・2551(部門コード41番)

あったか演劇甲子園大会 ⑧8月27日(土)、午前11時30分～午後4時、**所**クリエイトセンターセンターホール、**定**先着200人、**内**社会の課題をテーマに演劇を上演、観客は審査員となり投票、**料**千円(小学生以下無料)、**申**電話またはメールで、NPO法人あったか演劇研究会茨木 木松本 ☎090・6679・1216、**✉**atakafamily@gmail.com

ジャンベアフリカンライブ ⑧8月27日(土)、9月10日(土)、午後1時30分～

2時30分、**所**障害福祉センター、**対**市民、**定**先着20人(障害者優先)、**内**アフリカンバンド「オレダブエコ」の生演奏と小楽器やジャンベで参加する音楽会、**申**8月2日から、電話、ファックスまたは直接、**同**センター ☎620・9818、**✉**620・9812

ふれあいサロン会 ⑧8月27日(土)、午後1時30分～3時、**所**西河原多世代交流センター、**対**60歳以上の市民、**定**先着20人、**内**フラダンスを踊ってみよう、**申**同センター ☎623・9343

茨木みなみ地域ふれあいまちづくりフェスタ ⑧8月27日(土)、午後6時～8時、②28日(日)、午前10時～午後0時30分、**所**沢良宜いのち・愛・ゆめセンター、**内**①沖縄エイサー演舞・漫談(交遊亭楽笑さん)、②こども向けステージショー、ステージ発表、遊びコーナー等、**申**8月16日、午前10時～



文化振興財団催し

(公財)文化振興財団 ☎625・3055
 クリエイトセンター1階、<https://www.ibabun.jp/>

会場	公演名	公演日	料金等	発売日
クリエイトセンター	話題の映画@茨木 「映画 すみっコぐらし 青い月夜のまほうのコ」	8/10(水) 10:30 から 13:00 から 15:30 から	1,000円 ※1 親子ペア 1,500円 3歳以下膝上無料	発売中
	岸本 カデビュー 50周年 バス・リサイタル	10/16(日) 15:00 から	4,000円 ※1、2 24歳以下 1,000円	8/8
	いばらきオペラ亭 Vol.44 「ドン・ジョヴァンニ」	10/22(土) 14:00 から	1,800円 ※2	8/24
生涯学習センター	バリアフリー ファミリーコンサート2	8/11(祝) 14:00 から	1,000円 4歳～中学生 500円 3歳以下無料	発売中

※1 割引あり ※2 未就学児入場不可

【チケット販売所】 同財団 ☎625・3055 (10:00～17:00)、クリエイトセンター・福祉文化会館チケットカウンター (10:00～17:00)、予約開始初日は窓口販売はしていません。◆同財団 HP からチケットの予約・購入ができます。(注)公演によっては取扱いのない場合があります。

8月25日、午後5時までに、下図読み取りから申込、**同**センター ☎635・7667



ロケット作って夢を飛ばそう! ⑧8月28日(日)、午前9時30分～午後0時30分、**所**福祉文化会館、中央公園北グラウンド、**対**中学生以下と保護者、**定**先着20人、**内**オリジナルモデルのロケットづくり、打ち上げ、**料**¥1機3500円、**申**下

1機3500円、**申**下



図読み取りから申込、**同**石塚 ☎090・5125・7749

伝統文化親子教室「わらべうた」からはじめるお箏・三味線体験会 ⑧8月28日、9月18日、10月16日、11月27日、12月18日、日曜日、午前10時～正午、全5回、**所**上中条青少年センター、**対**小・中学生、**定**先着15人、**内**わらべうた遊び、箏・三味線の演奏・発表会等、**申**電話またはメールで、茨木わらべうたの会 ☎627・0239、**✉**i.warabeuta15@gmail.com

茨木わらべうたの会 ☎627・0239、**✉**i.warabeuta15@gmail.com

プラネタリウム

天文観覧室 ☎ 622・6229

8月のプラネタリウム 「夏の星空クルーズ」

時 下表のとおり、定各当日
先着 57人、
¥ 100円、
4歳～中学生 50円、
備右図参照



とき (曜日)	10:30 から	13:30 から	15:00 から
木・金 土・日	一般		

市民天体観望会

時 8/19(金)、19:00～20:30、所合同庁舎屋上、
内星、惑星等の観察、備雨天、曇天中止(当日
午後4時に決定)

幼児のためのプラネタリウム「☆お星さま、
みつけた☆」 時 8/25(木)・26(金)、10:00～
10:30・11:00～11:30、定各当日先着 57人、
内幼児のための特別投影(途中退場可)

PLUSー高齢化社会のためのプロジェ

クト 時①8月5日(金)～7日(日)、午後

1時～7時、②6日(土)、午後1時～

6時、③午後6時30分～8時、所①

Socio-1特設会場・市内全4箇所、②

ローズWAMワムホール、③ーB A

L A B @ 広場、内日本とドイツを繋

ぎ高齢化社会をアートで考える①展

覧会、②シンポジウム、③パフォー

マンス、備左下図読み取り参照、問文

化振興課 ☎ 620・1810、

☒ bunkashinkou@city.

ibaraki.g.jp



茨木キッズ・ショートムービー制作

ワークショップ 時 8月23日(火)～25日

(木)、午前10時～午後3時、所立命館大

学大隈いばらきキャンパス、対小学4

～6年生、定先着12人、内ショートムー

ビーの製作体験、申 8月

10日までに、下図読み取

りから申込、問文化振興

課 ☎ 620・1810



障がい者当事者交流会

時 9月3日

(土)、午後2時～4時、所障害福祉セン

ター大会議室、対市内在住・在勤・在

学者、定先着45人、内障害のある人と

ない人でレクレーション、申ほくせつ

24 ☎ 638・1466、FAX 638・1633、

☒ hokusetu24.toujisy@gmail.com

落語会とマジック

時 9月4日(日)、午

後1時30分～3時、所南茨木多世代交

流センター、対60歳以上の市民、定先

着30人、内喜怒哀楽さんの落語とミ

スターリックさんのマジック、備利用

登録要、申 8月5日から、同センター

☎ 632・0101

プチリノベカフェー建築士や家具職人

へのプチリノベセッション相談会

時 9月10日(土)、午前10時～午後4時、所

リノベのいばらきDIY工房、内自宅

や店舗のプチリノベセッションの相談

会(コピー付き)、備詳細は左図読

み取り参照、問同工房 ☎ 657・7675

(水・木・土・日曜日、

午前10時～午後4時)、

☒ rinobeibaraki@yahoo.co.jp



健康長寿フェスタ・ミニ

時 9月16日

(金)、午後1時30分～3時、所南茨木多

世代交流センター、対60歳以上の市民、

定先着20人、内脳トレ、体組成計測、

血管年齢測定、体操(明治安田生命保

険・府済生会茨木訪問看護ステーション)、

備利用登録要、申 8月10日から、

同センター ☎ 632・0101

いばらき観光ウォーク「宇野辺・春日

丘コース」 時 9月23日(祝)、午前8時

30分～12時30分、阪急南茨木駅集合、

定先着40人、内蓮花寺、宇野辺の道標、

慈明寺、栞池、松沢池水神、茨木春日

丘教会、春日丘八幡宮、春日丘公園、

約4.2km、¥300円、備コースの詳細は市

観光協会HP参照、申 8月15日～31日(消

印有効)に、ハガキまたはメール(参

加者全員の住所・氏名・電話番号を記

入)で、〒567-0013 太田東芝町1-1、

同協会いばらき観光ウォーク「宇野

辺・春日丘」コース係、☒ w.tico@

ibaraki-tankou.or.jp、問同協会 ☎

645・2020

川端康成のころを読む いばらき朗

読コンクール 時 11月13日(日)、午後1

時から、所フリイトセンター、¥千

円(市外の方は3千円)、高校生以下

無料(市外の方は千円)、備申込時に、

課題(MP3等)を提出後、支払い、

録音審査で本選出場者を決定、申 8

月17日までに、下図読

み取りから申込または、

電話で文化振興財団 ☎

625・3055



講座・講習

夏休み初めての英語読み書きクラス

時 8月3日(水)・5日(金)・19日(金)・24日(水)

午前9時30分～11時、所沢池多世代交

流センター研修室、対小学4～6年

生、定先着15人、内講師 日本人講師

Ms.さん、備利用登録要、車での来

場不可、申同センター ☎ 624・1177

夏休み企画子ども将棋体験 時 8月

定員・申込などの記載がない場合は事前申込不要または当日直接会場へ。費用の記載がない場合は参加無料。

記号の見方: 時とき、所ところ、対対象、定定員、内内容、¥費用・報酬など、持持ち物、備備考、申申込、



イベントや行事等は変更・中止等の可能性があります。開催の有無等は市・各主催団体 HP または 団・申でご確認ください。また、参加の際は検温やマスクの着用をお願いする場合があります。ご理解とご協力をお願いします。

楽しく学ぶ初心者のパソコン教室

とき (8月)	内容
9日(火)	9:30～11:30 インターネット
	13:30～15:30 メール
12日(金) 16日(火) 18日(木)	9:30～11:30 ワード (入門)
	13:30～15:30 エクセル(入門)
22日(月) 25日(木)	9:30～11:30 ワード (応用)
	13:30～15:30 エクセル(応用)
23日(火)	9:30～11:30 タブレット (iPad)
	13:30～15:30

楽しく学ぶ初心者のパソコン教室
時・内左表のとおり、**所**市シルバー人材センター、**定**各先着10人、**費**各1500円、回数券あり(5回分6千円)、**備**Windows10を使用、**申**各3日前までに、ハガキまたはファック

あしたせ踊りで楽しもう!! **時**8月9日(火)・23日(火)、午前10時30分～正午、**所**葦原多世代交流センター、**対**60歳以上の市民、**定**各先着25人、**内**講師 日本民踊研究会大阪支部師範 村尾悦子さん、**備**利用登録要、**申**7月6日、午後1時から、同センター ☎637・2422

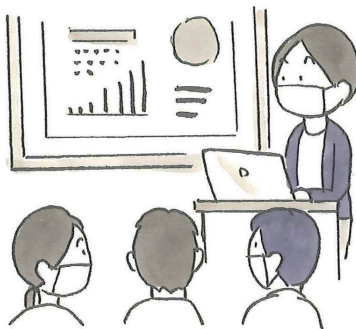
9日(火)・24日(火)、午前10時～正午、**所**市民活動センター会議室、**対**小学生、**定**各先着10人、**内**初心者是将棋のルールを学ぶ、経験者は対局、**申**電話で茨木子ども将棋クラブ大山 ☎080・5347・0372

認知症家族介護教室 **時**8月13日(土)、午後2時～3時、**所**(福)慶徳会研修室、**対**認知症の人を介護する家族、**内**

とき	内容	定員(先着)	費用
8/13(土) ① 10:00～11:00 ② 13:30～14:30	かんたん木製 どうぶつ 模型づくり	各回 8人	500円
8/18(木)・19(金) ③ 10:00～12:00 ④ 14:00～16:00	木製 貯金箱づくり		3,000円
8/20(土) ⑤ 10:00～12:30 ⑥ 13:30～16:00	収納付き スツールづくり ※中学生以上対象	各回 4人	4,500円

夏休みの宿題にもぴたり!リノベのいばらき夏休みワークショップ
時・定・内・費左表のとおり、**所**リノベのいばらきDIY工房、**備**詳細は同工房HP参照、**申**①②8月6日・③④⑥10日までに、同工房HPから申込みまたは、電話・メールで、同工房 ☎657・7675 (水・木・土・日曜日、午前10時～午後4時)、
 ☒ rinobebarak@yahoo.co.jp

又(住所・氏名・年齢・電話番号・日時・内容を記入)で、〒567-0861 東奈良一丁目4-1、同センター ☎634・8990、☎634・9449



認知症サポーター養成講座 **時**①8月18日(木)、午前10時30分～正午、②20日(土)、午前10時30分～11時30分、③9月1日(木)、午後2時～3時30分、**所**①②葦原多世代交流センター、③市役所南館8階中会議室、**対**①③市内在住・在勤・在学者、②市内在住の小学生と保護者、**定**先着①20人・②15人・③30人、**内**①③認知症を理解し、認知症の人や

認知症の病氣、交流会、**申**同会地域相談支援室 ☎657・7717
子どもセミナー〜ポップアップ絵本をつくろう! **時**8月18日(木)、午前10時から、午後1時から、各2時間、**所**上中条青少年センター、**対**市内在住の上中条青少年センター、**対**市内在住の小学生、**定**各15人(多数の場合抽選)、**内**飛び出す絵本づくり、特色えんぴつ、はさみ、**費**500円、**申**8月5日までに、下図読み取りから申込みまたは、電話で同センター ☎622・5180



明治安田女性のための健康づくり栄養講座 **時**8月19日(金)、午後1時30分～3時、**所**葦原多世代交流センター、**対**60歳以上の市民、**内**いつまでも若々しく、老化を防いで身体の中から健康に、

「わたし発見」ワークショップ **保**
時8月19日(金)、9月16日(金)、**時**午前10時～正午、**所**ローズWAM、**対**子育て中(予定)の女性、**定**各先着4人、**内**5つのステップでイキイキと輝く道を選択できるように、**費**各495円、**備**一時保育は各14日前までに要申込、**申**電話またはメールで、福良猫松本 ☎090・9542・3921、☒ ianeko222@gmail.com

家族を見守る応援者になるための講習、②もの忘れの話と元気になる体操、**申**①8月6日、午後1時から、同センター ☎637・2422、②③慶徳会地域相談支援室 ☎657・7717
letsworkflower **保** **時**8月19日(金)、午前10時～11時30分、**所**生涯学習センター、**対**市内在住の4歳～小学3年生(保護者同伴)、**定**先着10人、**内**自由な感性で花をアレンジ(花育インストラクター 浜本尚美さん)、**費**800円、**備**一時保育は8月11日までに要申込、**申**8月4日、午前9時から、電話または直接、同センター ☎624・8182

各施設の休館日等は市HP等でご確認ください。

☎問合先、☒メールアドレス、HP ホームページ、**保**一時保育あり(原則有料、詳細は事前にお問い合わせを)

【利用登録要、問同センター ☎ 643・1300

かんたん！はじめてのプログラミング

【時】8月20日(土)、午前10時〜正午、【所】総持寺のち・愛・ゆめセンター、【対】小学生、【定】先着8人、【内】Scratchでゲームを作ってプログラミングの基礎を学び、【備】車で来場不可、【申】8月6日、午前10時から、電話で同センター ☎ 626・5660

私のモヤモヤスッキリアンガーマ

【ネジメント講座】【保】【時】8月20日(土)、午前10時〜11時45分、【所】ローズWAM

405、【定】先着10人、【内】自分の怒りをコントロールする心理トレーニング(榎本恵理子さん)、【備】一時保育は8月12日まで必要申込、【申】8月3日、午前9時から、下図読み取りから申込または、電話でローズWAM ☎ 620・9920

【学習サポート】【時】8月20日(土)、午後1時〜3時、【所】福井多世代交流センター、【対】市内在住・在学の中学・高校生、【内】宿題や苦手科目等(学習支援アドバイザー)、【備】利用登録要、問同センター ☎ 643・1300

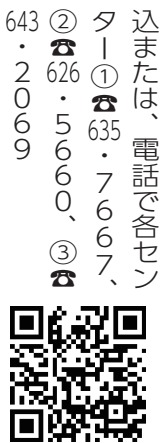


【里山センター自然工作教室】【時】8月20日(土)、午前10時〜午後3時、【所】同センター、【定】先着15人、【内】里山の自然素材を使った工作、【料】300円、【申】同センター ☎ 646・7531

聴覚障害者のための生き生き講座

【時】8月20日(土)、10月29日(土)、11月19日(土)、午後2時〜4時、全3回、【所】障害福祉センター、【対】聴覚障害者・中途失聴者、【定】先着30人、【申】8月2日〜9日に、電話、ファックス・メール(講座名・住所・氏名・電話番号またはファックス番号・メールアドレスを記入) または直接、同センター ☎ 620・9818、【FAX】620・6812、【E】heartful@sfi-osaka.net

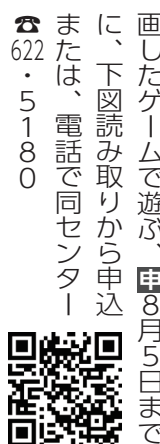
【多文化共生「ツディバ」】【時】①8月20日(土)・②27日(土)、③9月10日(土)、午後1時30分〜4時、【所】①沢良宜・②総持寺・③豊川のち・愛・ゆめセンター、【対】外国人または外国にルーツのある人、【内】夏祭りを楽しもう、【申】8月1日、午前10時から、左下図読み取りから申込または、電話で各センター ① ☎ 635・7667、② ☎ 626・5660、③ ☎ 643・2069



【一応急手当り講習会】【時】【普通救命講習Ⅰ】毎月第3土曜日、【入門コース・普通救命講習Ⅱ】4・7・10・1

月の第3日曜日、【上級救命講習Ⅰ】5・8・11・2月の第3日曜日、【対】市内在住・在勤・在学者、【内】胸骨圧迫、AED、心肺蘇生法、異物除去、止血法等、【備】90分から8時間のレベルに合わせたコースあり、時間等詳細はお問い合わせください。パソコン、スマホで受けられる応急手当Web講習あり、【申】救急救助課 ☎ 622・6959、【FAX】621・0119、【E】040000091@osaka.org.net.jp (市HPから申込可)

【子どもセミナー〜大学生と遊ぼう〜】【時】8月21日(日)、午前10時から、午後2時から、各2時間、【所】上中条青少年センター、【対】市内在住の小学生、【定】各30人(多数の場合抽選)、【内】大学生が企画したゲームで遊ぶ、【申】8月5日まで、下図読み取りから申込または、電話で同センター ☎ 622・5180



【骨盤体操】【時】8月23日(火)、午後1時30分〜3時、【所】西河原多世代交流センター、【対】60歳以上の市民、【定】先着25人、【内】骨盤のひずみをチェック等、【備】利用登録要、【申】同センター ☎ 623・9343

【スマートフォン体験教室】【時】8月23日(火)、午後1時30分〜3時30分、【所】南茨木多世代交流センター、【対】60歳以上の市民、【定】先着20人、【内】買う前に実際に体験して楽しくわかる(ソフトバン

生涯学習センターきらめき講座 後期受講生募集 【保】

【時】10月〜来年3月、【対】中学生除く15歳以上、【料】教養講座=8回4,800円(カラーセラピーは8,000円)、15回9,000円(パーソナルカラーは15,000円)、実技講座=8回8,000円、15回15,000円(ボディリフレッシュ講座9,000円)、講座により別途実費負担金、【備】申込者の少ない講座は不開講、定員に満たない講座は9月21日から追加募集(同センターで受付)、時間・定員等詳細は募集案内(同センター、市役所ロビー、各図書館等に設置)参照、一時保育は7日前までに要申込、【申】8/25(消印有効)までに、募集案内に添付のハガキ(1人1枚まで)を郵送、または同センターHPから申込、問同センター ☎ 624・8182

【教養講座】全10講座

文学、国際・国内事情、パソコン、健康、色彩、フランス語など

【実技講座】全27講座

製菓、料理、社交ダンス、エクササイズ、クラシックギター、和太鼓、リコーダー、歌謡、リズム、シャンソン、ジャズ、将棋、囲碁、茶道、煎茶、いけばな、フラワーアレンジメント、書道など





イベントや行事等は変更・中止等の可能性があります。開催の有無等は市・各主催団体 HP または 団・申でご確認ください。また、参加の際は検温やマスクの着用をお願いする場合があります。ご理解とご協力をお願いします。

フ(株)スマホアドバイザー、**備**利用登録要、**申**8月5日から、同センター ☎632・0101

くらげづくり塾 時①8月27日(土)、②9月3日(土)、10月1日(土)、午前9時30分～11時30分、**所**豊川のち・愛・ゆめセンター、**対**市民、**定**各先着15人

内①初めてのペーパークイリング、②手軽なところからDIY入門、**料**①500円、②800円、**申**8月1日、午前10時から16日までに、左下図読み取りから申込みまたは、電話、フアックス、メール、直接、同センター ☎643・2069、**FAX**641・4804、**✉**toyokawa_ai@city.ibaraki.jp



子どもスクエアステップエクササイズと健康の話 時8月27日(土)、午前10時～11時30分、**所**南茨木多世代交流センター、**対**市内在住の小学生と保護者、**定**先着10組、**内**ヤクルトの健康の話とマスを踏みながら脳と身体を動かす(フリアントサービスマ&R)、**備**利用登録要、**申**8月6日から、同センター ☎632・0101

男のヨガ教室 **保** 時8月27日(土)、午前10時～11時45分、**所**ローズWAMローズホール、**対**市内在住・在勤・在学の男性、**定**先着10人、**内**講師 健康

ヨーガ 大澤美智子さん、**備**一時保育は8月19日までに要申込、**申**8月4日、午前9時から、下図読み取りから申込みまたは、電話でローズWAM ☎620・9920



くさあそびゼミ「チンキと野草茶のお話」 時8月27日(土)、午前10時～正午、28日(日)、午後1時～3時、**所**市民活動センター会議室、**定**各先着10人、**内**チンキ作りと野草茶の効能の話(葉草コーディネーター 三宅恭子さん) **料**500円、**申**電話で同センター ☎623・8820

権内水路の虚実―江戸時代茨木の水争い― 時8月27日(土)、午後2時～4時、**所**庄栄コミュニティセンター多目的ホール、**定**先着60人、**内**市内に残された古文書から、畑中権内と水路開削の真実に迫る(市文化財愛護会理事 田中裕三さん)、**料**300円、**申**電話で市民活動センター ☎623・8820

親子で工作教室「楽しい革工芸でオリジナルコースターを作ろう!!!」 時8月28日(日)、午前10時～正午、**所**葦原多世代交流センター、**対**市内在住の小学生以下と保護者、**定**先着10組、**内**講師 いばらきシニアマイスター倶楽部下西宏直さん、**備**利用登録要、**申**8月6日、午後1時から、同センター ☎

637・2422

川端康成文学館連続講座「昭和の文豪たち(戦後編)」 時・内左表のとおり、全6回、**定**45人(多数の場合抽選)、**料**3千円、**申**8月3日～10日に、下図読み取りから申込みまたは、電話で同館 ☎625・5978 (火曜日休み)



とき	ところ	内容
8/28(日)	上中条青少年センター	戦後の文学 (立命館大学教授 瀧本和成さん)
10/30(日)	3階会議室	太宰 治「人間失格」再読 (大阪大学教授 斎藤理生さん)
11/20(日)	ローズWAM 5階研修室	安部公房の引揚げ体験と作品―感染病・生物兵器・隔離― (甲南大学准教授 友田義行さん)
12/18(日)		壺井 栄「二十四の瞳」 (同志社女子大学非常勤講師 古澤夕起子さん)
1/15(日)		戦後派の文学を読む―大岡昇平・武田泰淳を中心に― (京都橘大学特任教授 辻本千鶴さん)
2/19(日)		三島由紀夫と川端康成 (三島由紀夫文学館館長 佐藤秀明さん)

ダイエット体操 時8月31日(水)、午前10時～11時30分、**所**西河原多世代交流



センター、**対**小学生～18歳と保護者、60歳以上の市民、**定**先着25人、**内**センターラルスポーツインストラクターによる指導、**申**同センター ☎623・9343

市×立命館大学連携講座「親鸞の言葉に学ぶ」 **保** 時8月15日(月)、午後6時30分～8時、**所**生涯学習センター304、**対**市民、**定**先着15人、**内**不安と孤独を考える(立命館大学教授 木本伸さん)、**料**300円、**備**一時保育は8月7日までに要申込、**申**8月1日、午前9時から、同センターHPから申込みまたは、電話、直接、同センター ☎624・8182

タブレット①初心者・②中級教室 時9月2日(金)・9日(金)・16日(金)・30日(金)、全4回、①午後1時～2時30分・②3時～4時30分、**所**生涯学習センター、**対**60歳以上の市民(②文字入力ができる人、①②受講は2回まで・同時申込不可)、**定**各先着20人、**内**①簡単な操作方法、②アプリの便利な使い方、**備**

タブレット貸与あり、**申**8月4日、午前9時から、電話または直接、同センター ☎624・8182

緑の勉強会「花の種まきと育て方」

時9月2日(金)、午後1時30分～3時、**所**市役所本館6階第1会議室、**対**市民、**定**先着18人、**内**花の種まきから育て方の基礎知識、**¥**200円、**備**5いばらき環境ポイント付与、**申**8月1日～5日に、ファックスまたはメール(氏名・住所・電話番号・「花の種まき」を記入)で、公園緑地課 ☎620・1654、**fax**625・3181、**✉**koen@city.ibaraki.jp



創業スクール **時**9月2日(金)・9日(金)・16日(金)・22日(木)・30日(金)、午後6時30分～9時、全5回、**所**茨木商工会議所、**定**先着30人、**内**創業に関する経営・財務・人材育成・販路開拓の知識、事業計画作成等(三場輝幸さん)、**申**8月24日までに、同会議所HPから申込みまたは、電話で同会議所 ☎622・6631

どんな障がいがあっても学びたい！
卒業後の青春を謳歌しよう！ **時**9月3日(土)、午前10時～正午、**所**福祉文化会館4階会議室またはオンライン、**定**先着30人、**内**障害者の就学や社会参加、福祉型専攻科とは(北摂に学びの場をつくる会代表 和田佳樹さん)、**申**下図

読み取りから申込みまたは電話で、市社会福祉協議会 ☎627・0086



介護予防指導者養成研修

時9月3日(土)、午前10時～午後3時、**所**中津「コミュニティセンター」、**対**市介護予防事業にボランティアで協力できる人、**定**先着20人、**内**介護予防のための運動やリスク管理、体力測定等、**申**8月9日から、シニアプラザいばらきはつらつ事業事務局 ☎633・7770 (火～金曜日、午後1時～4時)

市観光協会認定ガイド養成講習会

時9月3日(土)・4日(日)・11日(日)、午後1時30分～5時(11日は午前9時～午後0時30分も実施)、全3回、**所**追手門学院大学茨木総持寺キャンパス、**定**先着30人、**内**茨木の観光・地域資源を学び、まちの活性化をめざす観光ガイドの育成、**¥**2千円、**備**詳細は同協会HP参照、**申**メールまたはファックス(住所・氏名・電話番号・年齢を記入)で、〒567-0113 太田東芝町1-

1、同協会「認定ガイド養成講習会」係 ☎645・2020、**fax**645・3020、**✉**winfo@ibaraki-kankou.or.jp

初めてのボランティア講座

時9月3日(土)、午後1時30分～3時、**所**福祉文化会館4階会議室またはオンライン、**定**先着20人、**内**ボランティア活動の基本、先輩ボランティアからのメッセージ、具体的な活動紹介等、**申**下図読み取りから申込みまたは、電話で市社会福祉協議会 ☎627・0086



介護職員初任者研修

時9月3日～12月17日の土・日曜日、全21回、**所**慶徳会(見付山一丁目3-29)、**対**中学生除く15歳以上、**定**先着20人、**¥**5万3460円、**問**・**申**(福)慶徳会 ☎665・5165

茨木こども芸術文化講座①音をスケッチする②立体作品を町に置く

時①9月4日(日)、午前10時～午後3時、②10日(土)、午前9時30分～午後0時30分、午後1時30分～4時30分、**所**市役所南館8階中会議室、**対**小学生と保護者、**定**各回10組(多数の場合抽選)、**内**①聞こえてきた音をオノマトペ(擬音語・擬態語)でスケッチブックに描き、自分の声で再現(金崎亮太さん・三木祐子さん)、②作ったオブジェを

屋外で撮影(上田 良さん)、**¥**500円、**申**8月18日までに、下図読み取りから**申**込、**問**文化振興課 ☎620・1810



音訳講習会

時9月6日～10月11日の火曜日、午前10時～正午、全6回、**所**障害福祉センター、**対**18歳以上の市内在住・在勤者、**定**15人(多数の場合抽選)、**内**視覚障害者の情報取得に活かすための聞いてわかる読み方、**申**8月23日～30日に、電話、ファックス(住所・氏名・電話番号・メールアドレス・年齢・音訳経験の有無を記入)または直接、同センター ☎620・9818、**fax**620・9812

新入社員のための基礎能力向上セミナー

時9月7日(水)、午前10時～午後5時、**所**福祉文化会館303、**対**入社1・2年目の社員等、**定**先着30人、**内**社会人としての品格・人間力の重要性、キャリア意識、信頼される聴き方・好感的な持てる話し方等を学び、(Brush Up Production Anys 代表 島津ゆう子さん)、**申**市HPから申込みまたは、電話で商工労政課 ☎620・1620

藍野大学市民公開講座

時9月10日(土)、午後1時～4時、**所**同大学、**対**市内在住者、**定**先着50人程度、**内**「あなただけの災害関連死を防ぐ備え方」(東日

定員・申込などの記載がない場合は事前申込不要または当日直接会場へ。費用の記載がない場合は参加無料。

記号の見方：**時**とき、**所**ところ、**対**対象、**定**定員、**内**内容、**¥**費用・報酬など、**持**持ち物、**備**備考、**申**申込、



イベントや行事等は変更・中止等の可能性があります。開催の有無等は市・各主催団体 HP または **■**・**■**でご確認ください。また、参加の際は検温やマスクの着用をお願いする場合があります。ご理解とご協力をお願いします。

本大震災後のリハビリテーションの経験)ほか、**■**8月1日から、同大学HPから申込、**■**同大学 ☎627・1711

応急手当普及員講座 時 9月12日(月) 14日(水)、午前9時～午後5時、全3回、**■**所消防本部4階、**■**内事業所・防災

組織等の従業員や構成員向け普通救命講習の指導者を養成、**■**¥3740円、**■**8月31日までに、救急救助課 ☎622・6959

府ろう者通訳・介助者養成研修 時

9月21日(水)～来年3月13日(月)のうち20日間、**■**所府立福祉情報コミュニケーションセンター(大阪市東成区中道一丁目3-59)、**■**府ろう者通訳・介助者として活動することを誓約する人、すべてのカリキュラムを指定された日に受講できる人、**■**定60人(多数の場合選考)、**■**テキスト代、**■**8月12日(必着)までに、申込書(障害福祉課で配付)を、郵送またはファックス・メールで、〒537-0025 大阪市東成区中道一丁目3-59、(福)大阪障害者自立支援協会 ☎06・6748・0587、**■**06・6748・0586、**■**hakem@taiyokyo.or.jp

生活支援サポーター養成研修 時 9月

29日(木)・30日(金)、午前9時30分～午後4時30分、全2回、**■**所ローズWA M501・502、**■**対要支援1・2等の軽度な

介護保険サービス利用者を支援するヘルパーをめざす人、**■**定先着30人、**■**実習あり、**■**8月31日までに、左図読み取りから申込、または申込書(長寿介護課で配付)を直接、同課 ☎620・1639



ひとり親家庭講習 保(介護福祉士

【国家試験申込者限定】 時 10月8日～11月12日の土曜日、全6回、**■**所府立母子・父子福祉センター(大阪市東成区中道一丁目3-59)、**■**対ひとり親家庭の父母、寡婦、**■**定24人(多数の場合抽選)、**■**¥5千円、**■**8月8日～9月8日(消印有効)に、往復はがき(講座名・住所・氏名・ふりがな・年齢・職業・電話番号・志望動機・過去に同センターで受講した講座・ミニ環境の有無・一時保育希望者は子どもの氏名・年齢を記入)、〒537-0025 大阪市東成区中道一丁目3-59、同センター ☎06・6748・0263

募 集

中学校卒業程度認定試験受験者 時 10

月20日(木)、**■**所府立労働センター(大阪府中央区北浜東3-14)、**■**9月2日(消印有効)までに、願書(府教育庁小中学校課で配付)を郵送で、〒100-8959 文部科学省生涯学習推進課、**■**同学

校教育推進課 ☎620・1683

市美術展作品 時【美術展】10月7日

(金)～16日(日)、**■**所市役所南館8階・10階、**■**内日本画、洋画、版画、彫刻・立体造形、工芸美術、写真、書、デザイン、いずれの部門も移動可能な未発表作品に限る、特別な維持管理が必要な作品は不可、審査の上入選作品のみ展示、**■**搬入時 10月1日(土)・2日(日)、午前10時～午後3時(2日は正午まで)、**■**所日本画、洋画、版画、彫刻・立体造形、書

役所南館10階大会議室、工芸美術、デザイン

市役所南館8階中会議室、写真

市役所南館8階交流サロン、**■**搬出時・所選外作品 10月8日(土)・9日(日)・16日(日)、午前10時～午後5時、市役所南館10階控室、入選作品 10月16日(日)、午後3時15分～6時、各部門

搬入場所と同じ、**■**¥1人1部門千円、**■**募集要項と申込用紙は8月中旬以降市公共施設等で配付予定、募集要項のみ市HPからダウンロード可、**■**申込用紙と作品を搬入日に直接搬入、**■**同文化振興課 ☎620・1810

いばらきバル参加店舗 時 11月11日(金)

～20日(日)、正午～各店舗バルタイム終了時、**■**対阪急茨木市・JR茨木両駅間とその周辺の飲食店、食品販売店、**■**定80

～100店舗程度(多数の場合抽選)、**■**8月31日までに、電話またはファックス(店名・所在地・代表者氏名・電話

番号・取扱品を記入)で、いばらきバル協会事務局 ☎646・9761、**■**0646・9762

いばらきイルミネスタラリースポット登録店舗 時 12月2日(金)～来年1月

22日(日)、**■**対店舗にイルミネーションを設置し、ラリースポットとして協力できる店舗、**■**電気料金は各店舗負担、**■**9月16日までに、電話またはファックス(店名・所在地・代表者氏名・電話番号を記入)で、同フェスタ実行委員会事務局 ☎646・9761、**■**0646・9762



昨年の様子

府営住宅入居者(総合募集) 対一般

世帯、新婚・子育て世帯、福祉世帯(高齢者・ひとり親・障害者世帯等)等、所得制限等あり、**■**備重複申込不可、**■**8月1日～15日(消印有効)に、申込書(8月1日から三島情報プラザ、市役所本館・南館両東玄関受付、建築課、生活福祉課、各いのち・愛・ゆめセンターで配付)を専用封筒で郵送、または府営住宅HPから申込、**■**同(株)東急コミュニケーション府営住宅高槻管理センター ☎685・1092

ボランティア体験プログラム参加者

時 7月下旬～3月末、**■**所市社会福祉協

議会ほか、**内**こども・障害・高齢分野等のボランティア体験型プログラム地区やカフェサロンの手伝い等、**申**下図読み取りから申込または電話で、同協議会 ☎627・0086



スポーツ

ニユースポーツ教室 時①8月9日・23日、9月13日・27日、10月11日・25日、火曜日、午後7時～9時、②8月5日・19日、9月2日・16日、10月7日・21日、金曜日、午前10時～正午、**所**①市民体育館、②福井市民体育館、**対**20歳以上、**定**各当日先着40人、**内**ピックルボール、デカスポテニス、3タッチビーチバレー、ファミリィバドミントン、ボッチャ、ディスコン、スロートングビンゴ等(8月19日、9月16日、10月21日はボッチャ、ディスコン、スロートングビンゴのみ)、**備**500アスマイル府民ポイント付与、**問**スポーツ推進課 ☎620・1608

南市民体育館第2期スポーツ教室 時**対**・**定**・**内**右下表のとおり、各全10回、**所**同体育館、**¥**各3千円、**備**多数の場合抽選、当選結果は後日通知、申込等詳細は市HP参照、**申**8月14日までに申込、当選者は8月27日までに、費用を直接、同体育館窓口、**問**スポーツ推進

課 ☎620・1608

教室名	対象	とき	定員
親子体操	市内在住・在勤の保護者と2～3歳児	9/1から毎週木曜日	各20組 9:45～10:45 11:00～12:00
		9/5から毎週月曜日	各30人 9:00～10:00 10:15～11:15 18:45～19:45 20:00～21:00
ヨーガ	18歳以上の市内在住・在勤・在学者	9/2から毎週金曜日	

キッズ・スポーツ&ゲームイベント 時9月23日(祝)、午前9時30分～正午、**所**市民体育館、**対**4歳～小学生、**定**先着30人、**¥**500円、**申**8月25日、午前9時から、電話で同体育館 ☎620・3821

市民体育館イベントレッスン 時8月29日(月)、午後1時15分～2時15分、**対**中学生除く15歳以上、**定**先着20人、**内**ピラティス教室、**¥**600円、**申**8月4日、午前9時から、電話で同体育館 ☎620・3821

いばらき×かけっこ教室 時9月19日(祝)、①午前9時30分～10時30分・②10時45分～11時45分・③午後1時～2時、④2時10分～3時10分、**所**市民体



育館、**対**①③小学1～2年生、②平成28年4月2日～平成30年4月1日生まれの幼児、④小学3～6年生、**定**①②③各先着20人・④先着25人、**内**速く走るためのコツ、**¥**各500円、**申**8月25日、午前9時から、電話で同体育館 ☎620・3821

陸上競技大会 時9月17日(土)・18日(日)、午前9時から、雨天決行、**所**万博記念競技場、**対**小学4年生以上の市内在住・在勤・在学者(壮年の部は35歳以上)、**¥**1種目500円、小・中学生300円、高校生400円(リレーは各2倍)、**備**詳細は市陸上競技協会HP参照、**エントリー**後は返金不可、**申**8月25日、午後5時30分～7時に、印鑑を直接、市民体育館会議室、**問**南中学校校岡 ☎633・1601

市民・少年柔道大会 時9月18日(日)、午前10時から、**所**市民体育館、**対**市内在住・在勤・在学者、**内**小学生(団体

戦・学年別個人戦、中学生男子の部(学年別個人戦)、中学生女子の部(個人戦)、一般男子の部(段外者の部、有段者の部個人戦)、一般女子の部(個人戦)、**申**8月26日までに、申込書(同体育館設置で配付)を、市柔道連盟事務局山下 ☎090・8987・8185

ゴルフ大会 時9月13日(火)、**所**茨木国際ゴルフ倶楽部(大字宿久庄98)、**対**市ゴルフ連盟会員(申込時加入可)、**定**先着160人、**内**1ラウンドダブルペリア方式、**¥**3千円、プレー費1万1400円(昼食代含む)、当日各自精算、**申**8月14日までに、申込書(同連盟事務局で配付)と参加費を直接、同連盟事務局窓口 ☎632・2703

ソフトテニス教室 時2期Ⅱ9～12月、3期Ⅱ来年1～3月、土曜日、①午前9時～11時、②午前11時～午後1時、**所**西河原公園南庭球場、**対**中学・高校生除く市内在住・在勤の①初・中級者、②小学2～6年生、**¥**①2期6千円・3期4500円、②2期4800円・3期3600円、**申**費用を直接、同庭球場、**問**市ソフトテニス連盟久保木 ☎090・1144・2660

秋季テニス大会 時9月11日～25日の日曜日、午前9時から、雨天時10月2日～16日、**所**西河原公園(南・北)、若園公園庭球場、**内**一般(A・

定員・申込などの記載がない場合は事前申込不要または当日直接会場へ。費用の記載がない場合は参加無料。
記号の見方: 時とき、所ところ、対対象、定定員、内内容、¥費用・報酬など、持持ち物、備備考、申申込、



イベントや行事等は変更・中止等の可能性があります。開催の有無等は市・各主催団体 HP または **☎**・**申**でご確認ください。また、参加の際は検温やマスクの着用をお願いする場合があります。ご理解とご協力をお願いします。

	とき	ところ	対象(※)	定員	費用
①	9/17から 毎週土曜日、 全10回	若園公園 庭球場	初心～中級者	30人	高校生以上 11,000円 中学生 9,000円
②			小学生	10人	8,000円
③			初心～中級者	各20人	高校生以上 11,000円 中学生 9,000円
④	9/14から 毎週水曜日、 全10回	西河原公園 北庭球場	初心～中級者、 中学・高校生	30人	高校生以上 13,000円 中学生 11,000円
⑤					

※市内在住・在勤・在学者

B級、ビギナー)、ペアの年齢の合計が100歳以上・120歳以上の男子、90歳以上・110歳以上の女子の各ダブルス、**備**詳細は市テニス連盟HP参照、**申**8月16日(消印有効)まで(メールは20日、午後5時まで)に、申込書(同連盟HPからダウンロード)を、メールまたは郵送で、〒567-0883 大手町9-28、同連盟事務局 ☎625・1056、crhww74214@yahoo.co.jp

秋季市民テニス教室 時・所・対・定
・**¥**左表のとおり(多数の場合抽選、

卓球大会(団体戦) 時9月23日(祝)、午前9時から受付、**所**市民体育館、**対**市卓球連盟登録者(当日登録可)、市内在住・在学の小・中学生チーム、**内**男女別一般・50歳以上の部(1チーム4〜6人、男子のチームに女子2人まで出場可)、1試合2ダブルス・3シ

障害のある人とその家族に市民プール開放 時8月20日(土)、午前10時〜正午、**所**五十鈴市民プール、**申**8月10日、午後5時までに、左下図読み取りから申込みまたは電話、ファックス、メール(氏名、電話番号またはファックス番号を記入)で、障害福祉課 ☎620・1636、**☎**627・1692、**✉** syogaitukushi@city.ibaraki.g.jp



8月20日、①午前10時・②10時30分・③④11時・⑤11時30分に、費用を直接、**ロ**ーズWAM502、21日以降は直接、市テニス連盟事務局窓 ☎625・1056

パフォーマンスチア日本代表 WORLD WINGS 2WDCによる公開練習会 時8月20日(土)・27日(土)・31日(水)、午後8時〜9時、**所**西河原公園屋内運動場、**内**山本百花さん含むパフォーマンスチア日本代表による公開練習会、**備**詳細は市HP参照、**問**スポーツ推進課 ☎620・1608

中央図書館 ☎627・4129
読書会 時①8月11日(祝)、午前10時〜正午、②26日(金)、午後1時30分〜3時

図書館

ングルス、予選リーグ後決勝トーナメント、**¥**1チーム4千円、高校生以下1チーム2千円、**申**9月3日、午後7時までに、同連盟事務局窓 ☎625・6489

おはなし会スペシャル 時①8月6日(土)・②27日(土)、午後2時から・2時30分から、各15分間、**所**①中央図書館1階おはなし室、②穂積図書館3階児童室、**対**4歳〜小学生、**定**各先着①8組・②3組、**内**夏のおはなし、**問**各図書館

30分、**所**中央図書館2階会議室、**内**①「空蟬」(日本文学全集04 源氏物語 上所収)、角田光代訳、河出書房新社、②「月のしずく」浅田次郎著、文藝春秋

輝く地元アスリート

スキージョーイング **道坂怜生さん**



スキージョーイングを広めたい

6歳から本市に住み、大阪大学に通う道坂選手は、高校生の時にタイムを競うクロスカントリースキーを始め、大学2年生の時には、新しいことに挑戦したいとの思いで、渡された地図を読解し、タイムを競うスキージョーイングを始めました。クロスカントリースキーで鍛え上げた体力を武器に、読図力を磨き、2020年に開催されたスキージョーイング北海道選手権大会のパシュート(予選レースのタイム順で、決勝レースのスタート時間が決定される)で2位の成績を収めました。また、チェコで行われた世界学生スキージョーイング選手権大会2022では、日本代表選手として出場するなど、活躍の場を世界へと広げています。道坂選手は、「各地の大会で優勝することで、スキージョーイングの面白さをもっと広めていきたい」と力強く語りました。

問合せ スポーツ推進課 ☎620・1608

みんなの掲示板

申込期間 10月号=8/19まで、11月号=8/22～9/20
申込方法 申込用紙(市HPからダウンロード可)を郵送・ファックス・メールまたは直接、〒567-8505 まち魅力発信課 ☎620・1602、
 ☎624・8961、✉machimiryoku@city.ibaraki.lg.jp

開催

◎0歳からのリトミック教室おんがくひろば体験 8/18・27、9/3、穂積コミセン、8/19、庄栄コミセン、8/23、大池コミセン、8/29、畑田コミセン、10:20～11:00、生後3か月～3歳児、1回1,000円、國澤 ☎070・8586・0839

14:00～15:45、天王公民館、女性、月3,000円または1回1,200円、内田 ☎622・9025

◎マンドリン・ギター部員 第1・3土曜、14:00～16:00、玉櫛コミセン、月3,000円、茨木マンドリンクラブ Rose 大島 ☎090・8535・3809

◎社交ダンス 毎週月曜、15:30～17:30、きらめき、入門～初・中級、1回800円、クイーンズ小 ☎090・1157・2311

～15:00、春日コミセン、月3,000円、きらめきハンドベルリンガーズ宮田 ☎625・0887

◎皆でなつかしい曲を楽しく歌う 第2・4月曜、13:30～15:00、春日コミセン、1回700円、日本の歌童謡を歌う会佐藤 ☎641・2872

募集

◎天王ヨガの会 主に第1・2・4土曜、

◎ハンドベル 第1・3金曜、13:30

次のように省略しています
 コミセン=コミュニティセンター
 きらめき=生涯学習センター

「みんなの掲示板」へ掲載を希望する皆さんへ

みんなの掲示板は、市内で活動している小規模なグループや市民団体等に情報発信の場を提供し、市民相互の情報交換を図るためのコーナーです。公平性を高めるため、参加者から費用を徴収する場合は、開催・募集ともに、収支がわかる書類(決算書等)の写しを提出してください。

移動図書館「ともしび号」巡回日程表(8月)

巡回場所	巡回日	時間
岩倉公園	4日(木)	10:00～12:00
安威府宮住宅集会所	10日(水)	14:00～16:00
郡山団地A 5棟前	11日(木)	
車作クラブ	12日(金) 26日(金)	10:40～11:10
忍頂寺自治会館		11:20～11:50
見山の郷		13:00～13:45
北辰出張所		14:00～14:30
大岩自治会館		14:45～15:15
美穂ヶ丘南公園	13日(土) 27日(土)	14:00～16:00
白川中央公園	14日(日) 28日(日)	
蔵垣内会館	19日(金)	
春日丘八幡宮	20日(土)	
郡山府宮住宅集会所(B15棟前)	21日(日)	
北春日丘児童遊園	24日(水)	
西福井府宮住宅集会所	25日(木)	

対市内在住・在勤・在学の0～3歳児と保護者、**定**先着①6組・②10組、**内**フオーアアップ読み聞かせ講座 ①8月28日(日)、②9月11日(日)、午前10時30分～11時30分、**所**①水尾図書館2階会議室、②中央図書館2階多目的室、

物、**問**同館 ☎622・2476
こども縁日 時8月27日(土)、午前10時30分～正午、午後1時30分～4時、**所**中条図書館、**対**4歳～小学生、**定**先着60人、**内**さかなつり等の手作りの出し物、**問**同館 ☎622・2476

① ☎622・2476、② ☎620・1056
絵本原画展 時8月9日(火)～10月16日(日)、午前9時30分～午後5時、**所**中央図書館ギャラリー、**内**絵本作家・田島征彦さんの「てんにのぼったなまず」の原画展示



富士正晴記念館企画展示 時8月2日(火)～11月27日(日)、午前9時30分～午後5時、**所**同館展示室、**内**富士正晴と埴谷雄高展、茨木と武蔵野の遠い仲間

親子ふれあい遊びを交えつつ絵本に親しむ(篠田優美さん)、**申**①8月10日・②24日、午前9時30分から、電話または直接、各図書館① ☎637・4416、② ☎627・4129

PAPA MAMA Club

パパママクラブ

子育て相談

タイトル	とき	場所・窓口	問合せ
子育て相談	月～金曜日 10:00～16:00	子育て支援総合センター こども相談室	☎ 624・0961 ✉ kosodate-soudan@city.ibaraki.lg.jp
子育て相談 (電話・面接)	月・火・金曜日 10:00～16:00	子育てすこやかセンター 「子育て相談すきっぷ」	☎ 663・1002
発達療育相談	火～土曜日 9:00～17:00	すくすく親子教室	☎ 620・9833
ことばの教室	月～金曜日 9:00～19:00 (要予約、市HPから申込可)	教育センター	☎ 626・4407
小児救急電話相談	毎日 19:00～翌朝8:00		☎ #8000 または ☎ 06・6765・3650
児童虐待相談所 虐待対応ダイヤル 相談専用ダイヤル	24時間、 365日	最寄の 児童相談所	☎ 189(無料) ☎ 0120・189・783(無料)
児童虐待相談・通告	月～金曜日 9:00～17:00	子育て支援総合センター こども相談室	☎ 624・8951
夜間休日虐待通告専用電話	平日夜間 17:45～翌朝9:00 土曜日・休日 終日	府子ども家庭センター	☎ 072・295・8737

予防接種 こども健康センター ☎ 621・5901

個別接種

所 予防接種委託医療機関、**対**下表参照、それ以外の定期予防接種（ロタ、ヒブ、小児用肺炎球菌、B型肝炎、4種混合、BCG、子宮頸がん）は、問い合わせるか、市HPをご覧ください。**持**予診票、母子健康手帳、**備**委託医療機関によって予約制の場合もありますので、各医療機関にお問い合わせください。

種類	対象
麻疹風しん	1期：生後12～24か月未満 2期：就学前1年間
水痘	生後12～36か月未満
日本脳炎	1期：生後6～90か月未満 2期：9～13歳未満 特例対象者：平成19年4/1以前に生まれた20歳未満で接種回数4回未満の人、または平成19年4/2～21年10/1生まれの9～13歳未満で、第1期(3回)の接種が完了していない人
2種混合	11～13歳未満

BCG 集団接種

時 9/21(水)、13:45～14:45、**所** こども健康センター、**対** 1歳未満（標準生後5～8か月）、**定** 先着100人、**持**予診票、母子健康手帳、**備**委託医療機関でも接種可、**申** 8/1から、同センター



お知らせ・各種イベント

一時保育スマイルのご利用

時 月～土曜日（祝日除く）、9:00～16:30の間、**所** 子育て支援総合センター保育室、**対** 市内在住の生後3か月～未就学児、**備** 定員等詳細は右下図読み取りからご覧ください、事前登録要、**申** 利用予定日の7日前（休所日の場合は翌開所日）から前開所日の正午までに、いばらきから申込または、電話で同センター ☎ 624・9301



いばらっきーちゃんの画像と着ぐるみの活用

【着ぐるみ】時 3泊4日（平日、9:00～17:00の間）、**備** 雨天の場合屋内のみ、**（以下共通）申** 申込用紙（子育て支援総合センターで配布）を直接、同センター ☎ 624・9301



すくすく親子教室休室

時 8/6・13・20、9/24、10/1・8・22、土曜日、**間** 同教室 ☎ 620・9817

ファミリー・サポート・センター説明・登録会 **保**

時 8/6(土)・19(金)、9/3(土)、10:00～11:00、**所** 子育て支援総合センター4階、**対** 市内在住で習い事等の送迎や自宅で子どもをみてくれる人、生後3か月から小学生までの子どもをみてほしい人、両方希望する人、**¥** 8:00～20:00 = 1時間あたり700円（時間外、土・日曜日、祝日は800円）、**備** 一時保育は各7日前までに要申込、**申** 各7日前までに、電話でファミリー・サポート・センター ☎ 620・7101



! イベントや行事等は変更・中止等の可能性があります。開催の有無等は市・各主催団体 HP または **問・申** でご確認ください。また、参加の際は検温やマスクの着用をお願いする場合があります。ご理解とご協力をお願いします。

「親子ひろば」ふわふわ・たんたん 保

時 ① 8/2・9・16・23・30、火曜日、10:00～11:30、
② 3(水)・4(木)・10(水)・17(水)・18(木)・24(水)・25(木)・31(水)、
10:30～12:00、③ 5(金)・19(金)、10:00～11:30、**所**
① 天王幼稚園、② すすく親子教室、③ 庄栄幼稚園、**対**
言葉が遅い、落ち着きがない等発達気になる3歳6か
月健康診査対象までの未就園の子どもと保護者、**定** 各先
着①③3組・②4組、**内**
ふれあい遊び、感触遊び、
相談、**備** ①②一時保育は各
10日前までに要申込、**申**
すすく親子教室 ☎ 620・
9817(10:00～17:00、日・
月曜日、祝日休み)



利用者支援事業（子育て相談）のご利用を

子育て情報コンシェルジュが、保育施設や一時保育、子育ての悩み等の相談を行います。電話・来所・訪問・オンラインで利用できます。**申** 右図読み取りから申込または、電話で子育て支援総合センター ☎ 624・9301



知って得する子育て講座 保

時 9/8(木)、10:00～11:30、**所** ローズWAM501・502、**対** 未就学児の保護者、**定** 先着30人、**内** 絵本の選び方・読みかせ方、**備** 一時保育は8/31までに要申込、**申** 8/1から、右図読み取りから申込、**問** 子育て支援総合センター ☎ 624・9301



WAMくらぶ連続講座 保

時・内 下表のとおり、全4回、**所** ローズWAM、**対** 1歳～未就学児の保護者、**定** 先着10組（3組未満は不開催）、**備** ①は参加必須、**問** 8/19～9/1、9:00から、右図読み取りから申込または、電話でローズWAM ☎ 620・9920



講座名	とき
① 子育て中に知っておきたい男女共同参画 [WAMステップ]	9/9(金) 10:00～12:00
② 親子で遊ぼう [わむっこくらぶ]	9/16(金) 10:00～11:00
③ レッスンを楽しもう [WAMカルチャー～フラダンス～]	9/30(金) 10:00～12:00
④ 館内で自分時間を過ごそう [WAMタイム]	10/7(金) 9:30～12:00

ほわわのBaby マッサージ

時 8/30(水)、10:00～11:00、**所** Zoom配信、**対** 未就園児と保護者、**内** リモートでのBabyマッサージ、**備** 詳細はたんぽぽ学園地域子育て支援センターほわわHP参照、**申** 8/21までに、メール（講座名・子どもの氏名・生年月日・電話番号を記入）で、同センター ☎ 632・6669、✉ howawa@tanpopohoikuen.ed.jp

出前版お楽しみ広場の開催

時 ① 8/4(木)・18(木)・24(水)、10:00～12:00、② 9(水)、10:30～12:00、**所** ① アル・プラザ茨木、② イオンモール茨木、**対** 未就学児と保護者、**内** 親子で気軽に楽しめる催しの開催等、**問** 子育て支援課 ☎ 620・1633

リモート講座 Zoom で「パパ&ママクラス」

時 8/28(日)、10:00～11:00、**定** 先着30組程度、**内** 保健師・助産師等による出産後のママの体とこころの変化、赤ちゃんとの生活等の講義、参加者同士の交流、**備** 詳細は市HP参照、**申** 8/1から、市HPから申込または直接、こども健康センター ☎ 621・5901

けいあい広場「おやこで遊ぼう」

時 8/24(水)、10:00～11:30、**所** 春日文化会館（春日三丁目）、**対** 未就学児の親子、**内** 水遊び、**備** 詳細は郡山敬愛保育園HP参照、利用登録要、**申** 同広場 ☎ 640・0202

子育てサロン～だっこ～

時 ① 8/23(水)・② 26(金)、10:00～11:45、**所** ① 藍野大学 MLC2 階アクティブコモンズ、② 同大学短期大学部、**対** 生後0～15か月児と保護者、**定** 各先着10組、**内** 身体測定、育児相談、絵本の話ほか、**申** 電話またはメールで、同大学短期大学部事務室 ☎ 626・2361、✉ dakko@se-t.aino.ac.jp

子育てサポート・えん「子育て相談・楽しく遊ぼう！」

時 8/3(水)・9/7(水)、10:00～12:00、**所** イオンモール茨木ウエルカムプラザ、**対** 乳幼児の親子、**内** 子育て相談、手作りコーナー・知育玩具等、**問** (一社) 子育てサポート・えん代表松岡 ☎ 625・7156

あしたせに集まれ！！「ベビー&パパママ」

時 8/17(水)、10:00～11:00、**所** 葦原多世代交流センター、**対** 市内在住の生後0～12か月児と保護者、**定** 先着15組、**内** ベビーマッサージやストレッチと交流会、**備** 利用登録要、**申** 8/6、13:00から、同センター ☎ 637・2422

タイトル	とき (9月)	ところ	対象・定員	内容等	申込
幼児食ばくばくクラス	1(木) 10:00～11:30	保健医療センター	1歳6か月～2歳児の保護者、 先着8人	講義「1歳6か月からの幼児食」	8/8から 同センター ☎ 625・6685
離乳食講習会	13(水)・14(木) 10:30～11:30		4・5か月児の保護者、 各先着8人	講義	
ごっくんクラス	13(水) 14:00～15:00		8・9か月児の保護者、 先着8人		
かみかみクラス	15(木)・27(水) 10:00～11:30				



6月30日 茨木神社で夏の恒例行事「茅の輪くぐり」が開催

茨木神社で、江戸時代から続く「茅の輪くぐり」が行われました。茅の輪くぐりとは、半年間の災厄を取り除き、残りの半年間も無病息災でいられることを祈願する伝統行事。夏の風物詩の一つで、訪れた市民は「家族の健康を願って来ました。いよいよ夏が近づいてきましたね」と話しました。



6月26日 川端康成没後50年トークイベントを開催

クリエイトセンターで、今年没後50年を迎える川端康成の生誕月記念事業として、トークイベントを開催しました。第一部は、女優の中江有里さんによる川端作品の朗読と講演。第二部では、映画「葬式の名人」監督の樋口尚文さんを交え、川端原作映画の見どころを、役者と監督という異なる立場から語り合いました。



7月2日 「自分の気持ちに向き合う」男女共同参画週間記念講演会を開催

ローズWAMで、「ツレがうつになりまして。」原作者夫妻の細川貂々さんと望月 昭さんを招き、「夫婦・パートナー関係もそれでいい。」をテーマに、同講演会を開催しました。また、講演会の冒頭では、市長が性の多様性を尊重したまちづくりに取り組むことを宣言する「LGBTフレンドリー宣言」を行いました。



7月1日 みんなでプールに行こう！夏期の市民プールがオープン

市民プールの夏期プールがスタートしました。感染症拡大防止のため、一昨年から営業を中止しており、実に3年ぶりのオープンとなった屋外プール。訪れた親子は「この日を楽しみにしていました。暑い夏は冷たいプールが最高ですね」と始まったばかりの夏を満喫している様子でした。各施設の営業は9月10日まで。

人口と世帯数
(6月30日現在)

人口	284,184人 (+58)
男	137,095人 (-10)
女	147,089人 (+68)
世帯	130,849世帯 (+159)
	※ () 内は前月比



「夏休み子ども特集」では、環境衛生センター、十日市浄水場、消防署といった、日常の安全・安心を支える3つの施設を誌上見学。「おうちのごみってどこへ行くの？」など、何気ないギモンを市職員が解決していきます。ぜひご覧ください。



== 今月の表紙 ==

いばらき

市議会だより

No.247

令和4年(2022年)8月



6月30日に行われた七夕飾り用の笹の無料配布(市役所上中条分室)

目次

一般質問	2
市議会のうごき	4
6月定例会議決結果	5
可決された意見書	5
全国市議会議長会表彰	5

6月定例会

令和4年第3回定例会を6月9日から21日までの13日間の会期で開催しました。

この定例会では、「令和4年度大阪府茨木市一般会計補正予算(第1号)」などの議案、意見書等を審議しました。

編集/議会広報委員会 発行/茨木市議会
電話 (072) 620-1670 FAX (072) 623-7591
https://www.city.ibaraki.osaka.jp/shisei_info/gikai/index.html



スマートフォン等で読み取ることができます。

第3回定例会 一般質問



一般質問を6月9日、10日の2日間にわたり行いました。
主な質問内容は次のとおりですが、誌面の都合上、質問の一部しか掲載できません。詳しい内容は、市議会ホームページ等で公開予定の会議録をご覧ください。(8月下旬予定)

上記二次元コードから録画配信をご覧いただけます。

問

小中学校において、児童・生徒が障がいの有無に関わらず

学校施設のバリアフリー化を



公明党
岡本 亨郎



答 高齢者介護の支援体制は、市内14か所の地域包括支援センターが中心となり、家族支援を含めた総合相談等を行っている。また、市内5圏域をめざし、地域で福祉と保健の総合相談ができる地区保健福祉センターの設置を進めている。庁内においては福祉総合相談課が総合相談窓口となっており、複合した課題を持つ相談者にそれぞれの専門相談員が連携して対応している。

問

高齢化に伴い、親の介護をしながら働くミドルケアアライ

介護を行う方へのサポート体制は



いばらき
未来の会
西本 睦子



や、育児と介護を同時に行うダブルケアアライ、また、老老介護を行う方が今後増加していくことは明らかである。家族の介護を行うことになった方々を積極的にサポートするべきと考えるが、一括して相談できる窓口はあるのか。

問 本市の点字ブロック設置状況について、駅に向かう歩道や交通量の多い交差点などには一定程度設置されているが、まだ不十分であると考える。今後の点字ブロックの設置計画はどのようになっているのか。特に、阪急南茨木駅南の踏切においては早急に設置する必要があると考えるがどうか。

点字ブロックの設置推進を



大阪維新の会
岩本 守



答 エレベーターの整備については、必要と判断した児童・生徒が入学する予定の学校から優先的に整備を行っている。すでに国が示す整備目標を満たしているが、今後も同様に対応を進めていく。また、視覚・聴覚障害がある児童・生徒への対応については、学校とも調整しつつ、個々の状況に合わせて今後も必要な改修を行っていく。

支障なく学校生活を送れるよう、校舍へのエレベーター設置をはじめとしたバリアフリー化を推進すべきと考える。国の整備目標を踏まえ、令和7年度末までに集中的に取組みを進めるべきではないか。また、視覚・聴覚障がいのある児童・生徒への対応として、具体的な設備の改修や更新はどのように進めていくのか。

問 今回、移動支援検討事業の対象となった上音羽地区では、ICカードでの乗降など、路線バ

山間部における移動支援について



会派に所属
しない議員
辰見 直子

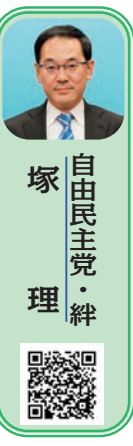


阪急南茨木駅南側踏切 (天王二丁目)

答 バリアフリー基本構想における重点整備地区の3地区である「JR 茨木・阪急茨木市駅周辺地区」、「総持寺駅周辺地区」、「南茨木駅周辺地区」をはじめ、市内の必要箇所に順次設置を進めている。また、阪急南茨木駅南の踏切南側については、茨木警察や視覚障害者団体等と協議し、踏切手前の点字ブロック設置を検討する。

スを体験する買い物ツアーを実施し、バスの利用を促す一方で、路線バス以外の新たな移動手段として乗合タクシーの運行実験を提案するということであるが、それぞれの目的は何か。

答 まずは既存の公共交通の維持が重要であることから、路線バスの利用促進を図る観点から買い物ツアーを実施した。さらに、路線バスでは対応できない移動に対して、効果的な移動手段を検討するため、乗合タクシー等の運行実験を予定している。機動性や効率性だけでなく、経済性、また、路線バスとの役割分担等を意識しながら地域の方とともに検討していく。



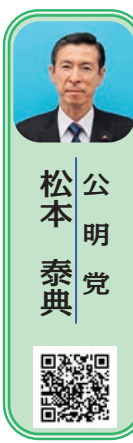
自由民主党・**塚 理**



ワクチン接種記録保存期間の延長を

問 現在、新型コロナウイルスワクチン等の接種記録は、予防接種法及び市の文書管理規程により保存期間が5年間となっている。医療訴訟における時効は20年であり、将来的に問題が起きた際、市として責任を持つため、国に保存期間を延長するよう働きかけるべきではないか。また、国が対応しない場合は、市独自に接種記録の保存期間を延長してはどうか。

答 ワクチン接種記録の保存期間の延長については、国で統一的に判断されるべきものと考えている。市としても、DX(※1)の観点からも検討を加え、5年を経過しないうちに適切な判断がなされるよう、国に要望していく。国において対応がなされない場合は、市として必要な対応を検討していく。

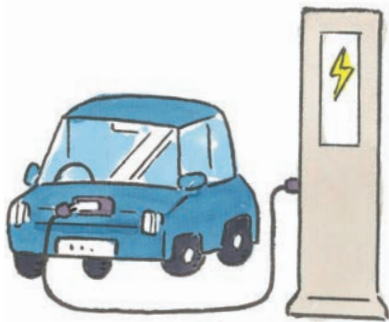


公明党
松本 泰典



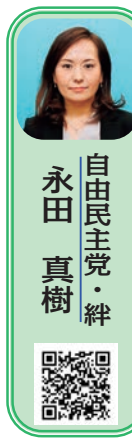
EV車普及への取組みを

問 公用車のうち、特殊車両を除いた半数超がガソリン車とのことであるが、更新計画が立てやすいリース車については、更新時に、EV車(※2)へ切り替えてはどうか。また、市内におけるEV車の普及をめざすため、充電設備を設



ける普及をめざすため、充電設備を設ける場所の優先順位を勘案しながら、市民の皆さまが充電しやすい環境整備を行うことが重要と考えるがどうか。

答 公用車においては、これまで新規導入及び更新時に長期使用を見据え、導入コスト等を総合的に勘案しており、今後はEV車も導入候補として検討していく。充電設備については、民間の設置状況や公共施設での設置場所の管理形態も踏まえながら、市民の皆さまの利用が多い施設から優先的に検討していく。



自由民主党・**永田 真樹**

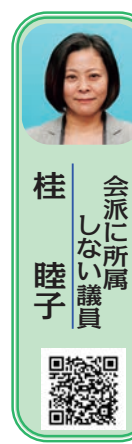


シニアの社会貢献活動への支援は

問 シニアいきいき活動ポイント事業は、高齢者の生きがいとなる活動の場を広げる取組みであるが、令和2年度に登録期限を3年間に変更している。コロナ禍で活動の場が減少している今こそ、活動をしようとする方への支援が必要であるにも関わらず、この変更により、登録者数の減少につながっていくと考える。今後はシニアポイント事業をどのように進めていくのか。

答 コロナ禍により登録者数は減少しているが、これまで多数の登録者に活動していただいでい

る。介護予防の推進や生きがいづくりに一定の効果を得られていると考えており、今後も新たな登録者や受入施設の獲得に努めていく。事業のあり方については、利用者ニーズ及び他市の事例等を考慮し、引き続き研究していく。



会派に所属
しない議員
桂 睦子



災害時個別避難計画の策定は

問 令和3年の災害対策基本法改正により、障がい者手帳や療育手帳保持者、要介護者の個別避難計画の策定が市町村の努力義務となった。本市では、要支援者名簿管理システムが整いつつあり、安否確認の運用も進めているが、個別避難計画策定に向け、庁内体制の整備や地域医療、介護、福祉団体等とも連携が必要になると考える。今後、計画策定や名簿運用をどのように進めていくのか。

答 計画策定に当たって、庁内横断的に進めていく必要があると認識している。また、現在名簿をお渡ししている民生委員・児童委員との連携だけではなく、災害時避難行動要支援者の日常の支援に関わっている介護保険・障害福祉サービス事業者をはじめ、地域の関係団体との連携も重要と考えている。

答 コロナ禍により登録者数は減少しているが、これまで多数の登録者に活動していただいでい

(※1) DX (デジタルトランスフォーメーション): デジタル技術を通じて社会・経済・生活等をより良い方向へ導くこと。

(※2) EV車: 電気自動車



日本共産党
朝田 充



阪急茨木市駅西口周辺整備の見直しは

問 阪急茨木市駅西口駅前周辺整備基本計画において、阪急茨木西口駐車場の敷地に超高層タワーマンションを建設する計画が見直され、建設しないこととなった。これは市の土地を活用しての駅前超高層タワーマンションは建設しないとい



会派に所属
しない議員
山下 慶喜



ワクチン接種の影響は

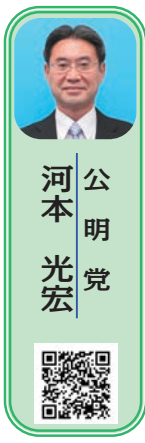
問 新型コロナウイルス接種後の死亡者及び重篤者の人数と、ワクチンとの因果関係はどうか。子宮頸がんワクチン接種の積極的勧奨が再開されたが、同ワクチンは知覚、歩行、記憶障害や不随意運動など、深刻な副反応が相次ぎ、勧奨が控えられるべき経過がある。再開の前後でワクチンは改良されているのか。ワクチン接種よりも検診が有効と考えるがどうか。

答 国の資料によると、新型コロナウイルス接種後の死亡者数は1,690件であり、ワクチンと

うことでよいか。また、周辺住民等の信頼回復が求められるが、今後の対応はどうか。

答 市の土地である阪急茨木西口駐車場用地を活用して、再開発事業による施設建築物が建築されることはない。西口駐車場用地を除外した区域で改めて再整備を検討し、道路等の公共施設や施設建築物の配置等について検討していく。また、計画案の見直しに当たっては、改めてアンケート等により、広く意見を求めていく。

の因果関係は「認められない」が10件、「判断できない」が1,680件となっている。重篤者数は7,142件であり、因果関係は、国の資料がないため把握していない。子宮頸がんワクチンについては、再開の前後でワクチンの変更等はない。また、ワクチンの対象者等への個別通知において定期的な検診の受診が重要である旨の情報提供を行っている。



公明党
河本 光宏

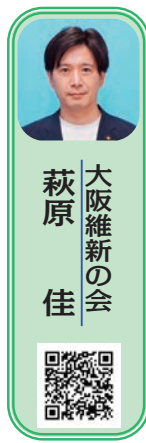


通学路における安全対策は

問 通学路における安全対策について、10年前と比較して子ども

もの安全見守り隊は、大幅に減少し、通学路交通専従員は1人増加している。この現状と今後について、どのように考えているのか。また、10年前、他市の通学路安全対策推進行動計画を参考に、本市も通学路安全対策を検討することだったが、その後、どのように検討したのか。

答 見守り隊は、高齢化等により減少しているが、広報誌等で活動を周知し、幅広い年齢層に参画していただけるよう取り組んでいる。また、交通専従員についても、交通状況等を注視し、必要な箇所には配置していく。通学路安全対策については、学童通学安全対策協議会における取組強化を図ってきており、広く市民に理解してもらったための見える化に向けて検討していく。



大阪維新の会
萩原 佳



本市の内部統制制度導入の考えは

問 令和2年4月から都道府県及び政令指定都市において地方自治法第150条が全面適用となり、内部統制制度の整備が義務づけられた。その他の市町村においては努力目標とされているが、いずれの自治体も公金で運営されていることを鑑みると、全ての自治体で整備するべきと考えるが、市の考えはどうか。

答 本市において、現時点では内部統制制度を構築する考えはないが、制度の目的である業務の効率化かつ効果的な遂行や信頼性を確保するため、事務処理ミス削減に向けた取組みや、内部監査制度等を実施している。都道府県や政令市並みの制度整備には膨大な人的資源が必要であり、本市の規模にはそぐわないと考えているが、法の趣旨やガイドラインを鑑みつつ、DXの観点からも適切な方法を研究していく。

6月							5月		4月		市議会のうごき			
21日	17日	16日	14日	10日	9日	3日	20日	11日	22日	12日		7日		
建設常任委員会	本会議（最終日）	議会運営委員会	幹事長会	議会広報委員会	民生常任委員会	本会議（2日目）	本会議（初日）	議会運営委員会	幹事長会	市民会館跡地等整備対策特別委員会		議会広報委員会	文教常任委員会	議会運営委員会

防災知識



～安威川ダム編～

安威川ダムは治水計画に基づき、100年に一度起こりうる想定される規模の大雨でも下流の河川を氾濫させない施設として、整備が進められています。令和5年度からの本格運用に向け、令和4年夏ごろには、いよいよ試験湛水※が開始され、ダムによる洪水調節が始まります。

※治水計画上の最高水位まで水を溜めた後、最低水位まで下降させ、堤体や貯水池周辺斜面の健全性を確認する試験

安威川ダムの機能と役割

最大で100年に一度の降雨（時間雨量80mm程度、日雨量250mm程度）があった場合でも、河川の氾濫を防ぎ、市域の広範囲（右図参照）を洪水被害から守ることができます。

洪水浸水想定区域

安威川ダムが整備される前の洪水が想定される地域で、これからダムができることで、安威川の氾濫から守られる区域（26.0km²）



安威川ダムの洪水調節の仕組み

安威川ダムの洪水調節は、人による操作は行わず、ダム湖内の水位に応じて洪水吐きから自然に水が流れ出る「自然調節方式」を採用しています。



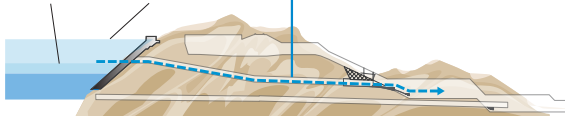
■ 治水計画内の降雨時 ■

ダムの治水計画の範囲内の降雨量の時は、洪水調節機能を発揮し、常用洪水吐きから安全に下流へ水を流します。

99.4m ~ 125.0m

常時満水位 最高水位

常用洪水吐き



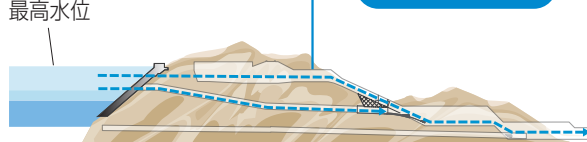
■ 治水計画を超える降雨時 ■

ダムの治水計画を超える降雨量の時は、水位がダムの高さを超えないように、非常用洪水吐きから下流へ流します。このときは下流で河川が氾濫する可能性が高い状態です。

125.0m

最高水位

非常用洪水吐き



■ 平常時 ■

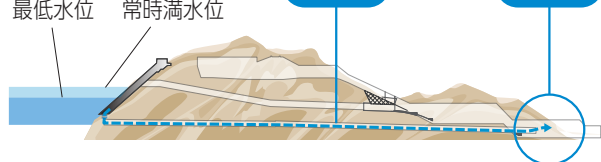
下流河川の維持のために必要な水の放流や、フラッシュ放流※のための水を放流します。

※ダムができることにより出水量が減り、下流の河川の環境が変わってしまう懸念があるため、定期的に河川敷まで水面が上昇しない程度の人工的な川の増水を起こして、元の川の状態に近づけようとする放流

90.2m ~ 99.4m
最低水位 常時満水位

放流管

放流口



大雨に警戒を！

安威川ダムの建設により、大雨による被害は軽減されますが、引き続き水害への注意が必要です。



◀ハザードマップの詳細はこちら

Q 安威川ダムができると、水害が発生しなくなるの？

A 治水計画上の最大降雨（100年に一度の降雨）を超える大雨に対しては、引き続き、河川氾濫への注意と備えが必要です。また、ゲリラ豪雨等で短時間に大雨が降ると、これまでと変わらず、道路等の冠水が発生することがありますので、ご注意ください。

Q 水害が発生しそうなきときはどうすればいいの？

A 河川等の水位が上昇した場合に、状況に応じて市が避難情報を発令します。発令されたら、危険な場所にいる人は直ちにその場を離れるか、安全な場所に避難しましょう。浸水が想定されるなどの危険な地域はハザードマップで事前に確認しましょう。

