

令和2年  
(2020年)

11

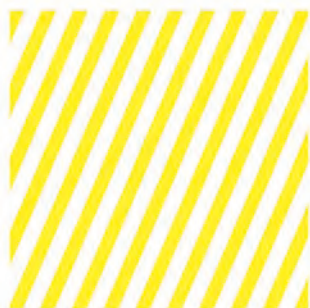
報 告  
いばらき

市議会だより合併号

特集

# 茨木の教育

これからの時代を、自分らしく生きるために――



## 次なる 茨木へ。

茨木には、次がある。

### 今月のコーナー

- いばらき大学探訪…………… 15
- ATOCHI NEWS…………… 16
- 茨木のお店に行こう♪…………… 19
- 市民活動の絆…………… 33
- 輝く地元アスリート…………… 35

### 防災標語

災害時、早め早めの行動が命を救う

# 茨木の教育

これからの時代を、自分らしく生きるために――

「二人も見捨てへん教育」で  
内面の力も伸ばしていく

茨木では平成20（2008）年  
度から3年間を1つのサイクルと  
して、教育を充実させる取組み  
「茨木っ子プラン」を進めてきまし  
た。単にテストの平均点を上げる  
だけではなく、学力高位層を増や  
して低位層を減らすことに力を  
注ぎ、小中学校の学力レベルを高  
めることに成功。すべての子どもに  
寄り添う「一人も見捨てへん教育」  
を軸に、やり抜く力や自制心、コ  
ミュニケーション力など、テストの  
点数では測れない内面の力≡非認  
知能力の向上にも力を注いでいま  
した。そんな12年間の成果を踏ま  
え、さらに発展させた5か年計画  
「茨木っ子プラン ネクスト5.0」が、

今年度から始まっています。

変化が激しい現代社会におい  
て、正解は必ず見つかるものでは  
ありません。先行き不透明な時代  
を生き抜くには、直面する状況に対  
し、修正しながら最適な答えを見  
出していく力が求められます。こう  
いった環境変化に対応するために、  
「茨木っ子プラン ネクスト5.0」で  
は、内面の力を「茨木っ子力」と名づ  
け、その育成に重点を置きました。  
プランの考え方を整理した左ペー  
ジの「学力の樹」とおり、元気を土  
台とした茨木っ子力を伸ばすこと  
で、自分なりの考え≡思考系能力を  
育み、教科の学力≡認知能力の向上  
にもつなげます。

問合先 学校教育推進課 TEL 620-1683

保護者に  
直撃!

Interview!

## 茨木の教育の いいところは?

※( )はお子さんの学年

授業以外からも、  
子どもの  
興味関心が  
広がっています



浅川さん  
(小学1・3年生)

自治会などによる地域のイベントも活  
発で、学校だけに留まらない学び也多  
い。ネットリテラシーのことを学校で  
もっと教えてもらえると、これからの時  
代には役に立つのかなと思います。

それぞれの  
個性や考えを  
大切にしてくる  
友達ばかり



池田さん  
(中学2年生)

学期ごとに自分の思いを発表する行事  
があるなど、個性を尊重し、違いを認め  
合う教育を続けてくれるのがすごい。  
一人で本を読んだり大勢で遊んだり、  
自由に過ごせるようです。

読書欲に  
火がついて、  
どんどん  
本を読むように



林さん  
(小学2・4年生)

映像などを使った好奇心をくすぐる授業  
も行われ、おもしろかったと喜んで報告し  
てくれます。関心が高まったことを図書  
室の本で調べるなど、意欲が派生してい  
くのうれしいです。

## 学力の樹

これからの社会を  
生きる子どもたちに  
必要な能力



「茨木っ子プラン ネクスト5.0」でめざすもの

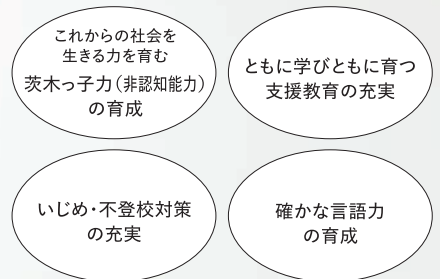
## すべての子どもが、自分らしく生きられるように

「茨木っ子プラン ネクスト5.0」では、「情報や技術を適切に活用する」「ネットやスマホとうまく付き合う」「これまでにない新しい価値を創造する」「多様な他者とながら協力する」といった力を子どもたちに育成することと、支援が必要な子どもやつまづきやすい子どもをきめ細かく支援するとともに、子どもたちの豊かな人間関係と安心できる居場所をつくることをめざしています。

そのため、「これからの社会を生きる力を育む(茨木っ子力の育成)」「ともに学びともに育つ支援教育の充実」「いじめ・不登校対策の充実」「確かな言語力の育成」を最重点の4つの取組みとし、本市のすべての子どもが、これからの社会で自分らしく生きることができるようサポートしていきます。

※「茨木っ子プラン ネクスト5.0」は市ホームページに掲載しています

### 〔最重点の取組み〕



細やかなフォローで  
引き上げてくれ、  
子ども同士での  
教え合いも

東條さん  
(中学3年生)

英語や数学などは、本人の希望によって習熟度別の少人数授業を選べるのがいい。上級生が下級生を教えたり、みんなで話し合い、協力し合う機会も多いように思います。今後も続けていって欲しいです。



できるまで  
寄り添ってもらえ、  
自信が  
もてるように

久保さん  
(小学1年生)

支援が手厚いと聞いていましたが、想像以上に丁寧で安心です。大好きな先生に会いたいからと登校し、「将来は先生になりたい」と夢を語るようになった子どもの成長を実感しています。



先生方が  
一人ひとりに  
向き合い、見守って  
くれます

前川さん  
(中学1年生)

担任だけでなく、いろいろな先生がいるいろいろな角度から、親身になって関わってくださるのを強く感じます。一人ひとりに向き合ってもらえ興味を育んでくれる教育を、今後も期待しています。



地域の方と  
ふれあう場が多く、  
社会性も  
身につきます

村永さん  
(中学3年生)

保護者や地域の方と学校の関わりが深く、ボランティアで授業をサポートしてくれたことも。地域で子どもを育てる土壌があると思います。コロナ禍で関わりが少なくなっているのは少し心配です。

## 時代とともに進化する「一人も見捨てへん教育」

「茨木っ子プラン ネクスト5.0」は、どのように進められているのでしょうか。

最重要の取組みのうち「これからの社会を生きる力を育む」「確かな言語力を育む」

学びの現場を、授業風景とともに紹介します。

成長を実感し、  
未来への見通しを持てるように

「これからの社会を生きる力を育む」ために、「茨木っ子プラン ネクスト5.0」では「茨木っ子力」を高めることに重点を置いています。茨木っ子力は自分自身で伸ばす力。子どもたちが、茨木っ子力をどの場面で求められ、どう発揮できたのかを自身で内省し、自分に必要な茨木っ子力を「もっと伸ばしたい」と意識できるようにすることが大切です。新ツール「茨木っ子キャリアパスポート」と「いま未来手帳」は、こうした行為を習慣化するために導入されました。

キャリアパスポートは、自身の現状や今後の目標などを絵や文字で表し、茨木っ子力がどれだけ高められたかを自分で評価。年齢に合わせたシートには、先生はもちろん、小学校までは保護者や地域の大人もコメントを添えられるようにし、対話的なつながりも可能にしました。中学生に配布するいま未来手帳は、日々の記録をつけることで、状況に応じて行動できる自己管理能力を身につけるのがねらいです。目標設定や振り返りはこれまでも学校単位で行われてきましたが、ツールを統一することでより成長を把握しやすくなりました。

たとえば南中学校では、さまざまな取組みを行った際の振り返りをキャリアパスポートに同じ込み、個々の生徒の成長を見える化。茨木っ子力を指標に自身の変化を捉えられるようにしています。いま未来手帳には、毎日の帰りの会で予定や振り返りを記入。テスト前は、授業でいつ何を勉強するかの計画を立てて、記入しました。



4歳児から中3まで一貫して使用する「茨木っ子キャリアパスポート」(左)と中学生用の「いま未来手帳」(右)



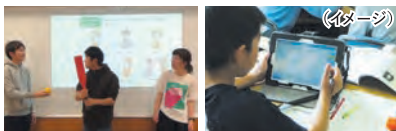
「茨木っ子力」を育む新ツール

### 「茨木っ子キャリアパスポート」と「いま未来手帳」

「茨木っ子力」を伸ばすためには、幼少期からの継続的な教育とともに、子どもが自身の思考や行動を振り返ること、今後の見通しをもつことが大切です。繰り返し振り返ることは、その時々で自分で自分のことを見つめられる「メタ認知」を可能にします。メタ認知ができるようになれば、つねに状況に応じて自ら行動を調整できるようになり、自分で自分の茨木っ子力を意識的に伸ばし、状況に応じて使いこなせるようになるでしょう。それは、時代の変化に対応しながら生き抜く力にもつながってくるはずです。

コロナ禍の休校中には  
小中学校全体でオンライン授業を展開。  
来年度には1人1台タブレット貸与も

休校中、小中学校の先生たちが分担して動画(左)を作成し、市教育センターのサイトから配信。興味深い内容になるよう工夫した動画は、外国語や体育、音楽も。さらに、来年度には小中学生に1人1台学習用端末を配備する「GIGAスクール構想」(右)を推進。誰ひとり取り残すことがないよう、より深い学びと学習しやすい体制をめざす。





●目の前の目標やスケジュール、1日の振り返りなどを記録する「いま未来手帳」。テスト範囲を伝える学級活動の時間には、当日までにいつ何を勉強するか  
の計画を立てるのに活用。テストの時間割や出題ポイント、結果や振り返りを記せるページも設けられている ●クラスメートとの話し合いや教え合いの機  
会を多く設けているのが茨木の教育の特長。人権や道徳教育にも熱心なこの中学校では、とくにグループワークによる意見交換の場を多くつくりながら  
一人ひとりの個性を認め関係を育む授業が多い

## 自分を見つめ、振り返り、 夢の実現へと生かす力を

自身の現状をつかみ、立てた目標がどうすれば達成できるかの見通しをもって行動して、その振り返りを今後に生かすことは、社会に出てからも重要となる成長のサイクルです。このサイクルを習慣づけるために、「茨木っ子キャリアパスポート」や「いま未来手帳」は役立つと思います。繰り返し活用すれば、考える行為自体も習慣になるはず。子どもたちの考えを評価し成長を促すことで、これからの社会を生きる力を育めるようサポートしています。

南中学校  
こども支援コーディネーター  
井上博斗先生





●5年生の国語の授業では、宮澤賢治の『注文の多い料理店』を題材に、物語に出てくる扉に貼られた注意書きの意味を学習。各登場人物の視点から読み解き、「注文」という言葉をどう言い換えたか誤解がなかったのかなど、意見を出し合い、語彙力を高めた ●休憩時には教室に戻る前に手洗いを行うなど、感染症対策にも留意 ●昨年まで行っていた学期ごとの振り返りを今年からはキャリアパスポートで。運動会では子どもたちが決意表明や注意点を記入、先生がコメントを返すことで対話的に関わって成長を促している

Interview!

小中学生に  
聞きました!

茨木での学びって  
どんな感じ?

道徳や平和の授業などで感想や振り返りなどを書いて提出することがよくあるのですが、先生が温かいコメントを添えて返してくれるのでやる気が出ます。

畑地美来さん(小学6年生)



みんなと話し合う授業が多く、人前でもうまく話せるようになったと思います。キャリアパスポートで、中3になったときどんな変化があるのか楽しみです。

日坂隼敏さん(小学6年生)



## 言語力を磨き、 人や社会とつながれる土台を

「確かな言語力を育む」ことは人や社会と豊かにつながるために必要です。キャリアパスポートやいま未来手帳で周囲の大人と対話的に関わる(つながら)る)ために大切になるのも、自分の思いを表現し伝える力＝言語力です。

数学も問題の意味がわからなければ解けないように、読解力や語彙力などを含めた言語力は、すべての基本となります。茨木ではこれまでも国語や外国語教育に力を入れ、とくに読書活動を重視。朝に読書の時間を設けたり、充実度が北摂随一の中央図書館などを使って調べる学習コンクールを行ったり、さまざまな取組みを続けてきました。しかし、全国的な傾向と同様に、茨木でも国語に課題が見られたため、改めて言語力の

育成を最重点の取組みのひとつに位置づけたのです。

たとえば彩都西小学校では、従来から低学年・高学年別の図書室を設け、「読書ノート運動」に励んでいましたが、さらに学力向上担当の先生が、子どもたちが興味をもつて臨めるよう毎回工夫を凝らした授業を展開。言葉の表現やニュアンスを自分で考え見つけることを楽しみながら、「繰り返し」使える力」に変えていきます。昨年度までは、まず隣同士で、次に人を変えて、全員が自分の考えを伝え合う時間をつくっていましたが、現在は感染症対策に配慮しながら少しずつ、発表の機会を増やすように工夫しているそうです。

一人ひとりの違いを認め、人思いやり、支え合っていく力を見つ

### 言葉を使って表現し、 言葉でつながり合える人に

国語は学年が進むにつれ楽しいと思う子が減ってくるんです。そこを打破しようと、物語に出てくる道具を再現し、登場人物になりきって発表するなど、子どもたちの興味をひく工夫を重ねています。言葉を使って表現し、言葉でつながり合える力こそが、言語力です。自分の思いをうまく表せず、相手の思いを想像できなければ、人とつながるのは難しいもの。語彙を増やし、どう使うかを自ら考え、人に伝えられる力を、楽しみながら育めるよう心がけています。

彩都西小学校 学力向上担当  
平家健太先生



けるためにも、茨木っ子力は欠かせません。子ども同士や大人とのつながりを積み重ね、リアルな体験を豊かにすることで、未来を拓こうとする子どもたちと茨木の教育の新たな挑戦を、まちじゅうが見守っています。

授業にサポートの先生がいて個別に質問しやすいです。自分を見つめる授業は以前からあったので、キャリアパスポートやいま未来手帳は書きやすく、活用しやすいです。



山本雪乃さん(中学3年生)

いろいろな人の意見を聞いて話し合うグループワークが小学校から日常的にあって、気づきが多い。自分の考えを深めやすいし、みんなと仲良くなれます。



田中真輝さん(中学3年生)

みんなが挨拶を大事にしているから距離が縮まります。キャリアパスポートで目標達成までの目安がつけられるように。いま未来手帳ではメモを取る習慣ができました。



小林瑞果さん(中学2年生)

授業中でも放課後でも、わからないことは教え合う習慣が小学校の頃から続いているから、自然と助け合えるようになりました。生徒会発の学習会もあります。



谷瑠莉杏さん(中学2年生)



掲載しているイベントや行事等は中止・延期の可能性があります。開催の有無等は市 HP または 問・甲でご確認ください。また、参加の際は検温やマスクの着用をお願いする場合があります。ご理解とご協力をお願いします。

TOPICS  
トピックス 1

## ひとり親世帯への臨時特別給付金の申請はお済みですか

### 【児童扶養手当受給世帯等への基本給付】

対 次のいずれかに該当する人、①6月分の児童扶養手当の支給を受けている、②公的年金給付等を受けていることにより児童扶養手当の支給を受けていない（児童扶養手当に係る支給制限限度額を下回る人に限る）、③新型コロナウイルス感染症の影響で家計が急変し、直近の収入が児童扶養手当の対象となる水準まで下がった、**内**【必要書類等】②③印鑑、申請者・請求者の本人確認書類（写）、受取口座を確認できる書類（写）、児童扶養手当の支給要件を確認できる書類（戸籍謄本等）、2月以降の任意の1か月分の給与明細または年金額のわかる書類（扶養義務者等がいる場合は扶養義務者等の給与明細等も必要）、**金**1世帯5万円、第2子以降1人につき3万円、**申**①申請不要、②③来年2月26日までに、申請書等（こども政策課で配付、市 HP からダウンロード可）を、直接または郵送で、〒567-8505 同課 ☎ 620・1625

### 【収入が減少した児童扶養手当受給世帯等への追加給付】

対 上記①②のうち、新型コロナウイルス感染症の影響を受けて家計が急変し、収入が減少した人、**金**1世帯5万円、**備**押印要、**申**来年2月26日までに、申請書（こども政策課で配付、市 HP からダウンロード可）を、直接または郵送で、〒567-8505 同課



TOPICS  
トピックス 2

## 家賃減額協力補助金の要件等を一部変更し、申請期限を延長しました

対 小規模企業者が営む、物品販売やサービス提供を行う市内店舗（事務所・倉庫・作業所等除く）の家賃を、5～12月の任意の3か月分の累計額で、本来の家賃合計額の2分の1以上減額した貸主（オーナー）、**金**家賃減額分の3分の2（1店舗あたり上限20万円。1オーナーあたり上限200万円）、**備**申請者以外の代理申請手続き（郵送・窓口持参等）も可、**申**来年3月1日（消印有効）までに、申請書類（市 HP からダウンロード）を、郵送（困難な場合は市役所本館7階で受付）で、〒567-8505 商工労政課 ☎ 620・1620

※下線は変更部分



TOPICS  
トピックス 3

## オリックス・バッファローズの選手がやってくる！トップアスリート教室

時 12月13日(日)、①午前10時～11時30分・②午後1時30分～3時、受付は各30分前から、雨天時20日、**所**桑原ふれあい運動広場、**対**市内在住・在学の①小学生の初心者、②小学4年～中学生の経験者、**定**各先着50人、**内**オリックス・バッファローズの選手による野球指導、【①初心者コース】ボールを使って楽しく遊ぼう、【②技術向上コース】プロの技術を学ぼう（軟式野球）、**備**持ち物等詳細は市 HP 参照、**申**11月5日～24日に、市 HP（右図読み取り）から申込、**問**スポーツ推進課 ☎ 620・1608



© ORIX Buffaloes



TOPICS  
トピックス 4

## 市内でテレビドラマの撮影が行われました

6年連続、市内でテレビドラマの撮影が行われ、地域の皆様のご協力のもと、無事撮影が終了しました。原作は人気ミステリー作家・木元哉多さんの「閻魔堂沙羅の推理奇譚」。閻魔堂の主・沙羅が生き返りを願う死者に、誰に・なぜ・どのように殺されたかを推理させるゲームを仕掛け、自分で自分の殺人事件の真相を解決させる一話完結型のミステリードラマです。☎まち魅力発信課 ☎ 620・1602

【撮影場所】養精中学校、郡山小学校、山手台中央公園、【放送予定】10月31日～12月19日、土曜日、午後11時30分～11時59分、全8回（NHK総合テレビ）、市内撮影日は11月7日・14日・21日、【出演】中条あやみさんほか



郡山小学校でのロケ風景

TOPICS  
トピックス 5

## 虐待・暴力のない社会を！

## ■ 11月は児童虐待防止推進月間

虐待かな…？と思ったら、ためらわず連絡してください。間違ってもかまいません。連絡した人の秘密は守られます。あなたが連絡することで子どもの命も保護者も救われます。☎子育て支援総合センター ☎ 624・9301



## ■ 11月12日～25日は

## 「女性に対する暴力をなくす運動」

暴力は決して許されるものではありません。特に配偶者等からの女性に対する暴力・性犯罪等は、女性の人権を著しく侵害し、大きな社会問題となっています。女性に対する暴力をなくすため、皆様のご理解とご協力をお願いします。☎人権・男女共生課 ☎ 620・1640

相談・通告先	とき
児童相談所虐待対応ダイヤル ☎ 189（一部IP電話不可）	終日
児童相談所相談専用ダイヤル ☎ 0570・783・189	
子育て支援総合センター （こども相談室）☎ 624・8951	平日、午前9時～午後5時
府夜間休日虐待通告専用電話 ☎ 072・295・8737	月～金曜日、午後5時45分～翌日午前9時
	土・日曜日、祝日＝終日
子どもの虐待ホットライン ☎ 06・6762・0088	平日、午前11時～午後5時

## 女性の人権ホットライン強化週間

全国一斉相談日を設置し、専門の相談員（法務局職員、人権擁護委員）が相談を受け付けます。相談は無料で、秘密は厳守します。1人で悩まずに気軽にお電話ください。

☎ 11月12日(木)～18日(水)、午前8時30分～午後7時、14日(土)・15日(日)、午前10時～午後5時、☎夫・パートナーからの暴力、職場等におけるセクシュアル・ハラスメント、ストーカー行為等、女性をめぐるさまざまな人権問題、ホットライン ☎ 0570・070・810、☎大阪法務局人権擁護部 ☎ 06・6942・9496

市では、虐待とその通告に対する理解を深め、虐待の早期発見・対応を図り、深刻化を防ぐためキャンペーン等を実施します。

## 【オレンジリボンキャンペーン】

☎ 11月30日(月)まで、☎所市役所本館・南館・合同庁舎、中央図書館、ローズWAM、☎児童虐待の根絶を願い、各施設のツリーをオレンジリボン（児童虐待防止のシンボル）で飾る、☎子育て支援総合センター ☎ 624・9301

## 【「ウィズユー・クローバー」ピンバッジを販売】

市オリジナルのDV・児童虐待防止シンボルデザイン「ウィズユー・クローバー」ピンバッジを1個300円で、同課とローズWAMで販売しています。ぜひ、啓発にご活用ください。収益金は、市のDV・児童虐待防止のための取組みに活用されます。☎人権・男女共生課 ☎ 620・1640



掲載しているイベントや行事等は中止・延期の可能性があります。開催の有無等は市HPまたは☎・☒でご確認ください。また、参加の際は検温やマスクの着用をお願いする場合があります。ご理解とご協力をお願いします。



## 福祉・人権

### 市健康医療推進分科会を開催

時11月13日(金)、午後2時から、所保健医療センター3階大会議室、**定**先着5人(当日空きがあれば傍聴可)、**申**11月2日、午前9時から、電話またはファックス(氏名・電話番号を記入)で、保健医療課 ☎625・6685、**☒**625・6979

### 市障害者地域自立支援協議会全体会を開催

時11月16日(月)、午後2時～4時30分、所福祉文化会館302、**定**先着10人、**備**手話・点字等が必要な人は事前連絡要、**申**11月10日、午後5時までに、電話またはファックス(氏名・住所・電話番号を記入)で、障害福祉課 ☎620・1636、**☒**627・1692

### 地域福祉推進分科会を開催

時11月27日(金)、午後2時から、所福祉文化会館4階会議室、**定**先着5人(当日空きがあれば傍聴可)、**申**11月2日、午前9時から、電話またはファックス(氏名・電話番号を記入)で、地域福祉課 ☎620・1634、**☒**621・1660

### 介護保険利用による

### 住宅改修と福祉用具の購入

要介護認定等を受けている人は、住

市では災害発生時に避難の支援が特

### 避難行動要支援者名簿を作成



宅改修や福祉用具の購入にかかる費用の一部が支給されます。住宅改修は事前に必ず相談・申請が必要です。なお、市が特定の事業者を紹介することはありません。不審なことがあればケアマネジャーや市に連絡してください。

**〔住宅改修〕**☒手すりの取付け、段差解消、滑り防止等のための床材の変更、扉の取替え、洋式便器等への取替え等、**¥**上限20万円、**備**障害者を対象に介護保険外の住宅改修等助成も行っています。詳細は障害福祉課 ☎620・1636 にお問い合わせください。

**〔福祉用具購入〕**☒腰掛便座、自動排泄処理装置の交換可能部品、入浴補助用具、簡易浴槽、移動用リフトの吊り具部分、**¥**年度上限10万円、**☒**長寿介護課 ☎620・1639

に必要と考えられる人について、市が保有するデータから名簿を作成し、民生委員・児童委員、社会福祉協議会に提供します。対象者で名簿への記載を希望しない人は、申請してください。

**☒**身体障害者手帳1・2級、精神障害者保健福祉手帳1・2級で単身世帯、

療育手帳A、要介護認定3以上、**申**11月30日までに、申請書(地域福祉課で配付、市HPからダウンロード可)を直接、同課 ☎620・1634

**11月11日は「介護の日」**

介護の日は、介護の理解と認識を

### 柔道整復、はり・灸、あんま・マッサージを受ける人へ

### 健康保険の適用が受けられる施術は限られています

適正な受診をすることは医療費の適正化にもつながります。正しくご理解いただき、ご協力をお願いします。☒国民健康保険=保険年金課(国保) ☎620・1631、後期高齢者医療保険=府後期高齢者医療広域連合給付課 ☎06・4790・2031

#### 次のような場合は健康保険が使えません

- ▶肩こり・筋肉疲労等に対する施術、▶疲労回復・慰安・疾病予防のためのマッサージ、▶保険医療機関(病院、診療所等)で治療中の負傷や疾患等に対する施術

#### 健康保険が使える場合

- ・柔道整復師の施術 骨折、脱臼、打撲、捻挫(肉ばなれ含む)。  
※骨折・脱臼は、緊急の場合を除き、事前に医師の同意が必要です。
- ・医師が必要と認めた、はり・灸、あんま・マッサージ等  
【はり・灸】神経痛、リウマチ、頸腕症候群、五十肩、腰痛症、頸椎捻挫後遺症、その他慢性的な疼痛を主症とする疾患  
【あんま・マッサージ】筋麻痺、関節拘縮等で医療上マッサージを必要とする症例。  
※はり・灸、あんま・マッサージは、事前に医師の発行した同意書または診断書が必要です。

(注) 施術を受けたときは「療養費支給申請書」の内容(日数、金額等)を確認し、自筆で署名押印をしてください。



深め、介護サービス利用者とその家族、介護従事者等を支援し、支え合いや交流を促進するために定められました。今一度、それぞれの立場で介護を身近なものとして考えてください。

**【いばらき孫・子・おふれ愛フェスタ】**  
 11月17日(火)～19日(木)、午前10時～午後7時(19日は午後6時まで)、**所**イオンモール茨木ジョイプラザ、**内**市内高齢者サービス事業所利用者の作品展  
 示等、**関**長寿介護課 ☎620・1637

**11月は「こころの再生」  
府民運動推進月間**

「あいさつ」は人と人との出会いを作る大切なコミュニケーションです。一日は「おはよう」から始まり、「おやすみ」で終わるなど、生活に欠かすことのできない「あいさつ」の大切さを、子どもたちに、そして未来に、伝えていきたいと思います。**関**府教育総務企画課 ☎06・694448042

**11月25日～12月1日は  
犯罪被害者週間**

同週間は、犯罪被害者等に関する問題を社会全体で考え、ともに支え合い、誰もが安心して暮らせる社会の実現をめざし、定められています。警察では、各種相談窓口を設け、被害者からのさまざまな問題に応じていますので、ご相談ください。**関**茨木警察署 ☎622・1234

**ホンディングプロジェクトに  
ご協力を**

寄贈いただいた本の売却代金を、犯罪被害に遭った人への支援活動に役立てます。支援の輪を広げてみませんか。  
**申**人権・男女共生課 ☎620・1640



**事件・事故にあった人の相談・  
付き添いを支援**

認定NPO法人大阪被害者支援アドボカシーセンターでは、事件・事故の被害にあった人への相談、付き添い等の支援を無料で行っています。秘密は厳守されます。**関**同センター ☎06・67746365



**健康保険・年金**

**障害年金予約相談のご利用を**

社会保険労務士による障害基礎年金

**声の広報・点字広報のご利用を**

市では、高齢者や視覚障害者に十分な情報提供ができるよう、広報いばらきの音訳版と点字版を発行しています。希望する人はご連絡ください。  
**関【声の広報】** 広報いばらきの原則全記事をCD(デイジー形式)に収録(新型コロナウイルス感染症の影響により一部記事のみ収録する場合あり)、  
**【点字広報】** 広報いばらきから抜粋した内容(約70枚、140ページ)を収録、  
**備** デイジー形式で収録されたCDを再生するためには、専用の再生機器が必要です。再生機器の購入の際に、重度の視覚障害者は日常生活用具の給付として、補助制度を利用できる場合があります。詳細は障害福祉課 ☎620・1636 にお問い合わせください。**関**まち魅力発信課 ☎620・1602



声の広報



点字広報

専門の予約相談を実施しています。窓口での待ち時間なく相談できますので、ぜひご利用ください。  
**時** 11月2日(月)・11日(火)・20日(金)、午前9時10分～正午・午後1時10分～4時、  
**所** 保険年金課、**定** 各日先着6人、**関** 障害基礎年金受給手続に関する相談(障害厚生年金除く)、**持** 年金手帳、基礎年金番号通知書、厚生年金被保険者証、年金証書、医療機関受診等に関するメモ等(本人以外の場合は委任状)、**申** 同課(年金) ☎620・1632

**予約年金相談のご利用を**

11月は「ねんきん月間」、30日は「年金の日」です。日本年金機構では、公的年金制度への理解を深めてもらうための普及・啓発活動を行っています。



掲載しているイベントや行事等は中止・延期の可能性があります。開催の有無等は市HPまたは図・甲でご確認ください。また、参加の際は検温やマスクの着用をお願いする場合があります。ご理解とご協力をお願いします。

また、市では、毎月吹田年金事務所相談員による出張年金相談を行っています。

時 11月10日(火)、午前10時～正午・午後1時～4時、1人15分間程度、**所** 保険年金課、**定** 先着15人、**内** 国民年金、厚生年金等、**備** 年金手帳、基礎年金番号通知書、厚生年金被保険者証、年金証書、身分証(顔写真付き以外は2点必要)、職歴メモ等(本人以外の場合は委任状)、**甲** 11月2日、午前9時から、電話で同課(年金) ☎620・1632

### 国民年金保険料の控除証明書を送付

納付した国民年金保険料は、全額が所得税等の社会保険料控除の対象となるため、社会保険料(国民年金保険料)控除証明書が、11月上旬から中旬に、日本年金機構から送付されます(10月1日から12月31日に今年初めて納付した人は、来年2月上旬)。証明書が届かない人は、吹田年金事務所にお問い合わせください。**問** 同事務所 ☎6821・2401

## 税金

### 年内に家屋を新築したら 住宅用地適用申告を

土地所有者が、今年中に居住用の家屋を新築した場合、住宅用地適用申告

書を提出すれば、来年度以降、その土地の固定資産税の軽減を受けられる場合があります。申告がまだの人は申告してください。**問** 資産税課 ☎620・1615

### 家屋の取り壊し・新築・増築・用途変更をしたときはご連絡を

市では、固定資産税等を算出するため、家屋調査を行っています。家屋の現況を把握するには、所有者の協力が必要です。家屋を取り壊した場合(一部・全部)や、未登記で新築・増築した場合、事務所から居宅へ用途変更した場合等はご連絡ください。**問** 資産税課 ☎620・1615



### 非課税該当物件所有者は 非課税適用申告を

非課税に該当する物件(公共の用に

供する道路等)所有者が、固定資産税等の非課税適用を受けるには申告が必要(要件あり)。**問** 資産税課 ☎620・1615

### 土地・家屋所有者の死亡時は 現所有者の申告を

土地・家屋所有者が死亡した場合、市へ現所有者(法定相続人・受遺者等)の住所・氏名等の申告が必要です。なお、相続人代表者指定届と兼ねる場合もあります。**問** 資産税課 ☎620・1615

### 先端設備等導入計画に係る 固定資産税の特例

先端設備等導入計画に従って取得した一定の家屋・償却資産について、取得した翌年から3年間、固定資産税を免除します。

**対** 租税特別措置法に規定する中小企業者等が来年3月31日までに先端設備導入計画に従って取得した一定の家屋・償却資産、**持** 持特例適用資産申告書、先端設備等導入計画(写)、先端設備等導入計画の認定書(写)、工業会等からの証明書(写)、**備** 詳細は市HP参照、**申** 来年2月1日までに、資産税課 ☎620・1615

### 11月11日～17日は税を考える週間

「くらしを支える税」をテーマに、国税庁の取組み等の紹介や、税務署の

## 夜間・休日窓口を開設 ~国民健康保険料、市税・清掃手数料~

国民健康保険料、市税・清掃手数料を納めていない人は、至急、最寄りの金融機関で納めてください。また、平日に銀行へ行くことができない人や納付相談のある人のために、夜間・休日窓口を開設しますので、ご利用ください。なお、新型コロナウイルス感染症の影響により、納付が困難な人は猶予制度がありますので、詳細はお問い合わせください。

**時** 【夜間】11月9日(月)、午後8時まで、【休日】22日(日)、午前9時～午後5時、**所** ①国民健康保険料=市役所本館1階7番窓口、②市税・清掃手数料=市役所2階13番窓口、**備** 夜間と休日は、本館東玄関横の地下通用口から入り、守衛室に声をかけてください。**問** ①保険年金課(徴収) ☎620・1631、②収納課 ☎620・1616



本館東玄関横

仕事を同庁HPで紹介しします。また、次のとおり展示コーナーを設置します。  
**時**11月12日(木)～16日(月)、**所**市役所本館 東玄関ロビー、**内**中学生の「税」についての作文「市内受賞作品展示」、税に関するパンフレットやリーフレット等の設置、**問**茨木税務署 ☎623・1131

### 税務職員を装った不審な電話にご注意を

国税局や税務職員を名乗り、電話でマイナンバー制度アンケートや年金受給調査と称して、個人情報聞き出すとすると事例が増えています。税務職員がアンケート等と称して電話をかけることはありません。不審な点があるときは、即答を避け、最寄りの税務署や警察署にお問い合わせください。**問** 茨木税務署 ☎623・1131

### 個人事業税の納付を忘れずに

個人事業税第2期分の納付期限は11月30日です。送付する納税通知書に記載の金融機関、コンビニエンスストア、府内の郵便局、府税事務所等で納付してください。また、府税の収納を扱う金融機関（ゆうちょ銀行除く）のPayeasyに対応しているATMやインターネットバンキングによる納付、スマートフォン決済アプリ「PayPi」でも納付することができます。そのほか、納め忘れない口座振替制度もご利用ください。

**備**新型コロナウイルス感染症の影響で納税が困難な人は猶予制度があります。**問** 三島府税事務所 ☎627・1121

### 今月の納付(11月30日(月)まで)

- 介護保険料普通徴収第8期分
  - 国民健康保険料普通徴収第6期分
  - 後期高齢者医療保険料普通徴収第5期分
  - 下水道事業受益者負担金・分担金、公設浄化槽分担金第3期分
- 忘れずに納めてください。



## 教育・子ども

### 教育委員会定例会を開催

**時**11月25日(水)、午後2時から、**所**市役所南館8階中会議室、**備**内容等詳細はお問い合わせください。一部非公開の場合あり、**問**教育政策課 ☎620・1680

### 11月も育成支援会議を開催

**時**11月18日(水)、午後6時～8時、**所**市役所南館10階大会議室、**定**先着7人当日空きがあれば傍聴可)、**内**市次世代育成支援行動計画(第3期)・子どもの貧困対策計画に係る実施状況報告、**備**一時保育は11月2日までに要申込、



## 小・中学校入学準備金を支給

**対**次の両方を満たす人、①来年2月1日時点で、小学校就学予定者(以下新小1)、または市立小学校6年生(以下新中1)の保護者、②昨年中の世帯あたりの所得が基準額(右下表)以下の人(生活保護世帯除く)、または家計の急変等特別な事情があり、市教育委員会が認めた人、**¥**新小1=1人につき51,060円、新中1=1人につき60,000円、**備**来年3月下旬頃支給、現在就学援助支給決定者(新中1)は再申請不要、市外からの転入等で所得が不明な人は所得証明等、借家世帯の所得基準額の適用を希望する人は賃貸契約書(写)または借家に居住していることが証明できる書類(家賃支払証明書等)が必要、**日**11月1日～来年2月28日(必着)、申込が2月中の場合の支給は4月以降、新小1=申請書(就学時健康診断の案内に同封、市HPからダウンロード可)を、郵送または直接、〒567-8505学務課または兄弟が通学中の市立小学校、新中1=申請書(通学中の市立小学校で配付)を、通学中の市立小学校、**問**同課 ☎620・1684

就学援助費の所得基準額

世帯の人数	借家世帯	持家世帯
2人	2,130,400円	1,951,000円
3人	2,597,200円	2,417,800円
4人	3,227,500円	3,048,100円
5人	3,549,700円	3,370,300円
6人以上	1人増すごとに5人世帯の金額に455,400円を加算	



### 余っている食料品の提供を

**申**10月19日、午前9時から、電話または直接、こども政策課 ☎620・1625

11月は子供・若者育成支援強調月間です。市では子ども・若者が孤立しないよう

う、家庭や学校、企業、地域等、社会全体で見守り、つながりあえる体制づくりに取り組んでいます。取組みの一つとして、未利用食材を集め、生活に困っている親子や若者に届けるフードパントリーが実施されます。企業や家庭で余ってい

定員・申込などの記載がない場合は事前申込不要または当日直接会場へ。費用の記載がない場合は参加無料。

記号の見方：**時**とき、**所**ところ、**対**対象、**定**定員、**内**内容、**¥**費用・報酬など、**持**持ち物、**備**備考、**申**申込、



掲載しているイベントや行事等は中止・延期の可能性があります。開催の有無等は市HPまたは「問・図」でご確認ください。また、参加の際は検温やマスクの着用をお願いする場合があります。ご理解とご協力をお願いします。

る食品を持参してください。

時11月8日(日)、午前9時〜正午、所口  
ズWAMワムカフェ、内賞味期限残り  
1か月以上の未利用食材(生もの不可)  
の寄附、仕分け等の手伝い、備受取の  
申込等詳細はフードパントリー茨木  
Facebook参照、図フードパントリー  
茨木 ☎090・3519・3046

### ひとり親家庭医療証・ 重度障害者医療証は届きましたか

対象者に①ひとり親家庭医療証(桃  
色)、②重度障害者医療証(オレンジ色)  
を送付しました。11月1日以降は、新  
しい医療証を使用してください。問①  
こども政策課 ☎620・1625、②障害  
福祉課 ☎620・1636

### 児童虐待かと思ったら189へ

「虐待を受けたと思われる子どもを  
見つけた」「子どもの異常な泣き声を  
よく聞く」「児童虐待かも」と思った  
ときは、間違っても構いませんの  
で、すぐに児童相談所虐待対応ダイヤ  
ル189に電話してください。あなたが  
気づき通報することで子どもの命や保  
護者が救われます。連絡した人の秘密  
は守られます。問こども相談室 ☎624・  
8951

### 不登校・ひきこもりで悩む 親の相談窓口

時11月13日(金)、午後2時〜5時、所沢



良宜いのち・愛・ゆめセンター分館、  
ひきこもりや不登校等の子どもの保  
護者、定先着3人、内相談員と面談、  
申前日までにひきこもり家族支援ネッ  
ト ☎090・9257・3903、問ユ一  
スプラザ「バンポスタ・ぱーちスパー  
ス」 ☎655・3761

### 幼児教育・保育無償化の請求は お早めに

施設等利用給付2・3号認定を受け  
た、幼稚園・認定こども園(教育部分)  
認可外保育施設等利用者で、7〜9月  
分の請求書が未提出の人、備請求方法、  
スケジュール等は市HP参照またはお問  
い合わせください。申領収証兼特定子  
ども・子育て支援提供証明書と施設等  
利用費請求書を直接、保育幼稚園事業  
課 ☎620・1638

### 来年度市立認定こども園・ 幼稚園園児随時入園等の受付

時11月23日(祝)、午前10時〜11時(午前

9時30分〜10時に整理券配付)、所市  
役所南館8階中会議室、内定員に空き  
のある園の入園申込、定員に達してい  
る園は入園の順番待ちの受付、持印鑑、  
マイナンバーを確認できる書類、備24  
日以降は保育幼稚園事業課で受付、各  
市立幼稚園等の空き状況は市HP参照、  
またはお問い合わせください。問同課  
☎620・1638



### 来年度保育所等入所児童受付

来年度中の保育所・認定こども園  
(保育部外)・小規模保育事業所・事業  
所内保育事業所(以下、保育所等)入  
所申込、備申込書は各保育所等、保育  
幼稚園事業課で配付(市HPからダウン  
ロード可)、郵送や同課窓口(受取の  
み)、予約制の受付(相談あり)で必  
ず申し込んでください。申込が定員を  
超えた場合は、保護者が保育できない  
状況を考慮して順次選考します。入所



中の児童が転所を希望する場合は、転  
所(園)希望申請書の提出も必要で  
す。また、今年度の入所・転所待ちの  
人も、来年4月からの入所・転所を希  
望する場合は改めて申込が必要です。  
受付の詳細は広報いばらき10月号また  
は市HPをご覧ください。問同課 ☎620・  
1638

### 来年度学童保育室入室一斉受付

新型コロナウイルスの感染拡大防止  
のため、今年度は次のとおり受付を美  
施します。また、夏季休業期間預かり  
事業(来年7月20日〜8月24日)の申  
込も受け付けます。

対次の全てに該当する児童、①市内在  
住、②就労等により、保護者が授業終  
了後から午後5時頃まで児童の監護に  
欠ける状態が月間15日以上かつ3か月  
以上継続、夏季休業期間預かり事業は  
1日4時間以上児童の監護に欠ける状

# いばらき 大学探訪

今日は  
藍野大学

政策企画課  
☎ 620・1605



## コロナ禍における安心・安全な学校づくり

藍野大学では、教育現場における「新しい生活様式」にスポットを当て、市内大学と市による、新型コロナウイルス感染症の拡大防止に向けた共同声明を活用した学生への意識付けやオンライン教育の促進など、安心・安全な学校づくりを行っています。

同大学では、特に学生一人ひとりの健康管理が重要であると考え、学生には毎朝の検温と、学生とのコミュニケーションツールであるクラウド型教育支援サービス「manaba」への結果の報告を義務づけています。また、検温器の設置や実習におけるフェイスシールドの着用など、学内での感染予防にも万全の態勢で臨んでいます。これらの取組みを通じて、まち全体の感染拡大防止につなげていけるよう、今後も取組みを継続していきます。

問合せ 同大学法人事務局 ☎ 621・3764

態が期間中に18日以上、③小学1～3年生（3年生から継続して入室している支援学級または特別支援学校に在籍する児童は6年生まで）、④市立小学校または府立特別支援学校（保護者による送迎要）に在籍、⑤一斉受付期間内の申請が優先、忍頂寺・清溪小学校の児童は山手台学童保育室を利用、⑥申請書類配付場所 各市立小学校（忍頂寺・清溪小学校除く）の学童保育室（日曜日・祝日除く午後1時～6時、土曜日は午前8時15分～午後5時）、学

童保育課、市内の市立・私立保育所（園）・認定こども園（夏季休業期間預かり事業除く）、市HPからダウンロード可、⑦郵送 11月4日（必着）までに、〒567-8505 同課、窓口（予約制） 11月2日～8日（6日除く）、午前9時30分～午後7時（8日は午後5時15分まで）に、申請書類を直接、市役所南館8階中会議室（希望日の前日までに市公式総合アプリ「いばらき」(41ページ参照)で要予約)、 同課 ☎ 620・1801

## 夜間学習室のご利用を

11月22日(日)・25日(水)・26日(木)、午後6時～9時、所蔵原多世代交流センター、対市内在住の中学生、内学習室等での自習、同センター ☎ 637・2422



## 青少年問題協議会専門部会を 開催

11月26日(木)、午後4時から、所上中条青少年センター青少年ホール、定先着5人(当日空きがあれば傍聴可)、備一時保育は11月16日までに要申込、甲電話またはファックス(住所・氏名・電話番号を記入)で、社会教育振興課 ☎ 622・5180、FAX 622・9858

## 11月は市青少年健全育成強調月間 青少年健全育成の取組みにご理解を

次代を担う青少年が心豊かで健やか

活動中!

## まちづくり会社「FICベース株式会社」

同社は、公共や民間単独では実施が困難な道路空間活用事業や空き店舗等を活用した店舗誘致・設置事業をはじめ、魅力ある商業機能や居心地の良い空間の創出を図る事業等を行い、市民の皆さんが住み続けたいと思えるまちづくりを進めています。コロナ禍における事業者の応援や、HP（右図読み取り）、Facebook、Instagramでまちの情報発信等も積極的に行っていますので、ぜひご覧ください。同社 ☎ 697・9469



### 一関連イベントー

器とおやつとソーイング  
11月14日(土)、午前10時～午後4時、所茨木にぎわい亭（元町2-5）、内器・お菓子・布の販売等



掲載しているイベントや行事等は中止・延期の可能性があります。開催の有無等は市 HP または 図・甲でご確認ください。また、参加の際は検温やマスクの着用をお願いする場合があります。ご理解とご協力をお願いします。

に成長できるよう、市青少年問題協議会では重点目標を「子どもの SOS ほっとくん? ~ 大人が気づいて声をかけあう関係づくり ~」としています。  
 図 社会教育振興課 ☎ 622・51800

## ★ まちづくり

### 11月9日～15日は 秋の全国火災予防運動

「その火事を防ぐあなたに金メダル」を全国統一防火標語とし、同運動を全国一斉に行います。わが家、わが町から火災をなくすために、次のことを心掛けましょう。▼寝たばこはしない、▼コンロから離れるときは必ず火を消す、▼ヒーターは燃えやすいものから離れた位置で使用する、▼住宅用火災警報器を設置し、定期的に作動確認を行い維持管理する、▼消火器を設置する、▼高齢者等支援を必要とする人を守るために隣近所の協力体制をつくる。 図 予防課 ☎ 622・6950

### 全国瞬時警報システム(Jアラート)の緊急地震速報訓練の実施

Jアラートとは、地震・津波や武力攻撃等の緊急情報を、国から瞬時に伝えるシステムです。同システムを用いた緊急地震速報訓練を実施します。  
 時 11月5日(木)、午前10時頃、 内 市内80か所に設置している屋外拡声器による

放送訓練(放送内容は自動応答サービス ☎ 050・54333・9161で確認可)、  
 図 危機管理課 ☎ 620・1617

### 市ブランドメッセージ・ロゴのご活用を

市では、ブランドメッセージ「次なる茨木へ。」とロゴを活用し、市内外へのシティブロモーションに取り組んでいます。名刺やチラシ、各種商品等にぜひご活用ください。なお、営利的の場合は、事前に申請書の提出が必要です。詳細は市HP(下記読み取り)をご覧ください。  
 図 まち魅力発信課 ☎ 620・1602



活用例

### 居住施策推進委員会の 市民委員を募集

時 来年1月1日(祝)～8月31日(火)(予定)(再任あり)、年に1回程度開催、  
 対 20歳以上の市内在住・在勤・在学者(国または地方公共団体の議員・職員等除く)、  
 定 女性1人、  
 内 居住マスタープ

# ATOCHI NEWS

## どうなる? 市民会館跡地エリア

図 市民会館跡地活用推進課 ☎ 655・2757

### Vol.2 IBALAB@広場で社会実験を実施

先月、全面オープンした IBALAB @広場。今後のあり方を考える社会実験を進めています。

その1つとして、備品の貸し出しや広場の清掃、利用相談等の管理業務を手伝ってもらいながら、飲食事業やイベント等、にぎわいにつながる自主企画を実施してくれる運営者を公募しました。運営者に決定したのは市内のカフェ「たたらば珈琲」。代表の藤井さんは「この広場でたくさんのつながりを生み出し、育てていきたいと考えています。その過程で、関わるすべての人が広場の主人公になれる場所となるよう取り組んでいきます」と意気込みを語りました。

運営拠点となるカフェ「いばらきコモンファクトリー」では、日替わりカレーなどのランチや自家焙煎珈琲を提供。芝生のある屋外の開放的な空間でゆったりした時間を過ごせます。また、週末には茨木屋台村などのフードイベントやサイクルイベント、マルシェなど魅力的なイベントを実施する予定です。気軽に一服するもよし、イベントを楽しむもよし、IBALAB @広場を思い思いに満喫してください。



広場の様子





環境

ランの推進に係る協議等、**¥**日額9千円、**申**11月20日までに、**申**込書（居住政策課で配付、市HPからダウンロード可）と小論文を、原則本人が直接、同課 **☎**655・2755

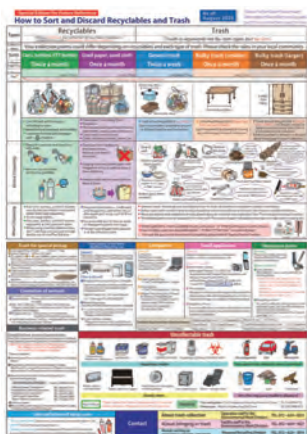
家庭用生ごみ処理機等の購入費助成の申請はお早めに

**¥**購入費の2分の1（100円未満は切り捨て）、電気を使用しないコンポスト容器類Ⅱ1基につき上限5千円（5年以内）に2基まで、電気を必要とする家庭用生ごみ処理機Ⅱ上限2万円（5年以内）に1基、**備**申請前の購入は補助対象外、予算の範囲内で先着順、5いばらき環境ポイント付与、**申**申請書（資源循環課で配付、市HPからダウンロード可）を直接、同課 **☎**620・1814



外国語版ごみの分け方と出し方リーフレットのご利用を

市では、ごみの分別・排出方法を記載した、ごみの分け方と出し方リーフレット（保存版）の外国語版を作成しています。英語・中国語・韓国語で作成していますので、市HPからダウンロードしてご利用ください。また、資源循環課や各いのち・愛・ゆめセンター等でも配付しています。ごみ分別アプリ「次ごみプリ」からも閲覧可能です。  
同課 **☎**620・1814



スマイル収集のご利用を

ごみ集積場所までごみの排出が困難な高齢者や障害者の世帯を対象にごみの戸別収集を行っています。  
**対**全ての世帯員が次のいずれかに該当する世帯、①65歳以上で要介護3以上、②身体障害者手帳1・2級、③療育手帳A、④精神障害者保健福祉手帳1級、**申**申込書（市HPからダウンロード）

スプレー缶等と小型家電のスポット収集

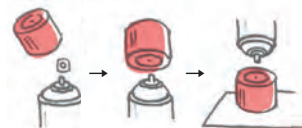
スプレー缶等（スプレー缶、カセットボンベ、使い捨てライター）のスポット収集を下表のとおり実施しますので、中身が残ったスプレー缶等をお持ちください。また、ボックス回収を行っている小型家電（リサイクル家電4品目除く）も、スポット収集で対応します。なお、スプレー缶等は、原則、下記の注意点を厳守の上、普通ごみで出してください。**☎**環境事業課 634・0351

日程（来年）	時間	市役所 本館地下1階			生涯学習 センター	福井市民 体育館	いのち・愛・ゆめセンター		
		豊川	総持寺	沢良宜					
1月16日(土)	午前10時～11時30分	○							
	午後2時～3時30分			○					
1月29日(金)	午後2時～3時30分	○		○					
3月13日(土)	午前10時～11時30分			○		○		○	○
	午後2時～3時30分	○			○				
3月30日(火)	午後2時～3時30分	○		○					

（注）市役所は車両等で乗り入れできません。また、市役所以外の収集は、各施設の正面玄関で行います。日程に変更があった場合は市HPでお知らせします。11月21日・22日のいばらき環境フェア（28ページ参照）でも実施します。

**【普通ごみで出す場合の注意点】**▶使い切った上で、「ガス抜きキャップ」(\*)等を使用し、完全にガスを抜き取る、▶ガス抜き作業等は必ず屋外で、風通しのよい火気のない場所で行う、▶他のごみとは分け、中身が見える45ℓ以下の透明袋に入れ、「ガス抜き済み」と表示

\*商品により有無・形状・使用方法（右図参照）が異なります。商品に記載された使用方法をご確認ください。





掲載しているイベントや行事等は中止・延期の可能性があります。開催の有無等は市HPまたは「問」でご確認ください。また、参加の際は検温やマスクの着用をお願いする場合があります。ご理解とご協力をお願いします。

ド可)を、郵送または直接、〒567-0838 東野々宮町14-1、環境事業課 ☎634・0351、〒567-8505 資源循環課 ☎620・1814

### 古布の排出抑制の解除

新型コロナウイルス感染症の影響により、衣類やタオル等古布の排出を控えていただいておりますが、現在は通常どおり行えます。なお、保管している古布が多量の場合は、複数回に分けて排出するようお願いいたします。問 環境事業課 ☎634・0351

### ええことカレンダーコンテストを実施

市では、地球にとっては温暖化の防止に、家計にとつては節約になる、ええことカレンダー「いばらき環境家計簿」のコンテストを実施します。

内①1か月分の環境家計簿、②暮らしのチェックシート、③ええこと川柳、④5いばらき環境ポイント付与、⑤選考し、入賞作品にええこと賞を授与、⑥12月15日(必着)までに、申込用紙(環境政策課で配付、市HPからダウンロード可)を、郵送または直接、〒567-8505 同課、問 環境を考える市民ネットワークいばらき佐名川 ☎624・5274

### 11月は府産業廃棄物不適正処理防止推進強化月間

廃棄物の野積み、野焼き、不法投棄

は犯罪です。土地の所有者・管理者が管理を適切に行っていないと、安易に賃貸した結果、廃棄物が不法投棄されたり、埋め立てられたりして、周りの生活環境にも支障を及ぼすことがあります。土地所有者等が多額の費用を負担して撤去しなければならぬケースもありますので、土地の状況を定期的に監視するなど、管理を徹底しましょう。また、土地を賃貸するときには使途を十分確認し、書面で契約を結びましょう。問 府産業廃棄物指導課 ☎06・6210・9572

### 商工・消費生活

阪急沿線観光あるき あらくと **aruk&の** ご利用を

ウォーキングアプリ「aruk&」(左下図読み取りからダウンロード)で、



勤労者互助会給付金一覧表

共済事由		共済金給付額(円)		
結婚祝金		40,000		
子の出生祝金		16,000		
子の小・中学校入学祝金		各 12,000		
死亡弔慰金	会員	交通事故死亡	560,000	
		交通事故死亡以外の不慮の事故死亡	160,000	
		その他の死亡	120,000	
		配偶者	200,000	
	子	40,000		
	親	12,000		
障害見舞金	交通事故	16,000 ~ 520,000		
	その他	120,000		
傷病見舞金	休業 14 日以上	12,000		
	休業 30 日以上	28,000		
	休業 90 日以上	48,000		
	休業 120 日以上	68,000		
住宅災害見舞金	火災、航空機の墜落等	全焼・全壊	400,000	
		半焼・半壊	360,000 以内	
		一部焼・一部損壊	120,000 以内	
	自然災害	風水害	全壊・流失	120,000
			半壊	60,000
			床上浸水	4,000 ~ 60,000
		地震	一部壊	4,000 または 2,000
			全壊	40,000
			半壊	20,000
			一部壊	4,000
同居親族の死亡(一人当たり)		40,000		

地域の魅力を見つけてみませんか。本市が紹介する「元茨木川緑地コース」では、8スポットを攻略すると、抽選で地域の商品が当たります。運動不足にお悩みの皆さんはぜひ挑戦してみてください。問 商工労政課 ☎620・1620



### 市勤労者互助会へご加入を

互助会に加入することで、個々の事業所では充分な福利厚生が困難でも、事業所の事務負担を増やさず低コスト

で従業員の福利厚生の充実が図れます。また、優秀な人材の確保や定着も期待できます。ぜひご活用ください。対15歳以上71歳未満で、次のいずれかに該当する人、①市内の事業所・商店に勤務する従業員や事業主(事業主のみの加入は不可)、②市外の事業所・商店に従業員として勤務する市民、内各種共済給付金(右表)、人間ドック受診費用補助、宿泊・レジャー施設の優待等、加入時1人100円(脱会時返金)、1人月500円(①は会費の2分の1以上は事業主負担、事業主が負担し

## 府最低賃金のお知らせ

た会費は損金または必要経費として処理可)、**備**パートタイマーも加入可  
 (①原則、事業所・商店単位で加入)、**関**同会(茨木商工会議所内) ☎622・6631

今年府最低賃金の引上げを行わず、964円のままとなりました。パート、アルバイト等を含む全ての労働者に適用されます。特定の産業の労働者は、特定(産業別)最低賃金が定められています。**関**労働基準監督署 ☎604・5308



## 11月は労働保険適用促進強化月間

労働保険とは、①労災保険と②雇用保険の総称で、労働者を一人でも雇用している事業者は必ず加入しなければなりません。加入手続き等がまだの場合は、労働基準監督署と公共職

業安定所に連絡し、手続きしてください。**関**①茨木労働基準監督署 ☎604・5310、②ハローワーク茨木 ☎623・2551(部門コード21#)

## 特定退職金共済制度のご利用を

退職金制度のない、または単独で実施できない事業所のための制度です。パートタイム労働者を含めた従業員の労働条件の向上のためにもご利用ください。

**関**給付金⇨退職一時金、加入期間10年以上で退職時に、希望により加入期間に依りての退職年金、死亡時の遺族一時金、**¥**1人月額千円(1口)から3万円(30口)で選択加入、全額事業主負担、**関**茨木商工会議所 ☎622・6631

## 11月は計量強調月間

計量器は、電気・水道の使用や食料品の売買、健康管理等、さまざまな場面で使われています。法律で精米や食肉等29種類の商品が「特定商品」とされており、量目公差(許容誤差)を超えて不足してはならないと定められています。暮らしを安全・快適に保つため、取引証明をする事業者は、必ず「検定証印」または「基準適合証印」のある計量器を使用し、正しく計量してください。また、計量器を引き続き使用する場合は市が実施する2年に1回の定期検査を忘れずに受けてください。

## 茨木のお店に行こう♪

Vol.20

市の補助制度利用店を紹介します

関商工労政課 ☎620・1620

## いばらき和牛倶楽部

昨年12月に、JR茨木駅から西へ約600mのところにオープンした、厳選された和牛を味わうことができるレストランです。店内は落ち着いた雰囲気、幅広い価格帯のメニューを提供しています。気軽なランチはもちろん、誕生日や大切な記念日など特別な日にもぴったりのお店です。

「お店のこだわりは厳選した和牛を使うこと。和牛の良さをより引き出せるよう、下ごしらえから焼き方、火加減などには細心の注意を払っています」とオーナーの雄川さん。近江から仕入れた黒毛和牛は、有名ホテルで料理長を務めた経験もあるシェフの手で、ステーキやスジ肉カレーなどさまざまなメニューに仕上げられます。中でもとろけるような食感がたまらないローストビーフ丼はイチオシの一品。あっさりとしたタレが最高級素材のうまみを引き立てます。

雄川さんは「コロナ禍なので、テイクアウトメニューも豊富に用意しています。近江牛、黒毛和牛をふんだんに使った料理をぜひ一度召し上がってください」と笑顔で話しました。

電話 658・6591

ところ 春日二丁目3-3

営業時間 11:00~15:00、18:00~22:00(宴会は3日前までに要予約)、月曜日休み



オーナー 雄川敦史さん





掲載しているイベントや行事等は中止・延期の可能性があります。開催の有無等は市 HP または 図・甲でご確認ください。また、参加の際は検温やマスクの着用をお願いする場合があります。ご理解とご協力をお願いします。

## 令和3年度市・市水道部への 入札参加資格手続を

市と市水道部が発注する建設工事関係（測量・建設コンサルタント等含む）、物品関係（建設工事を除く委託業務含む）の取引を希望する人は、電子申請後、入札参加資格申請書を提出してください。また、すでに登録している市内業者も、更新手続が必要です。図契約検査課 ☎ 620・1613、水道部総務課 ☎ 620・1690

■ **入札参加資格申請手続** 申請書配付 11月2日～12月15日に市 HP からダウンロード、受付期間 12月1日～15日（消印有効）、登録有効期間 来年4月1日～令和4年3月31日、提出方法 電子申請後、「一般書留」「簡易書留」等で、〒567-8505 契約検査課（持参による受付不可）

■ **更新手続** 図すでに登録している市内に本店を有する建設工事登録業者、測量・建設コンサルタント等登録業者と物品等登録業者、備申請書配付、受付期間と提出方法は入札参加資格申請手続と同様



所①保育所、②幼稚園、内①保育士（資格要）、早朝・夕方保育（資格あり優先）、②預かり保育（幼稚園免許未更新・保育士資格のみでも可）、¥（例）保育士月給20万4千円程度、早朝・夕方保育月給6万7千円程度、預かり保育時給1283円、備



求人

図消費生活センター ☎ 624・0799

詳細はお問い合わせください。甲市 HP から申込（左上図読み取り）または電話で、人事課 ☎ 620・1601



その他

### 郡山公民館の臨時休館

時11月9日（月）～14日（土）（予定）、図中央公民館 ☎ 622・1256

### 斎場第①・③・②の告別式場が 利用できません

時①11月1日（日）の通夜式～18日（水）の告別式、②18日（水）の通夜式～12月6日（日）の告別式、図市民課 ☎ 620・1645

### 市役所からの着信番号表示が 変わります

11月1日から、市役所（本館・南館・福祉文化会館）からの着信時に表示される番号が、代表番号から各課の直通番号に変わります（一部除く）。なお、担当課がわからない場合や直通番号がつかない場合は、代表番号 ☎ 622・8121 をご利用ください。図総務課 ☎ 620・1611

### 施設利用できません

市の行事等に利用するため、次の日時の施設利用はご遠慮ください。なお、福祉文化会館・クリエイトセンターの12月抽選分の申込受付は11月20日～30日に行います。【福祉文化会館】文化ホール 来年12月11日・12日・29日～31日 終日、【クリエイトセンター】センターホール 来年12月3日～5

## フィギュアスケート日本代表の岩野桃亜選手がスポンサーを募集

市では、東京2020オリンピック・パラリンピックをはじめとする国際的なスポーツ大会で活躍が期待できる選手を支援しています。現在、本市特別支援指定選手で日本スケート連盟フィギュアスケート強化選手Bの岩野選手がスポンサーを募集しています（個人による寄附も可）。選手紹介は35ページ参照。

図試合練習の時に着るジャケットや、採点結果を待つ間に着るベストにスポンサーバナーロゴを入れる、企業製品等のイメージモデルやアンバサダーとして広報活動に協力（条件応相談）、備フィジカルトレーナーやスポーツ栄養士による支援も募集、甲岩野桃亜公式 HP（右図読み取り）のメールフォームまたはスポーツ推進課 ☎ 620・1608



日・11日・12日・29日～31日 終日、多目的ホール 来年6月5日・18日・19日・26日 終日、6月9日・23日 午前9時～午後5時、【生涯学習センター（火曜日休み）】きらめきホール

## 広報いばらき、市HPに 広告を掲載しませんか

市では広報いばらき・HPに広告枠を設け、地元企業等にPRの場を提供するとともに、その広告収入を市政運営の財源として有効活用しています。詳細は市HP参照、またはお問い合わせください。☎広報いばらき＝㈱ホープ☎092・716・1401  
市HP＝まち魅力発信課☎620・1602



広報いばらき



HP

来年5月12日・19日・26日午後6時30分～9時30分、5月13日・20日・27日午後0時30分～9時30分、(ローズWAM(火曜日休み))5階 11月16日～12月14日終日、4階 11月11

時原則毎月第4土曜日、午後6時30分～8時20分、所ローズWAM(10・11月は福祉文化会館)、定先着2組、内マンション管理組合の管理運営等に関する相談、☎府マンション管理士会茨木・摂津支部HPから申込、または電

### マンション管理士無料相談会



今年度の狂犬病予防注射は、新型コロナウイルス感染症拡大防止のため接種期間が12月31日まで延長されています。まだの人は早めに予防注射の接種をしてください。☎市民生活相談課☎620・1603

### 狂犬病予防注射はお済みですか

終日、3階 11月1日～16日終日、ワムホール 11月1日～12月27日終日、来年6月12日・13日・17日・19日・20日・26日・27日午後0時30分～6時

## 転入・転出等の際には届出を

適切な市民サービスを受けるため、必ず届出をしましょう。  
所・☎市民課☎620・1621



届出種類	届出期間	持ち物	届出人
転入届 (本市に引っ越してきたとき)	引っ越した日から14日以内	○転出証明書(転入届の特例を受ける場合は、マイナンバーカードまたは住民基本台帳カード)、○住民基本台帳カード(保有者のみ)、○マイナンバーカード(保有者のみ)、○在留カードまたは特別永住者証明書(外国人住民のみ)、○介護保険受給資格証明書(保有者のみ)、○後期高齢者医療負担区分等証明書(保有者のみ)、○国外からの転入の場合は、戸籍謄本と附票(5年以内の本市への再転入または本籍地が本市の場合は不要)、パスポート	世帯主または世帯員
転居届 (市内で住所が変わったとき)		○マイナンバーカード(保有者のみ)、○住民基本台帳カード(保有者のみ)、○在留カードまたは特別永住者証明書(外国人住民のみ)、○国民健康保険・後期高齢者医療等被保険者証、介護保険証、子ども医療証、ひとり親家庭医療証、児童扶養手当証書等(加入者のみ)	
転出届 (市外に引っ越すとき)	引っ越す日の前日まで	○国民健康保険・後期高齢者医療等被保険者証、介護保険証、子ども医療証、ひとり親家庭医療証、児童扶養手当証書等(加入者のみ)	
世帯変更届 (世帯に変更があったとき)	変更した日から14日以内		

※外国人住民も届出が必要です。  
※届出時に虚偽の届出を防ぐため、届出人の本人確認を行います。代理人が届出をする場合は委任状が必要です。  
※持ち物は転入・転居・転出・世帯変更者全員分が必要です。  
※国外からの転入にはパスポートに入国スタンプが必要です。ない場合は、航空チケット等入国日の分かるものが必要です。



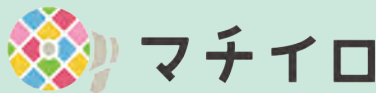
掲載しているイベントや行事等は中止・延期の可能性があります。開催の有無等は市 HP または 画・国 でご確認ください。また、参加の際は検温やマスクの着用をお願いする場合があります。ご理解とご協力をお願いします。

## 無料アプリ「マチイロ」で 広報いばらきを配信

画まち魅力発信課 ☎ 620・1602



スマートフォンやタブレットの無料アプリ「マチイロ」で、広報いばらきを配信しています。アプリをダウンロードして登録すると、広報いばらきが毎月自動配信されます。最新号をいつでもどこでも読むことができますので、ぜひご利用ください。



### ■ 利用の手順

①右図を読み取るか、iOS は App Store、Android は Google Play で「マチイロ」と検索し、アプリをダウンロードしてください。



iOS 用



Android 用

②アプリの「メニュー → 個人設定 → お住まいの地域」で「茨木市」を選択します。

アプリのダウンロードや閲覧等にかかる通信料は利用者負担です。「マチイロ」の主な機能等詳細は、市 HP 参照。

話・ファックスで、同支部 ☎ FAX 633・8093  
フューチャープラザ・ブランド  
ホールの市民先行予約

立命館いばらきフューチャープラザ・ブランドホールの、来年12月4日～6日の先行予約を行います。利用予定者は必ず抽選会に出席してください。詳細は市HPをご覧ください。  
【抽選会】時11月18日(水)、午前11時から、**所同プラザ、備利用予定者のうち**



立命館いばらきフューチャープラザ  
ブランドホール

希望者にはブランドホールの見学会(11月18日、午前10時、同プラザ1階

インフォメーション前集合)も実施、イベントホールの予約も可(ブランドホールの予約日と同日のみ)、**申**11月1日～10日に、メールまたはファックス(住所・団体名・氏名・電話番号・見学会参加希望の有無・参加人数を記入)で、文化振興課 ☎ 620・1810、FAX 622・7202、[bunkashinkou@city.ibaraki.jp](mailto:bunkashinkou@city.ibaraki.jp)

### 検察審査会審査員に選ばれたら ご協力を

同審査会は、交通事故、詐欺等の被害にあったのに、検察官が不起訴処分としたことを納得できない人のために、その不起訴処分が正しかったかどうかを審査する機関です。同審査会では、選挙権を持っている皆さんの中から公平な「くじ」で選ばれた11人の審査員が審査をします。審査員に選ばれたときには、ご協力をお願いいたします。なお、同審査会では、この制度をドラマ形式で紹介したDVDの貸出を行っています。**画大阪第一・第二・第三・第四検察審査会事務局 ☎ 06・6316・2981**

### 列車内ちかん被害相談のご利用を

同相談は24時間いつでも受け付けています。痴漢の被害に遭った、目撃したときは一人で悩まないで、一緒に対応方法を考えましょう。**画府警察鉄道警察隊 ☎ 06・6885・1234**

20・30歳代の  
皆さんが  
活躍中!

## 市民モデル募集

広報いばらきの表紙や特集記事、その他広報物に登場する市民モデルの登録者を募集しています。申込等詳細は市 HP をご覧ください。ご応募をお待ちしています。

**対**市内在住・在勤・在学者、**画**都合により掲載できない場合があります。

**申**申込書(まち魅力発信課で配付、市 HP からダウンロード可)と登録者の写真(L版)を、郵送または直接、〒567-8505 同課 ☎ 620・1602



# 11月の無料相談

祝日の場合は実施しません。相談内容・ときの項目に電話番号を表示している場合、電話相談もできます。子育てに関する相談は、39ページ参照。新型コロナウイルス感染症の影響により中止となる可能性があります。

相談内容	とき	ところ	相談内容	とき	ところ	
相続、離婚等の法律相談(各日先着16人)	毎週月・水・金曜日、13:00～17:00(※)	市民生活相談課 ☎620・1603 ※前日、8:45から電話で予約(前日が土・日曜日、祝日の場合は、その直前の開庁日)	女性面接相談	毎週月～土曜日(火曜日除く)、10:00～16:00(要予約)	男女共生センター ローズWAM ☎620・9920	
日曜法律相談(先着7人)	29日(日)、9:00～12:30(25日、8:45から電話で予約)		女性電話相談 ☎621・0892	毎週月～土曜日(火曜日除く)、10:00～16:00		
交通事故法律相談(各日先着5人)	毎週火曜日、13:00～15:30(※)		男性のための電話相談	18日(水)・25日(水)、18:30～21:30		
国の仕事に関する行政相談	総務省行政相談センター ☎0570・09・0110 にお問い合わせください。		女性のはたらき方相談	14日(土)、9:30～12:30(要予約)		
行政書士相談(各種書類の書き方)(先着5人)	4日(水)、9:30～12:00(※)、相続、遺言、離婚協議書、許可申請等		女性法律相談	19日(水)・21日(土)、9:30～12:30(2日、9:00から電話で予約)		
司法書士相談(各日先着5人)	4日(水)=登記、相続、18日(水)・25日(水)=登記、相続、後見人、多重債務等、9:30～12:00(※)		仕事なんでも相談	26日(木)、13:00～16:00	配偶者暴力相談支援センター ☎622・5757	
土地家屋調査士相談(先着5人)	18日(水)、9:30～12:00(※)、土地の境界等		DV相談 デートDV相談	毎週月～土曜日、9:00～17:00		
宅地建物取引相談(先着5人)	19日(木)、9:30～12:00(※)、不動産取引等		人権相談	毎週月～金曜日、9:00～17:00		人権センター ☎622・6613
税務相談(先着5人)	12日(水)、13:00～16:00(※)		消費生活センター ☎624・1999	人権や生活上のさまざまな相談	毎週月～土曜日、9:00～17:00	各いのち・愛・ゆめセンター 豊川=☎643・1470 沢良宮=☎635・7667 総持寺=☎626・5660
戸籍相談(先着4人)	19日(水)、14:00～16:00(前日、8:45から電話で予約、市民課☎620・1621)			①経営相談 ②創業相談 ③融資相談	①原則、毎週月～金曜日、②主に毎週月・金曜日、10:00～17:00(要予約)③10日(水)・19日(水)	商工労政課 ☎620・1620
消費生活相談	毎週月～金曜日、9:00～16:30、14日(土)・28日(土)9:00～12:00		仕事なんでも相談	毎週火～木曜日、10:00～16:00(予約優先、26日は12:00まで)	居住政策課 ☎655・2755	
人権擁護委員による人権相談	12日(水)・26日(水)、13:00～15:00		建築物の耐震、建替え、改修等の相談(先着4組)	第3木曜日、13:00～16:00(7日前までに要予約)		消防本部 ☎622・6955
ひとり親のための法律相談	24日(水)、13:00～16:00(2日、8:45から電話で予約、こども政策課☎620・1625)		防火相談	毎日、9:00～17:00	くらしサポートセンターあすてつぶ茨木(相談支援課内) ☎655・2752	
母子・父子・寡婦家庭相談(離婚前も可)	毎週月～金曜日、9:00～17:00	生活困窮に関する相談	毎週月～金曜日、9:00～17:00	中条公民館 耳原公民館、東奈良コミセン 東コミセン 玉穂コミセン 白川公民館		
聴覚障害者生活相談	毎週月～金曜日、9:00～17:00	福祉まるごと相談会	第2火曜日			
障害児相談(18歳まで)	毎週月～金曜日、9:00～17:00(面談は要予約)	どの会場でも相談可能です。	第2木曜日			
教育相談(小・中学生)	毎週月～金曜日、8:45～17:00(要予約)	コミセン=コミュニティセンター 間相談支援課 ☎655・2758	第3木曜日			
電話教育相談 ☎625・7830	毎週月～金曜日、8:45～17:00		第4木曜日			
「いじめ」ホット電話相談	毎週月～金曜日、9:00～17:00、☎0120・147970(小・中学生対象)、☎627・5511(保護者対象)、上記以外は☎0120・7285・25		第3金曜日			
奨学金相談	毎週月～木曜日、10:00～18:00					
発達相談(小・中学生)	毎週月～金曜日、8:45～17:00(要予約)					

◆どこに相談すればよいかわからない場合は、市民生活相談課☎620・1603にお問い合わせください。



掲載している健(検)診や行事等は中止・延期の可能性があります。開催の有無等は市 HP または 関・国でご確認ください。また、参加の際は検温やマスクの着用をお願いする場合があります。ご理解とご協力をお願いします。



## お知らせ

### 11 月は市食育推進月間

市民への食生活に関するアンケート調査では、18～39歳で毎朝朝食を食べていない人の割合は約2～3割、18歳以上で1日2食以上野菜を食べていない人の割合は約6割と、朝食欠食や食事の偏りといった食の課題が多くなっています。食生活改善に向けて、毎日朝食を食べる・野菜料理をもう1品増やす・栄養バランスに気をつける・適塩に努めるという4つを重点的に、食生活を振り返ってみましょう。関保健医療センター



#### 巡回胃がん検診

時 12/18(金)、9:00～13:00の指定の時間、所 三島コミュニティセンター、対 今年度中に40歳以上になる市民、定 先着45人、内 検診車による胃がん検診(バリウム検査)、料 500円、申 11/6～12/4に、保健医療センター

#### 受動喫煙防止対策の標識ステッカーを配付

今年度から全ての施設は原則屋内禁煙です。喫煙専用室等を設置した場合は、法令により喫煙標識の掲示をしなければいけません。禁煙の飲食店も禁煙標識を掲示するよう努めてください。なお、標識ステッカーは保健医療センターで配付しています。申 申請書(市HPからダウンロード可)を、郵送・ファックス・メールまたは直接、同センター、☒ healthy-life-ibaraki@city.ibaraki.lg.jp

#### 禁煙相談のご利用を

禁煙したいけどいきなり病院に行くのは抵抗がある、禁煙方法を知りたい等、相談内容はどんなことでもかまいません。電話や来所での相談が難しい人は、メール相談(右図読み取り)も可能です。時 平日、8:45～17:15、関 保健医療センター



#### 今月の献血

時・所 下表のとおり、対 体重50kg以上で男性17～69歳、女性18～69歳(65歳以上の人は、60～64歳に献血経験のある人)、持 本人確認可能な運転免許証等、備 食事を済ませて来てください。関 市献血推進協議会 ☎ 627・0033

とき(11月)		ところ
毎日(水曜日、第3土曜日、第4日曜日除く)		阪急茨木市駅献血ルーム (阪急ロサヴィア1階東側) ☎ 0120・346・759
11(水)	10:00～12:00	市役所南館1階ロビー
21(土)	13:00～16:00	アル・プラザ茨木

#### 薬物乱用はダメ。ゼッタイ。

#### 11月は麻薬・覚醒剤乱用防止運動月間

青少年の間で、大麻や危険ドラッグ等の薬物乱用が増加しています。薬物乱用による心身への弊害は大きく、死にいたることもあります。薬物乱用を許さない社会をつくり、青少年を薬物乱用から守りましょう。関 茨木保健所 ☎ 624・4668

#### おおさか依存症土日ホットライン

#### 「11/10～16は、アルコール関連問題啓発週間」

お酒をやめたいのにやめられない、それは依存症かもしれません。アルコール依存症は、飲酒のコントロールがなくなる病気です。本人や家族だけで抱えこまず、まずは ☎ 0570・061・999(土・日曜日、13:00～17:00)にご相談ください。薬物・ギャンブル等の依存症の電話相談も受け付けています。関 府地域保健課 ☎ 06・6944・7524



### 健康相談

項目	とき	ところ・問合先
こころの相談室	毎週木曜日 13:30～15:30	所・申 保健医療センター (要予約)
総合健康診断 (医師・歯科医師)	12/3(木) 14:00～15:00	
栄養相談 (栄養士)	12/15(火) 9:15～12:00	
救急医療相談	24時間、 365日	関 救急安心センターおお さか ☎ #7119 または、 ☎ 06・6582・7119

※ 薬剤師の相談はかかりつけの薬局へ。



### 応急診療(薬は原則1日分の処方)

#### 保健医療センター附属急病診療所 ☎ 625・7799

	内科(中学生以下除く)			歯科
	平日	土曜日※	日曜日・祝日※	日曜日・祝日のみ
受付時間	21:00 }	17:00 }	10:00～11:30 13:00～16:30	10:00～11:30 13:00～16:30
	23:30	翌朝 6:30	18:00～翌朝 6:30	

※ 土・日曜日、祝日の23:30以降は来所する前に ☎ 625・7799へ連絡してください。

#### 高槻島本夜間休日応急診療所(高槻市南芥川町11-1) ☎ 683・9999

	小児科・内科・外科			歯科
	平日	土曜日	日曜日・祝日	日曜日・祝日のみ
受付時間	20:30 }	14:30 }	9:30～11:30 13:30～16:30	9:30～11:30 13:30～16:30
	翌朝 6:30	翌朝 6:30	18:30～翌朝 6:30	

◆夜間・休日等の割増加算料金が適用されます。◆上表の時間帯や診療科目以外の応急診療については、消防本部 ☎ 622・6955までお問い合わせください。



# 健康インフォメーション

～health information～

特に表記がない場合の問合先・申込先  
保健医療センター（保健医療課）

〒567-0031 春日三丁目13-5、  
☎625・6685、FAX 625・6979



## 健(検)診事業

### 記号の見方

- 申込・受診時には①市健診チケット、②健康診査受診券、③健康保険証（がん検診は①のみで可）が必要
- 電話予約可（受付は平日、8:45～17:15）
- 市公式総合アプリ「いばライフ」で予約可

### 市内委託医療機関で実施の健(検)診

健診項目	対象(市民)	費用	備考	検診項目	備考
市国保加入者の特定健康診査	40～75歳未満(今年度中)	無料	同時受診可の検診＝【無料】白血球、貧血、尿潜血等、【有料】心電図検査、肺がん・大腸がん検診、☆前立腺がん検診、☆肝炎検査、☆胃がんリスク検診(☆＝受診条件あり)	肺がん・大腸がん・子宮がん・乳がん・前立腺がん検診・肝炎検査・胃がんリスク検診	費用等は市健診チケット等参照
後期高齢者医療健康診査	後期高齢者医療制度対象者	無料			

### 保健医療センターで実施の健(検)診

健診項目	対象(市民)	費用	実施日	定員(先着)	申込	備考
特定健康診査 市国保加入者 ※結果説明会あり	40～75歳未満(今年度中)	無料	12/13(日)～16(木)午前中指定の時間	各70人(13日・16日は各50人)	11/5～13	有料で同時受診可＝がん検診(胃＝定員35人、肺、大腸、☆前立腺)、心電図検査、☆肝炎検査、☆胃がんリスク検診、費用は市健診チケット等参照、クーポン券持参で無料＝☆風しん抗体検査(☆＝受診条件あり) 左記の申込は保健医療センター窓口、または予約専用電話☎621・6271(申込初日のみ☎625・6685も可)、または「いばライフ」(注1)
上記以外(注1)		加入の健康保険で定められた額				
後期高齢者医療健康診査	後期高齢者医療制度対象者	無料				

検診項目	対象(市民)	費用	実施日	当日受付時間	定員(先着)	申込		
U-39・若年健診	16～39歳(今年度中)	500円	12/13(日)・16(木) 保	午前中指定の時間	各30人	11/5～13		
骨粗しょう症検診(注2)	18歳以上(今年度中)	1,000円	12/17(木)	9:30～11:30 13:00～14:30	70人	11/9から		
がん検診等	肺がん(注3・4)	X線＝300円、X線と喀痰＝500円	12/6(日)・13(日)～16(木)	8:45	各5人	11/6～19(12/6実施分は11/9～19)		
	胃がん(バリウム検査)(注4)		①12/6(日)・13(日)～16(木) ②10(木)・11(金)	①8:45 ②午前中指定の時間	①各5人 ②各40人	申込は保健医療センター窓口☎625・6685(申込は同時に2人まで)、または「いばライフ」		
	子宮がん(2年度内に1回)(注5)	20歳以上(4/1時点)	500円	①12/6(日) ②9(木)	①12:45～14:45 ②9:30～15:00指定の時間		①36人 ②60人	11/9～12/2(12/6実施分は11/19まで)
	乳がん(2年度内に1回)(注5)	40歳以上(4/1時点)	800円					
	レディース5がん(注5・6)	40歳以上(4/1時点)	2,400円、喀痰受診者は2,600円	12/6(日)	9:00～11:00指定の時間		35人	
大腸がん	40歳以上(今年度中)	300円	平日随時	8:45～17:15	－	平日随時(窓口受付のみ)		

注1) 「いばライフ」での特定健康診査の申込は、市国保加入者のみ可。注2) 定員に満たない場合は当日受診可。当日午前中に電話でご確認ください。注3) 肺がん検診単独は「いばライフ」での申込不可。注4) 12/6は女性のみ、13は男性のみ受診可。注5) 乳がん・子宮がん検診は検診バスによる検診。注6) 申込は検診当日に5つの検診(胃がん・肺がん・大腸がん・乳がん・子宮がん)全て受診可能な女性に限る。

### ご確認ください

- ◎各健(検)診の予約開始日は電話や窓口が大変混み合いますので、「いばライフ」での予約をご活用ください。
- ◎アプリ画面で定員に達していても、電話・窓口での予約は空きがある場合があります。
- ◎U-39・若年健診、骨粗しょう症検診、各がん検診、心電図検査、肝炎検査、胃がんリスク検診は、次に該当する人は無料です。  
①70歳以上、②生活保護世帯、③市民税非課税世帯(③は事前に市民税の申告と保健医療センターでの申請が必要)。



掲載しているイベントや行事等は中止・延期の可能性があります。開催の有無等は市 HP または 問・申でご確認ください。また、参加の際は検温やマスクの着用をお願いする場合があります。ご理解とご協力をお願いします。

## 農業祭 中止のお知らせ

今年の農業祭は、新型コロナウイルス感染症拡大防止のため、中止します。問農とみどり推進課 ☎620・1622

## イベント

パパ・ママカフェ&ふれあい喫茶 時

11月4日(水)・20日(金)、午後1時～3時

所 西河原多世代交流センター、対①0

～5歳児と保護者、②60歳以上の市民

内 喫茶、①絵本読み聞かせ、身長・体

重測定、問同センター ☎623・9343

啓発型認知症カフェ①カフェふらつ

と・②なかよしクラブ 時①11月4日

(水)・18日(水)、午後1時30分から、②12

日(木)・25日(水)、午後2時から、所①中

条公民館、②シニアプラザいばらき、

対市民、内 茶話会、レクリエーショ

ン、¥1回100円、問相談支援課 ☎655・

2758

ランチタイムコンサート 時①11月7

日(土)・②15日(日)・③22日(日)・④29日

(日)、正午～午後1時、所 生涯学習セン

ターエントランスホール、内①ジャズ

(Bumblebee3)、②デュオコンサ

ト～歌とピアノ連弾～(横田真由美さ

ん、岡 麻利子さん)、③お昼下がり

にハワイアンなひとときを(ハワイア

ンバンドJJ&BB)、④ピアノ・フル

ト演奏&歌(フラットロ・スタジオーニ)、

問同センター ☎624・8182

自然観察会 時11月8日(日)、午前9時

30分、阪急バス泉原バス停集合、雨天

中止、所 泉原周辺、内 植物・昆虫等観

察、持 昼食、問 市自然保護研究会有家

☎649・4005

たそがれコンサート 時①11月8日

(日)・②22日(日)、午後4時30分から、所

ローズWAMエントランス、内①フ

ルート(朝日嗣雄さん)、②ゴスペル

(The☆OyaCo)、問ローズWAM ☎

620・9920



準農家マルシェ 時11月9日(月)・23日

(祝)、午前10時から、所 茨木ショッピング

## 文化振興財団催し

(公財)文化振興財団 ☎625・3055、クリエイトセンター1階

<https://www.ibabun.jp/>

会場	公演名	公演日	料金等	発売日
クリエイトセンター	Koki Kuroiwa & Masakazu Inui Piano Duo Recital 【再振替公演】	11/13(金) 18:00から	3,000円 学生2,000円 ※1	発売中
	文楽の魅力	来年 2/28(日) 14:00から	2,000円、 24歳以下1,000円 ※1・2	11/18(水) 予約開始

※1 未就学児不可、※2 全席指定  
詳細はお問い合わせください。

【チケット販売所】同財団 ☎625・3055 (9:00～17:00)、クリエイトセンター・福祉文化会館チケットカウンター (9:00～17:00) 予約開始初日は窓口販売はしていません。◆同財団 HP からチケットの予約・購入ができます。(注)公演によっては取扱いのない場合があります。

ウン1階(西駅前町4)、内 茨木産の  
新鮮な野菜の販売、問 農とみどり推進  
課 ☎620・1622

エコカフェ〜気軽にエコライフおしゃ

べり会〜 時11月9日(月)、午後1時15

分～3時30分、所 福祉文化会館101、内

環境のつながりを考える「豊かできれ

いな海のために」(府環境保全課)、茶

話会、専門家の耳より情報等、¥100円、

備5いばらき環境ポイント付与、問 環

境を考える市民ネットワークいばらき

素材採検隊田中 ☎648・7030 (平日、

午前9時～午後5時)

ハローワーク茨木介護就職ウィーク

時①11月9日(月)・②10日(火)・③④11日

(水)・⑤12日(木)・⑥13日(金)、①②⑤⑥午

後2時～4時・③午前10時～11時・④

午後2時～4時30分、4時まで受付、

所 ハローワーク茨木①②⑤⑥小会議

室・③④大会議室、対 介護関係保職への

就職を希望する求職者、定③先着42人、

内①②⑤⑥ミニ面接会(各1社予定)、

③入門セミナー、④合同就職面接会(4

社予定)、持 希望企業分応募書類(③

除く)、ハローワーク受付票・紹介状

(ある人のみ)、申 ハローワーク茨木 ☎

623・2551 (部門コード41)

## ギャラリーへ行こう

*Lets go to the gallery*

**■ クリエイトセンターギャラリー**  
〈展示は9:00～19:00、最終日は13:30まで〉

- ▶ 11/3まで=遊書と字紙展、
- ▶ 4～10=遊画会作品展(洋画)、
- ▶ 11～17=冬耕会(洋画)、
- ▶ 25～12/1=二人展(工芸)

**■ 市立ギャラリー**〈阪急ロサヴィア2階、展示は10:00～19:00、最終日は17:00まで〉


- ▶ 11/12～17=山脇順子作品展(書・工芸)

**■ 川端康成文学館ギャラリー**〈展示は9:00～17:00、最終日は12:00まで、11/4・10・17・24休み〉

- ▶ 11/1～15=奥 宣憲書作展、
- ▶ 16～30=馬場美芽展

**彩都バイオインキュベーション施設オンライン一般公開・新型コロナ特集**

■ 11月14日(土)、午前10時から、**所**オンライン(左下図読み取り参照)、**内**新型コロナウイルス感染症に関するセミナーや各社の取組み・施設の紹介等、**関**バイオ・サイト・キャピタル(株) ☎640・1060



**障がい者就労支援フェア「障がい者合同就職面接会」** 時 11月17日(火)、午後

1時～4時、**所**市役所南館10階大会議室、**対**求職中の障害者、**関**合同就職面接会、雇用就労相談、生活支援相談、労働相談、**持**面接希望者は面接希望企業分の履歴書、ハローワークカード、参加申込書、筆記用具、**備**手話通訳、要約筆記あり。面接希望者はハローワーク茨木で事前予約と紹介状の交付要、相談は電話で要予約、参加企業は

かえつこバザール「くるくる」 時 11月10日(火)・24日(火)、午前10時～正午、**所**市民活動センター交流サロン、**内**家庭で眠っている衣類・玩具・絵本・靴・紙おむつ等の未就学児以下の子どもの用品の持ち帰り、**備**不要になった子ども用品を募集中、**申**電話で同センター ☎623・8820

**認知症カフェ「ふらっとカフェ追大」**  
時 毎月第2水曜日、午後1時～2時30分、**所**追手門学院大学総持寺キャンパスA131、**内**学生と一緒に認知症のことを知り、会話を楽しむ、**費**飲み物代実費、**関**岩淵 ☎090・1302・6499

**パープルボンキャンペン〜ストップDVみんなでパープル&ホワイトトリボン〜**  
時 11月11日(水)～12月25日(金)、**所**ローズWAM、**内**メッセージカードをツリー


に飾る、窓をライトアップ、**関**ローズWAM ☎620・9920

**追手門学院大学社会学部舞台表現プロジェクトSTEP公演「あいまい宝島」**  
時 11月12日(木)・13日(金)、午後6時30分から、14日(土)、午前11時から・午後2時から、**所**同大学安威キャンパス学生会館展示室、**定**各先着30人、**内**ハンセン病をテーマに島の療養所で過ごす人々の日常を描く演劇、**申**同大学舞台表現プロジェクトSTEP Pando HPから申込、**関**同大学制作部豊島 ☎080・9166・0861

**府講師登録説明会** 時 11月13日(金)、午後1時～2時・3時～4時、**所**三島府民センター4階第1会議室、**対**教諭、養護教諭の免許取得者(取得見込み可)、**定**各先着50人、**内**府内の



学校で講師として勤務を希望する人向け登録説明会、個別相談、**持**当日登録希望者は証明用写真(4cm×3cm)、**申**左下図読み取りから申込、**関**府教育庁教職員室教職員人事課 ☎6941・0351、6941・0351、**所**府立学校人事グループII内線3444、小中学校人事グループII内線3449

**いばらきバル** 時 11月13日(金)～22日(日)、時刻は各店舗で異なる、**所**阪急茨木市駅～JR茨木駅周辺の参加店舗、**内**バルパスポートを参加店舗で提示すると、お得なバルメニューの飲食・購入が可能、**費**600円(1人1枚まで、前売券はマスク入れ付き)、詳細はいばらきバルHP参照、**関**いばらきバル協会事務局 ☎646・9761



## JR 総持寺アートプロジェクト SOU 展示作品を入れ替え

■ 来年3月末まで、**所** JR 総持寺駅改札口前自由通路壁面、**関** 「そこから眺める向こう」をテーマに4作品を展示(松田豊美さん、林 勇気さん、張 騰遠さん、阿部海太さん)、**備** 詳細はSOU HP(右図読み取り)参照、**関** 文化振興課 ☎620・1810



掲載しているイベントや行事等は中止・延期の可能性があります。開催の有無等は市 HP または 問・申でご確認ください。また、参加の際は検温やマスクの着用をお願いする場合があります。ご理解とご協力をお願いします。

市またはハローワーク茨木 HP 参照、問  
商工労政課 ☎ 620・1620

**リンベのいばらきワークショップ「初心者向けDIY」** 時・定・内・¥左表のとおり、**対3歳以上**（未就学児は保護者同伴）、**【放課後木工】** 時12月2日（水）、午後7時～9時、12日（土）、午後4時～6時、**定**各先着8人、**内**ペン立て付PC用机上台、**¥**3千円、**（以下共通）** 備詳細はリンベのいばらきHP参照、**申**各7日前までに、メールまたは電話でリンベのいばらき ☎ 657・7675（水・木・土・日曜日、午前10時～午後4時）、[rinbeibaraki@yahoo.co.jp](mailto:rinbeibaraki@yahoo.co.jp)

初心者向けDIY

とき	内容	定員	費用
11/19 (木)	10:00 ~ 12:00 植木鉢カバー	各先着 8人	3,600円
11/21 (土)	キーフック		2,000円
12/5 (土)	10:00 ~ 11:00 11:00 ~ 13:00 13:00 ~ 14:00 クリスマスツリー付 キースタンド		2,500円

**こどものついで** 時11月20日（金）、午前10時～正午、**所**立命館いばらきフューチャープラザ、**定**先着10人程度、**内**市立幼稚園児の演技発表、消防音楽隊の

吹奏楽演奏、**申**11月2日～9日に、電話で保育幼稚園総務課 ☎ 655・2753

**JAZZトランジション in Bampaku Sta.** 時11月21日（土）、午前11時～午後7時、**所**大阪モノレール万博記念公園駅構内、**内**ジャズの生演奏を聞きながら、ビールと大阪産を楽しむ、**問**大阪モノレールサービス（株）お客さまサービス課 ☎ 06・6319・9785（平日、午前9時～午後5時45分）

**まちのにぎわいづくり連絡会議** 時11月25日（水）、午後7時～8時30分、**所**フリエイトセンター303、**内**茨木の中心市街地を活性化させるためのアイデアを出し合い、実現にむけた情報交換を行う、**申**電話またはファックス、メールで茨木商工会議所 ☎ 622・6631、**問**622・6632、[nakano@ibaraki-cci.or.jp](mailto:nakano@ibaraki-cci.or.jp)

**D51見学会** 時11月28日（土）、午前10時から・午後2時から、雨天中止、**所**玉



櫛コミュニティセンター、**内**蒸気機関車の機能の説明等、**問**玉櫛公民館 ☎ 633・0004

**中国語で遊ぼう** 時11月28日（土）、午前10時30分～11時30分、**所**フリエイトセンター303、**対**市内小・中学生、保護者、**定**先着15人、**内**中国の遊びを通じて中国語を学ぶ（山口小百合さん）、**¥**子ども200円、保護者300円、**申**11月2日から、電話で市国際親善都市協会事務局

環境フェア

時11/21（土）・22（日）、10:00～16:00、**所**フリエイトセンター、**内**「未来へ、新しい生活を。COOL CHOICE」をテーマにワークショップ等さまざまなコーナーを実施、**備**スポット収集あり、各コーナーごとに1～5いばらき環境ポイント付与、**問**環境政策課 ☎ 620・1644



廃材でクリスマスツリーづくり

21日 同時開催 いばらき青空マルシェ ～収穫の秋 Ver.～

時11/21（土）、①10:00から・②10:00～12:00・13:00～15:00、雨天時22（日）、**所**IBALAB @ 広場（市民会館跡地暫定広場）、**定**②各先着120人、**内**①見山の郷や市北部地域農家による野菜等の販売（売り切れ次第終了）、②魚すくいやスマートボール等家族向け遊び場、**¥**②1人300円（別途遊びのチケット代要）、**備**当日整理券を配付、詳細は市HP参照、**申**②11/1～20に、mama\_LINK 申込フォーム（右図読み取り）から、**問**北部整備推進課 ☎ 620・1609



（文化振興課内） ☎ 620・1810

**ふれあいサロン会** 時11月28日（土）、午後1時30分～3時、**所**西河原多世代交流センター、**対**60歳以上の市民、**定**先着20人、**内**元氣！いばらき体操、落語、**申**同センター ☎ 623・9343

**茨木ウィンテージカーショー** 時11月29日（日）、午前11時～午後4時、**所**中央公園南グラウンド、**内**1960～70年

# 人権週間記念「人権を考える市民のつどい」**保**

**時** 12/16(水)、18:30～20:30、**所** クリエイトセンターセンターホール、**定** 200人(多数の場合抽選)、**内** ニュースの裏側から見た人権(読売テレビ放送報道局副委員長 高岡達之さん)、**備** オンライン配信あり、詳細は市HP参照、**申** 11/24(消印有効)までに、市HP(右下図読み取り)から申込または、往復ハガキ・ファックス・メール(1回2人まで、住所・参加者全員の氏名・電話番号・ファックス番号、一時保育希望者は子どもの名前・ふりがな・年齢・「保育希望」を記入)で、〒567-0885 東中条町2-13、人権センター ☎ 622・6613、**ファ** 622・6868、**電** jimuj@ibaraki-jinken.org



高岡達之さん

代のヴィンテージカーを展示、フード・グッズ販売、子ども向け試乗、**備** 詳細は茨木ヴィンテージカーショーHP参照、**問** ジャンクワード ☎ 638・0200

秋の俳句大会 **時** 11月30日(月)、午後0時30分～4時30分、**所** 福祉文化会館302、**対** 市俳句協会員(当日入会可)、**定** 先着80人、**内** 事前に投句された俳句の中から選句し、合評・表彰、**料** 千円、入会金千円、**申** 電話またはファックスで、同協会申斐 ☎ **ファ** 641・0645

いばらき異業種交流会 **時** 12月2日(水)、午後3時～5時、**所** ①茨木商工会議所、②オンライン会議ツール「Zoom」、**対** 事業者等、**定** 先着①20人、②100人、**内** PRタイム・質疑、オンライン交流会、**料** ①千円、**申** 11月25日までに、同会議所HPから申込、**問** 同会議所 ☎ 622・6631

障害者当事者交流会 **時** 12月5日(土)、午後2時～4時、**所** 障害福祉センター大会議室、**対** 市内在住・在勤・在学者、**定** 先着40人、**内** 障害のある人となしい人が一緒にリリースづくり・プレゼント交換等、**料** 100円、**備** 手話通訳等が必要な人は申込時連絡要、**申** 電話またはファックス・メールで、ほくせつ24 ☎ 638・1466、**ファ** 638・1633、**電** hokusetu24.toujisyaga@gmail.com

いばらき観光ウォーク「隠れキリシタン」コース **時** 12月6日(日)、午前8時30分～午後3時30分、JR茨木駅集合、**定** 先着12人、**内** 千提寺口バス停、キリシタン遺物史料館、キリシタン墓碑発見地、忍頂寺、竜王山荘、見山の

郷、高雲寺、キリシタン墓碑、忍頂寺バス停、約8km、**料** 300円、**備** コースの詳細は市観光協会HP参照、**申** 11月10日～27日(消印有効)に、ハガキまたはメール(参加者全員の住所・氏名・電話番号を記入)で、〒567-0013 太田東芝町1-1、同協会いばらき観光ウォーク「隠れキリシタン」コース係 ☎ 645・2020、**電** winfo@ibaraki-antoku.or.jp

大阪ろうあ者成人式 **時** 来年1月10日(日)、午前11時～午後3時30分、**所** 府立福祉情報コミュニケーションセンター(大阪市東成区中道一丁目3-59)、**料** 式典後の懇親会は2千円(新成人と親、聴覚支援学校在校生は無料)、**申** 電話またはファックス(住所・氏名・生年月日・ファックス番号を記入)で、(公社)大阪聴力障害者協会事務局中野 ☎ 06・67480380、**ファ** 06・67480383

## 講座・講習

人権講座「それってホントに風評被害?」〜コロナと原発〜 **時** 11月28日(土)、午後2時～4時、**所** 豊川いのち・愛・ゆめセンター、**対** 市民、**定** 先着50人、**内** 講師 原発賠償関西訴訟原告団代表 森松明希子さん、**申** 11月4日、午前9時から、電話で同センター ☎ 643・

2069

こころの居場所「ツリー作りとプチトーク」 **時** 11月13日(金)、午後6時30分～8時、19日(木)、午前10時～11時30分、**対** パートナーから暴力を受けた経験のある女性、**定** 各先着10人、**備** 詳細はお問い合わせください。**問** 市民ボランティアADV支援グループ「こころ」 ☎ 090・49070556(午前10時～午後4時、日・火曜日、祝日休み)

こころのケア講座&語り合い **保** **時** 11月27日(金)、午前10時～正午、**所** 参加者のみ通知、**対** DV(精神的暴力含む)等の被害に遭った女性、**定** 先着10人、**内** 精神的暴力・モラルハラスメント、**備** 一時保育は11月19日までに要申込、**申** 電話でローズWAM ☎ 620・9920

ゆるやか女子会①カラージュ・②リラクゼーションでほっと一息 **保** **時** ①11月13日(金)、午後1時30分～4時、②20日(金)、午後1時30分～3時30分、**所** ローズWAMローズホール、**対** 人間関係や生きづらさに悩む16歳以上の女性、**定** 各先着10人、**申** 電話でローズWAM ☎ 620・9920

大阪人間科学大学公開講座「子どもの生活を支援する」 **時** 11月28日(土)、午後1時30分～4時、**所** 同大学庄屋学舎(摂津市庄屋一丁目12-13)、**定** 先着100



掲載しているイベントや行事等は中止・延期の可能性があります。開催の有無等は市 HP または 問・申でご確認ください。また、参加の際は検温やマスクの着用をお願いする場合があります。ご理解とご協力をお願いします。

人、**内**児童虐待発生予防とソーシャルワーク等（同大学教授 中川千恵美さん）、**申**電話またはファックス・メール（郵便番号・住所・氏名・ふりがな・年齢・電話番号を記入）で、同大学「公開講座」係 ☎06・6381・3000、**内**06・6381・3502、**内**ohsajimu@kun.ohsac.jp

**親まなび講座** **保** 時11月16日（月）、午前10時～正午、**所**庄栄コミュニティセンター3階会議室1、**定**先着10人、**内**子ども思いのくみ取り方、**備**一時保育は11月6日までに要申込、**申**電話またはファックス・メール（氏名・電話番号・一時保育の有無を記入）で、社会教育振興課 ☎622・5180、**内**622・9858、**内**katekyo@city.ibaraki.g.jp

**家庭教育講座** **保** 時①11月12日（木）②27日（金）、午前10時～11時30分、全2回、**所**上中条青少年センター会議室、**対**保護者等、**定**先着20人、**内**①家庭でできる感染予防対策（済生会茨木病院感染管理認定看護師 中家聖子さん）、②おうちの中での楽しい過ごし方（株ポーネランド社員）、**備**一時保育は11月4日までに要申込、**申**電話またはファックス・メール（氏名・電話番号・参加日程・一時保育の有無と利用日を記入）で、社会教育振興課 ☎622・5180、**内**622・9858、

☎katekyo@city.ibaraki.g.jp

**子育て支援員研修** 時11月30日（月）～来年1月下旬、全8回、**所**生涯学習センターほか、**対**市内在住・在勤者（要件あり）、**定**10人程度（多数の場合抽選）、**内**地域型保育コース、**費**費用等は募集要項参照、**申**11月2日～11日、午後3時までに、申込書（保育幼稚園総務課で配付、市HPからダウンロード可）を、郵送または直接、〒567-8505 同課 ☎655・2753



**プラザ・あい保護者セミナー** 時11月21日（土）、午後2時～4時、**所**①オンライン会議ツール「Zoom」、②上中条青少年センター3階第2会議室、**対**ひきこもり、不登校、ニート、高校中退等の保護者、**定**②先着15人、**内**堂々めぐりから脱出しよう（公財）関西カウンセリングセンター 上野大照さん）、**申**①右下図読み取りから申込、②電話またはファックス・メー

ル（氏名、連絡先を記入）で、ユースプラザ「プラザ・あい」☎655・1821、**内**647・6617、**内**plaza-ai@system.jp



**ふわRIN子育てセミナー** 時①11月18日（水）、②12月9日（水）、③来年1月13日（水）、④2月10日（水）、午前10時～11時30分、**所**フリエイトセンター、**対**高校生以下の保護者、**定**各先着30人、**内**①親の役割、②兄弟姉妹子育て、一人っ子子育て、③性教育、④父子関係における母親の役目、**費**各500円、**申**家庭倫理の会北摂 ☎090・3676・4218

**ひとり親家庭講習「ワード基礎とエクセル3級」** **保** 時12月12日～来年2月6日の土曜日（1月2日除く）、全8回、**所**府立母子・父子福祉センター、**対**ひとり親家庭の父母、寡婦、**定**20人（多数の場合抽選）、**費**7千円、**申**11月12日（消印有効）までに、往復ハガキ（講座名・住所・氏名・年齢・職業・電話番号・志望動機、一時保育希望者は子どもの氏名・年齢を記入）で、〒537-0025 大阪市東成区中道一丁目3-59、府立母子家庭等就業・自立支援センター（府立母子・父子福祉センター内）☎06・6748・0263

**はつらつサポーター養成研修** 時12月4日（金）、午後1時30分～3時30分、**所**

西河原多世代交流センター、**対**研修受講後、市介護予防事業にボランティアとして協力できる人、**内**介護予防のための運動・リスク管理、元気！いばらき体操、**申**長寿介護課 ☎620・1637

**府盲ろう者通訳・介助者養成研修** 時12月9日（水）～来年3月10日（水）のうち16日間、**所**府立福祉情報コミュニケーションセンター（大阪市東成区中道一丁目3-59）、**対**盲ろう者通訳・介助者として活動する意思のある人、**定**60人（多数の場合抽選）、**費**テキスト代、**申**11月25日（必着）までに、申込書（障害福祉課で配付）を、郵送・ファックスまたはメールで、〒537-0025 大阪市東成区中道一丁目3-59、（社福）大阪障害者自立支援協会 ☎06・6748・0587、**内**06・6748・0589、**内**haken@daisyokyo.or.jp

**笑顔の終活セミナー〜わかる！できる！取り組める！〜** 時①11月24日（火）、②12月15日（火）、午後2時～4時、全2回、**所**沢良宜いのち・愛・ゆめセンター、**対**市内在住・在勤・在学者、**定**20人（多数の場合抽選、当選者のみ11月17日までに連絡）、**内**①終活の必要性やメリットの紹介、②エンディングノートの作成（OHPのニコ終活よろず相談所上級終活カウンセラー 藤井奈緒さん）、**備**エンディングノ-

ト進呈、**申**11月9日、午後5時まで  
に、電話・ファックス・メールまたは  
直接、同センター ☎ 635・7667、**FAX**  
637・0794、✉ sawaragi\_ai@city.  
ibaraki.jp

**自分のスマホ・タブレット入門講座**

**時**11月20日(金)、12月4日(金)、午後1時  
30分～3時30分、11月27日(金)、午前10  
時～正午、全3回、**所**シニアプラザい  
ばらき、**対**60歳以上の市民、**定**先着15  
人、**内**基本操作、ネット接続、動画、  
地図の見方、**¥**3千円、**申**ハガキ(氏  
名・住所・電話番号、端末種類・使用  
頻度を記入)で、〒567-0841 桑田町24  
-21、茨木シニアCTA(シニアア  
ラザ内) ☎ 090・1676・0491

**スマホ教室** **時**11月24日(火)、午前10時

～正午、**所**豊川のち・愛・ゆめセン  
ター、**対**市民、**定**先着8人、**¥**500円、  
**申**11月4日、午前9時から、電話で同  
センター ☎ 643・2069



**楽しく学ぶ初心者のパソコン教室**  
**時**・**内**右下表のとおり、**所**市シルバー  
人材センター、**定**各先着10人、**¥**各  
1500円、回数券あり(5回分6千

楽しく学ぶ初心者のパソコン教室

	とき(11月)	内容
10日(火)	9:30～11:30	インターネット
	13:30～15:30	メール
12日(木) 13日(金) 16日(月) 18日(水) 20日(金)	9:30～11:30	ワード
	13:30～15:30	エクセル
	9:30～11:30 13:30～15:30	スマホ
26日(木)	9:30～11:30	年賀状(文面)
	13:30～15:30	年賀状(宛名)

円)、**備**Windows10を使用、**申**各  
3日前までに、ハガキまたはファック  
ス(住所・氏名・年齢・電話番号・日  
時・内容を記入)で、〒567-0861 東  
奈良一丁目4-1、同センター ☎ 634・  
8990、**FAX** 634・9449

**茨木パソコンクラブ公開無料講座**  
**時**11月14日(土)、午前9時～11時45  
分、**所**生涯学習センター304、**定**先着  
10人、**内**Wordで地図・スライド  
作成等、**持**パソコン、**申**メール(氏  
名・電話番号・住所を記入)で同  
クラブ ☎ 080・2413・4765、  
✉ skatayama0519@gmail.com

**パソコンクラブきらめき無料公開講座**  
**時**11月23日(祝)、午後1時～2時30

分、**所**生涯学習センターIT教室、**対**文  
字入力ができる人、**定**先着5人、**内**  
Wordで暮らしの書類・ポスターを  
作る、**申**メール(氏名・電話番号・住  
所を記入)で、パソコンクラブきら  
めき 磯山090・5896・8186、  
✉ isoyama-0820@hc.n.zaq.ne.jp

**かんたん！はじめてのプログラミング**  
**時**11月28日(土)、午前10時～正午、**所**総  
持寺いのち・愛・ゆめセンター、**対**小  
学生、**定**先着8人、**内**Scratchでゲー  
ムを作ってプログラミングの基礎を学  
ぶ、**備**車での来場不可、**申**11月7日、  
午前10時から、電話で同センター ☎  
626・5660

**はじめての英会話** **時**11月11日(火)・25  
日(火)、午後5時30分～7時、**所**西河原  
多世代交流センター、**対**市内在住の小  
学4～6年生、**定**各先着8人、**備**利用  
登録要、**申**同センター ☎ 623・9343

**シニア英会話教室** **時**①11月18日(火)、  
②12月2日(火)、午前10時30分～正午、  
**所**西河原多世代交流センター、**対**60歳  
以上の市民、**定**各先着8人、**内**①初級・  
②入門コース、**備**利用登録要、**申**同セ  
ンター ☎ 623・9343

**ひとり親家庭の学習サポート** **時**①週  
3回、午後4時～6時、②週2回、午  
後6時30分～8時、**所**サポートユニオ



掲載しているイベントや行事等は中止・延期の可能性があります。開催の有無等は市 HP または 問・申でご確認ください。また、参加の際は検温やマスクの着用をお願いする場合があります。ご理解とご協力をお願いします。



ン with YOU (永代町4-212 ソシオ2)、**対**ひとり親家庭の①小学4〜6年生・②中学生、**内**元教員、学生による学習サポート、①宿題、②英語・数学、**¥**①月2千円、②月3千円、**問**サポートユニオン with YOU **☎**655・5415

**学習サポート** **時**11月1日・8日・15日・22日・29日、日曜日、午前9時〜正午、**所**福井多世代交流センター、**対**市内在住・在学の中学・高校生、**内**宿題、苦手科目等サポート(学習支援アドバイザー)、**問**同センター **☎**643・1300

**モーニングヨガ** **時**11月10日(火)・17日(火)、12月1日(火)、午前8時〜9時、**所**葦原多世代交流センター、**対**60歳以上の市民、**定**各先着10人、**¥**500円、**備**利用登録要、**申**11月4日、午前10時から、電話で同センター **☎**637・2422

**ふれあいラジオ体操** **時**毎週月・水・金曜日、午前9時〜9時30分、**所**総持寺いのち・愛・ゆめセンター、**備**車での来場不可、**問**同センター **☎**626・5660

**親子でリズム体操** **時**11月18日(水)、午前10時〜11時、**所**葦原多世代交流センター、**対**市内在住の未就学児と保護者、**定**先着10組、**¥**500円、**備**利用登録要、**申**同センター **☎**637・2422

**ダイエツト体操** **時**11月15日(日)、午後1時30分〜3時、**所**西河原多世代交流センター、**対**小学生〜18歳と保護者、60歳以上の市民、**定**先着10人、**内**講師セントラルスポーツインストラクター、**申**同センター **☎**623・9343

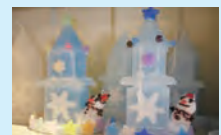
**健康体操** **時**11月5日(木)・12日(木)・19日(木)・26日(木)、午前10時〜11時、**所**葦原多世代交流センター、**対**60歳以上の市民、**定**各先着15人、**¥**500円、**備**利用登録要、**申**11月1日、午前10時から、電話で同センター **☎**637・2422

**健康リハビリ体操** **時**11月20日(金)、午後1時〜2時、**所**福井多世代交流センター、**対**60歳以上の市民、**内**作業療法士によるリハビリ用具を使った運動、**問**同センター **☎**643・1300

**笑いヨガ講座** **時**11月11日(水)・25日(水)、

## 子どもセミナー

①氷のお城と雪だるまキャンドルづくり **時**11/28(土)、10:30から・13:00から・14:30から、各1時間、**持**エプロン・持ち帰り袋・気泡入り緩衝材



②手作りしかけ絵本作りにチャレンジ **時**12/12(土)、10:00から・13:00から、各2時間

**【共通事項】** **所**上中条青少年センター、**対**市内在住の小学生、**定**各14人(多数の場合抽選)、**¥**1回500円、**申**①11/11・②25(消印有効)までに、往復ハガキ(1枚で兄弟姉妹のみ同時受付可、セミナー名、参加希望日時、郵便番号、住所、保護者・子どもの氏名・ふりがな、学校名、学年、電話番号を記入)で、〒567-0881 上中条二丁目11-22、同センター

12月9日(水)・23日(水)、午前10時〜11時、**所**障害福祉センター、**対**市民、**備**定員等詳細はお問い合わせください。**申**電話・ファックスまたは直接、同センター **☎**620・9818、**☎**620・9812

**おとう飯はじめよう!!** **保** **時**11月29日(日)、午前10時〜午後0時30分、**所**ローズWAM料理工房、**対**市内在住の父と小学生(2人まで)、**定**先着4組(参加者優先)、**内**マーボー豆腐、水餃子(雁飯店 大岩賢悟さん)、**¥**700円(子ども2人は千円)、**備**一時保育は11月21日までに要申込、**申**11月4日、午前9時から、電話でローズWAM **☎**620・9920

**リース&しめ縄作り教室** **時**①12月5

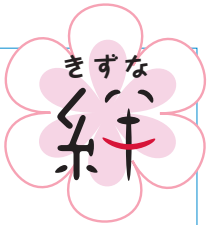
日(土)・②12日(土)、午前10時〜午後3時、**所**里山センター、**対**中学生以上の市民、**定**各先着10人、**内**①リース作り、②しめ縄作り、**¥**300円、**備**5いばらき環境ポイント付与、**申**11月1日、午前9時から、同センター **☎**646・7531

**工作教室** **時**11月21日(土)、午後1時30分〜3時、**所**西河原多世代交流センター、**対**3歳〜小学生(小学3年生以下は保護者同伴)、**定**先着10人、**内**クリスマスツリーづくり、**¥**200円、**申**同センター **☎**623・9343

**革工芸講座〜キーケースづくり体験〜** **時**11月16日(月)、午前10時30分〜午後0時30分、25日(水)、午後7時〜9時、28日(土)、午後1時30分〜3時30分、**所**沢



市民活動団体紹介コーナー **市民活動の**



Vol.65 府高齢者大学同窓会茨木



グラウンドゴルフを楽しむ様子

何歳になっても楽しく、いきいきと

同会は、高齢者のいきがい支援事業である府老人大学北部講座の受講修了者が集まり、昭和57年(1982年)に発足しました。趣味・特技等を通じて仲間づくりや社会貢献、自己研鑽等を行い、健康でいきがいのある人生を過ごすことを目的としています。現在では、受講修了者以外の人でも加入し、約260人が元気にいきいきと活動しています。

主に子ども見守りパトロール・おもちゃづくり指導・市内清掃等のボランティアと、グラウンドゴルフ・パソコン・詩吟等の9つのクラブ活動を行っています。その他にも教養を身に着けるための歴史等の講座や工場見学等さまざまな活動を実施し、多くの会員が参加しています。

会長の奈良さんは「会員の皆さんがこれまで培った経験や知識を子どもたちに教えたり、会員同士で共有したりすることが皆さんのいきがいの一つとなり、いくつになっても楽しく健康に暮らせるように、今後も活動を続けていきます」と話しました。

問合せ 同会奈良 ☎ 625・5143

☎ 市民活動センター ☎ 623・8820

良宜いのち・愛・ゆめセンター、**対**小学4年生以上の市内在住・在勤・在学者、**定**各15人(多数の場合抽選)、当選者のみ11月10日まで(に連絡)、**内**革を使った手づくり工芸体験(パム工房濱園明洋さん)、**¥**2500円、**申**11月6日、午後5時までに、電話・メール・ファックスまたは直接、同センター ☎ 635・7667、**℡** 637・0794、[sawaragi\\_ai@city.ibaraki.jp](mailto:sawaragi_ai@city.ibaraki.jp)

**リコチャレ in ローズWAM** **保** **時**  
① 11月28日(出)、② 12月19日(出)、③ 来年1月11日(祝)、午前10時〜正午、**所**ローズWAM ①ローズホール・② ③ 501・502、**対**市内在住の小学生と保護者(小学3年生以下は保護者同伴)、**定**各先着15人、**内**①飛行機・②ケットが飛ぶ原理、②バルーン・③ケットづくり、③宇宙飛行士になるには(立命館大学客員研究員

船田智史さん)、**備**一時保育は①②各10日前・③12月25日までに要申込、**申**11月7日、午前9時から、電話または直接、ローズWAM ☎ 620・9920

**手づくり講座** **時**12月19日(出)、午後1時30分〜3時、**所**障害福祉センター交流室、**対**市民(障害者手帳所持者優先)、**定**10人(多数の場合抽選)、**内**来年度の干支の張り子絵付け、**¥**500円、**申**

11月28日〜12月12日に電話・ファックスまたは直接、同センター ☎ 620・9818、**℡** 620・9812

**消しゴムハンコ講習会** **時**11月21日(出)、午後2時〜4時、**所**福祉文化会館202、**対**中学生以上、**定**先着20人、**内**来年度の干支等を彫る(中穂積郵便局 辻田忠広さんほか)、**¥**300円、**申**電話で市民活動センター ☎ 623・8820

緑の勉強会「球根を使う寄せ植え」  
**時**12月4日(金)、午後1時30分〜3時、**所**市役所南館10階大会議室、**対**市民、**定**18人(多数の場合抽選)、**内**初心者向け球根のダブルデッカー植えの製作、**¥**2千円、**備**5いばらき環境ポインント付与、**申**11月4日〜12日に、ファックスまたはメール(氏名・住所・電話番号・「寄せ植え」を記入)で、農とみどり推進課 ☎ 620・1622、**℡** 620・2289、[noutomidori@city.ibaraki.jp](mailto:noutomidori@city.ibaraki.jp)

**キャッシュレスセミナー** **時**12月9日(水)、午後3時〜5時30分、**所**茨木商工会議所、**対**小売業、飲食業、サービス業従事者等、**定**先着40人、**内**キャッシュレス決済、統一QRの導入等、**申**12月3日までに、同会議所HPから申込、同会議所 ☎ 622・6631

**女性とお金セミナー** **時**①11月10日



掲載しているイベントや行事等は中止・延期の可能性があります。開催の有無等は市HPまたは問・申でご確認ください。また、参加の際は検温やマスクの着用をお願いする場合があります。ご理解とご協力をお願いします。

(火)・②17日(火)、午前10時～11時30分、所クリエイトセンター204、定各先着30人、**内**家計改善のヒント、①家計の支出を減らすには、②リスクを避けて貯蓄を増やす(AFP認定ファイナンシャルプランナー 赤池祥子さん)、**申**電話で市民活動センター ☎623・8820

**女性向け起業セミナー(実践編)** **保**

**時**①12月5日(出)・②12日(出)・③16日(水)・④19日(出)・⑤26日(出)、午前10時～午後4時、全5回、**所**ローズWAM 404・405、**対**市内在住・在勤・在学または市内で起業を考えている女性、**定**先着10人、**内**①経営の基礎知識、②顧客へのアプローチ方法、③ビジネスプラン作成体験、④経営を持続させるお金の話、⑤人材活用術(中小企業診断士 岩崎直子さん)、**¥**5千円、**備**一時保育は11月20日までに要申込、**申**市HPから申込または、電話で商工労政課 ☎620・1620

**社会人として身につけたいスキル講座**

**表**現力を磨いてみよう**応用編** **保**  
**時**11月20日(金)・27日(金)、12月4日(金)、午後7時～8時30分、全3回、**所**生涯学習センター、**対**中学生除く15歳以上、**定**先着25人、**内**長年の記者経験を持つ講師から書いて伝える技術を学ぶ参加型講座(追手門学院大学教授 泊 吉実さん)、**備**一時保育は各8日前まで

に要申込、**申**11月6日、午前9時から、同センターHPから申込または、電話・直接、同センター ☎624・8182



**SDGsって何?** **時**①11月19日(木)・

②26日(木)、午後2時～4時、**所**福祉文化会館303、**定**各先着40人、**内**①SDGs時代のまちづくり(立命館大学教授 山口洋典さん)、②環境・人権・貧困・不平等、SDGs 17項目の説明、私たちが今何をするべきかを考える(ヒューライツ大阪所長 三輪敦子さん)、**申**電話で市民活動センター ☎623・8820

**いばらき市民大学「茨木の農業」** **時**

11月13日(金)、午後2時～4時、**所**クリエイトセンター204、**定**先着30人、**内**市の農業の現状と取組み(農とみどり推進課職員)、**申**電話で市民活動センター ☎623・8820

**学芸員講座** **時**①11月26日(木)、②12月

10日(木)、③来年1月8日(金)、午後6時～7時30分、全3回、**所**文化財資料館2階研修室、**回**オンライン会議ツール「Zoom」、**対**中学生以上の市内在住・在勤・在学者、**定**先着①20人・②40人、**内**①茨木のキリシタンとキリスト教受容・②茨木と中臣鎌足・③茨木の歴史・文化財を歩く(市学芸員)、**申**11月16日から、電話または直接、同館 ☎634・3433

**古文書教室講座** **時**11月19日(木)、12月

17日(木)、来年1月7日(木)、午後6時～7時30分、全3回、**所**文化財資料館2階研修室、**対**18歳以上の市内在住・在勤・在学者、**定**先着20人、**内**市域に伝わる古文書から市史を読み解く、**¥**各200円、**申**11月9日から、電話または直接、同館 ☎634・3433

**茨木の武将・中川清秀に学ぶ「逆境に立ち向かう力」** **時**11月15日(日)、午

後1時30分から、**所**クリエイトセンター302、**定**先着20人、**内**講演と講談(歴史小説家 木下昌輝さん、講師 玉田玉秀斎さん)、**¥**500円、**備**後日Youtubeで配信予定、**申**電話でカフカタル実行委員会 ☎090・2018・7659

**「応急手当」講習会** **時**「普通救命講習Ⅰ・Ⅱ」毎月第3土曜日、「入門コースと普通救命講習Ⅲ」4・7・10・1

月の第3日曜日、「上級救命講習」5・8・11・2月の第3日曜日、**対**市内在住・在勤・在学者、**内**胸骨圧迫、AED、心肺蘇生法、異物除去法、止血法等、**備**90分から8時間のレベルに合わせたコースあり、時間等詳細はお問い合わせください。パソコンで受けられる応急手当Web講習あり、**申**救急救助課 ☎622・6959、**fax**621・0119、**✉**040000090@osaka.qg-net.jp (市HPから申込可)

**募 集**

**障害のある人もない人も共につくるアート展示会作品** **時**①12月2日(水)～7日(月)・②9日(水)～14日(月)・③16日(水)～21日(月)、**所**①総持寺・②沢良宜・③豊川のち・愛・ゆめセンター、**申**11月2日から、総持寺のち・愛・ゆめセンター ☎626・5660

**市立ギャラリー利用者** **時**来年8～11

月、木～火曜日、午前10時～午後7時(最終日は午後5時まで)、**所**同ギャラリー、**¥**6日間8万7千円、**備**抽選会は別途連絡、来年2・4・6・7月に別途空きコマあり、日程はお問い合わせください。**申**11月1日～30日(必着)に、申込用紙(同ギャラリー・文化振興課で配布、市HPからダウンロード可)を、郵送または直接、〒567-8505 同課

☎ 620・1810

**合同就職面接会への参加企業** 時来年1月27日(水)、午後1時〜4時、**所**高槻現代劇場(高槻市野見町2-33)、**内**三市一町(茨木市・高槻市・摂津市・島本町) 合同就職フェアで開催する合同就職面接会で求職者との採用面接、**備**詳細は市HP参照またはお問い合わせください。**申**11月20日までに、商工労働課 ☎620・16200

きの京都、**⑨**ヨーガを楽しむ、**¥**①④⑤各4万8千円、**②**5万4千円、**③**5万3千円、**備**その他コースの費用等詳細は同カレッジ連絡事務所にお問い合わせください。**申**12月18日までに、申込書(地域福祉課、市公共施設で配付、同カレッジHPからダウンロード可)を郵送で、〒560-0021 豊中市本町一丁目3-19、同カレッジ連絡事務所 ☎06・6151・4461

**府北部コミュニティカレッジ受講生**

**時**来年4月1日〜再来年3月31日、**所**①⑤⑨⑪豊中市内、②④⑥吹田市内、③⑫高槻市内、⑦⑩⑮茨木市内、⑧⑬池田市内、⑭各地、⑭大阪市東淀川区内、⑰⑱オンライン、**対**おおむね55歳以上、**定**各45人(多数の場合抽選)、**内**【本科(各25回)】①知らなかったあんな話こんな話、②水彩科、③美術アドバンス科、④ぶらっと散策、⑤醸造の世界を楽しむ科、⑥くらし〜MY LIFEを楽しむ、⑦日本の古代史・その時世界は、⑧日本近現代史、⑨関西の城探訪科、⑩争乱と人物からの日本史、【特別短期講座】⑪総合文化を学ぶ科、⑫三國志を楽しむ科、⑬再発見!なんでも見てやろう、⑭一味違うフランス観光案内、⑮日本伝統芸能の魅力に迫る、⑯心を豊かにする音楽科、【オンライン講座】⑰日本史をにぎわせた女性たち、⑱四季とつてお

**里山保全活動参加者**【上音羽、銭原】

**時**主に第1・3日曜日、午前10時〜午後3時、午前9時に、JR茨木駅東口集合、雨天中止、**所**上音羽、銭原、長谷地区内の山林、**内**松林育林、竹林・雑木林整備等、**¥**1日400円、**申**茨木ふるさとの森林づくり隊長畑 ☎090・6528・5365、**【車作】**主に第1・3土曜日、午前10時〜午後3時、午前9時に、JR茨木駅西口集合、雨天中止、**所**車作地区等の里山、**内**里山林・果樹園・キツネノカミソリ群生地整備、**¥**1日200円、**申**車作里山倶楽部 樋山 ☎090・5664・4023、**【彩都、鉢伏山】**主に第2・4土曜日、午前9時〜正午、午前8時30分に、モノレール彩都西駅集合、雨天中止、**所**大字粟生岩阪の山林、**内**松林育林、雑木林整備等、**申**鉢伏山森づくりの会 眞並 ☎090・1898・8379

**農業大学校生** **対**高等学校卒業または

# 輝く地元アスリート

本市ゆかりのアスリートが活躍中!  
問合せ スポーツ推進課 ☎620・1608

## めざすは北京冬季オリンピック出場

市内在住の岩野選手は7歳まで韓国で過ごし、日本語・韓国語・英語がとても堪能な16歳です。3歳の誕生日に、偶然訪れたスケートリンクで綺麗な衣装をまとうて滑っている女性に魅了されたことがきっかけでフィギュアスケートを始めました。

岩野選手の最大の武器はステップ。ダイナミックさと繊細さの両方を兼ね備えているところが大きな魅力で、ジャンプ以外で得点を伸ばすために重点的に練習しています。また、小さい頃から人前で何かを披露することが好きという外向的な性格で表現力に磨きがかかっています。それらの強みを存分に生かし、国内外の数々の大会で好成績を収め、3年前から日本スケート連盟フィギュアスケート強化選手Bに選出されるなど、日々成長を続けています。

岩野選手は「2022年北京冬季オリンピックに出場し、メダルを獲ることが目標です。自分の演技で、一人でも多くの人に感動を与えられる選手になれるようにこれからも頑張りますので、応援よろしくお願いします」と話しました。現在、岩野選手はスポンサーや寄附等を募集しています。詳細は20ページをご覧ください。

### トッパスリートを支援していただける事業所等を募集!

市では、国際的なスポーツ大会で活躍が期待できる本市ゆかりの選手に、自社製品や施設・場所の提供など、支援していただける事業所等を募集しています。詳細は市HP(右図読み取り)参照。



関西大学 KFSC 所属  
岩野桃亜さん

定員・申込などの記載がない場合は事前申込不要または当日直接会場へ。費用の記載がない場合は参加無料。

記号の見方: **時**とき、**所**ところ、**対**対象、**定**定員、**内**内容、**¥**費用・報酬など、**持**持ち物、**備**備考、**申**申込、



掲載しているイベントや行事等は中止・延期の可能性があります。開催の有無等は市HPまたは問・申でご確認ください。また、参加の際は検温やマスクの着用をお願いする場合があります。ご理解とご協力をお願いします。

# スポーツ

同等の学力があり、卒業後、府内で農業関係に従事する志のある人、**備**12月11日に試験、**申**11月16日～12月7日、同大学校 ☎072・979・7032

## 利用料半額！西河原市民プール特別営業

**業** 時11月3日祝、午前9時45分～午後8時（小学生以下の利用は午後6時30分まで、入場は午後7時まで）、**内**25mプール、リラクゼーションプール、**¥**500円、3歳～中学生・65歳以上・障害者 **¥**250円、障害のある3歳～中学生 **¥**120円、**備**駐車場は30分100円、1日最大600円、**問**同プール ☎621・9715

## ニュースポーツ教室

**時** ①11月6日・20日、12月4日・18日、来年1月15日、金曜日、午前10時～正午、②11月10日・24日、12月8日・22日、来年1月12日・26日、火曜日、午後7時～9時、**所** ①福井市民体育館、②市民体育館、**対**20歳以上、**定**各当日先着40人、**内**アカスポテニス・3タッチビーチバレー・フアマリリーバドミントン（11月20日、12月18日、来年1月15日除く）、ポッチャ、ディスコン、スローイングペンゴ等、**備**500アスマイル府民ポイント付与、**問**スポーツ推進課 ☎620・1608

## 市民スポーツフェスティバル

**時**11月

23日祝、①午前9時30分～10時30分・10時45分～11時45分・②午前10時～正午・③午後1時～3時、**所**東市民体育館、**対**①18歳以上、**内**①気功体験、②バウンドテニス、パドルテニス、③ポッチャ、囲碁ボール、公式ワナゲ、ラダーゲッター、**時**室内シューズ、タオル、運動のできる服装等、**申**①電話またはファックス（氏名・連絡先を記入）で、同体育館 ☎633・5701、**Fax** 633・5980

## ポッチャ交流大会

**時**12月12日(出)、①午前9時45分～正午・②午後1時30分～4時30分、各30分前から受付、**所**市民体育館、**対**市内在住・在勤・在学の小学生以上（中学生以下は保護者同伴）で構成されたチーム（1チーム3～6人）、**定**各先着12チーム、**内**障害のある人となない人が一緒に楽しむリーグ戦、①初心者・②経験者、**申**11月24日、午後5時までに、市HPから申込または、申込書（スポーツ推進課・各市民体育館・公民館・コミュニティセンターで配付、市HPからダウンロード可）を、郵送・ファックス・直接、〒567-8505 同課 ☎620・1608、**Fax** 624・4767

## みんなで楽しむニュースポーツ

**時**11月28日(出)、午後1時～4時、雨天中止、**所** BAKA@広場（市民会館跡地暫定広場）、**内**ポッチャ、ラダーゲッター、バグジー、公式輪投げ等（市生涯スポー

# 各市民体育館 個人開放

**時・所・内**右表のとおり（○=利用可）、**¥**【高校生以上】午前=150円、午後A・B=各100円、夜間=300円、【中学生以下・65歳以上・障害者】午前=70円、午後A・B各50円、夜間150円、**備**市外の方は利用料金2倍、中学生以下のみでの夜間利用不可、大会等で使用不可の場合あり、**問**市民体育館 ☎626・3821、福井市民体育館 ☎641・4961、東市民体育館 ☎633・5701、南市民体育館 ☎630・0111



施設名	室名	種目	曜日 (11月から再開、 祝日除く)	午前	午後 A	午後 B	夜間
市民体育館	第2体育室	卓球	月・火・金	○	○	○	
			木			○	
福井市民体育館	第5体育室	トランポリンほか※	水を除く毎日	○	○	○	○
	体育室	バドミントン	第4金	○	○		
東市民体育館	アリーナ	バドミントン	第1木	○			○
			第2～5木	○			
	体育室	卓球	第3金				○
			金	○	○		
南市民体育館	アリーナ	バドミントン	土		○		
			日	○			
	卓球室	卓球	第1・3金			○	
			第2・4木		○	○	○
多目的室	卓球	第1・3水		○	○	○	
		火を除く毎日	○	○	○	○	
			水	○	○	○	

午前=9:00～12:00、午後A=13:00～15:00、午後B=15:30～17:30、夜間=18:00～21:30  
※中学生以下のトランポリンの利用は保護者の同伴が必要

スポーツをする際は、飲み物を持参し、適切な水分・塩分補給に努めましょう。

**問**問合先、**☎**メールアドレス、HP ホームページ、**保**一時保育あり（原則有料、詳細は事前にお問い合わせを）



# みんなの掲示板



1月号の掲載依頼の締め切りは11/20まで、2月号の掲載依頼の受付は11/24からです。必要書類(まち魅力発信課で配付、市HPからダウンロード可)を、郵送・ファックス・メールまたは直接、〒567-8505 同課 ☎620・1602、FAX 624・8961、✉machimiryoku@city.ibaraki.lg.jp

## 募 集

◎マンドリン部員 土曜、14:00～16:00、玉櫛コミセン、月3,000円、  
☎茨木マンドリンクラブ Rose 川上 090・3829・2516

**議長杯グラウンド・ゴルフ大会** 時12月9日(水)、午前9時から、8時30分から受付、雨天時16日、**所**若園運動広場グラウンド、**対**市内在住・在勤・在学者、**定**先着200人、**¥**千円、**申**11月13日までに、市グラウンド・ゴルフ連盟事務局 ☎635・9981



ツディレクター協議会、**申**電話で市民活動センター ☎823・8820

**クラブ対抗バドミントン大会** 時12月13日(日)、午前9時から、**所**市民体育館、**対**市内在住・在勤・在学・在クラブで市バドミントン連盟登録者(当日登録可)、**内**男女1・2部(50歳以上)、予選リーグ戦後決勝トーナメント、**¥**1チーム9千円(高校生6千円、中学生以下3千円)、**備**11月28日、午後2時から、市民体育館会議室で抽選、詳細は同連盟HP参照、**申**11月21日、午後5時までに、電話またはファックスで、同連盟事務局 ☎633・5866

## 移動図書館「ともしび号」巡回日程表(11月)

巡回場所	巡回日	時間
岩倉公園	5日(木)	10:00～12:00
美穂ヶ丘南公園	7日(土) 28日(土)	14:00～16:00
白川中央公園	8日(日) 22日(日)	
安威府宮住宅集会所	11日(水)	
郡山団地 A5 棟前	12日(木)	
車作クラブ	13日(金) 27日(金)	10:40～11:10
忍頂寺自治会館		11:20～11:50
見山の郷		13:00～13:45
北辰出張所		14:00～14:30
大岩自治会館		14:45～15:15
春日丘八幡宮	14日(土)	14:00～16:00
郡山府宮住宅集会所 (B15 棟前)	15日(日)	
北春日丘児童遊園	18日(水)	
蔵垣内会館	20日(金)	
西福井府宮住宅集会所	26日(木)	

## 図書館

**中央図書館** ☎627・4129

**絵本原画展** 時12月1日(火)～来年3月21日(日)、午前9時30分～午後5時、**所**中央図書館ギャラリー、**内**絵本作家・田島征彦さんの「はじめてふったゆき」の原画展示

**読書会** 時①11月12日(木)、午前10時～正午、②27日(金)、午後1時30分～3時30分、**所**中央図書館2階会議室、**内**①「某 川上弘美著、幻冬舎」、②「日の



社 名残り」カズオイシグロ著、中央公論

定員・申込などの記載がない場合は事前申込不要または当日直接会場へ。費用の記載がない場合は参加無料。

記号の見方：時とき、所ところ、対対象、定定員、内内容、¥費用・報酬など、持持ち物、備備考、申申込、



掲載しているイベントや行事等は中止・延期の可能性があります。開催の有無等は市 HP または 関・申 でご確認ください。また、参加の際は検温やマスクの着用をお願いします。ご理解とご協力をお願いします。

## お知らせ・各種イベント

### 子どものインフルエンザワクチン接種はお早めに

新型コロナウイルス感染症の長期化に伴う、インフルエンザとの同時流行を防ぐため、子どものインフルエンザワクチン接種費用を助成しています。インフルエンザが流行時期に入る 12 月までに接種することが重要です。  
**時** 12/31 (木)まで、**所**①市内の指定医療機関 (市 HP 参照)、②市内の指定医療機関以外の医療機関 (市外含む)、**対**市内在住の生後 6 か月～中学生、**内**1 人 1 回まで (接種日現在 13 歳未満は 1 人 2 回)、①実際の接種費用から 2,000 円を引いた金額を医療機関に支払う、②接種費用をいったん全額自己負担し、こども健康センターで来年 3/31 までに還付を申請、**¥**1 回当たり助成上限 2,000 円、**持**①母子健康手帳、交付申請書兼委任状 (同センター・指定医療機関等で配付または市 HP からダウンロード)、②交付申請書兼請求書 (同センターで配付または市 HP からダウンロード)・接種済証等・領収書・明細書・申請者名義の預金通帳・印鑑・母子健康手帳等、**備**13 歳未満で 2 回目の接種を行う場合は初回から約 2～4 週間の間隔要、その他詳細は市 HP 参照、**関**同センター ☎ 621・5901

#### 「親子ひろば」ふわふわ・たんたん 保

**時**① 11/4 (木)・5 (木)・11 (木)・12 (木)・18 (木)・19 (木)、10:30～12:00、② 6 (金)・27 (金)、10:00～11:30、③ 10 (木)・17 (木)・24 (木)、10:00～11:30、**所**①すくすく親子教室、②庄栄幼稚園、③天王幼稚園、**対**未就園児、言葉が遅い、落ち着きがない等発達が気になる 3 歳 6 か月健康診査対象までの子どもと保護者、**定**各先着① 4 組・②③ 3 組 (多数の場合初参加者優先)、**内**ふれあい遊び、感触遊び、相談、**備**①③一時保育は各 10 日前までに要申込、**申**同教室 ☎ 620・9817 (10:00～17:00、日・月曜日、祝日は休み)

#### あそびのひろば

**時・所**① 11/9 (月)=太田公民館、② 20 (金)=耳原公民館、③ 25 (木)=春日丘公民館、10:00～11:30、**対**未就学児と保護者、**定**先着①③ 10 組・② 8 組、**内**自由遊び・シアター・ふれあい遊び・子育て相談・情報提供等、**申**各 14 日前から電話で、各保育所①総持寺 ☎ 623・2089、②郡 ☎ 641・2281、③春日 ☎ 623・2121



#### パパ&ママクラス

**時** 12/6 (日)、9:00～11:30、10:40 まで受付、**所**こども健康センター、**対**妊婦とそのパートナー、**定**先着 24 組、**内**沐浴見学、**持**母子健康手帳、筆記用具、スリッパ、靴袋、**申** 11/2 から、市 HP から申込または直接、同センター ☎ 621・5901

#### たんぼぼ学園地域子育て支援センターほわわ「にここ広場」

**時**① 11/6 (金)・16 (月)・② 9 (月)・20 (金)・③ 13 (金)・19 (木)、10:30 から、**所**①水尾公園、②岩倉公園、③若園公園、**対**未就園児と保護者、**内**手遊び、絵本、紙芝居、親子ふれあいあそび等、**備**詳細は同センター HP 参照、**関**同センター ☎ 632・6669

#### たんぼぼ学園地域子育て支援センターほわわ リモート講座「Zoom で離乳食講座」

**時** 11/12 (木)、10:00～10:30、**対**離乳食中の子どもの保護者、**定**5 人 (多数の場合抽選)、**内**栄養士と離乳食アドバイザーが離乳食の不安や悩みに答える、**備**詳細は同センター HP 参照、**申** 11/6 までに、メール (講座名、保護者の氏名、子どもの生年月日、電話番号を記入) で、同センター ☎ 632・6669、✉howawa@tanpopohoikuen.ed.jp

#### 子育てサポート・えん「子育て相談・楽しく遊ぼう！」

**時** 12/2 (木)、来年 1/13 (木)、10:00～12:00、**所**イオンモール茨木ジョイプラザ、**対**乳幼児の親子、**内**子育て相談、手作りコーナー・知育玩具等、**関** (一社) 子育てサポート・えん松岡 ☎ 625・7156

#### 市民向け研修会～かがやけ！こどもたち！！～

**時** 12/5 (土)、10:00～12:00、**所**南茨木多世代交流センター 2 階大広間、**定**先着 20 人程度 (1 家族 1 人まで)、**内**発達障害や発達が気になる子どもの特性、こども発達支援センター風利用者の実践報告、**申**電話でこども発達支援センター風 ☎ 636・0110

	タイトル	とき (12月)	ところ	対象・定員	内容等	申込
離乳食講習会	かみかみクラス	2 (木)、 10:00～11:30	こども健康センター	8・9 か月児の保護者、 先着 10 人	講義	11/13 から 保健医療 センター ☎ 625・6685
	ごっくんクラス	3 (木)・4 (金)、 10:00～11:30、 4 (金)、 13:30～15:00		4・5 か月児の保護者、 各先着 10 人		
	幼児食ばくばくクラス	9 (木)、 10:00～11:30		1～2 歳児の保護者、 先着 10 人		

主に未就学児と保護者を対象にした子育て応援コーナー

# パパ ママ クラブ PAPA MAMA Club



子育て応援キャラクター いばらっきーちゃん

## 予防接種 (問合先 こども健康センター ☎621・5901)

### 個別接種

**所** 予防接種委託医療機関、**対** 下表参照、それ以外の定期予防接種(麻しん風しん、水痘、日本脳炎、2種混合、子宮頸がん)は、問い合わせるか、市HPをご覧ください。  
**持** 予診票、母子健康手帳、**備** 委託医によって予約制の場合もありますので、各医療機関にお問い合わせください。

種類	対象
ヒブ	生後2～60か月未満
小児用肺炎球菌	
4種混合	生後3～90か月未満
B型肝炎	1歳未満
BCG	

### BCG 集団接種

**時** 12/7(月)、13:45～14:45、**所** こども健康センター、**対** 1歳未満(標準生後5～8か月)、**定** 先着100人、**持** 予診票、母子健康手帳、**備** 委託医療機関でも接種可、**申** 11/2から、同センター

## 子育て相談

タイトル	とき	場所・窓口	問合先
子育て相談	月～金曜日 10:00～16:00	子育て支援総合センター こども相談室	☎624・0961 ☎kosodate-soudan@city.ibaraki.lg.jp
子育て相談(電話・面接)	月～金曜日 9:30～16:00	子育てすこやかセンター 「子育て相談すきっぷ」	☎663・1002
発達療育相談	火～土曜日 9:00～17:00	すくすく親子教室	☎620・9833
ことばの教室	月～金曜日 8:45～17:00	教育センター	☎626・4400
小児救急電話相談	毎日 20:00～翌朝8:00		☎#8000 または ☎06・6765・3650
児童相談所 虐待対応ダイヤル 相談専用ダイヤル	24時間、 365日	最寄の 児童相談所	☎189 (一部IP電話不可)
			☎0570・783・189
児童虐待相談・通告	月～金曜日 9:00～17:00	子育て支援総合センター こども相談室	☎624・8951
夜間休日虐待通告専用電話	平日夜間 17:45～翌朝9:00 土曜日・休日 終日	府子ども家庭センター	☎072・295・8737

## お知らせ・各種イベント

### ファミリー・サポート・センター説明・登録会 **保**

**時** 11/7(土)・25(木)、12/5(土)、10:00～11:00、**所** 子育て支援総合センター4階、**対** 市内在住で習い事等の送迎や自宅で子どもをみてくれる人、生後3か月～小学生の子どもをみてほしい人、両方希望する人、**¥** 8:00～20:00＝1時間あたり700円(時間外、土・日曜日、祝日は800円)、**備** 一時保育は各7日前までに要申込、**申** 各3日前までに、電話でファミリー・サポート・センター ☎620・7101

### あかちゃんあそび

**時・所** 11/2(月)＝東雲幼稚園、5(木)＝認定こども園茨木幼稚園、6(金)＝天王幼稚園、11(水)＝認定こども園西幼稚園、12(木)＝彩都西コミュニティセンター、17(火)＝総持寺保育所、19(木)＝沢池幼稚園、27(金)＝耳原公民館、30(月)＝水尾コミュニティセンター、12/2(水)＝生涯学習センター、10:00～10:40、11/25(水)＝子育て支援総合センター、14:00～14:40、**対** 生後4～12か月児と保護者、**定** 施設により異なる(先着)、**内** 親子のふれあいあそび、**申** 各7日前～前日、正午までに、子育て支援総合センター ☎624・9301

### 高校生からの子育てインタビュー

**時** 11/15(日)、10:30～12:00、**所** 子育て支援総合センター、**対** 0～3歳児と保護者、**定** 先着8組、**内** 育児を学ぶ高校生からの質問に答える等、**申** 11/13までに、茨木高校HPで内容等確認の上、電話で同センター ☎624・9301

### 知って得する子育て講座

**時** 12/2(水)、10:30～11:30、**所** 子育て支援総合センター、**対** 1～3歳児と保護者、**定** 先着7組、**内** おもちゃがなくてもどこでもできる遊び方～こどもの「できる」を見つけよう～、**申** 11/5、9:00から、電話で同センター ☎624・9301

### 出前版お楽しみ広場

**時** ① 11/5(木)・11(水)・25(木)、10:00～12:00、② 17(火)、10:30～12:00、**所** ①アル・プラザ茨木、②イオンモール茨木、**対** 未就学児と保護者、**内** 親子で気軽に楽しめる催しの開催等、**問** 子育て支援課 ☎620・1633



# フォト グラフ



9月16日～  
10月12日 茨木とザビエルのつながりを紐解く  
ザビエル・ストーリーを開催

キリシタン遺物史料館で「聖フランシスコ・ザビエル像」発見100周年記念企画展「ザビエル・ストーリー」を開催しました。ザビエル像発見にまつわるストーリー紹介や高精細デジタル撮影で製作したレプリカを初公開。来場者は「意外な歴史のつながりを知り、驚きました」と話しました。

市ホームページ「いばらき便り」でもまちの話題を発信中！

いばらき便り 検索



9月28日 茨木の魅力を市内外の人に伝えたい  
いばらき観光大使が市長を表敬訪問

第12代いばらき観光大使に任命された飯淵思香いひぶち ことかさんが福岡市長を表敬訪問しました。自然や歴史などの魅力を市内外の人たちに伝えたいという思いで応募した飯淵さんは「皆さんと一緒にいろんな所に足を運んで茨木を盛り上げていきたいです」と意気込みを語りました。



9月26日 人と動物が共生する社会をめざして  
動物愛護展を開催

イオンモール茨木で、動物愛護展を開催しました。犬や猫等の飼い方や接し方を正しく理解し、人と動物が共生する社会をめざすことを目的に、パネル展示や譲渡動物の案内等を行いました。来場者は「最期までペットを愛することが、飼い主の責任だと感じました」と話しました。

## 人口と世帯数 (10月1日現在)

人口	283,236人 (+89)
男	137,008人 (+38)
女	146,228人 (+51)
世帯	128,160世帯 (+134)
	※ ( )内は前月比

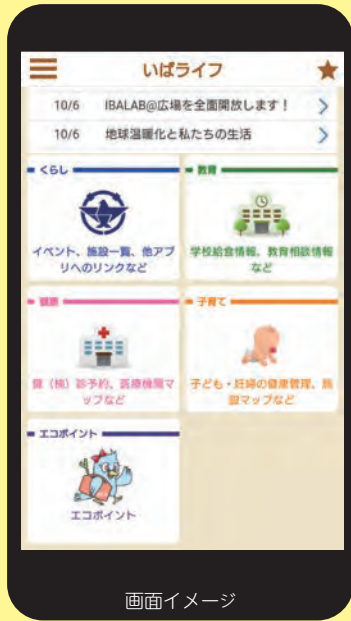


▼今月の表紙は、学校の中庭を元気に走り回る小学生です。今年には新型コロナウイルス感染症の影響で、休校や分散登校等がありました。子どもたちはマスクの着用など新しい生活様式に対応して頑張っています。特集では、そんな小中学校の教育現場などを紹介しています。ぜひご覧ください。



今月の表紙



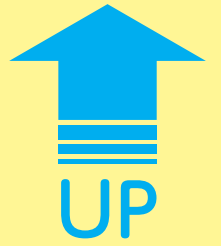


画面イメージ

# 市公式総合アプリ

# いばライフ

# バージョンアップ!



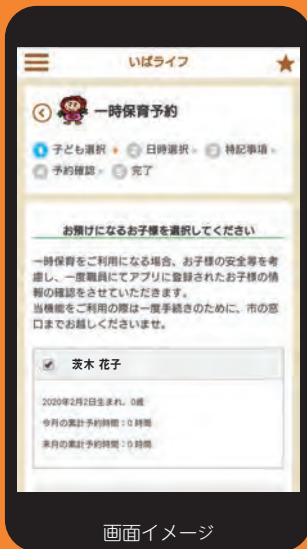
市の情報がスマートフォンやタブレット等で簡単に入手できる市公式総合アプリ「いばライフ」を、順次バージョンアップしています。

問合せ 情報システム課 ☎ 620・1607



## 第1弾

### 一時保育スマイル利用予約



画面イメージ

一時保育スマイルの利用予約ができるようになりました(事前登録等、一定の条件あり)。

問合せ 子育て支援総合センター

☎ 624・9301



いばらっきーちゃん



## 第2弾

### いばらき環境ポイント



画面イメージ

11月上旬からいばらき環境ポイントの取得や抽選への応募ができるようになります。環境に配慮した行動に対して、アプリでポイントが貯まります。

問合せ 環境政策課

☎ 620・1644



くるっく



## その他

### 新機能も続々実装中!!

窓口の混雑状況確認や予約機能など、市役所での待ち時間短縮に向けた機能を拡充しています。



## ダウンロード方法

※利用無料(通信料は発生)

下図を読み取り、または各アプリストアで「いばライフ」と検索して、インストールしてください。



アイコン



iOS 用



Android 用

次なる  
茨木へ。



スタンプラリーで巡る

茨木、いいもの  
グルメフェア

Ibaraki Oimo Gourmet Fair 2020



11/9 [MON] - 11/30 [MON]

期間中に対象商品を購入し、スタンプを集めて応募すると抽選で参加店舗で使える商品券をプレゼントします。

ラリー用マップは参加店舗、商工労政課、公共施設等で配布。詳細は同フェアHP(右図読み取り)をご覧ください。



市内  
29店舗  
参加

問合先 商工労政課 ☎620・1620

いばらき

# 市議会だより

No.239

令和2年(2020年)11月



ヒガンバナの上で羽を休めるアゲハチョウ(見山の郷)

## 目次

一般会計補正予算質疑	2
市議会のうごき	4
一般会計決算特別委員会質疑	6
一般会計決算討論	8
可決された意見書	8
9月定例会議決結果	9

## 9月定例会

令和2年第5回定例会を9月3日から25日までの23日間の会期で開催しました。

この定例会では、「令和2年度大阪府茨木市一般会計補正予算(第7号)」などの議案、決算、意見書等を審議しました。

編集 / 議会広報委員会 発行 / 茨木市議会

電話 (072) 620-1670 FAX (072) 623-7591

<https://www.city.ibaraki.osaka.jp/shisei/gikai/>



スマートフォンのQRコードリーダーで読み取ることができます。

# 第5回定例会 一般会計補正 予算（第7号） 質疑



公明党  
河本 光宏



## 新型コロナウイルスの検査体制は

### 問

新型コロナウイルスに関する相談やPCR検査等の課題は、どのように把握、認識し、取り組んでいるのか。また、令和2年3月定例会でPCR検査の保険適用を視野に、市の協力や支援を要望したが、検査の進展を含め、どのような取り組みが可能か。

### 答

感染症への不安等に対応した相談体制を構築し、業務を行っているが、検査体制の整備等が課題であり、市民の皆様から不安の声がある。茨木保健所等の関係機関

令和2年度一般会計補正予算（第7号）質疑を9月4日、7日の2日間にわたり行いました。

主な質疑内容は次のとおりですが、誌面の都合上、質疑の一部しか掲載できません。詳しい内容は、南館1階情報ルーム及び各図書館に設置している会議録をご覧ください。また、市議会ホームページでもご覧いただけます。（いずれも11月中旬予定）



自由民主党・絆  
福丸 孝之



## 郷土教育の推進は

### 問

現在配布されている児童用時代別啓発リーフレット「いばらきの歴史を探ろう！」では、古事記や日本書紀に記されている、本市ゆかりの藤原鎌足、継体天皇は掲載

と連携し、課題の共有、協議を実施している。PCR検査については、新たに唾液による検査方法が導入され、検体採取に係る感染防御や人材確保の負担が軽減されたため、保健所、医師会等と協議を重ね、保健所を経由しないPCR検査センターの設置を決定したところである。

されている。しかし、五十鈴姫、溝昨耳命（みぞくいみのみこと）、玉櫛姫は掲載されていない。今後掲載すべきではないか。

### 答

当該リーフレットは、考古、文献を中心とした資料や調査成果に基づいた内容となっている。一方で、神話・伝承は、郷土・文化に関心を持つきっかけの一つになりうるものと認識しており、内容構成のバランスを図りながら検討していく。



時代別啓発リーフレット「いばらきの歴史を探ろう！」

## 地域における神社の存続は

### 問

神社は、古くから地域社会に果たしてきた。文化財としてのハード面と、祭りや日常的に憩える地域社会のコミュニティの場としてのソフト面があり、両方を守り伝えていく

### 答

べきだと思うが、市の見解はどうか。神社は郷土の豊かな歴史と文化を形成するものの一つとして、地域社会の中で大切にされていくべきものと考えている。神社を存続させていくため、ハード面では、指定文化財であれば補修等への補助金があり、ソフト面では、歴史的建造物の調査成果を幅広い世代に発信することで、郷土の豊かな歴史・文化が地域社会において、これからも大切に守り伝えられるよう取り組んでいく。



大阪維新の会  
浜守 毅



## 災害時の支援受入体制等は

### 問

災害時における近隣市との情報連携については、府の防災情報システムを活用し、また、他の行政機関からの支援については、茨木市地域防災計画において、災害の種類や規模に応じ、拠点確保や受入体制について記載されているとのことだが、具体的な場所や人員などは想定しているのか。

### 答

支援に関する拠点については、地域防災計画において、他の自治体からの広域応援の受入拠点について明記し、確保している。また、支援の受入体制については、

現在、受援計画策定に向けた取り組みを進めており、その計画に定めていきたいと考えている。



自由民主党・絆  
下野 巖



**消防団員確保等の取り組みは**

**問** 消防団員には地域の安心と安全を守るために大きな効果があり、地域住民である消防団員が訓練や啓発を行うことで防火啓発効果が期待されることだが、消防団員の確保に対する取り組みはどうか。また、消防団の魅力及び魅力向上についての考えはどうか。

**答** 消防団員の確保については、市ホームページ等で募集を



三島地区消防総合訓練で訓練成果を披露する消防団員

行っている。また、大学生等が就職活動に活用できる学生消防団活動認証制度を導入し、学生の確保にも配慮している。消防団の魅力は、消防団活動により、日々の生活に生かせる知識等が得られること、新たなつながりが広がることなどが挙げられる。今後も魅力向上に向け、改善を図っていく。



日本共産党  
朝田 充




**まちづくり学集会の意義は**


**問** 阪急茨木市駅周辺まちづくり学集会において、超高層建築物に関する問題提起や意見交換はしていないことだが、これは立地適正化計画に反するものではないか。当該計画において、再整備は周辺住民等の参画を得ながら進めていくとあるが、周辺住民に大きな影響を与えるものを隠して進めるワークショップは、住民参画にならないのではないか。

**答** まちづくり学集会は、周辺商店街や自治会、駅前ビル関係者、市民等に参加していただき、阪急茨木市駅周辺の特徴や課題について共通認識を持つとともに、将来像を共有することで、今後のまちづくりの展開を図ることが目的であり、

具体的な施設建築物等の是非を議論する場ではない。



大阪維新の会  
萩原 佳



**申請書類の押印見直しを**

**問** 押印が必要な申請書類の種類は把握できていないとのことだが、その理由と、押印の必要性について検討した時期はいつか。今後、押印の見直し方針を策定し、市民に説明の上、不要な押印はやめるべきと考えるがどうか。

**答** 平成16年度に押印の必要性について全庁的な見直しを実施し、種類等も把握した。その後、申請書類は随時更新されているため、



常に最新の状況を把握するのは困難である。今後、新しい生活様式への対応として、行政手続のオンライン化の推進や利便性向上の観点から、押印の必要性についての判断基準の設定等、見直しは必要であると考えている。



会派に所属しない議員  
桂 睦子



**公共施設のWi-Fi設置を**

**問** 次なる茨木のためのICTビジョンにおいて、公衆Wi-Fiや5G(※1)環境の整備などにより、市民が利便性を感じられるネットワークの基盤を整備していくとの記載がある。今回コロナ禍で、公共施設におけるWi-Fiの利用

ニーズがさらに高まっている。今後のWi-Fi整備について、速やかに、検討や研究を望むものだが、見解はどうか。

**答** 新しい生活様式では、市民生活や行政手続等のさまざまな加速していくものと考えている。それに対応しうる環境整備の一つとして、コロナ禍においても、それぞれの施設の設置目的が十分果たせるよう、Wi-Fi整備が必要であり、進めていきたいと考えている。

## 市議会のうごき

### 7月

- 7日 議会基本条例検証会議
- 9日 議会広報委員会  
議会運営委員会
- 15日 幹事長会
- 22日 市街地整備対策特別委員会
- 31日 幹事長会

### 8月

- 3日 文教常任委員協議会
- 4日 議会基本条例検証会議
- 12日 議会基本条例検証会議
- 17日 幹事長会
- 18日 市民会館跡地等整備対策特別委員会
- 19日 議会運営委員会
- 20日 北部地域整備対策特別委員会
- 28日 幹事長会  
議会運営委員会

### 9月

- 3日 本会議（初日）
- 4日 本会議（2日目）
- 7日 本会議（3日目）
- 9日 民生常任委員会  
建設常任委員会
- 10日 文教常任委員会  
総務常任委員会
- 11日 一般会計決算特別委員会
- 14日 一般会計決算特別委員会
- 15日 一般会計決算特別委員会
- 16日 一般会計決算特別委員会
- 23日 幹事長会  
議会運営委員会
- 25日 本会議（最終日）

### 妊娠期からの切れ目ない支援を



公明党  
青木 順子



### 問

本市では、母子健康手帳を保健師が面談を行い、いばらき子育てプランシートを作成しており、そのうち約1割弱の方が何らかの支援を受けている。妊娠期だけではなく、出産後も子どもの成長に合わせて切れ目ない支援を行う必要がある。個々の状況を把握し、寄り添った支援を行うため、個別の子育てケアプラン等の作成が必要ではないか。

### 答

子育てケアプランは、より手厚い継続的な支援等を要する妊産婦等を対象に、必要に応じて作成するとされている。本市では、こ



れまで作成していないが、今後は、様式や作成基準等を国のガイドラインや先行市の取り組み等を参考にしながら、子育てケアプランの作成を進めていく。

### 小児救急の充実を



会派に所属  
しない議員  
辰見 登



### 問

市内の小児二次救急医療体制を維持、確保するため、市独自の小児救急医療協力報償金制度を実施しているとのことだが、新たな医療機関に同様の補助金等を実施することで、小児救急の充実が図られ、本市のみで小児救急の医療体制の自立が可能であると考えるが、市の考えはどうか。

### 答

小児救急における新たな病院の参入により、既存の医療機関との連携で小児救急の充実が図られることは望ましいと考えている。小児救急医療協力報償金制度については、既存の実施病院とのバランス

も勘案しながら、検討していく。



### 阪急総持寺駅前ロータリーの整備を



大阪維新の会  
大野 綾子



### 問

国道171号以北に追手門学院が一部移転し、来春には商業施



阪急総持寺駅西改札口前（総持寺駅前町）

設が開業され、阪急総持寺駅前が閑散とすることを懸念している。一日も早く駅前ロータリーを整備し、利便性の向上や人の流れ等が増加することへの地元住民の期待を受け止めて業務を行ってほしいが、市の認識はどうか。また、整備はいつごろ完了するのか。さらに、進捗の情報発信方法はどうか。

**答** 整備完了時期は、現時点で具体的なめどは立っていないが、庄中央線や駅前広場については、地域の皆様にお待ちいただいていることを強く受け止めており、可能な限り早期に整備完了できるように、事業の進捗を図っていきたくと考えている。また、事業完了のめどが見えた時点で、市ホームページで発信していく。



ルートバス停（紫明園・穂積台付近）

**問** 地域住民の足であるルートバスの突然の廃止により、地域住民、特に高齢者や外出に困難を抱える方にとつて、生活がなりゆかない事態になる可能性がある。ルートバスが廃止されるルートにおいて社会実験を実施し、公共交通の確保に向けて取り組むことについて、市はどのように考えているのか。

**答** 短期的に実現できる高齢者等シールを利用する方法などを提案している。中長期的に持続可能な支援は

ルートバス廃止による影響は



いばらき  
未来の会  
安孫子 浩子



## 議会Q&A

**Q.** 請願と陳情はどのように取り扱われますか？

**A.** 議会に出された請願は、所管の委員会に付託して審査された上で、本会議で最終的に採択・不採択が決定されます。また、その結果は提出者に通知されます。  
採択された請願は、市長、教育委員会等に送付され、執行機関は、それらの願いを尊重し、誠実に処理することになっています。  
なお、市議会は、その請願の処理の経過及び結果の報告を執行機関に請求することができます。  
また、陳情は、本会議、委員会での審査は行いませんが、受理した陳情書の写しを全議員に配付することになっています。

※請願・陳情とは、市政についての要望などを、請願書・陳情書として市議会に提出することです。請願書・陳情書はどなたでも提出していただけます（請願には1人以上の議員の紹介が必要です）。

**問** コロナ禍の影響によって、生活様式が変化していく際に懸念するのは、デジタル化に対する格差であり、この格差を埋めることも

**対面・紙・はんこ文化の転換を**

**公明党**  
坂口 康博



については、社会実験の実施も含め、地域の皆様と相談し、検討していくことが必要と考えており、地域の皆様が主体的に地域全体を考えていただくことが重要であると考えている。

**答** デジタル化はあらゆる分野で利便性が向上する一方で、それらを享受できない方への対応も不可欠であり、行政としてその格差を埋める取り組みを進める必要があると考えている。また、対面での対応が必要な方には、ニーズに応じた情報提供を行うなど、寄り添った対応が必要と考えている。

同時進行で求められるが、市の考えはどうか。また、デジタル化により、対話は、手続から市民ニーズに寄り添うためのものになり、紙での申請を必要とする方への情報提供とともに、実施していかねばならない課題の一つであると考えているかどうか。

市議会  
だより

# 一般会計 決算特別委員会 質疑

日本共産党

畑中 剛

## 積立金優先の財政運営中止を

**問** 2019年度の特定目的積立金は9.3億円の増額となったが、積立額のほとんどは大型プロジェクトのためのもので、中止すべきとの立場である。また、2019年度末の積立金の総額は29億円であるが、財政調整基金(※1)、特定目的基金(※2)それぞれの目標額はあるのか。

**答** 目標額について、天災や経済状況の悪化など不測の事態に備える財政調整基金は、税等の一般財源や標準財政規模の約20%という

「令和元年度大阪府茨木市一般会計決算」の審査が付託された一般会計決算特別委員会は、福丸孝之委員(自由民主党・絆)を委員長に選任し、9月11日・14日・15日の3日間にわたり、関係書類の審査を行ったのち、16日に質疑を行いました。

ここでは、一般会計決算特別委員会での主な質疑応答の要旨を掲載しています。

考え方を一つの目安としている。主要プロジェクト事業等の財源となる特定目的基金は、それぞれ想定する各事業費に対し、可能な限り財政負担の平準化を図る観点で積み立てを行っている。

公明党

松本 泰典

## 高機能消防総合情報システムの更新は

**問** 1億9,974万9千円の予算措置を行い、高機能消防総合情報システムを更新した理由と新たに、どのような機能が導入されたのか。また、近隣市での導入状況はどうか。

**答** システムの主要機器等の老朽化や、交換部品の調達が困難等の理由から更新した。更新にあたり、災害現場の映像及び音声を提供でき、かつ、端末同士で双方向通話ができる「現場情報共有システム」、聴覚や言語に障害がある方がチャット形式で119番通報が行える「NET119緊急通報システム」のほか、「多言語通訳システム」、大規模災害時の「情報共有システム」を導入した。なかでも双方向通話可能な現場情報共有システムは、北摂で本市のみが導入している。

大阪維新の会

大野 幾子

## ふるさと納税の充実を

**問** ふるさと納税の過去3年間の寄附額と控除額はどうか。また、魅力ある返礼品を増やすためにどのような工夫をしているのか。

**答** 寄附額は、平成29年度が6,075万8千円、30年度が1億2,742万9千円、令和元年度が7,821万9千円で、控除額は、平成29年度が3億6,571万3千円、30年度が5億2,547万2千円、令和元年度が6億7,696万3千円である。返礼品については、モノの提供だけで

なく、陶芸体験やゴム製品の製造体験など、本市の魅力を知ってもらえるように、コト体験に関しても返礼品として出せるよう、事業者と連携を図るよう努めている。

## わりに対する市の課題認識は

**問** いわゆるわたりの現状について、その状況にある職員の人数と本市の課題認識はどうか。また、改善に向けて、どのような議論が行われてきたのか。

**答** 行政職給料表(一)において3級から5級の職員がいわゆるわたりと指摘される状態であり、平成31年4月1日時点で57人である。本市給料制度は、地方公務員法を順守し、適正に運用しており、21年度以降、ラスパイレシ指数(※3)は31年度を除き100を超えていないため、直ちに解消すべき課題とまでは捉えていない。そのような中で、本市として、どのような対応が可能か、さまざまな方法を考慮しながら検討している。

公明党

坂口 康博

## 入札による電力・ガスの削減状況は

**問** 電力やガスの自由化に伴い、本市の庁舎関係の電力及びガ

(※1) 財政調整基金：地方公共団体における、年度間の財源の不均衡を調整するための基金。  
 (※2) 特定目的基金：大規模な公共施設整備など、将来の財政需要に備え、特定目的のために積み立てる基金。  
 (※3) ラスパイレシ指数：国家公務員と地方公務員の給料を比較するときに使う統計上の指数の一つで、国の行政職俸給表(一)適用職員の俸給月額を100とした場合の地方公務員一般行政職の給料水準を表すもの。



その事業者を入札することにより、それぞれどのような削減効果が得られているか。

**答** 電力の年間使用量に対する落札額と関西電力の約款額について同年同月のものを比較計算すると、削減率は平成29年度が28.6%、30年度が43%、令和元年度が44.7%である。同様に、ガスの落札額と大阪ガスの約款額を比較計算すると、削減率は平成29年度が31.5%、30年度が18%、令和元年度が8.5%である。ガスについては、卸売業者が少なく、競争原理が働きにくいことが経済産業省においても課題として認識されており、国の動向を注視している。

**問** 本市には10基の火葬炉があり、計画的に更新工事を実施し、長寿命化を図っているとのことだが、火葬炉にも耐久年数に限りがある。火葬炉の更新工事計画の時点で、火葬場の新設についての議論はあったのか。また、それに対する考えはどうか。

**火葬場の新設についての議論は**

自由民主党・絆  
下野 巖

**答** 順次、実施している火葬炉のオーバーホール(※4)を行う

う前の段階で検討を行い、稼働率や耐用年数等を勘案し、火葬炉のオーバーホールを実施することにより、長寿命化を図ることとした。また、死亡者数の見込みの状況などを考慮し、火葬炉の整備等について考える。

**生活基盤の整備への取り組みは**

**問** 道路は市民生活にとって、なくてはならないものであり、移動手段の要である。その反面、道路の通行や使用方法、また大型車の通行による騒音や振動など不快に感じることもある。市民や運送業者等に対する道路の使い方の啓発や警察等との連携はどのように行っているのか。

**答** 新たな物流倉庫等への高速道路や国道からの入庫経路、出庫経路については、できる限り生活道路を通らないよう指導を行っている。また、大型車が規制された道路を通行しないよう、警察と連携し、取り締まりや啓発を行っている。

**問** 障害児の通学支援への取り組みは概要、目的、予算額、実績は

いばらき未来の会

稲葉 通宣

**障害児の通学支援への取り組みは**

概要、目的、予算額、実績は

**令和元年度決算を認定**

令和元年度一般会計・特別会計決算及び企業会計決算は、一般会計決算特別委員会及び各常任委員会で審査後、9月25日の本会議で認定しました。



一般会計決算特別委員会での関係書類審査

[ 令和元年度各会計別歳入歳出決算額 ]

(単位:円)

会計区分	歳入決算額	歳出決算額	差引
一般会計	92,539,347,584	90,536,406,440	2,002,941,144
特別会計	財産区	120,105,846	5,031,188,292
	国民健康保険事業	26,975,216,368	959,125,878
	後期高齢者医療事業	3,960,934,743	144,672,332
	介護保険事業	18,814,985,475	348,191,896
合計	148,545,576,518	140,059,456,976	8,486,119,542
下水道等事業会計(収益的収支)	7,407,035,481	6,073,986,302	1,333,049,179
水道事業会計(収益的収支)	5,899,307,917	4,936,420,593	962,887,324

どうか。また、どのような事情での利用があり、市が断ったケースはあるのか。

**答** 義務教育の障害児の学習機会を確保するため、保護者が疾病等の場合、介護が必要な児童・生徒の通学支援を行うものであり、令和元年の2学期から実施している。

令和元年度の予算額は、ガイドヘルパーの委託費用として、扶助費36万5千円で、執行率は約37%であり、実績額は135万円であった。利用の理由は、保護者の疾病や入院等で一時的に送迎が困難となった場合などで、現在のところ、断ったケースはない。

## 一般会計決算討論

9月25日の本会議において賛成者多数で認定した「令和元年度一般会計決算」に対する討論の要旨は、以下のとおりです。

### 賛成【自由民主党・絆】

賛成する理由は、第1に、待機児童の解消等に向けた子育て支援策の推進、小中学校におけるICT環境の充実を図るタブレット端末機の充実や無線LAN整備等による教育環境の向上に取り組んだこと。

第2に、大阪北部地震を初めとする大規模災害の経験を糧とした防災力の向上に向け、災害対応の検証を通じた自主防災組織等との避難所運営の検討などのほか、山間部においても土砂災害時の対応拠点を整備するなど、安心・安全を実感できるまちづくりを推進したこと。

第3に、高齢者同士の交流の場となるいきいき交流広場の増設、外出困難な高齢者の心身のリフレッシュを図る訪問理美容サービスの費用補助制度の創設等のほか、障害者相談支援センターの増設など高齢者・障害者施策の充実に取り組んだこと。

第4に、「次なる茨木」の象徴として整備を進める市民会館の跡地エリアの活用と、まちの活性化につながる都市基盤整備の推進を計画的かつ着実に進めたこと。

第5に、市債発行の抑制や特定目的基金の充実等に努め、まちの持続的発展に向けて、財政の健全性に取り組んだこと。

以上の理由から、本決算に賛成する。

### 反対【日本共産党】

反対する理由は、第1に、行財政運営の基本が後年度の財政負担の軽減と称して、大規模プロジェクトに備える財政基盤づくりを優先し、国民健康保険料の大幅引き上げ等、市民の暮らしを守る施策推進を後回しにしていること。

第2に、財政配分が土木費偏重で、北摂他市と比較すると民生費の割合は低く、暮らし、福祉、教育、さらには生活密着型公共事業を後回しにしていること。

第3に、彩都東部開発、安威川ダム周辺整備、市民会館建て替え等の大型プロジェクト優先、解同優遇継続、まちづくり政策における開発事業者利益優先など、時代の変化及び市内救急医療体制の確保や地域の公共交通維持の積極的推進等の市民ニーズに対応する行政執行になっていないこと。

第4に、2019年11月に公表された消防いじめ・暴行事件は市民に大きな驚きや不信感を与えたが、「再発の防止を」のかけ声にもかかわらず、いまだに根絶できない不祥事の問題があること。

以上の理由から、本決算に反対する。

## 可決された意見書

9月定例会で可決された意見書を関係機関に送付しました。

- ◎議員発第14号  
コンビニ交付サービスを活用した罹災証明書の交付を求める意見書……………【原案可決】
- ◎議員発第15号  
防災・減災・国土強靱化対策の継続・拡充を求める意見書……………【原案可決】
- ◎議員発第16号  
新型コロナウイルス感染症の影響に伴う地方財政の急激な悪化に対し  
地方税財源の確保を求める意見書……………【原案可決】

# 9月定例会議決結果

(○：賛成、×：反対)

件名	会派・議員名	自由民主党・絆			公明党				大阪維新の会				いばらき未来の会		日本共産党		会派に所属しない議員			結果									
		福丸孝之	下野巖	上田光夫	塚理	上田嘉夫	滝ノ上万記	大村卓司	青木順子	松本泰典	河本光宏	篠原一代	坂口康博	大野幾子	浜守毅	円藤こずえ	萩原佳	岩本守	長谷川浩		安孫子浩子	稲葉通宣	朝田充	大嶺さやか	畑中剛	桂睦子	小林美智子	米川勝利	辰見登
専決 処分	専決処分につき承認を求めることについて(令和2年度大阪府茨木市一般会計補正予算(第5号))	○	○	○	○	○	○	○	○	○	○	○	○	○	○	○	○	○	○	○	○	○	○	○	○	○	○	○	承認
予 算	令和2年度大阪府茨木市一般会計補正予算(第6号) { 組み替え動議 [原案]	×	×	×	×	×	×	×	×	×	×	×	×	×	×	×	×	×	×	×	○	○	○	×	×	×	×	否決	
		○	○	○	○	○	○	○	○	○	○	○	○	○	○	○	○	○	○	○	○	×	×	×	○	○	○	○	可決
予 算	令和2年度大阪府茨木市一般会計補正予算(第7号) { 組み替え動議 [原案]	×	×	×	×	×	×	×	×	×	×	×	×	×	×	×	×	×	×	×	○	○	○	×	×	×	×	否決	
		○	○	○	○	○	○	○	○	○	○	○	○	○	○	○	○	○	○	○	○	×	×	×	○	○	○	○	可決
議員提出	議会運営委員会の委員定数の変更について 特別委員会の委員定数の変更について { [一括採決]	○	○	○	○	○	○	○	○	○	○	○	○	○	○	○	○	○	○	○	○	○	○	○	○	○	○	○	可決
	茨木市議会基本条例の一部改正について	○	○	○	○	○	○	○	○	○	○	○	○	○	○	○	○	○	○	○	○	○	○	○	○	○	○	○	可決
案人 件事	茨木市固定資産評価審査委員会委員選任につき同意を求めることについて【仲 猛夫 氏】	○	○	○	○	○	○	○	○	○	○	○	○	○	○	○	○	○	○	○	○	○	○	○	○	○	○	○	同意
条 例	茨木市市税条例等の一部改正について	○	○	○	○	○	○	○	○	○	○	○	○	○	○	○	○	○	○	○	○	○	○	○	○	○	○	○	可決
	茨木市附属機関設置条例の一部改正について	○	○	○	○	○	○	○	○	○	○	○	○	○	○	○	○	○	○	○	○	×	×	×	○	○	○	○	可決
	茨木市公民館条例等の一部改正について	○	○	○	○	○	○	○	○	○	○	○	○	○	○	○	○	○	○	○	○	○	○	○	○	○	○	○	可決
	茨木市手数料条例の一部改正について	○	○	○	○	○	○	○	○	○	○	○	○	○	○	○	○	○	○	○	○	○	○	○	○	○	○	○	可決
	茨木市重度障害者の医療費の助成に関する条例等の一部改正について	○	○	○	○	○	○	○	○	○	○	○	○	○	○	○	○	○	○	○	○	○	○	○	○	○	○	○	可決
	茨木市家庭的保育事業等の設備及び運営に関する基準を定める条例及び茨木市特定教育・保育施設及び特定地域型保育事業の運営に関する基準を定める条例の一部改正について	○	○	○	○	○	○	○	○	○	○	○	○	○	○	○	○	○	○	○	○	○	○	○	○	○	○	○	可決
	茨木市放課後児童健全育成事業の設備及び運営に関する基準を定める条例の一部改正について	○	○	○	○	○	○	○	○	○	○	○	○	○	○	○	○	○	○	○	○	○	○	○	○	○	○	○	可決
決 算	令和元年度大阪府茨木市一般会計決算認定について	○	○	○	○	○	○	○	○	○	○	○	○	○	○	○	○	○	○	○	○	×	×	×	○	○	○	○	認定
	令和元年度大阪府茨木市財産区特別会計決算認定について	○	○	○	○	○	○	○	○	○	○	○	○	○	○	○	○	○	○	○	○	×	×	×	○	○	○	○	認定
	令和元年度大阪府茨木市国民健康保険事業特別会計決算認定について	○	○	○	○	○	○	○	○	○	○	○	○	○	○	○	○	○	○	○	○	×	×	×	○	○	○	○	認定
	令和元年度大阪府茨木市後期高齢者医療事業特別会計決算認定について	○	○	○	○	○	○	○	○	○	○	○	○	○	○	○	○	○	○	○	○	○	○	○	○	○	○	○	認定
	令和元年度大阪府茨木市介護保険事業特別会計決算認定について	○	○	○	○	○	○	○	○	○	○	○	○	○	○	○	○	○	○	○	○	○	○	○	○	○	○	○	認定
	令和元年度大阪府茨木市下水道等事業会計決算認定について	○	○	○	○	○	○	○	○	○	○	○	○	○	○	○	○	○	○	○	○	○	○	○	○	○	○	○	認定
そ の 他	茨木市有功者を定めることについて【三重野 俊彦 氏】	○	○	○	○	○	○	○	○	○	○	○	○	○	○	○	○	○	○	○	○	○	○	○	○	○	○	○	可決
	茨木市有功者を定めることについて【大上 眞明 氏】	○	○	○	○	○	○	○	○	○	○	○	○	○	○	○	○	○	○	○	○	○	○	○	○	○	○	○	可決
	令和元年度大阪府茨木市下水道等事業会計未処分利益剰余金の処分について	○	○	○	○	○	○	○	○	○	○	○	○	○	○	○	○	○	○	○	○	○	○	○	○	○	○	○	可決
	令和元年度大阪府茨木市水道事業会計未処分利益剰余金の処分について	○	○	○	○	○	○	○	○	○	○	○	○	○	○	○	○	○	○	○	○	○	○	○	○	○	○	○	可決
	市道路線の認定について	○	○	○	○	○	○	○	○	○	○	○	○	○	○	○	○	○	○	○	○	○	○	○	○	○	○	○	可決
	市道路線の変更について	○	○	○	○	○	○	○	○	○	○	○	○	○	○	○	○	○	○	○	○	○	○	○	○	○	○	○	可決

- ◆議長(いばらき未来の会:友次 通憲議員)は採決に加わりません。
- ◆9月定例会の議案内容については、市役所南館1階情報ルームに設置している資料をご覧ください。  
なお、9月定例会市長提出案件の概要については、市議会ホームページをご覧ください。

## 市内店舗 応援キャンペーン

コロナに負けない  
みんなで茨木応援プロジェクト

# スマホ等によるQR決済で/ 20%還元

新型コロナウイルス感染症の影響で業績の落ち込みが大きく、厳しい経営状況が続く市内中小事業者の売上回復と、非接触型決済（キャッシュレス決済）による「新しい生活様式」の実践のために実施します。

### キャンペーン期間

12月1日(火)～12月31日(木)

### 還元内容

指定されたキャッシュレス決済サービス（市 HP 参照）を導入した市内店舗で、スマートフォン等で QR 決済を行った場合に、支払額の 20%を還元します。

1決済あたり上限 2,000 円  
キャンペーン期間中上限 10,000 円

- 参加希望事業者（市内店舗）・利用者（スマートフォン等の QR 決済初心者）向け説明会を開催予定
- キャンペーン・説明会の詳細は市 HP（右図読み取り）をご覧ください。



問合せ先 商工労政課 ☎ 620・1620