

- 総括**
- ・改修プラン案の内容については概ね賛同。
 - ・花は、バラ、アジサイ、ハーブや野菜、ヒガンバナといった種類があげられたほか、市民花壇やボランティア募集の意見がみられた。
 - ・改修後の利用については、読書スペース、子どもが自然の中で遊べる広がりのある空間、ニュースポーツ等ができる場所、巣箱の設置といった意見があった。
 - ・園路の水はけ改善、トイレ改修、花壇近くに散水栓の設置、自転車と歩行者の道を分けるといった施設に関する意見、記念植樹に関する意見もみられた。

各意見

上泉町北児童遊園

- ・ゲートボール（2回/週）に利用されている
- ・スカイクロス（京都で誕生したニュースポーツ）に使えるのでは
- ・森らしくしては

トイレ

- ・洋式に改修して見通しが良い所に設置する
- ・できればトイレを南の方（税務署付近）にも増設してほしい

遊び場・広場

- ・子ども達に人気の遊具を置いてはどうか
- ・広場のような空間の広がりがあるとよい
- ・スケートボードなど若い人が集える場所もどこかに確保してはどうか
- ・野鳥観察などの自然観察や、川端康成文学館があるので読書といった文学的なことなど、特に子供たちが自然の中で学べるような場所になってほしい
- ・市民参加で巣箱を設置してはどうか

樹木

- ・明るい葉（主に落葉樹）の樹木を増やしてほしい
- ・樹種のバランスをよく配置してほしい
- ・元茨木川緑地の南側（沢良宜周辺）と比べて暗い印象
- ・弱っているものは切る方がいい
- ・木があると涼しい
- ・木の種類が多い
- ・木はなるべく残したい
- ・常緑樹だけでなく、落葉樹も育てて明るい場所にしたい
- ・記念樹は植えた人に植え替えてもらえないのだろうか

ベンチ・休憩施設

- ・読書ができるスペースを作っていただきたい
- ・縁台の設置
- ・イスも木で作るなど自然素材のものがよい

健康遊具の横の花壇

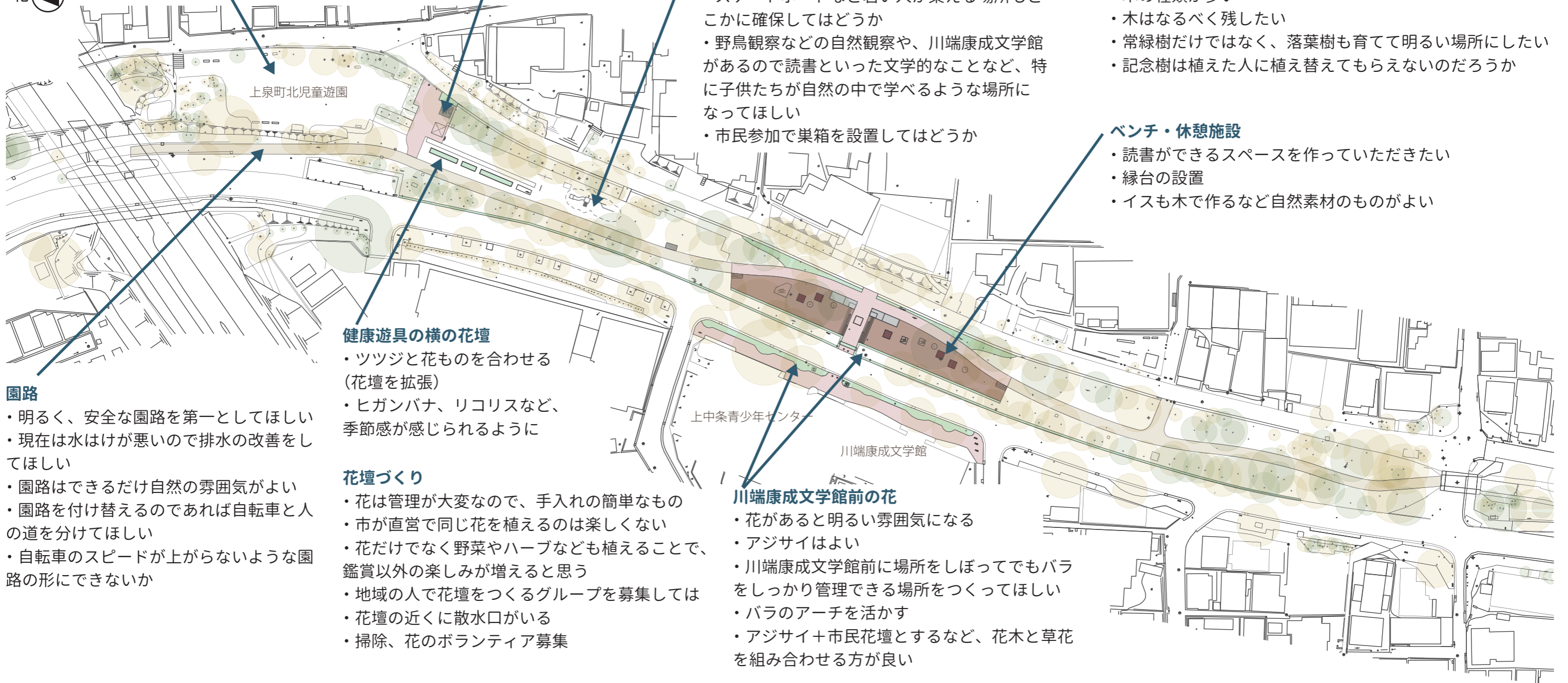
- ・ツツジと花ものを合わせる（花壇を拡張）
- ・ヒガンバナ、リコリスなど、季節感が感じられるように

花壇づくり

- ・花は管理が大変なので、手入れの簡単なもの
- ・市が直営で同じ花を植えるのは楽しくない
- ・花だけでなく野菜やハーブなども植えることで、鑑賞以外の楽しみが増えると思う
- ・地域の人で花壇をつくるグループを募集しては
- ・花壇の近くに散水口がある
- ・掃除、花のボランティア募集

川端康成文学館前の花

- ・花があると明るい雰囲気になる
- ・アジサイはよい
- ・川端康成文学館前に場所をしぼってでもバラをしっかり管理できる場所をつくってほしい
- ・バラのアーチを活かす
- ・アジサイ+市民花壇とするなど、花木と草花を組み合わせる方がよい



園路

- ・明るく、安全な園路を第一としてほしい
- ・現在は水はけが悪いので排水の改善をしてほしい
- ・園路はできるだけ自然の雰囲気がいよい
- ・園路を付け替えるのであれば自転車と人の道を分けてほしい
- ・自転車のスピードが上がらないような園路の形にできないか

- 総括**
- 改修プラン案の内容については概ね賛同。
 - アンダーパスは賛否あり。自転車の通行マナー、交差点のスクランブル化や新施設側のエントランスや歩道の拡幅の意見もあった。
 - 神社の横から入る道も賛否あり。
 - 高橋の南側は、ウッドデッキがおしゃれ、カフェやオープンテラスのような場所がよいという意見と、土の道が良いという意見があった。
 - 高橋の北側は、サクラと土手を活かすという意見、六軒町児童遊園の遊具の充実やトイレ増設の意見がみられた。
 - その他、樋跡等の解説、遺跡の展示、イルミネーションを車道から見えるようにするという意見もみられた。

各意見

茨木神社の横からのアクセス道の提案

- 茨木神社の神聖な場所に横から入るのはどうなのか
- 神社へ抜ける道は神社にとっても良い話では？
- 土手から茨木神社への道はなくてよい
- 茨木神社の北側から神社に入れるようになるとよい

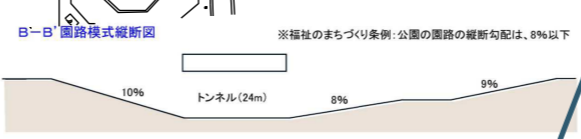
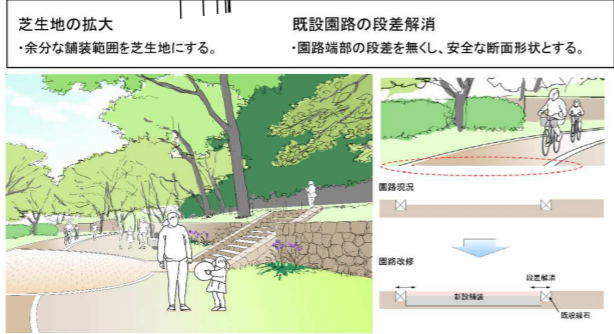
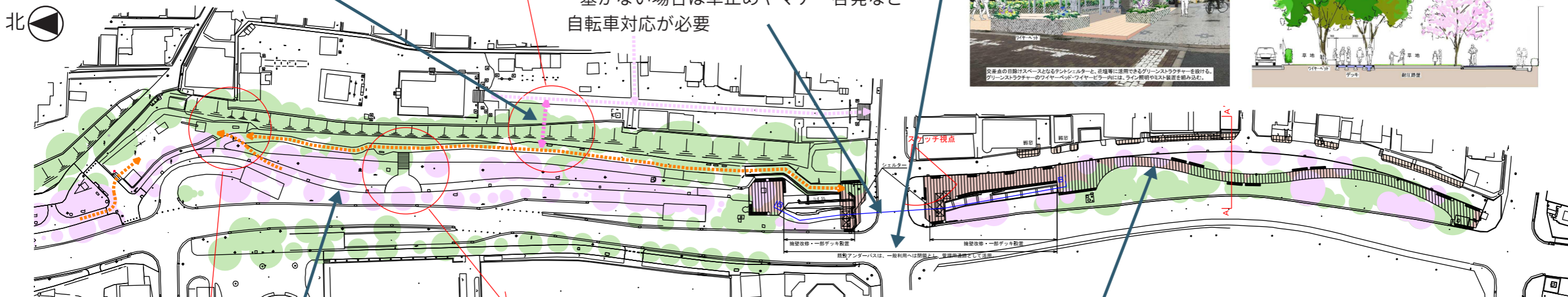
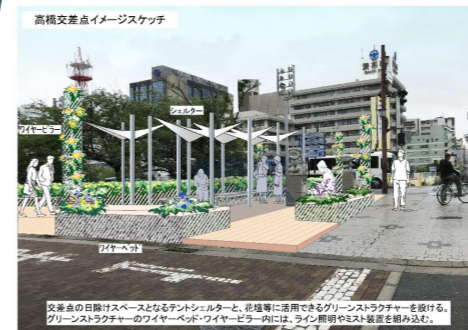
茨木神社と緑地をつなぐルートの検討
 既存樹林への影響を最小限にするルート選定
 現況への影響の少ない、階段構造の検討

アンダーパス

- アンダーパスは通行不可で問題は無い
- 自転車だけの通行にしてはどうか
- 塞いで歩行者や自転車の通行が増えると危ないのでは
- 塞がない場合は車止めやマナー啓発など自転車対応が必要

高橋交差点

- 横断歩道の安全性の確保が必要
- 高橋交差点をスクランブル交差点化できないか（市消防本部交差点も同様に）
- シェルターは景観を考えると藤棚等がよい



その他、元茨木川緑地全体等について

- 自転車の通行は元茨木川緑地全体で考える必要がある
- 元茨木川緑地の自転車マナー啓発の工夫を
- 全体で桜を増やすことを考えるべきではないか
- 樋跡等の歴史資産の価値がわかる解説が必要

高橋の南側

- 常緑樹を整理しサクラを増やしては
- 歩行者通路が見える範囲を広げては
- 宝塚の花の道のように通りたくなる緑地を目指してほしい
- 市民会館に向かう人が緑地のなかを通るようになるとよい
- 花、野菜、カフェ、モニュメント等があればより魅力的になるのではないかな
- ウッドデッキがおしゃれ
- 土の道がいい
- カフェ、オープンカフェなどお店が増えて欲しい
- 土日だけでもカフェやテーブル、イスがあればうれしい

高橋の北側

- サクラを楽しめる公園のような場所になれば
- 六軒町橋児童遊園にトイレの増設、子どもの遊び場として遊具の充実など
- 土手のPRを
- 茨木神社のコウヤマキ、エノキは大事なので傷つけたり伐採したりはしてほしくない
- イルミネーションが車から見えないので見えるようにしてはどうか

六軒町橋児童遊園
 ・スムーズな南側アプローチの整備
 ・外周フェンスの更新(色調をダークブラウン等に)