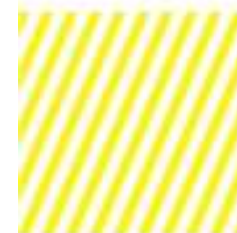


令和2年度第2回 茨木市都市計画審議会

令和2年11月13日

次なる
茨木へ。



茨木には、次がある。

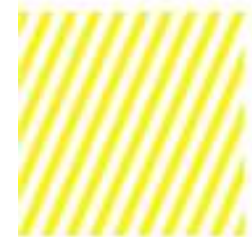
議第132号

北部大阪都市計画下水道の変更(茨木市決定)

茨木市安威川流域関連公共下水道

- 雨水(松沢排水区)
- 汚水(勝尾寺排水区、大池排水区)

次なる
茨木へ。



茨木には、次がある。

- 1 茨木市の下水道
- 2 都市計画下水道(雨水)について
- 3 都市計画下水道(汚水)について
- 4 都市計画変更案
- 5 スケジュール

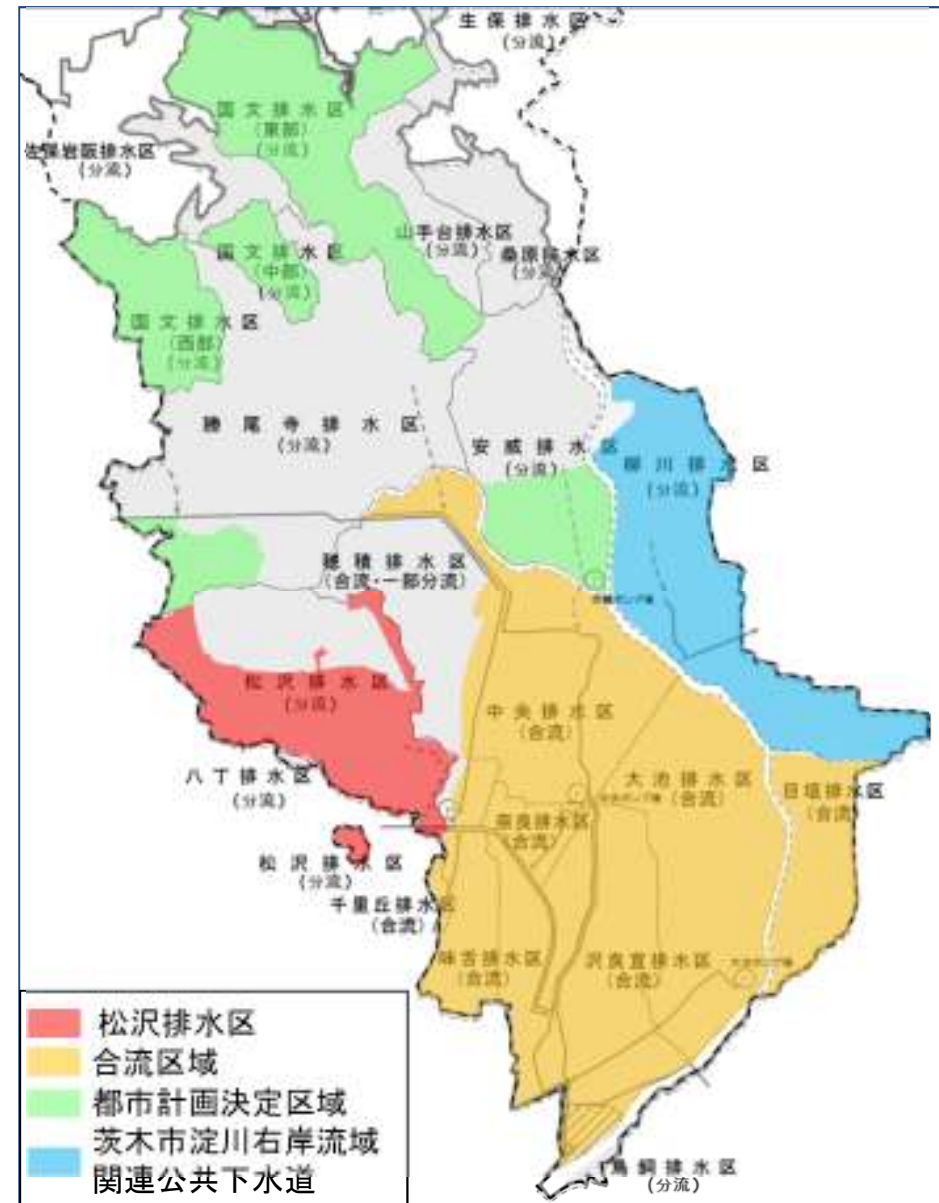
2 都市計画下水道(雨水)について

都市計画下水道(雨水)の状況

分流区域のうち安威排水区の一部、勝尾排水区の一部、国文排水区は、都市計画下水道(雨水)を定めている。

また、汚水と雨水を同じ下水道管で流す合流区域は、都市計画下水道(汚水)で既に定めている。

分流区域の松沢排水区について、都市計画区域を拡大する。



2 都市計画下水道(雨水)について

松沢排水区の現状と課題

松沢排水区は、主に第一種低層住居専用地域及び第一種中高層住居専用地域で占められ、昭和50年代に大規模な住宅開発が行われた。

しかし、**雨水の放流先である大正川は能力不足区間があり、又、治水手法が大阪府で定まっていないという課題**があったため、これまで下水道(雨水)は都市計画の位置づけが出来ない状態であった。

【これまでの雨水対策】

- 既存水路等の局所的な改修
- 松沢池の水位調整(大雨予報時等の事前水位低下)
- 土のうステーションの設置



【土のうステーション】
南春日丘二丁目第2児童遊園
(南春日丘二丁目3番)



近年頻発する豪雨等の対策が必要

これからの雨水対策は、局所的な対策だけでなく、総合的かつ計画的に下水道による雨水整備を進めるために都市計画変更を行う。

3 都市計画下水道(汚水)について

都市計画下水道(汚水)の状況

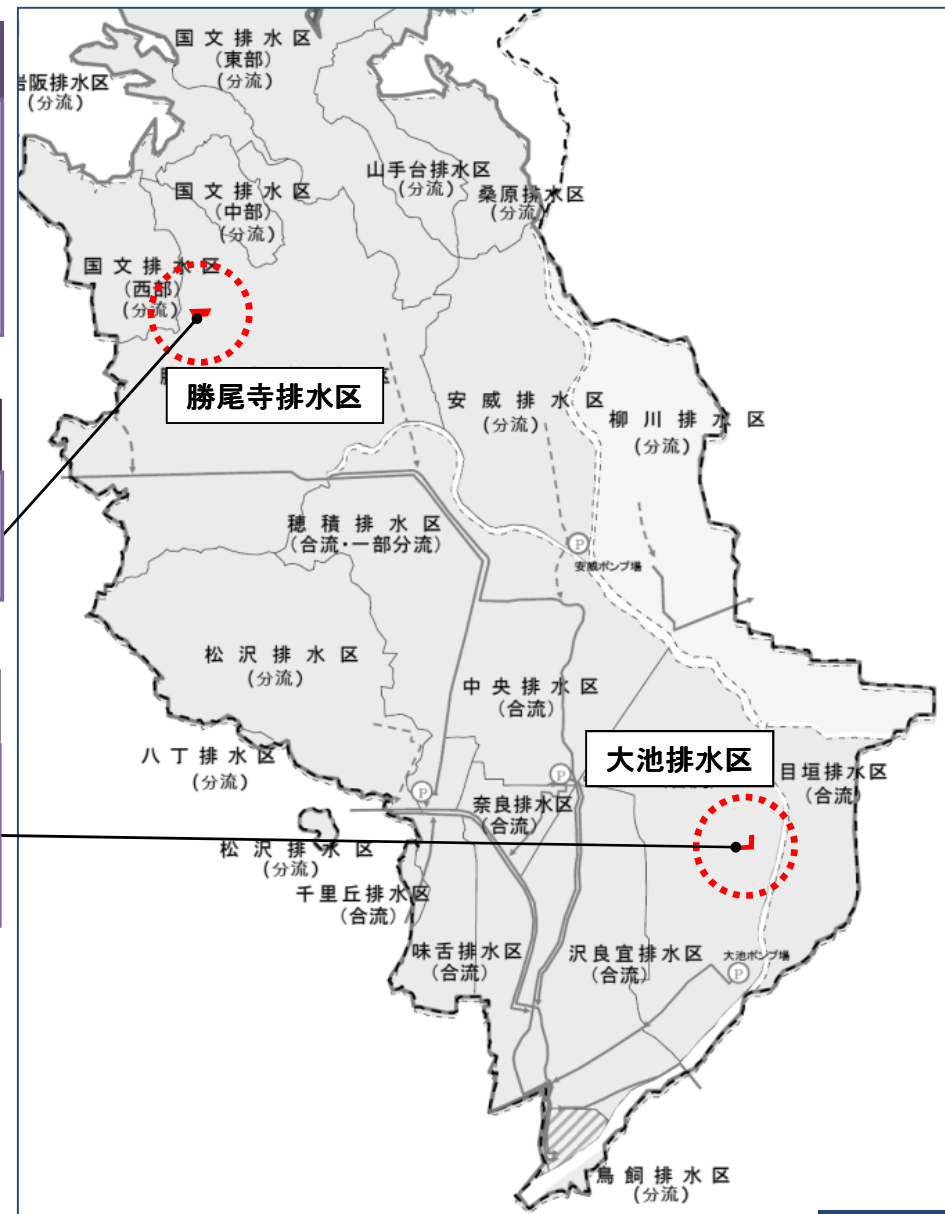
土地利用等により汚水が発生する見込みがある区域は、都市計画下水道(汚水)を定めている。都市計画区域外において、新たな土地利用に伴い汚水が発生する。

勝尾寺排水区における土地利用

市街化調整区域において、開発許可を受け、公益上必要な建築物(保育所)が立地。

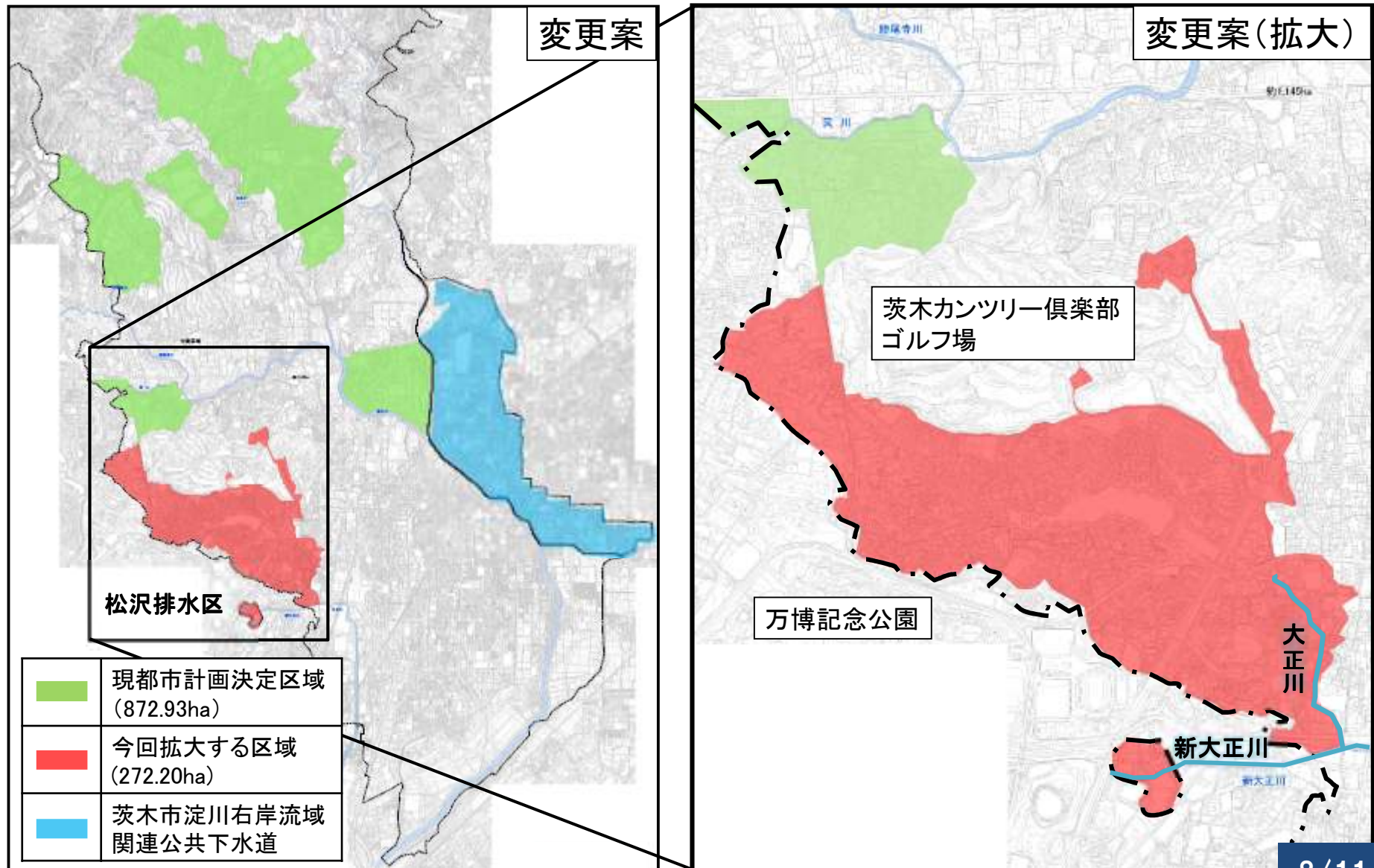
大池排水区における土地利用

市街化調整区域において、開発許可を受け、公益上必要な建築物(認定こども園)が立地。



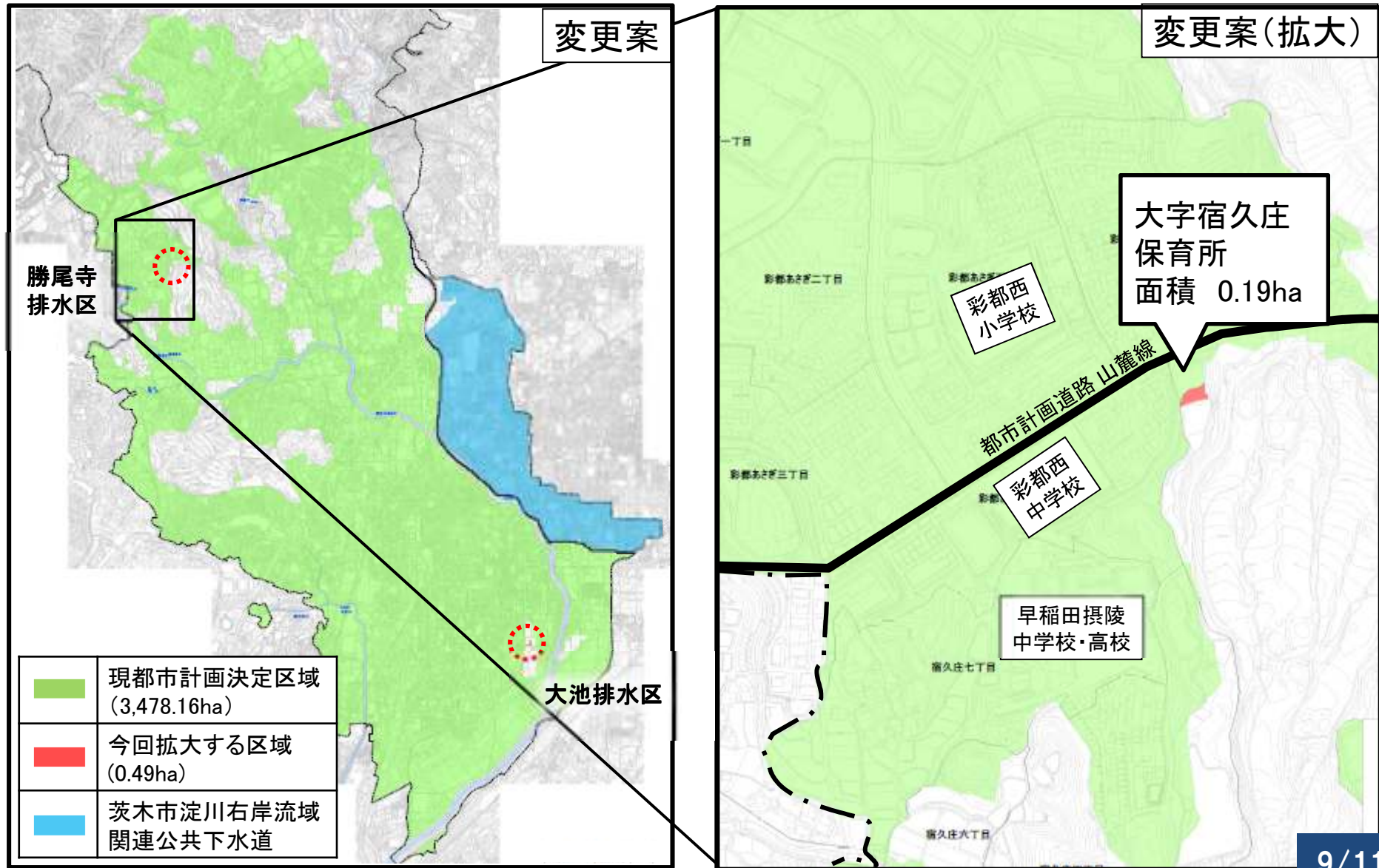
4 都市計画変更案

茨木市安威川流域関連公共下水道(雨水:松沢排水区)



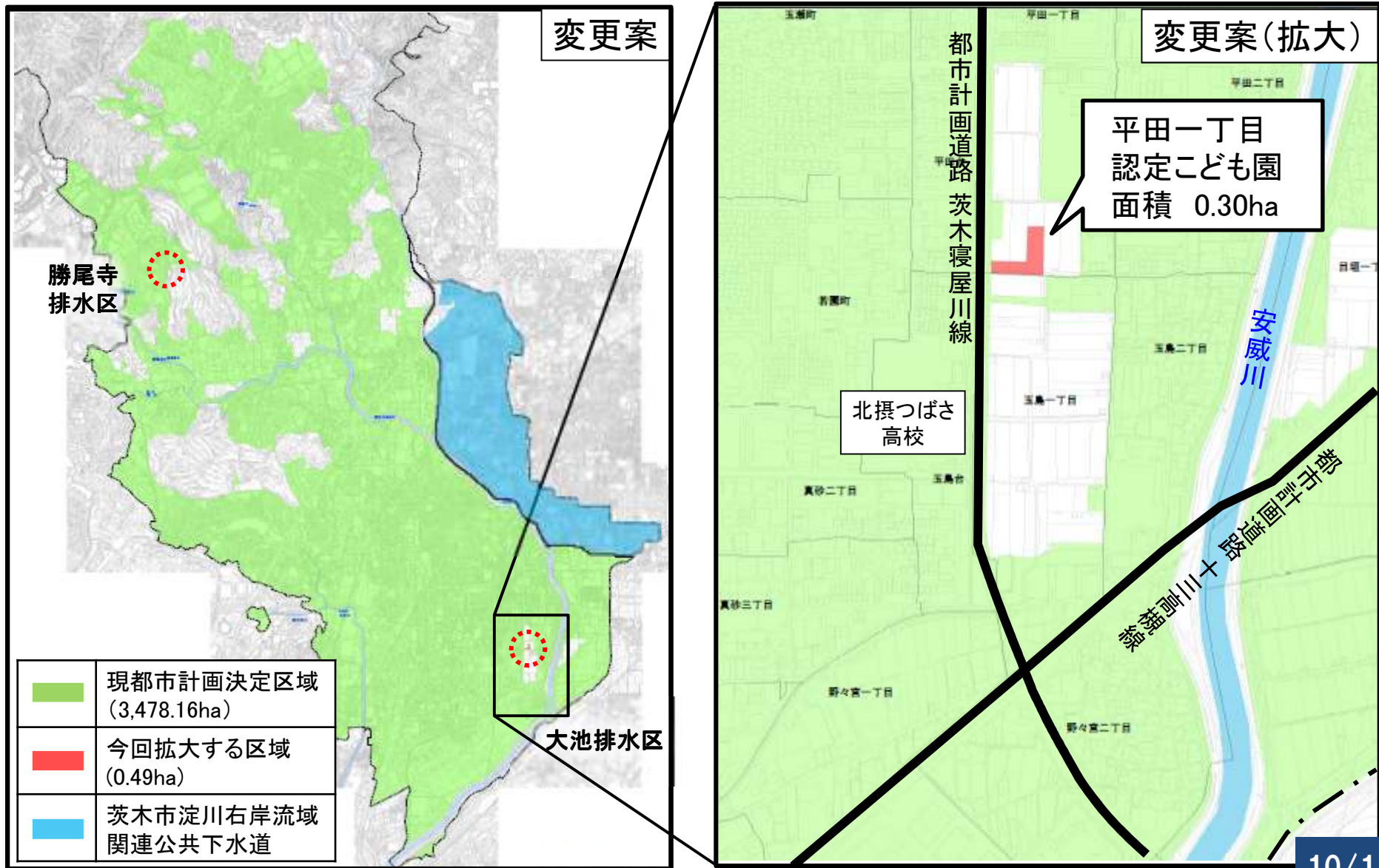
4 都市計画変更案

茨木市安威川流域関連公共下水道(汚水:勝尾寺排水区)



4 都市計画変更案

茨木市安威川流域関連公共下水道(汚水:大池排水区)



5 スケジュール

都市計画の説明会

令和2年8月19日
参加市民1人

誰からでも

案の縦覧・意見書の提出【法17条】

令和2年10月2日～10月16日
縦覧0人、意見書0件

都市計画審議会の開催

令和2年11月13日

都市計画変更の告示

令和2年12月(予定)