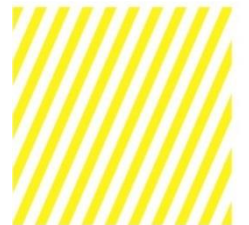


議案資料2

令和元年度第2回 茨木市都市計画審議会

令和元年7月10日

次なる
茨木へ。



茨木には、次がある。

〈国道171号西河原交差点拡幅〉

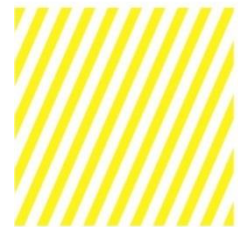
○大阪府決定

府案件第42号 北部大阪都市計画道路の変更

○茨木市決定

議第119号 北部大阪都市計画公園の変更について

次なる
茨木へ。



1 対象地区

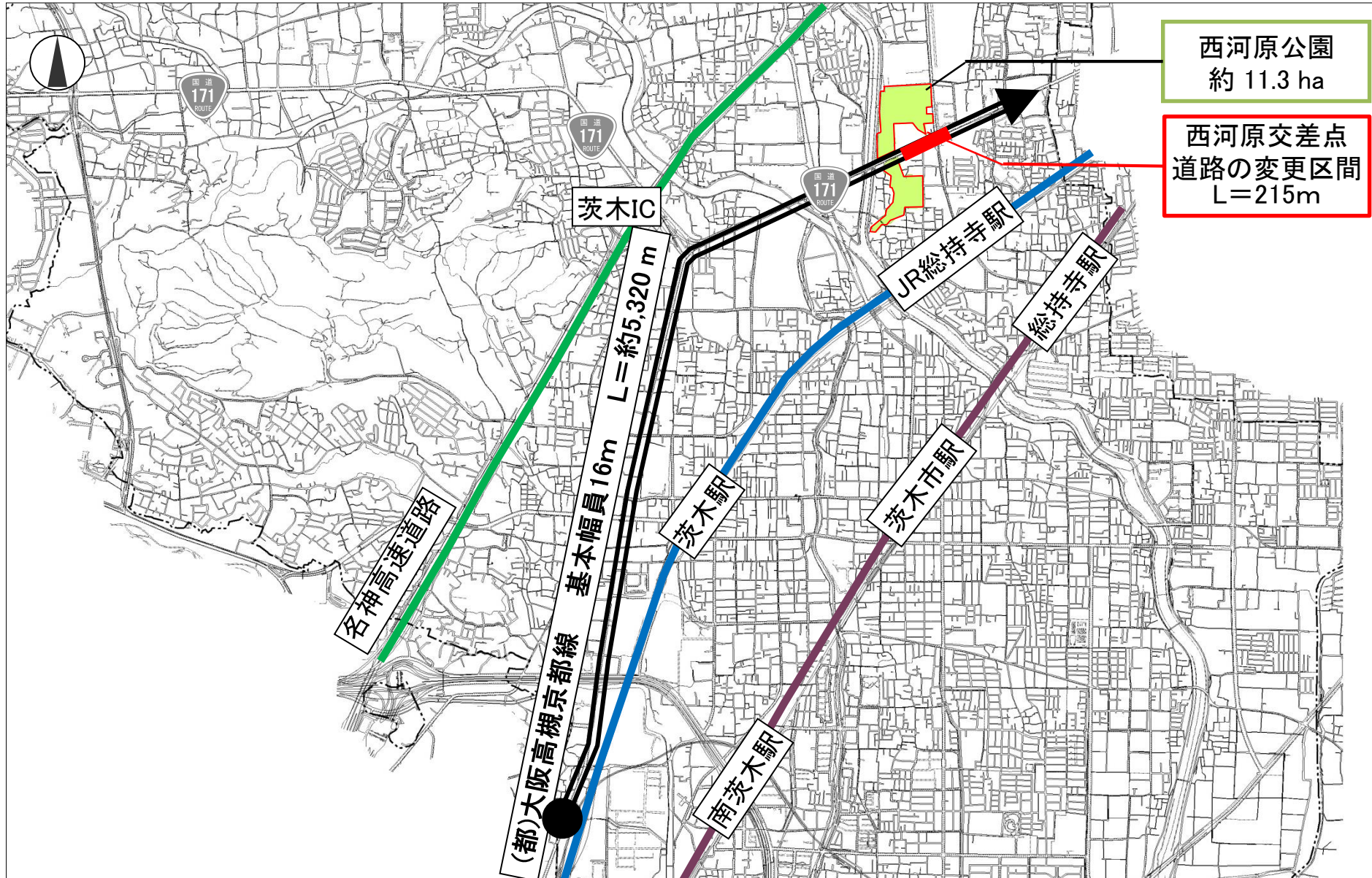
2 都市計画変更の必要性と目的

3 都市計画変更の内容

4 都市計画の手続き

1 対象地区

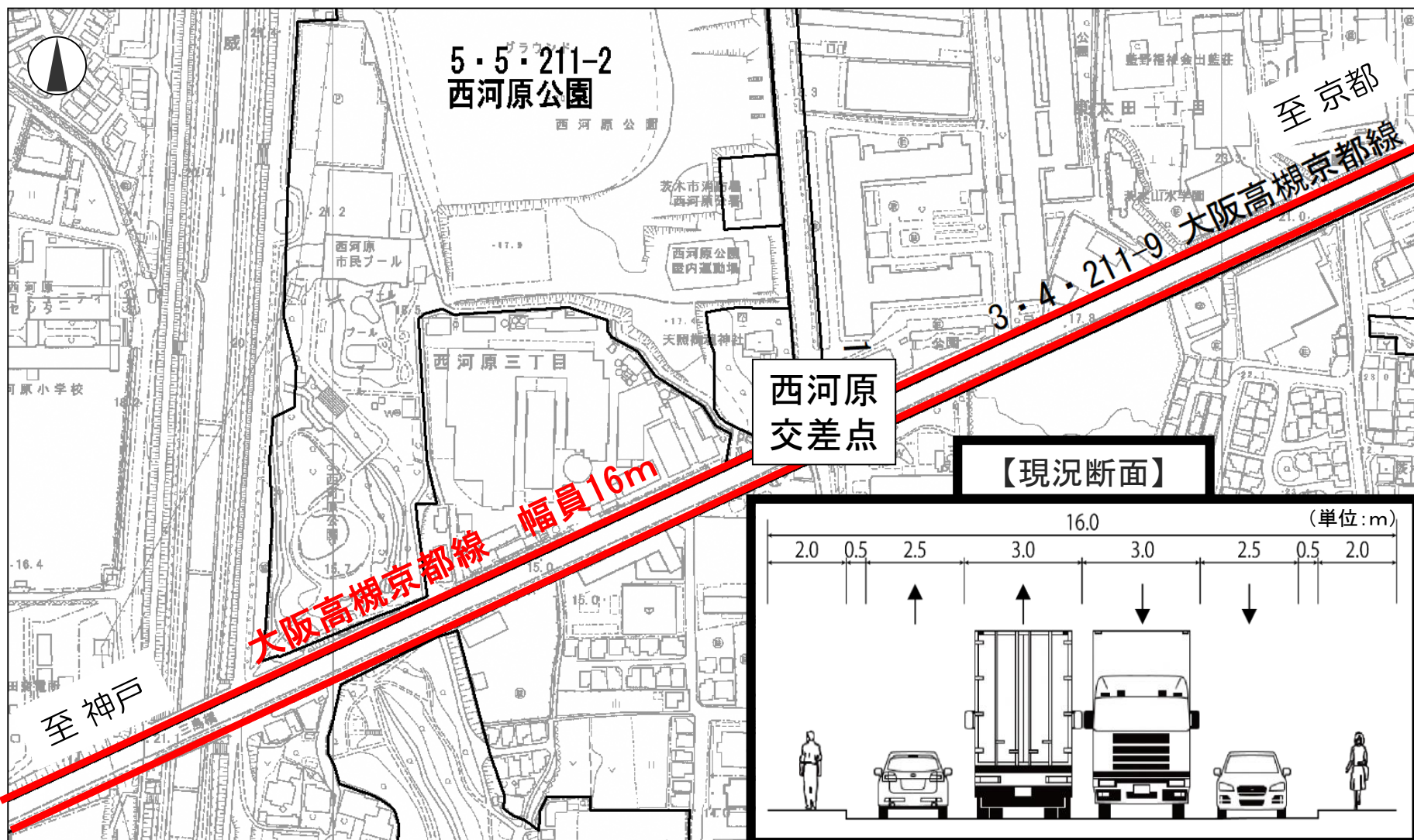
● 大阪高槻京都線 と西河原公園



2 都市計画変更の必要性と目的

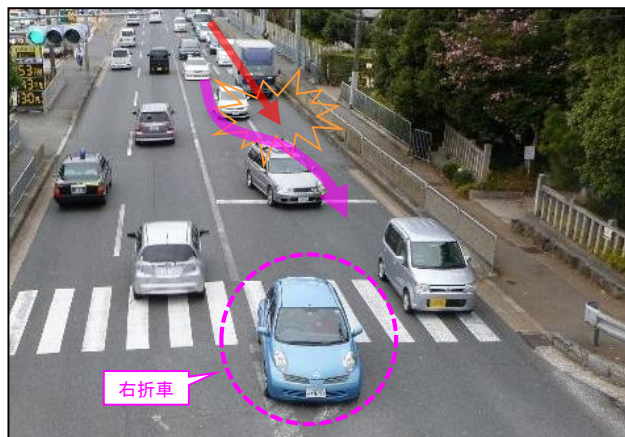
大阪高槻京都線：対象区間（西河原交差点周辺）の現況

◆現況の道路幅員は約16m（右折レーンなし）



大阪高槻京都線：対象区間（西河原交差点周辺）の課題

- ◆右折待ちの車に追突する事故、右折車の渋滞により進路変更する車の接触事故が多く発生しています。
- ◆右折がスムーズにできないことから、慢性的に渋滞も発生しています。

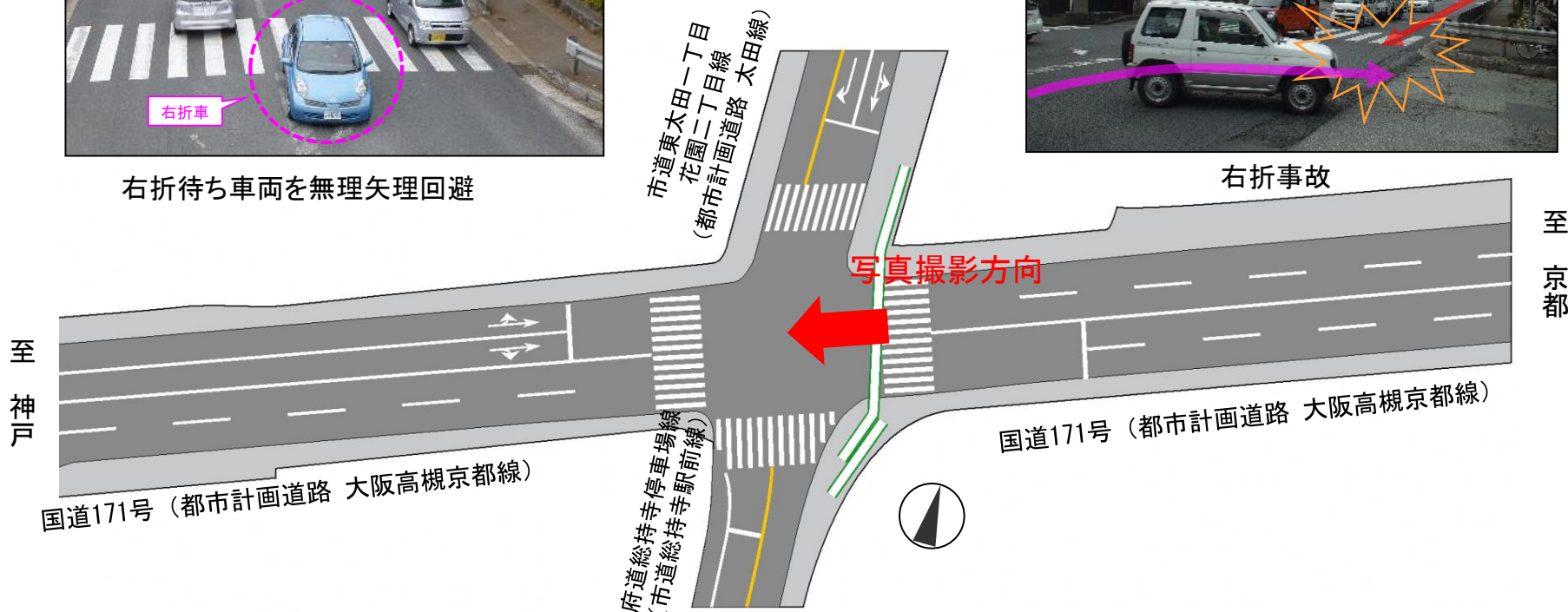


右折車

右折待ち車両を無理矢理回避



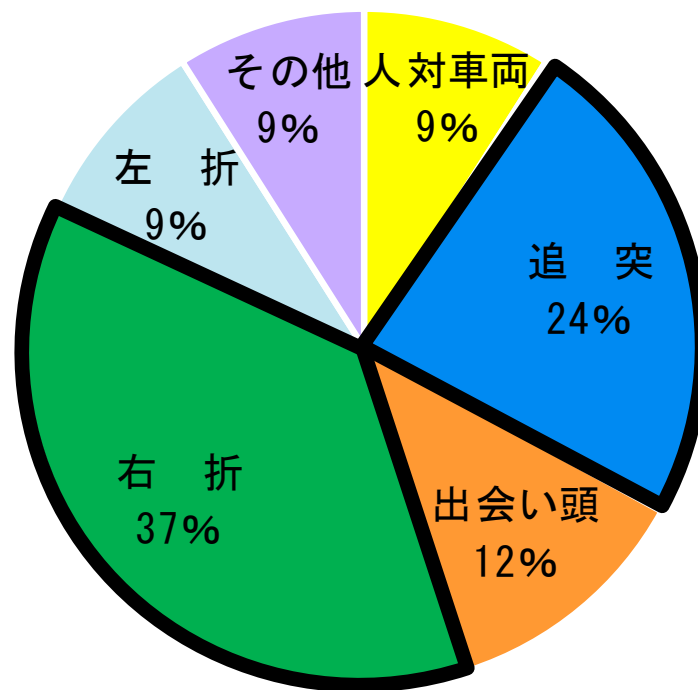
右折事故



2 都市計画変更の必要性と目的

大阪高槻京都線：対象区間（西河原交差点周辺）の課題 ⇒交通事故多発区間

- ◆ 交差点内において右折時衝突の事故の割合が高い。
- ◆ 右折車両を避けるために、無理な車線変更による追突事故の割合も高い。
- ◆ 平成23年に大型車と普通車の事故により死亡事故発生



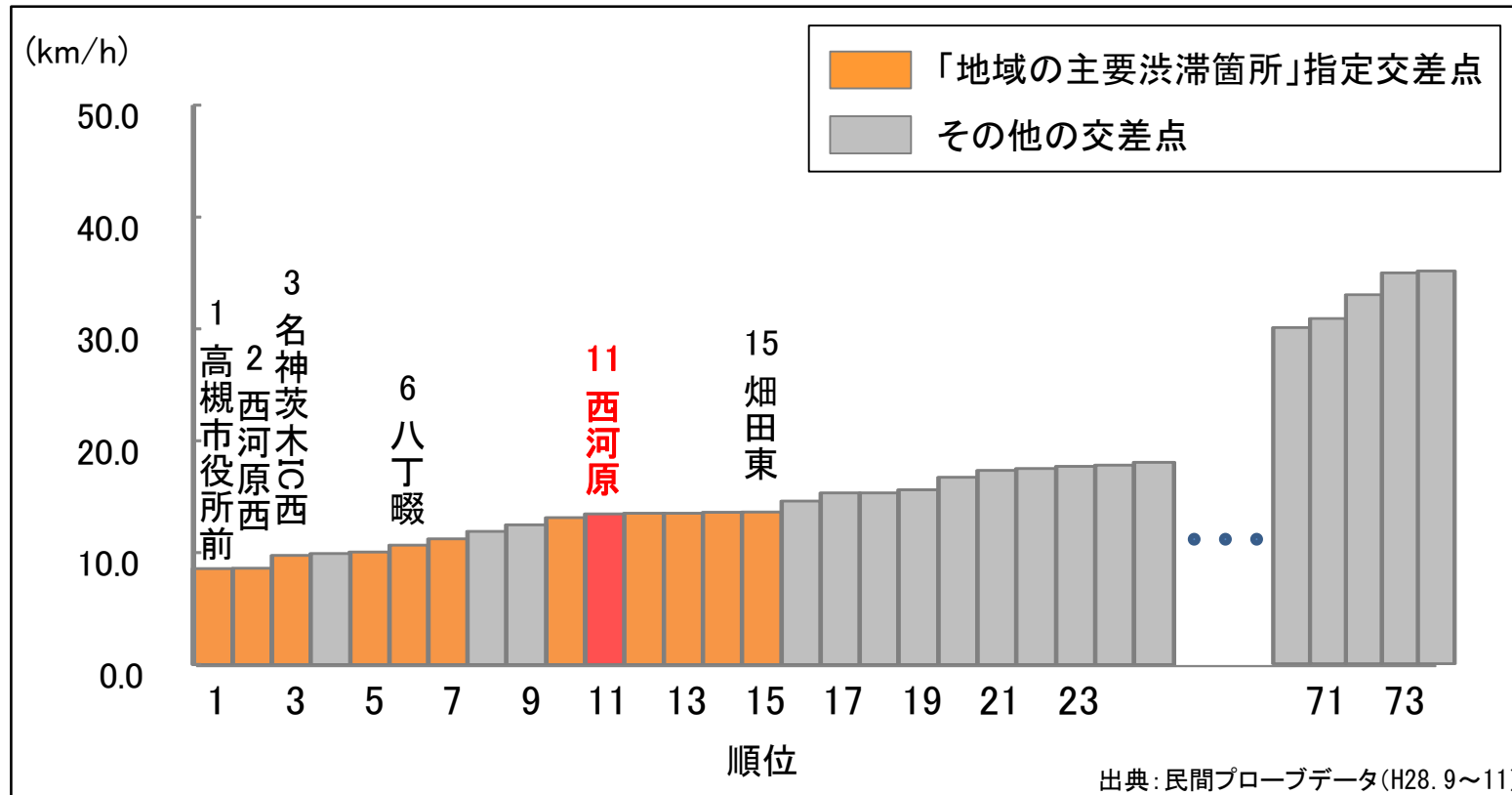
西河原交差点における事故の割合

平成24-27年	事故件数	事故率（件 / 億台キロ・年）
全事故	33件	814.7（府内の国道171号におけるワースト5位/119箇所）
重大事故	5件	123.4（府内の国道171号におけるワースト2位/119箇所）

2 都市計画変更の必要性と目的

大阪高槻京都線:対象区間(西河原交差点周辺)の課題 ⇒交通渋滞区間

【国道171号における速度低下状況(平日朝夕ピーク平均速度(7~9時、17~19時))】



大阪府下の国道171号の朝ピーク時における速度低下交差点ワースト20のうち、12箇所を「地域の主要渋滞箇所」に指定。この内、右折レーンが未整備な交差点は全て事業化済みとなっており、未事業化であるのは西河原交差点のみ。

● 大阪高槻京都線: 都市計画変更の目的

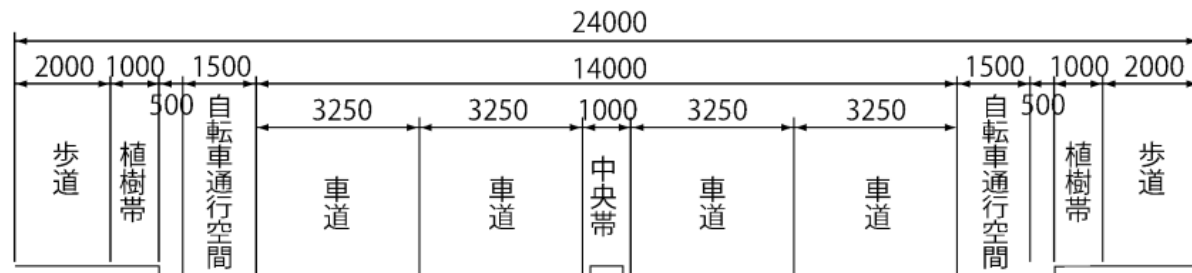
● 交通円滑化による「交通事故の減少」と「交通渋滞の緩和」

⇒ 道路幅員を変更し、

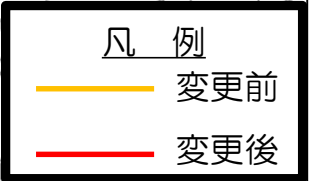
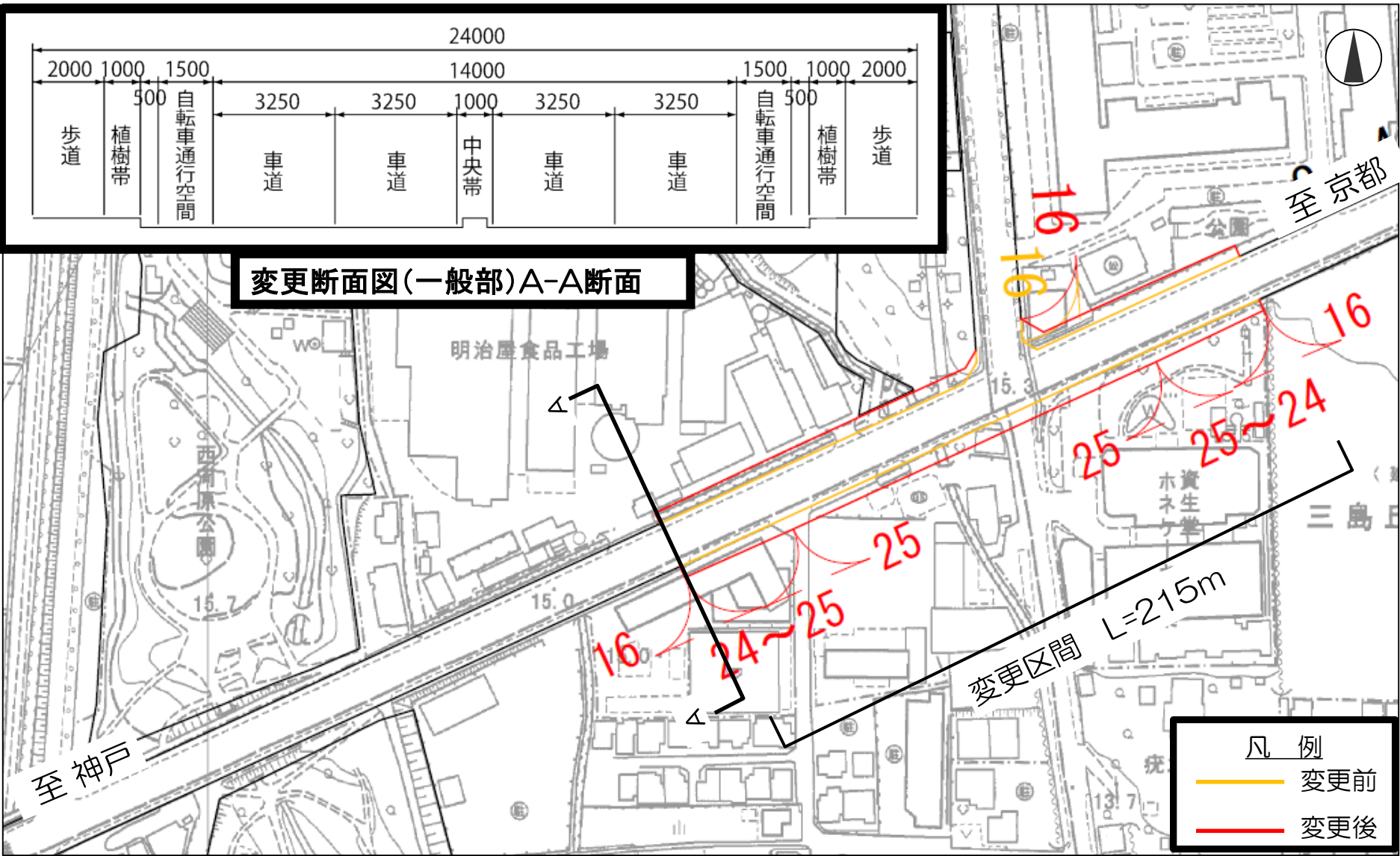
- 上り側・下り側とも右折レーンを新設
- 中央帯を新設
- 歩道幅員の拡幅

3 都市計画変更の内容

大阪高槻京都線：都市計画変更の内容

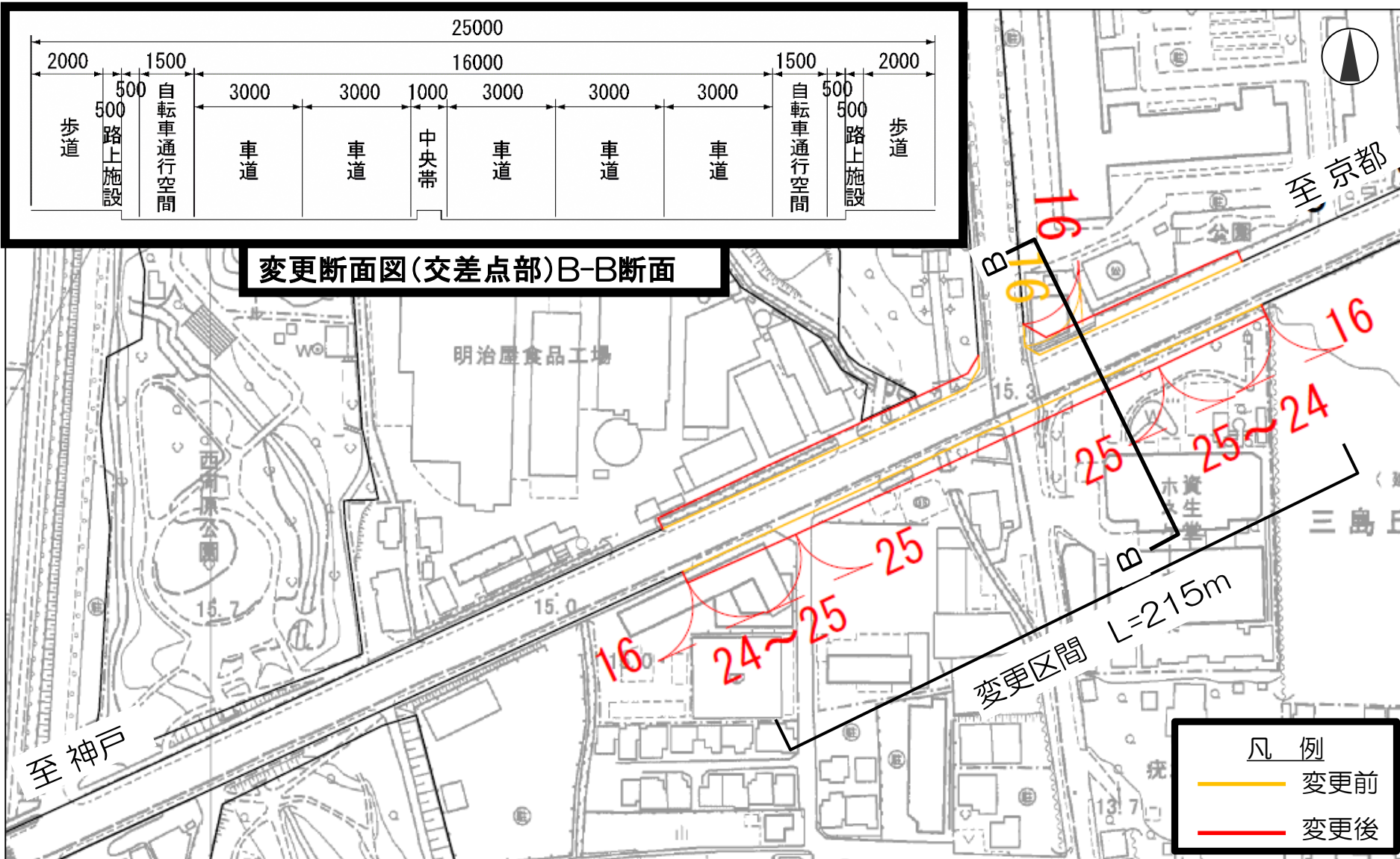


変更断面図(一般部)A-A断面



3 都市計画変更の内容

大阪高槻京都線：都市計画変更の内容



3 都市計画変更の内容

● 道路計画の概要

右折レーン

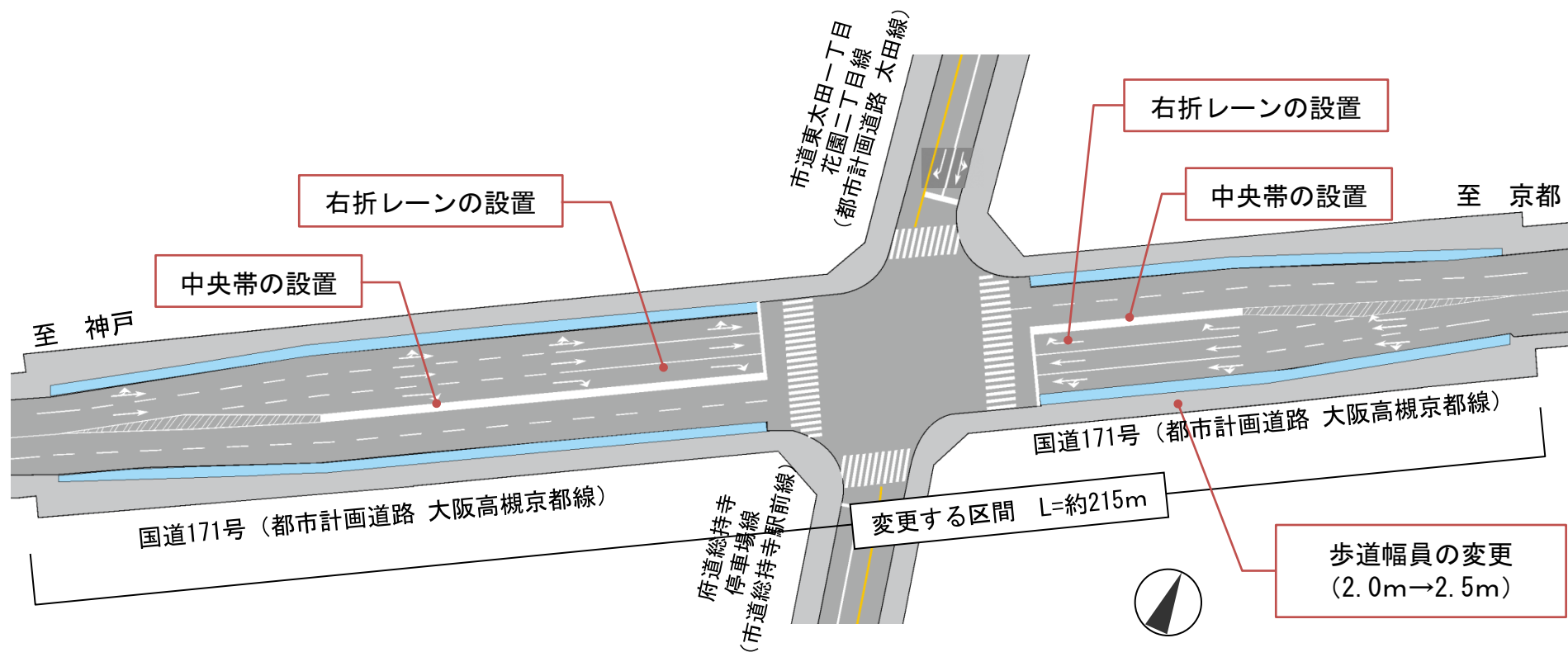
交通事故の減少と交通渋滞の緩和を目的に、京都側・神戸側ともに右折レーンを設置

歩道幅員

歩行者の安全を確保するため、歩道幅員を路上施設帯を含めて2.5mに拡幅

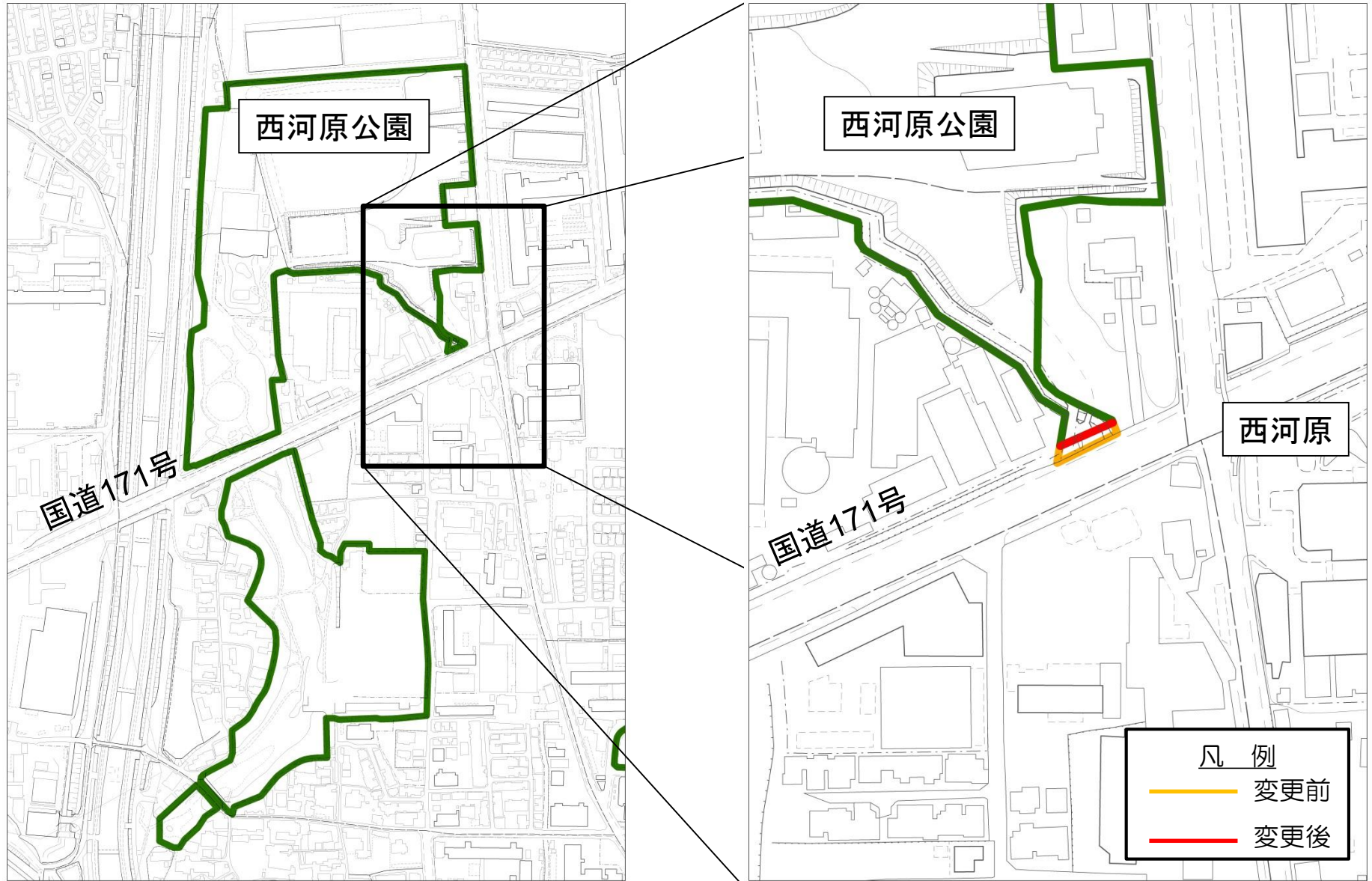
中央帯

安全・円滑な交通を確保するため、往復の方向の交通を分離する



3 都市計画変更の内容

西河原公園の変更の内容



4 都市計画の手続き

大阪府決定

茨木市決定

大阪高槻京都線の変更

西河原公園の変更

地元説明会

平成30年12月13日、16日
13日@西河原コミュニティセンター、37人
16日@ローズWAM、14人

公聴会

平成31年2月14日
公述 2件

案の縦覧・意見書の提出【法17条】

令和元年5月22日～6月5日
縦覧者1人、意見書0件

市都市計画審議会

令和元年7月10日

府都市計画審議会

令和元年8月(予定)

都市計画変更 告示

令和元年8月(予定)