

第1部

わたしたちの くらしとごみ

みなさんは、「ごみ」について、どんなことを知っていますか？



ぶん べつ
分別しないといけないよね

毎日出るんだ！



収集車（パッカー車）で集めにくるよ

このような答えがすぐに出るはずですよ。それほど、「ごみ」は身近なものです。

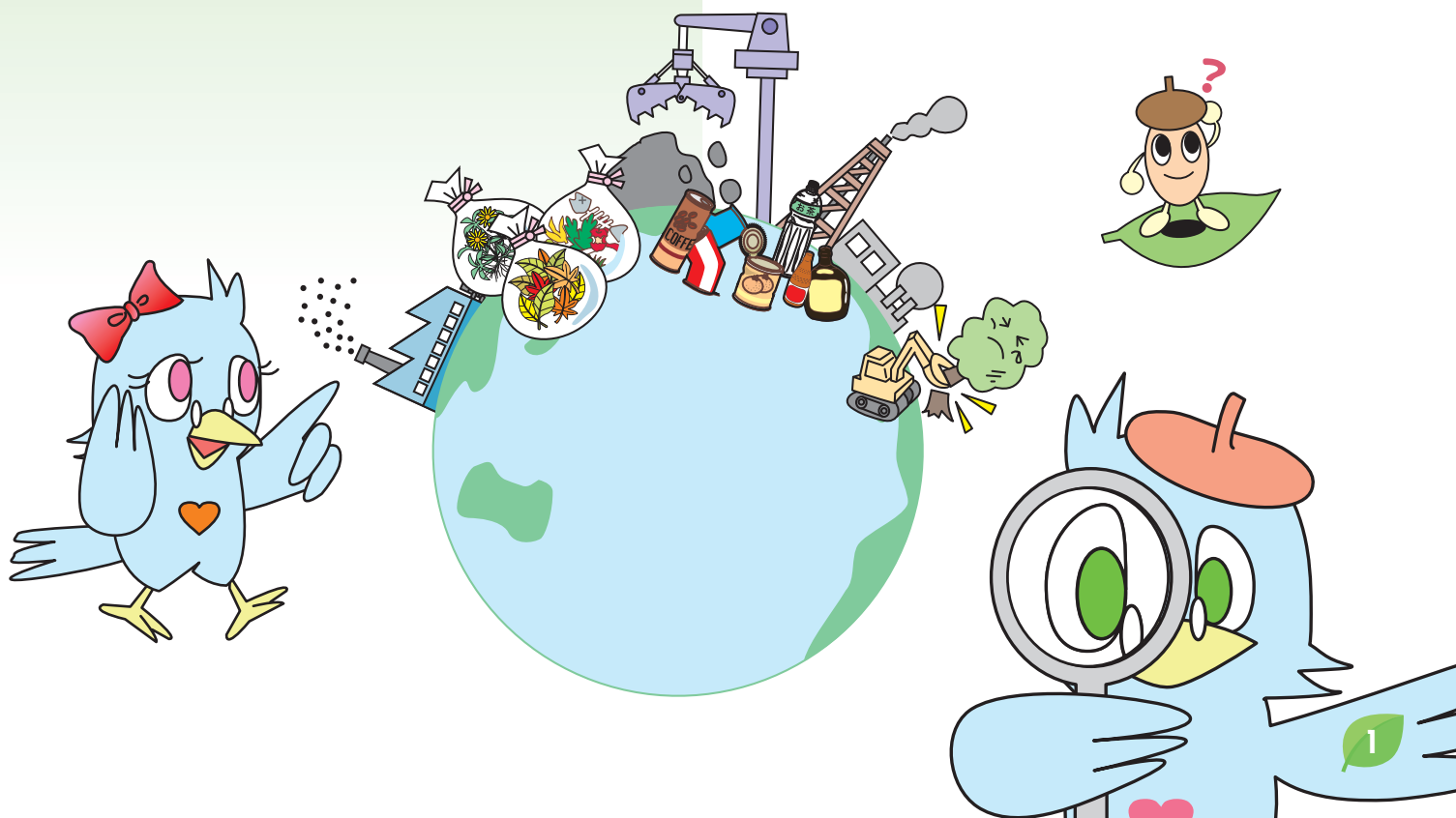
では、なぜ分別が必要で、どうして処理場へ持っていくのでしょうか？

その答えは、「わたしたちが生きていく環境を守るために必要だから」です。

実は、「ごみ」はもっとも身近な環境問題の一つでもあるのです。

ごみと環境について、そして環境のために何をすればいいのか、

これから学んでいきましょう！





第1章 「ごみ」について考えよう

1 「ごみ」って何？

●わたしたちが生活するところには
かなら 必ず「ごみ」が出ます

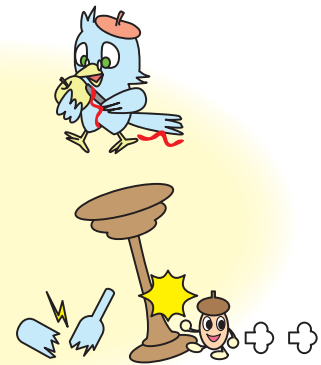
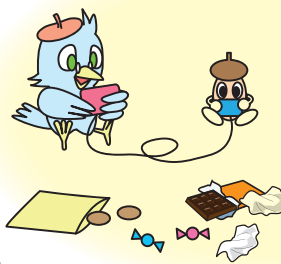
わたしたちの生活にはいろいろな「もの」が必要^{ひつよう}です。
そして、「もの」がいらなくなって、わたしたちが捨^すてる
ときに、「もの」は「ごみ」になってしまいます。

ですから、ごみは、わたしたちが毎日生活している家庭
や学校、お店、会社など、いろいろなところから出ます。

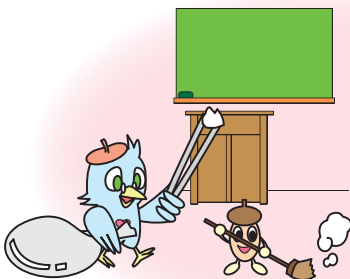
そもそもごみって
なんだろう。
いっしょ
一緒に考えてみよう。



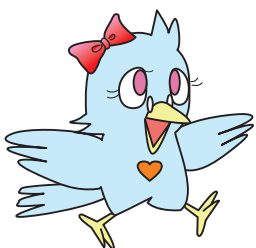
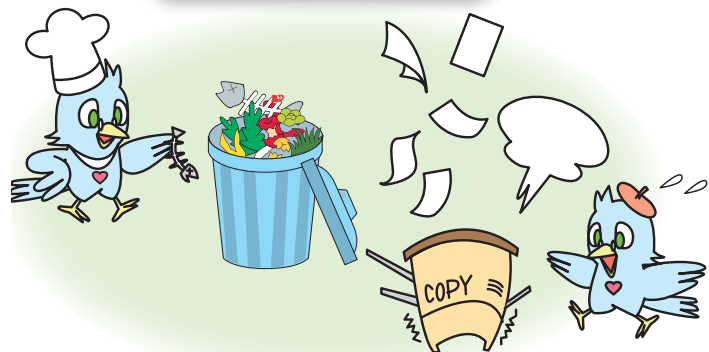
家庭から



学校から

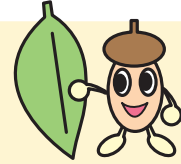


お店や会社などから



「ごみ」は最初^{さいしょ}から
ごみだったわけじゃ
ないのね！

みんなで考えてみよう！



みんなは毎日どんなごみを出しているのかな？

みんながよく出すごみを書き出してみよう！

	よく出すごみ
家で	
学校で	
それ以外の ^い 場所 ^が で	

みんなはどんなものを
ごみとして
捨^すてているのかな？



何をごみにしているのか
なんて、考えたことも
なかったなあ。





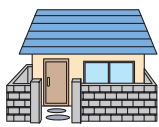
2 茨木市のごみの現状

● 茨木市ではどれくらいごみが出ているんだろう？

茨木市では令和4年度(2022年度)に約89,689トン(家庭から出た資源物を除く)のごみが出ています。このうち、家庭からは約44,012トン、会社などからは約45,677トン出しています。

これらのごみを処理(※1)するために、約40億9934万円の費用がかかっています。

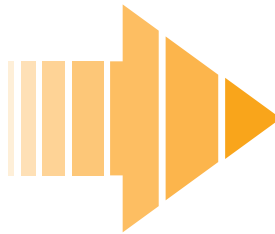
茨木市で1年間(令和4年度(2022年度))に出されたごみの量



家庭から
約44,012トン



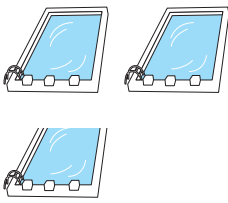
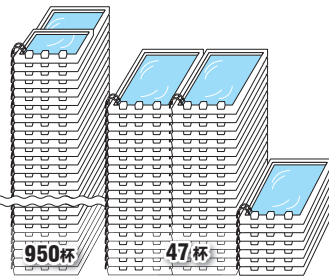
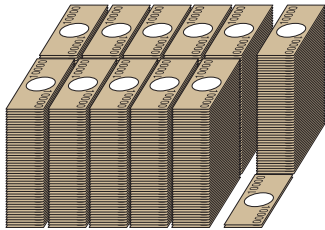
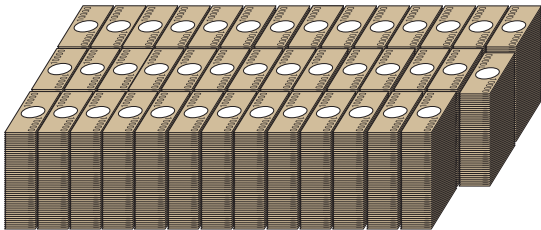
工場・学校・会社・お店(事業所)から
約45,677トン



茨木市全体
約89,689トン
25mプール約997杯



※ごみの密度を0.3t/m³、25mプール1杯を300m³で算出。

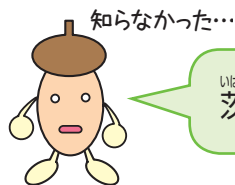
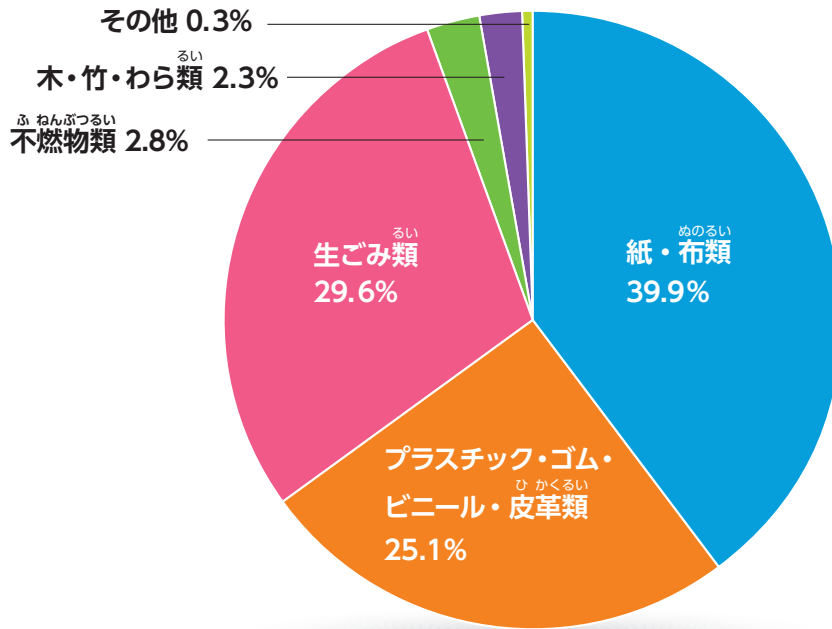
	茨木市の1日分	茨木市の1年分
ごみの量	<p>約246トン</p>  <p>25mプール約3杯</p>	<p>約89,689トン</p>  <p>25mプール約997杯</p>
処理(※1)する費用	<p>約1,123万円</p> 	<p>約40億9934万円</p> 

(※1) ごみの処理は茨木市環境衛生センターで行われ、高温で溶かすことで量が少なくなり、最後に再利用できる鉄などと、灰が残ります。(33ページ)

では、茨木市ではどのようなごみが多く出ているのでしょうか。

下のグラフは令和4年度(2022年度)に茨木市から出たごみについて、種類ごとにその割合を示したものです。

茨木市のごみの約40%は、紙・布類であることが分かります。



知らなかった…

茨木市でもたくさんごみが出ているんだね。



それを処理するためにたくさんのお金、つまり税金がかかっているんだよ。



紙・布類が減れば、ごみもいっぱい減るわ。



でも、なんでごみをいっぱい捨てたらいけないの？

じゃあ、ごみを減らさないといけない理由と、ごみの減らし方について、次のページから考えてみよう。





第2章 「ごみ」を減らすために

1 どうしてごみを減らす必要があるの？

① 限りある天然資源のむだ使い

わたしたちが生活する上で利用するものやその原料を「資源」といい、その量は限られています。たとえば、「石油」という資源は、あと数十年でなくなってしまうと言われています。

ものをつくる時、そしてごみ进行处理するときも資源（エネルギー）は使われます。

わたしたちがごみを減らすことで、限りある地球の資源を大切に使うことができます。

こんなにどんどん使ってしまった大丈夫!?



いつかなくなってしまふんじゃ…



② 地球温暖化の原因になる

ごみの量が多くなるほど、処理するときに多くのエネルギーが必要となり、地球温暖化の原因となる二酸化炭素の発生量も増えます。



地球温暖化って何？

地球全体の気温が上がっていくことだよ。二酸化炭素などの温室効果ガスが原因と考えられているんだ。詳しくは、第3部の「地球温暖化」のページを見てみてね！



③ 処分場がなくなる??!!

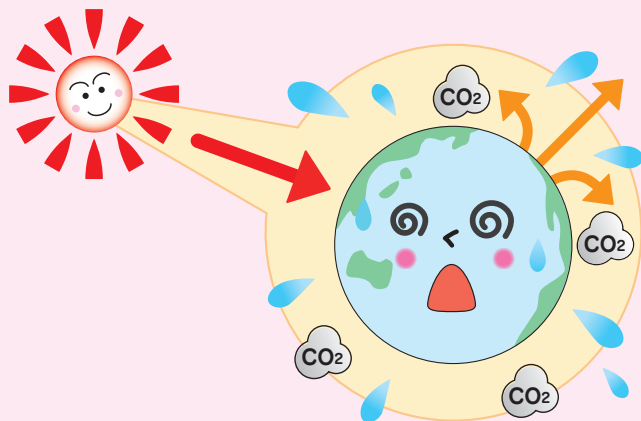
ごみを処理したあとに出てくる最後のごみ(灰)は、大阪湾の埋め立て処分場へ運ばれ埋め立てられています。

でも、このままごみが増え続けると、大阪湾の埋め立て処分場は、あと8年ぐらいでいっぱいになってしまうと言われています。

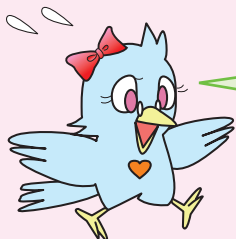
ごみが増えて処分場がいっぱいになり、埋め立てられる場所がなくなってしまうと、ごみがあふれて住む場所がなくなってしまうかも…



大阪湾埋め立て処分場



CO₂: 二酸化炭素

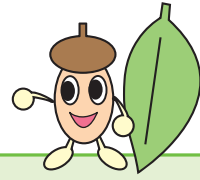


茨木市のごみ処理場(茨木市環境衛生センター)からも、地球温暖化の原因になる温室効果ガスが、たくさん出ているんだよ!



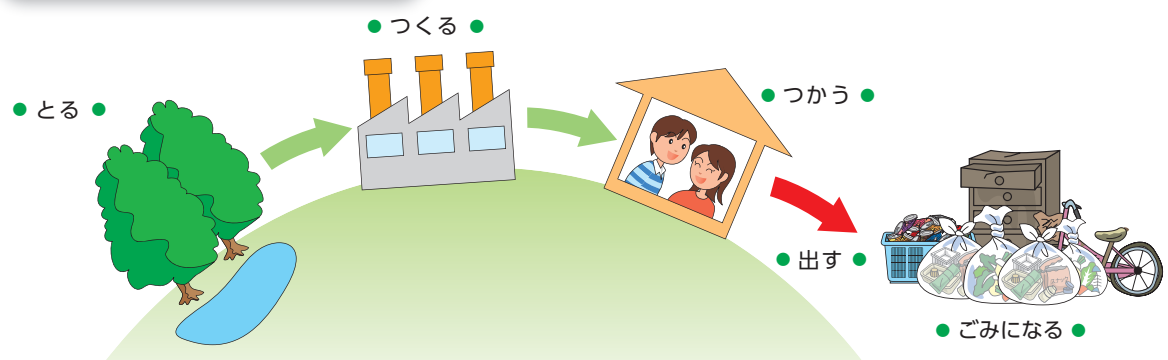
2 ごみが少ない社会って？

これまでの社会はものをたくさん作り、使い、捨ててきました。その結果として、たくさんごみが出るようになりました。ごみによる地球への影響を少なくするには、使う資源をできるだけ少なくしたり、使うときも長く使ったりすることで、捨てられるものをなるべく少なくする社会、つまり、ごみを減らして、資源を大切に使う「循環型社会」にしていくことが大切です。

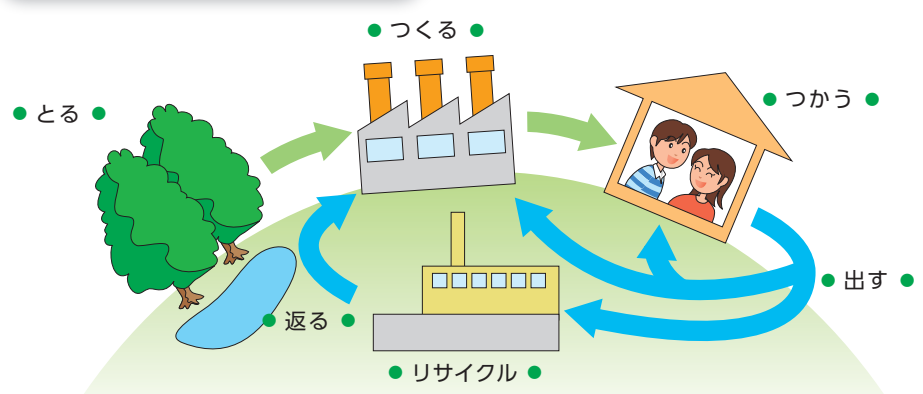


ごみを減らさないと大変なことがいっぱいあるんだね。
でもどうしてごみが増えたんだろう。

これまでの社会のイメージ



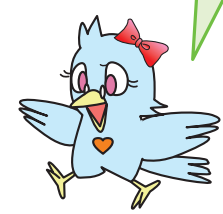
循環型社会のイメージ



みんなは「3R」ということばを聞いたことがあるかな？循環型社会にするためには「3R」がとっても大切だと言われているんだよ。



みんなもぜひ3Rをおぼえて、生活の中で取り組んでね。



3 ごみを減らすために〜3 Rに取り組もう〜

スリーアール 3 R とは?

「3 R」とは、ごみを減らすために大切な三つの行動の頭の文字をとって作られたことばで、その順番どおりに取り組むことが大切です。

Reduce 【リデュース】

はっせいよくせい
発生抑制

まずは、ごみになるものを 増やさないようにしましょう!!

Reduce (リデュース)とは、ごみになるものを作らないということです。

不必要なものは持たないようにし、買わない、もらわない、ということが、ごみ減量の第一歩になります。

Reuse 【リユース】

さいしりょう
再利用

ものをくり返し使しましょう!!

Reuse (リユース)とは使えるものはくり返し使うということです。

まだ使えるものは捨てないようにし、自分では使えなくても他に使える人がいたらゆずりましょう。

Recycle 【リサイクル】

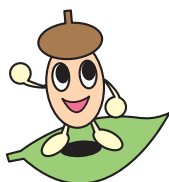
さいせいりょう
再生利用

資源として再び利用しましょう!!

Recycle (リサイクル)とは、使い終わったものを資源としてもう一度使うことです。

そのままでは使えなくても、資源としてなら再利用できるものがたくさんあります。資源として使えるものは分別して、生まれ変わらせてあげましょう。

スリーアール
3 Rってすごく大切なんだね。できることから頑張ってみよう!



次のページからは、身の回りのできるスリーアール3 Rについて紹介するよ!



Step

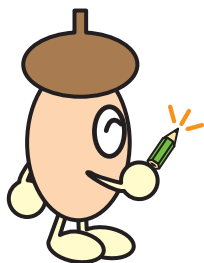
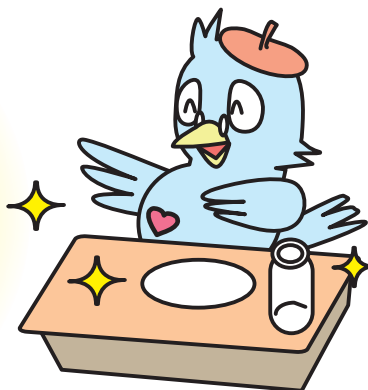
1

Reduce

【リデュース】

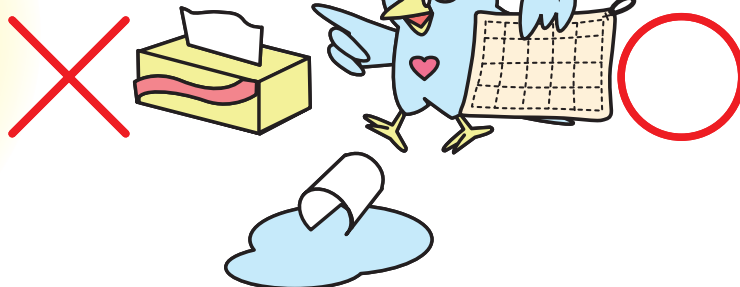
はっせいよくせい
発生抑制

食べ残しはアカン!
出された食事は残さず
食べましょう!



「もったいない」の気
持ちを持って、ノート
やえんぴつは最後まで
使いましょう!

水をこぼしたときは
ティッシュペーパー
を使わずに、ぞうき
んやふきんを使えば、
ごみが出ないね。



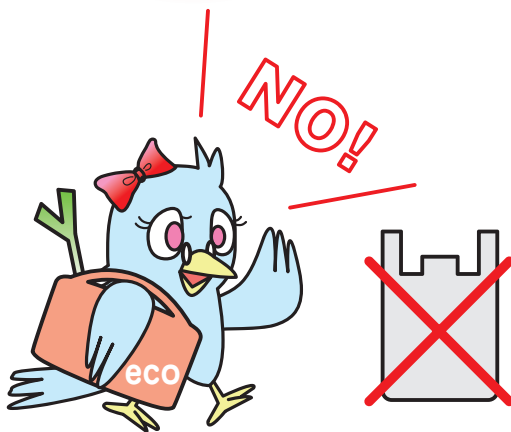
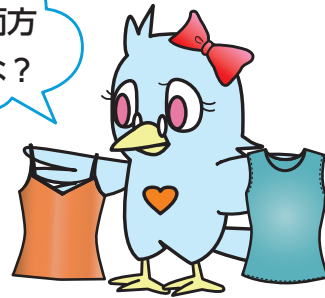
ぎゅっと
ひとしぼり!



生ごみを捨てる時は、
水切りをしっかりとし
ましょう。ごみの量も
においもスッキリ!

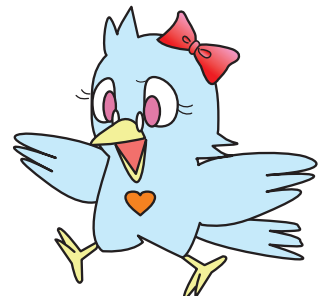
本当に必要なのかを
考えてから
買いましょう。

本当に両方
必要なかな?



レジ袋はごみになっちゃうし…
買い物にはマイバッグを
持っていきましょう!

つめかえ製品などの
ごみが出にくい商品
を買いましょう。





Step

2

Reuse

【リユース】

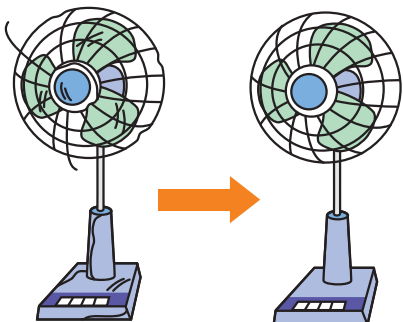
さいしよ 再使用

つかすようき
使い捨て容器を使わずに
マイカップ・マイボトルや
マイ箸^{はし}などを使いましょう。

わたしは
はし
マイ箸。



せんよう
ぼく専用の
すいとう
水筒。



こわれたものは修理^{しゅうり}
して使いましょう!

くり返し使えるもの
えら
を選んだら、ごみは
へ
減るよね。



じゅうでんしきでんち
充電式電池



リターナブルびん



フリーマーケットや
リサイクルショップなど
を^{りよう}利用しましょう。

Step

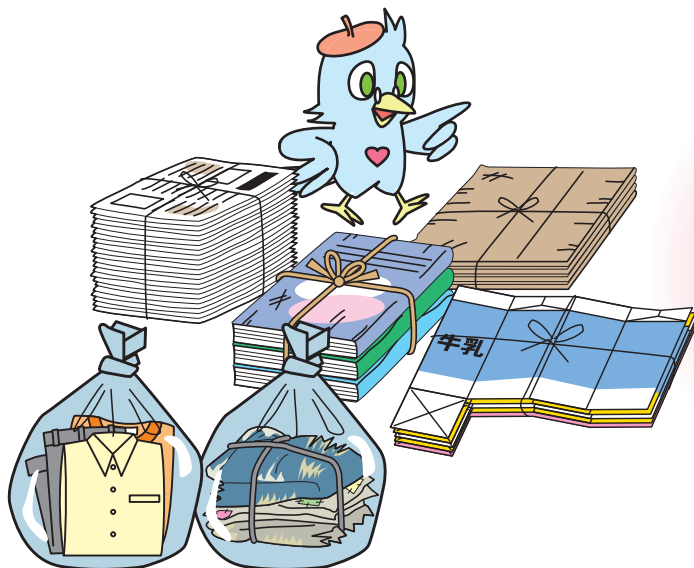
3

Recycle

【リサイクル】

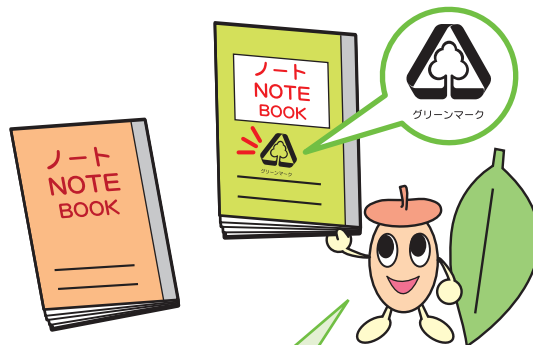
さいせいりよう 再生利用

しげん
資源として使えるものは
ぶんべつ
分別してリサイクルに出
しましょう。



ちいき しゅうだんかいしゅう
地域の集団回収などに
きょうりょく
協力しましょう。

リサイクルしやすい商品
やリサイクルされた商品
を買うようにしましょう。

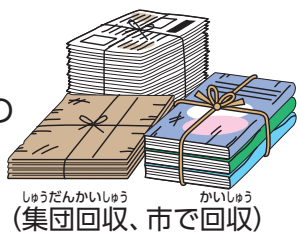


ノートはこのマークがついて
いるものにしよう！



● リサイクルするとこんなものに生まれかわります。

ざっし
雑誌、新聞、
だん
段ボールなどの
こし紙

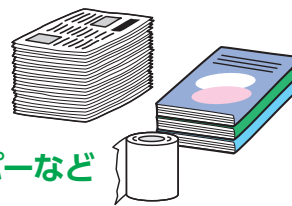


しゅうだんかいしゅう かいしゅう
(集団回収、市で回収)



ざっし
雑誌、新聞、
さいせいし
再生紙、

トイレトペーパーなど



服などの
こふ
古布



しゅうだんかいしゅう かいしゅう
(集団回収、市で回収)

どろ (泥、油、ペンキなどで
よご
汚れたものはダメ)



ぞうきん
工業用の雑巾、
ぐんて
軍手など



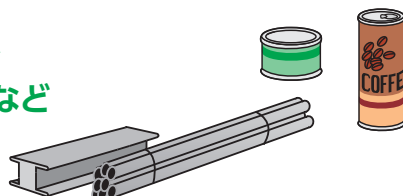
かん
缶



しゅうだんかいしゅう かいしゅう
(集団回収、市で回収)



かん
新しい缶、
けんせつざいりょう
建設材料など



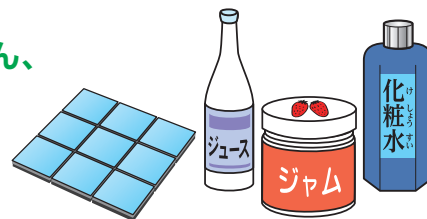
びん



かいしゅう
(市で回収)



新しいびん、
タイルの
そざい
素材など



ペットボトル



しゅうだんかいしゅう かいしゅう
(集団回収、市で回収)



新しい
ペットボトル、
いるい たまご
衣類、卵パックなど



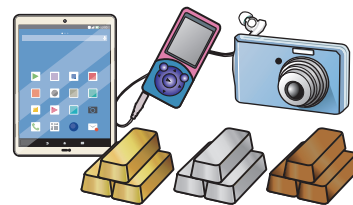
こがた
小型家電



たくはいかいしゅう かいしゅう
(宅配回収、ボックスによる回収)



金・銀・銅など
しげん
の資源、新しい
家電



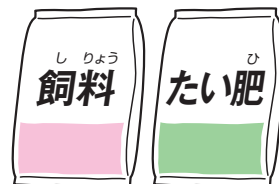
生ごみ



しよりにき しょうき しょうり
(家庭の生ごみ処理機・容器で処理)



しりょう ひ
飼料やたい肥など



コラム

マイバッグやマイボトルを使おう！

レジ袋や使い捨ての紙コップ、割り箸、ストローなどは、使った後、すぐにごみになってしまいます。使えば使うほど、ごみが増えていきます。外に出かけるときに、くり返し使えるマイバッグや自分の水筒、お箸を持っていくことで、リデュース（ごみの発生抑制）やリユース（再使用）につながります！

お気に入りのマイバッグやマイボトル、マイ箸を持って、お出かけしましょう♪



災害ごみについて考えてみよう！〜もしも地震や台風が起こったら〜



なんだこれ！？ごみが山積みだね！



大きな地震や台風が起こると、いつも使っているタンスや家電製品などが壊れてしまったくさんのごみになるのよ。



えー！片付けるのがすごく大変そうだね…



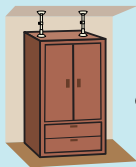
このような、災害のときに出るごみを「災害ごみ」というよ。
災害ごみを減らすにはどうしたらいいのかな？



▲平成30年(2018年)7月豪雨愛媛県大洲市内の様子
(出典：環境省災害廃棄物対策フォトチャンネル)

やってみよう！ 災害ごみを減らすために今からできること

- 家具などは、壊れないように固定しよう。
- いらぬものは、人にあげたり、捨てたりして普段から整理しておきましょう。



こうすれば壊れてごみになることはないね。



茨木市では、たくさん出た災害ごみをできるだけ早く処理するために「災害廃棄物処理計画」をつくったよ。



「災害が起きたときのごみの量」や「ごみを処理するのにかかる時間」などが書いてあるんだ。

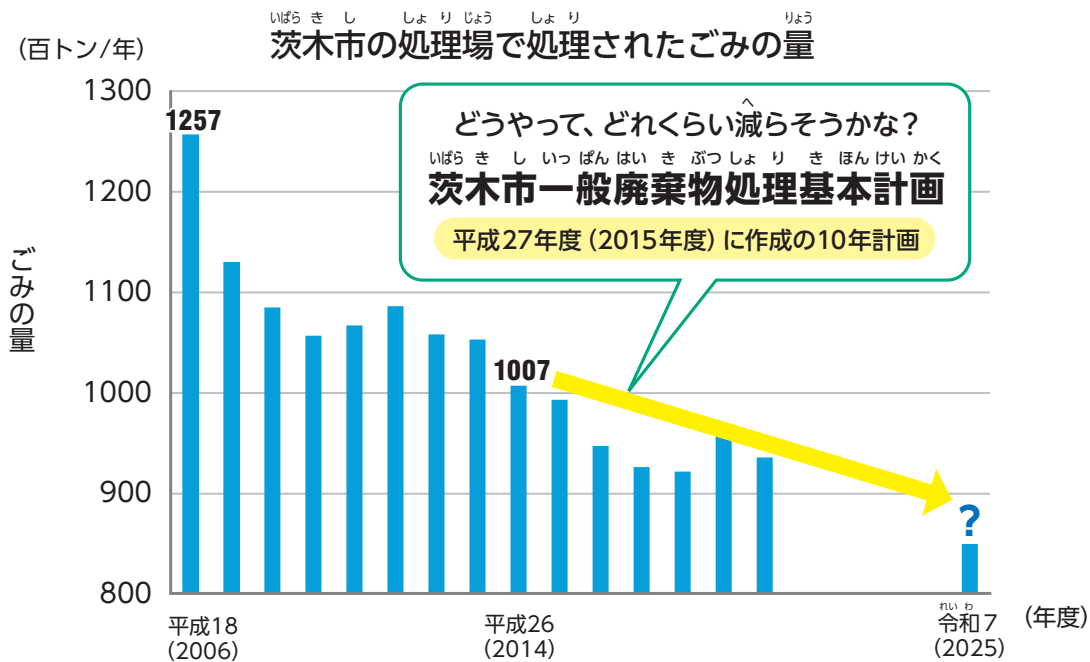


この計画は、市のホームページにのっているよ。興味があったら、おうちの人と見てみてね♪



ごみを減らす計画

「^{スリーアール}3Rでごみが少ないまちを目指した^{しより}ごみ処理の計画」があることを知っているかな？ 『^{いばらきし いっぱんはいき ぶつしより きほんけいかく}茨木市一般廃棄物処理基本計画』といいます。これまでも市民のみなさんが3Rを行ってくれたおかげで、茨木市のごみはずいぶんと減りました。ですが、このまま安心してはごみは減りません。これからもごみを減らしていくために、茨木市では平成27年度（2015年度）に、平成26年度（2014年度）から^{れいわ}令和7年度（2025年度）まででごみをどのくらい減らすかという目標を立てています。



平成26年度（2014年度）～^{れいわ}令和7年度（2025年度）で ごみをどのくらい減らすように^{がんば}頑張るの？

● 家庭から出るごみの量（1人1日当たり）

平成26年度
(2014年度)
472g



^{れいわ}令和7年度
(2025年度)
392g



● 会社（事業所）から出るごみの量

平成26年度
(2014年度)
50,487 t



^{れいわ}令和7年度
(2025年度)
44,266 t



計画はインターネットで^{かくにん}確認できるから、気になったら見てみよう！