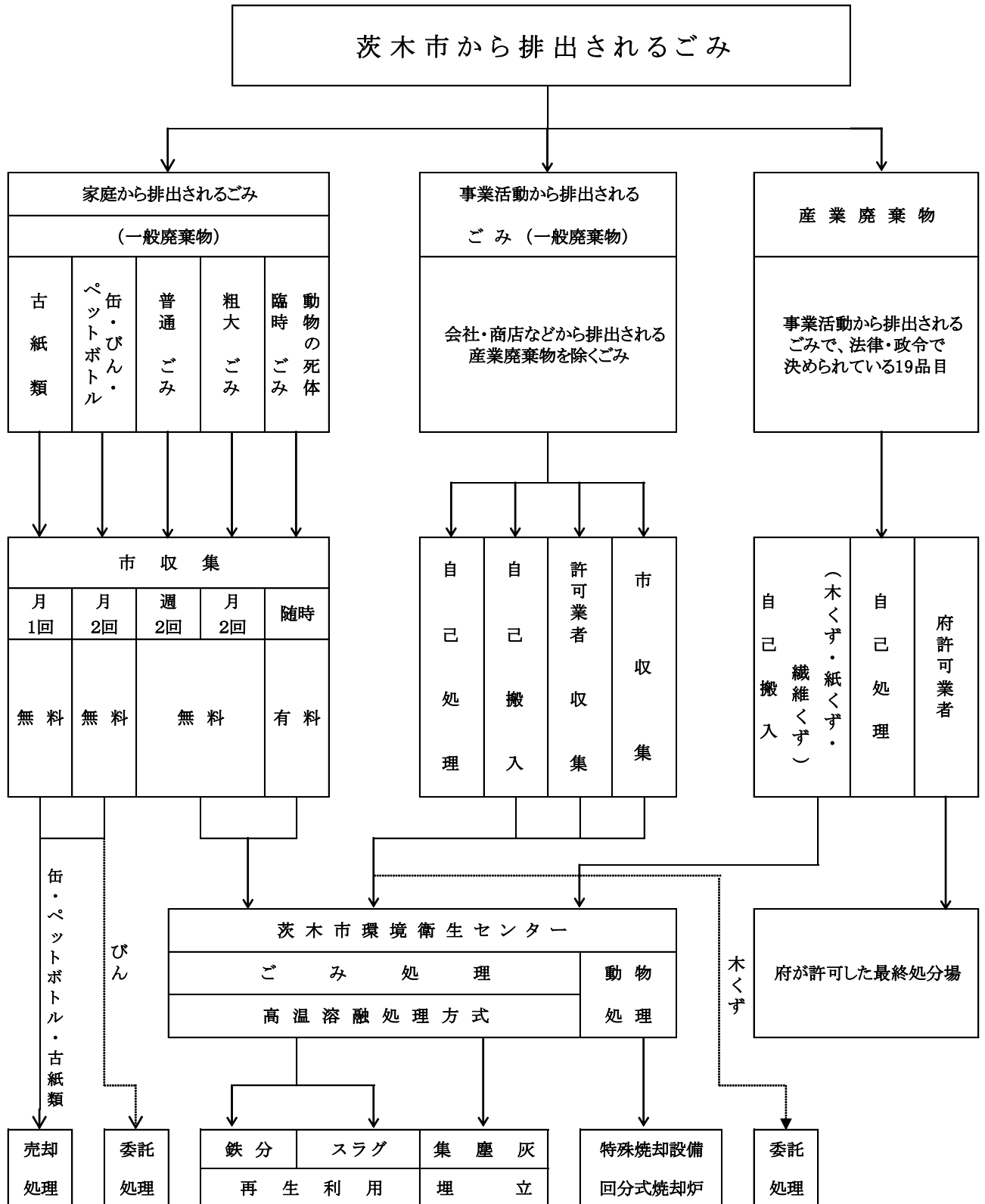


第3章 循環型社会の構築

1 ごみの収集

(1) ごみ処理体系



(2) ごみ収集世帯数

種 類	収 集 回 数	収 集 形 態	区 分	世 帯 数	比 率
普 通 ご み	週 2 回	ステーション収集	直 営	14,098	12%
			委 託	103,998	88%
			計	118,096	100%
粗 大 ご み	月 2 回	ステーション収集	直 営	1,096	1%
			委 託	117,000	99%
			計	118,096	100%
缶・びん・ペットボトル	月 2 回	ステーション収集	直 営	118,096	100%
古 紙 類	月 1 回	ステーション収集	直 営	118,096	100%
臨 時 ご み 動 物 の 死 体	臨 時	戸 別 収 集	直 営	—	—

(3) ごみ収集ステーション数

種 類	収 集 ス テ ー シ ョ ン の 数
普 通 ご み	6,568
粗 大 ご み	4,894
缶・びん・ペットボトル	4,976
古 紙 類	4,995

(4) 普通ごみ収集状況

種 別 区 分	収 集 戸 数 (10月1日現在)	収 集 量 (kg)
直 営	14,098	6,459,990
委 託	103,998	39,041,030
許 可	—	36,340,260
合 計	118,096	81,841,280

(5) 粗大ごみ収集状況

種 別 区 分	収 集 戸 数 (10月1日現在)	収 集 量 (kg)
直 営	1,096	134,110
委 託	117,000	6,421,640
許 可	—	—
合 計	118,096	6,555,750

(6) 資源化物収集状況

種別 区分	収集戸数 (10月1日現在)	収集量 (kg)
缶・びん・ペットボトル(直営)	118,096	2,393,120
金属屑等	—	70,180
古紙類(直営)	118,096	528,710
木くず	—	72,420
合計	—	3,064,430

(7) 直接搬入ごみ処理状況

種別 区分	処理量 (kg)
普通ごみ	5,796,700
粗大ごみ	540
その他ごみ	217,170
北大阪流通分	11,786,770
他市搬入分	2,414,280
合計	20,215,460

(8) ごみ搬入実績

	区分	収集量 (kg)	1人1日当り排出量 (g)
家庭系ごみ	普通ごみ	45,501,020	451
	粗大ごみ	6,555,750	65
	資源化物	3,064,430	30
	小計	55,121,200	546
事業系ごみ	普通ごみ	36,340,260	360
	粗大ごみ	0	0
	直接搬入ごみ	17,801,180	177
	小計	54,141,440	537
他市搬入ごみ		2,414,280	—
合計	他市分を除く	109,262,640	1,083
	他市分を含む	111,676,920	—

2 ごみの処理

(1) ごみ処理施設

名 称 茨木市環境衛生センターごみ処理施設

所 在 地 茨木市東野々宮町 14 番 1 号 Tel (072) 634-1627

処理施設 ①溶融炉

処理能力	150t/日×2基	150t/日×1基
処理方法	高温溶融処理方式	高温溶融処理方式
公害防止機器	バグフィルター 触媒脱硝装置	バグフィルター 触媒脱硝装置
完成年月	平成8年3月	平成11年3月

②粗大ごみ破碎設備

処理能力 75t/5 H

形 式 回転破碎機横型ハンマー式

③特殊焼却設備 (犬猫死体焼却炉)

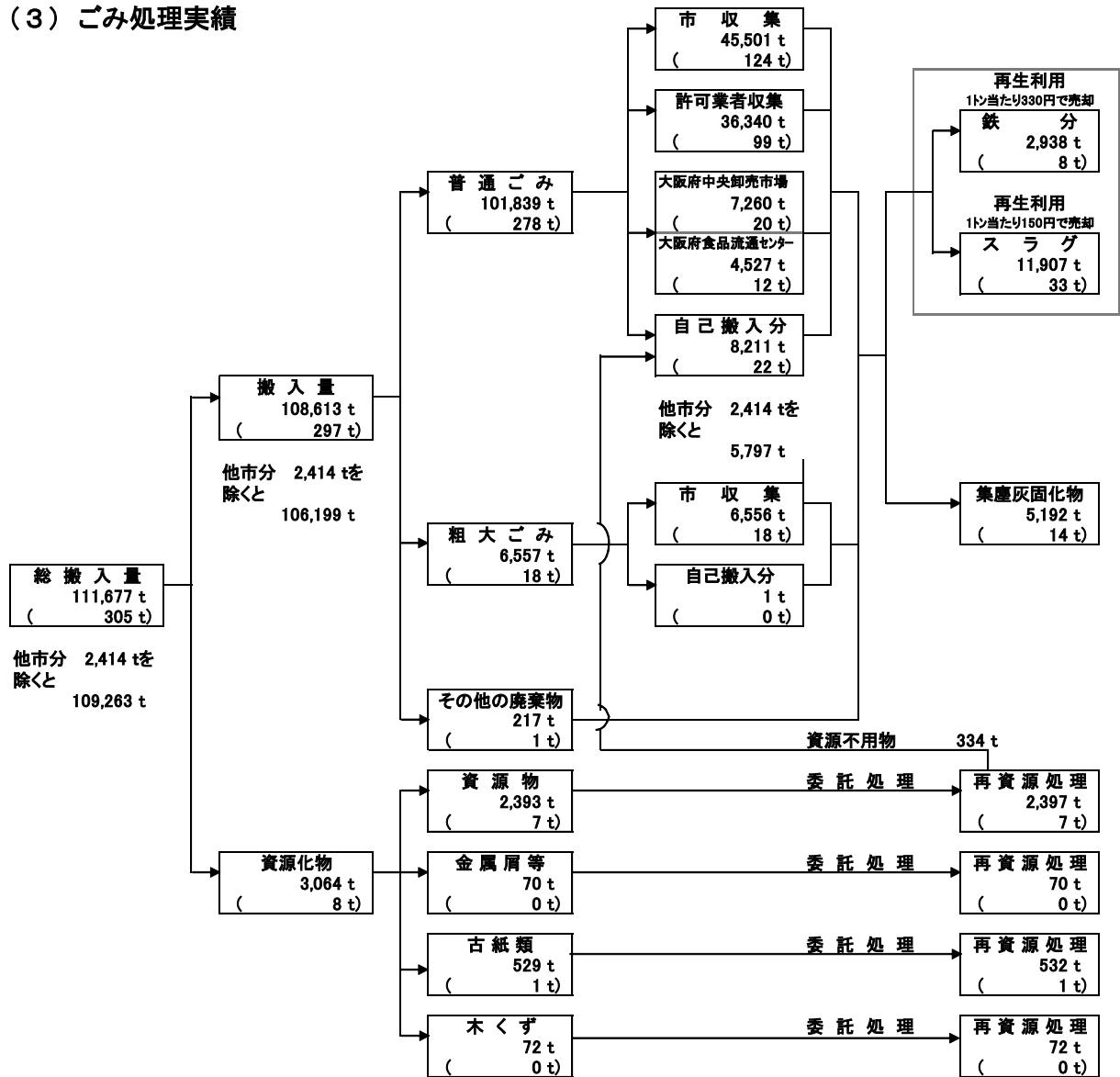
能 力 10 頭/日 (約 15~20 kg/頭にて)

形 式 回分式焼却炉

(2) 環境衛生センターごみ処理状況

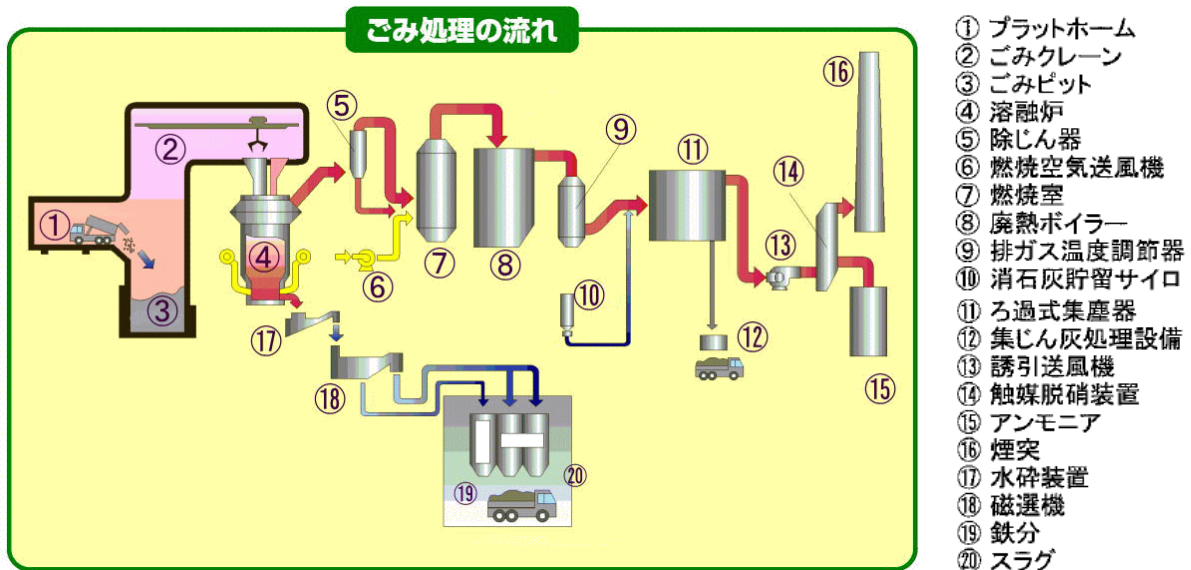
処 理 数 量	111,677t
---------	----------

(3) ごみ処理実績



※ tは年間処理量を示し、(t)は日量(1/366)を示す。少数点以下、四捨五入。
 ※ 木くずは、搬入量・普通ごみ・自己搬入分から差し引き、資源化物として計上。

(4) ごみ処理施設フローシート



3 ごみの減量化と資源化

(1) 缶・びん・ペットボトル収集世帯数及び回収量

世帯数 (10月1日)	回収量	1世帯1か月平均回収量
118,096 世帯	2,393,120 kg	1.68 kg

(2) 資源化物収集量

① 缶類 (単位: kg)			② びん類 (単位: kg)			
アルミ缶	スチール缶	合計	無色びん	茶色びん	その他びん	合計
61,320	260,080	321,400	649,760	560,500	297,970	1,508,230

③ ペットボトル類
563,490 kg

④ 金属屑類
70,180 kg
※資源化物回収には含まない。

(3) 牛乳パック及び古紙類排出量 (単位: kg)

牛乳パック	古新聞	古雑誌	段ボール	合計
2,750	165,270	138,380	225,680	532,080

(4) 環境衛生センターにおける資源化の状況

(単位: kg)

金属類(鉄分)	その他(スラグ)	合計
2,937,980	11,906,510	14,844,490

(5) 再生資源集団回収報奨金支給件数 (単位: 件)

こども会	自治会	管理組合	婦人会	老人会	その他	合計
203	105	63	7	7	12	397

(6) 再生資源集団回収実績 (単位: kg)

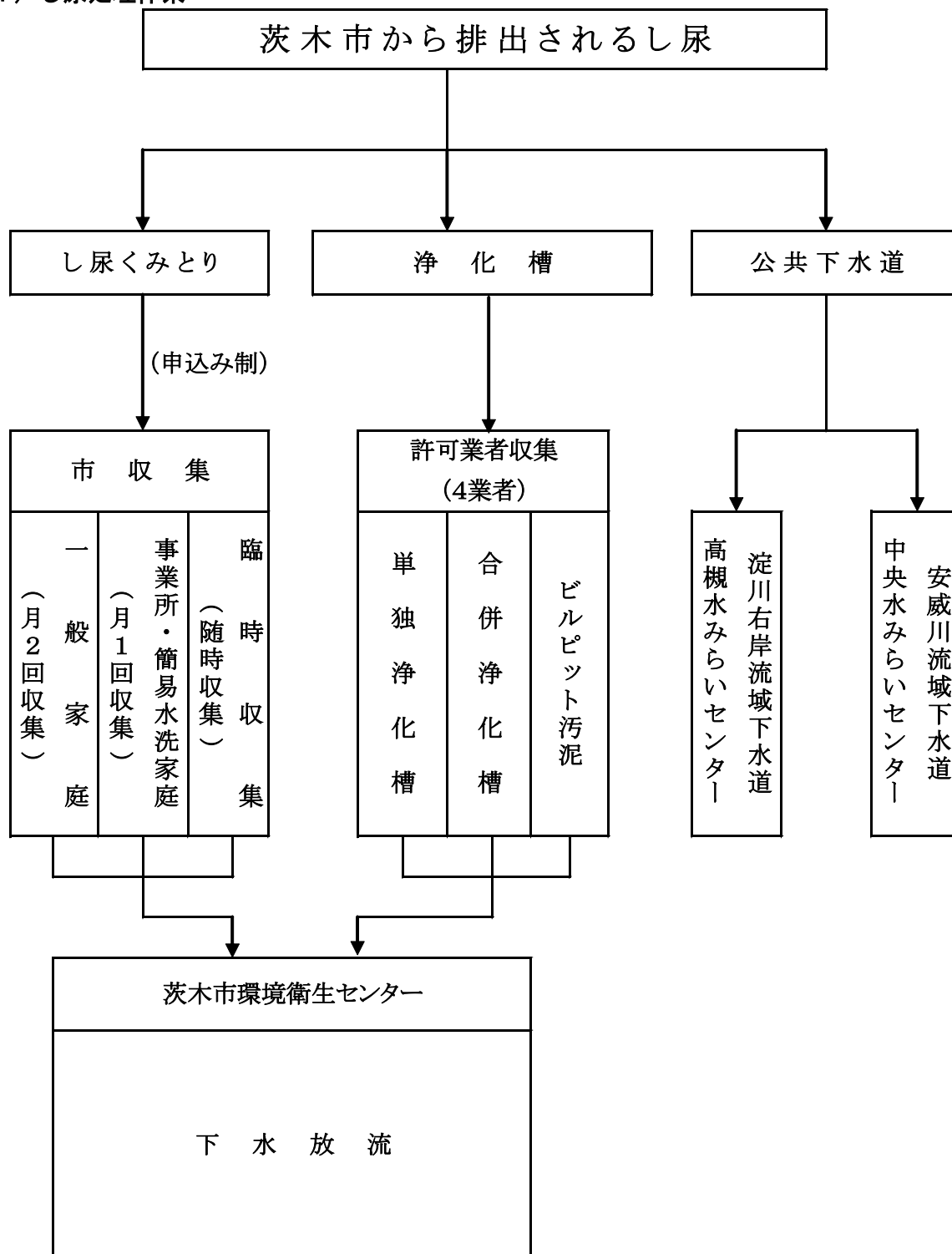
項目/年度	21	22	23
紙類	10,279,510	10,305,892	10,197,587
布類	351,953	378,703	430,039
缶類	154,520	159,152	161,616
その他	45,523	13,511	13,824
計	10,831,506	10,857,258	10,803,066

(7) 生ごみ処理容器等設置補助件数 (単位: 件)

項目/年度	21	22	23	計
電気式	64	61	43	168
電気式以外	28	14	15	57
計	92	75	58	225

4 し尿・浄化槽汚泥の収集

(1) し尿処理体系



(2) し尿収集状況

区分	種別	収集戸数 (10月1日現在)	臨時し尿 処理件数	収集量 (kg)
直営	一般	746	—	2,686,980
	大口	744	—	2,057,390
	臨時	72	1,089	324,960
	小計	1,562	1,089	5,069,330
委託	一般	—	—	—
合計		1,562	1,089	5,069,330

(3) 浄化槽維持管理状況

浄化槽の種別	設置基数	汚泥投入量 (t)	許可業者数
単独浄化槽	366	776	4
合併浄化槽	206	590	4
ビルピット汚泥	19	17	4

(4) 浄化槽の適正な維持管理

●通常の使用状態における最低限必要な保守点検回数

処理方式		対象浄化槽		点検回数		
		旧構造基準	現構造基準	20人以下	21~200人	201人以上
単独処理	全ばっ気方式	長時間ばっ気方式中の全ばっ気	—	3月に1回	2月に1回	1月に1回
	分離接触ばっ気方式	—	分離接触ばっ気方式			
	分離ばっ気方式	長時間ばっ気方式中の分離ばっ気	分離ばっ気方式			
	単独ばっ気方式	腐敗タンク方式中の2次処理装置が単独ばっ気型	—	3月に1回	2月に1回	—
	散水ろ床方式	腐敗タンク方式中の2次処理装置が散水ろ床型	散水ろ床方式			
	平面酸化床方式	腐敗タンク方式中の2次処理装置が平面酸化型	—			
		地下砂ろ過方式	腐敗タンク方式中の2次処理装置が地下砂ろ過型	—	3月に1回	
合併処理	嫌気ろ床槽を有する浄化槽	—	嫌気ろ床接触ばっ気方式	20人以下	21~50人	51人以上
	沈殿分離槽を有する浄化槽	—	分離接触ばっ気方式	3月に1回	2月に1回	—
			回転板接触方式 散水ろ床方式			
	二階タンクを有する浄化槽	散水ろ床方式 高速散水ろ床方式	—	2月に1回		
	スクリーン及び流量調整タンク(槽)を有する浄化槽	—	回転板接触方式 接触ばっ気方式 散水ろ床方式 活性汚泥方式	2週に1回		
沈殿分離タンク、二階タンク及び流量調整タンクのいずれも有しない浄化槽	活性汚泥方式	—	1週に1回			

5 し尿・浄化槽汚泥の処理

(1) し尿処理施設（前処理施設）

●名称 茨木市環境衛生センターし尿処理施設（前処理施設）

●所在地 茨木市東野々宮町14番1号 TEL(072) 634-1627

●処理施設 43kL 施設

処理能力 43kL/日（生し尿 30kL 浄化槽汚泥 13kL）

処理方式 前処理後希釈放流

●処理水質 SS 400mg/L以下

(2) 施設の概要

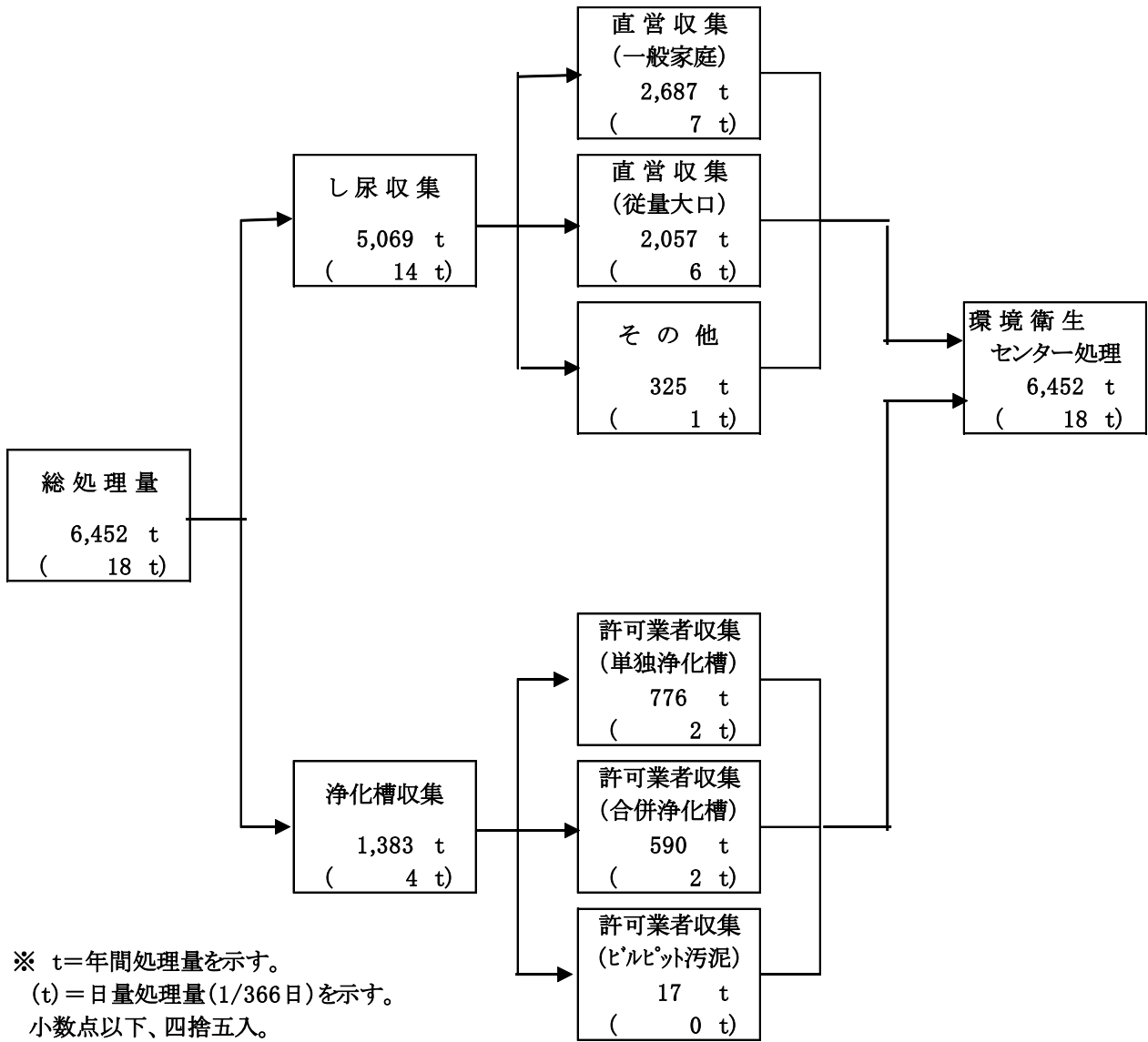
前処理後希釈し、公共下水道へ放流している。

(3) 環境衛生センターし尿・浄化槽汚泥処理状況

(単位：kg)

生し尿	浄化槽汚泥 (単独)	浄化槽汚泥 (合併)	浄化槽汚泥 (ビルピット)	合計
5,069,330	776,420	589,540	16,550	6,451,840

(4) し尿・浄化槽汚泥処理実績



※ t=年間処理量を示す。
 (t)=日量処理量(1/366日)を示す。
 小数点以下、四捨五入。

6 環境美化

(1) 不法広告物撤去状況

(単位：件)

はり紙	はり札	立看板	のぼり旗	その他	合計
980	2,309	84	55	232	3,660

(2) 不法広告物掲出業種割合

(単位：%)

不動産	サラ金	飲食店	風俗	その他	合計
79.3	7.9	1.0	2.4	9.4	100

(3) 環境美化啓発活動

一 斉 清 掃			街 頭 キ ャ ン ペ ー ン		
実施回数(回)	参加人員(名)	撤 去 数	実施回数(回)	参加人員(名)	配 布 品
1	174	広告物 35枚 ごみ 53,670kg	2	181	ポケットティッシュ 16,000個 花 の 種 1,000袋

そ の 他	
環境美化啓発標識の設置	183 本
美化啓発横断幕の掲出	4カ所
不法投棄の調査及び処理	処理量 159 t

(4) 不法投棄指導状況

発 見 件 数	投棄者判明件数	投 棄 量 (kg)	処 理 量 (kg)
475	0	159,050	159,050

(5) 空き地の指導状況

所有者区分 \ 指導状況	指 導 件 数	指 導 面 積
市内在住所有者	40	27,482㎡
市外在住所有者	33	
合 計	73	