

# 第1部

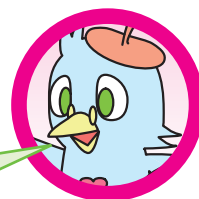
# わたしたちの くらしとごみ

みなさんは、「ごみ」について、どんなことを知っていますか？



ぶん べつ  
分別しないとイケないよね

毎日出るんだ！



しゅうしゅうしゃ  
収集車（パッカー車）で集めてくるよ

このような答えがすぐに出るはずですよ。それほど、「ごみ」は身近なものです。

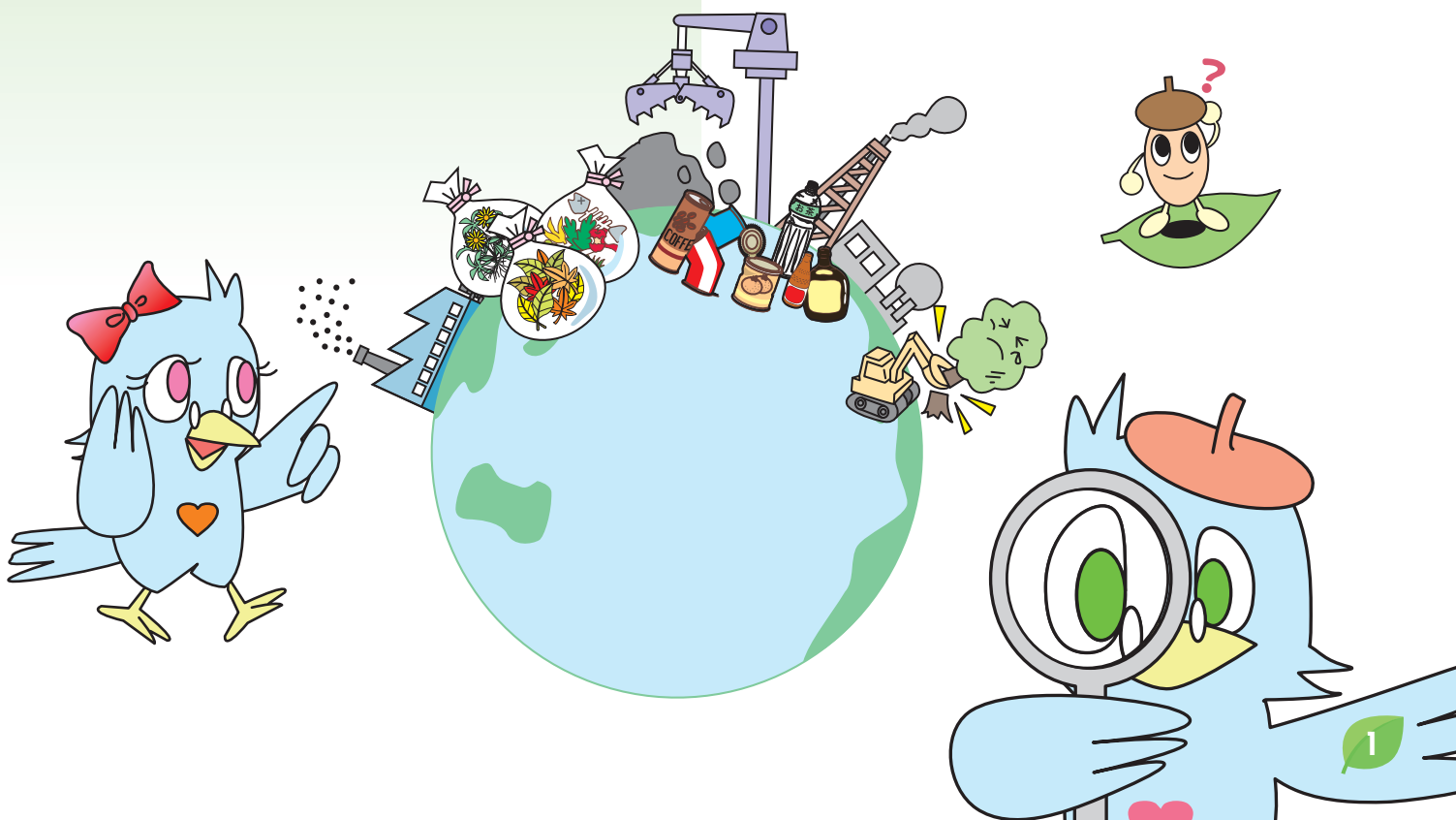
では、なぜ分別が必要で、どうして処理場へ持っていくのでしょうか？

その答えは、「わたしたちが生きていく環境を守るために必要だから」です。

実は、「ごみ」はもっとも身近な環境問題の一つでもあるのです。

ごみと環境について、そして環境のために何をすればいいのか、

これから学んでいきましょう！





# 第1章 「ごみ」について考えよう

## 1 「ごみ」って何？

●わたしたちが生活するところには  
かなら 必ず「ごみ」が出ます

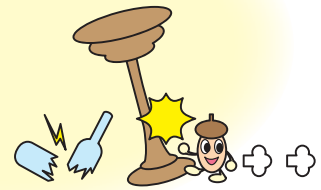
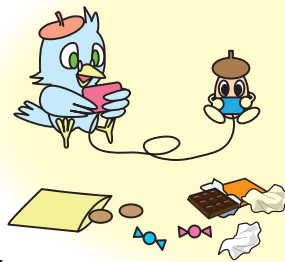
わたしたちの生活にはいろいろな「もの」が必要<sup>ひつよう</sup>です。  
そして、「もの」がいらなくなって、わたしたちが捨<sup>す</sup>てる  
ときに、「もの」は「ごみ」になってしまいます。

ですから、ごみは、わたしたちが毎日生活している家庭  
や学校、お店、会社など、いろいろなところから出ます。

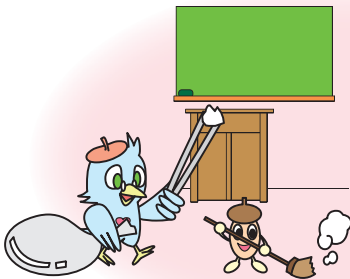
そもそもごみって  
なんだろう。  
いっしょ  
一緒に考えてみよう。



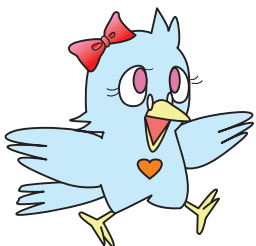
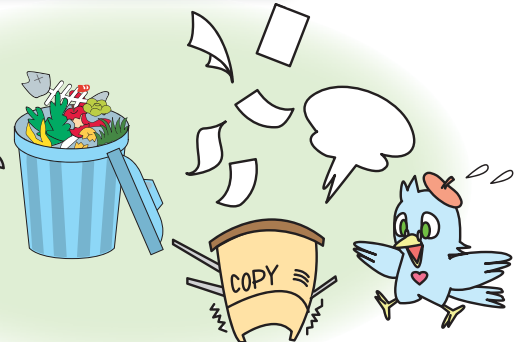
### 家庭から



### 学校から

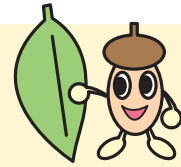


### お店や会社などから



「ごみ」は最初<sup>さいしょ</sup>から  
ごみだったわけじゃ  
ないのね！

## みんなで考えてみよう！



みんなは毎日どんなごみを出しているのかな？

みんながよく出すごみを書き出してみよう！

	よく出すごみ
家で	
学校で	
それ以外の <sup>い</sup> 場所 <sup>が</sup> で	

みんなはどんなものを  
ごみとして  
捨<sup>す</sup>てているのかな？



何をごみにしているのか  
なんて、考えたことも  
なかったなあ。





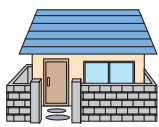
## 2 茨木市のごみの現状

### ● 茨木市ではどれくらいごみが出ているんだろう？

茨木市では令和6年度(2024年度)に約85,737トン(家庭から出た資源物を除く)のごみが出ています。このうち、家庭からは約42,226トン、会社などからは約43,511トン出しています。

これらのごみを処理<sup>(※1)</sup>するために、約39億5800万円の費用がかかっています。

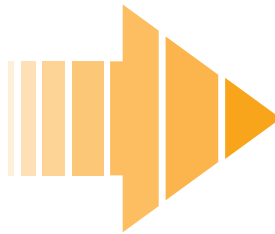
### 茨木市で1年間(令和6年度(2024年度))に出されたごみの量



家庭から  
約42,226トン



工場・学校・会社・お店(事業所)から  
約43,511トン



茨木市全体  
約85,737トン  
25mプール約953杯



※ごみの密度を0.3t/m<sup>3</sup>、25mプール1杯を300m<sup>3</sup>で算出。

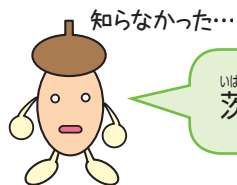
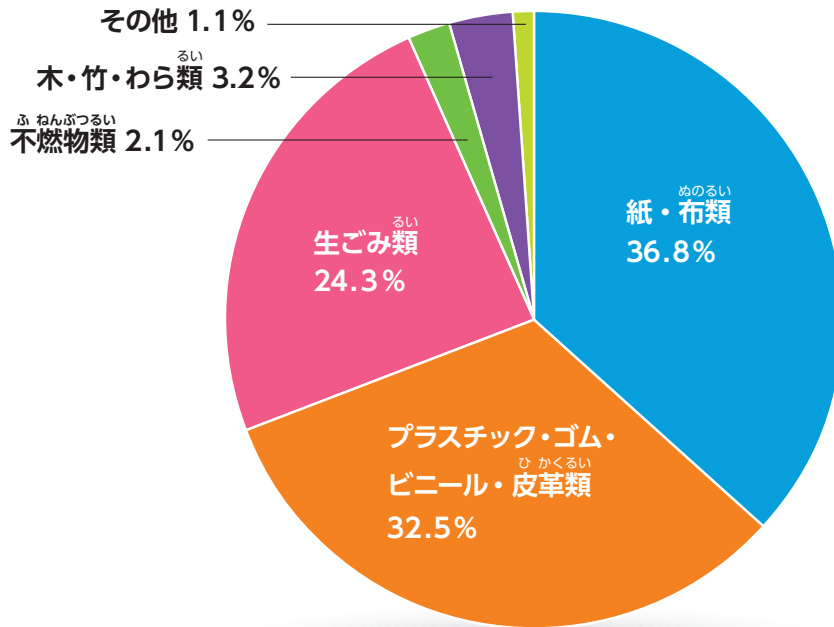
	茨木市の1日分	茨木市の1年分
ごみの量	<p>約235トン</p> <p>25mプール約3杯</p>	<p>約85,737トン</p> <p>25mプール約953杯</p>
処理 <sup>(※1)</sup> する費用	<p>約1,084万円</p>	<p>約39億5800万円</p>

(※1) ごみの処理は茨木市環境衛生センターで行われ、高温で溶かすことで量が少なくなり、最後に再利用できる鉄などと、灰が残ります。(33ページ)

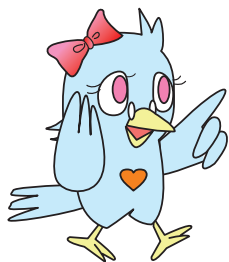
では、茨木市ではどのようなごみが多く出ているのでしょうか。

下のグラフは令和6年度(2024年度)に茨木市から出たごみについて、種類ごとにその割合を示したものです。

茨木市のごみの約37%は、紙・布類であることが分かります。



茨木市でもたくさんごみが出ているんだね。



それを処理するためにたくさんのお金、つまり税金がかかっているんだよ。



紙・布類が減れば、ごみもいっぱい減るわ。



でも、なんでごみをいっぱい捨てたらいけないの？

じゃあ、ごみを減らさないといけない理由と、ごみの減らし方について、次のページから考えてみよう。





# 第2章 「ごみ」を減らすために

## 1 どうしてごみを減らす必要があるの？

### ① 限りある天然資源のむだ使い

わたしたちが生活する上で利用するものやその原料を「資源」といい、その量は限られています。たとえば、「石油」という資源は、あと数十年でなくなってしまうと言われています。

ものをつくるとき、そしてごみ进行处理するときも資源（エネルギー）は使われます。

わたしたちがごみを減らすことで、限りある地球の資源を大切に使うことができます。

こんなにどんどん使ってしまった大丈夫!?



いつかなくなってしまふんじゃ…



### ② 地球温暖化の原因になる

ごみの量が多くなるほど、処理するときに多くのエネルギーが必要となり、地球温暖化の原因となる二酸化炭素の発生量も増えます。



地球温暖化って何？

地球全体の気温が上がっていくことだよ。二酸化炭素などの温室効果ガスが原因と考えられているんだ。詳しくは、第3部の「地球温暖化」のページを見てみてね！



### ③ 処分場がなくなる??!!

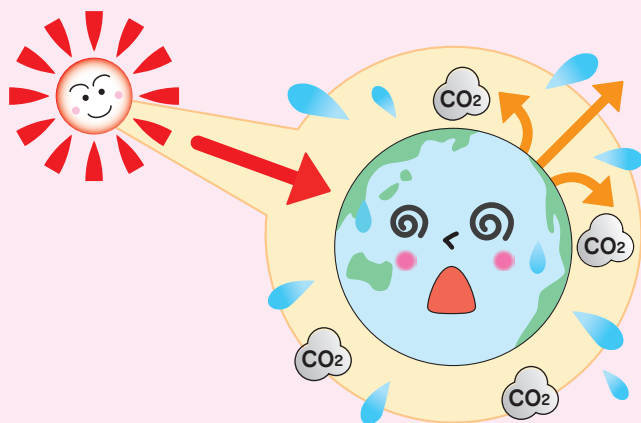
ごみを処理したあとに出てくる最後のごみ(灰)は、大阪湾の埋め立て処分場へ運ばれ埋め立てられています。

でも、このままごみが増え続けると、大阪湾の埋め立て処分場は、あと7年ぐらいでいっぱいになってしまうと言われています。

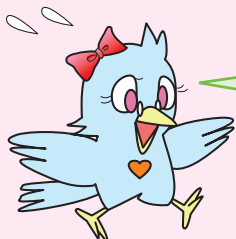
ごみが増えて処分場がいっぱいになり、埋め立てられる場所がなくなってしまうと、ごみがあふれて住む場所がなくなってしまうかも…



大阪湾埋め立て処分場



CO<sub>2</sub>: 二酸化炭素

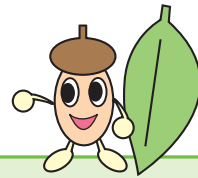


茨木市のごみ処理場(茨木市環境衛生センター)からも、地球温暖化の原因になる温室効果ガスが、たくさん出ているんだよ!



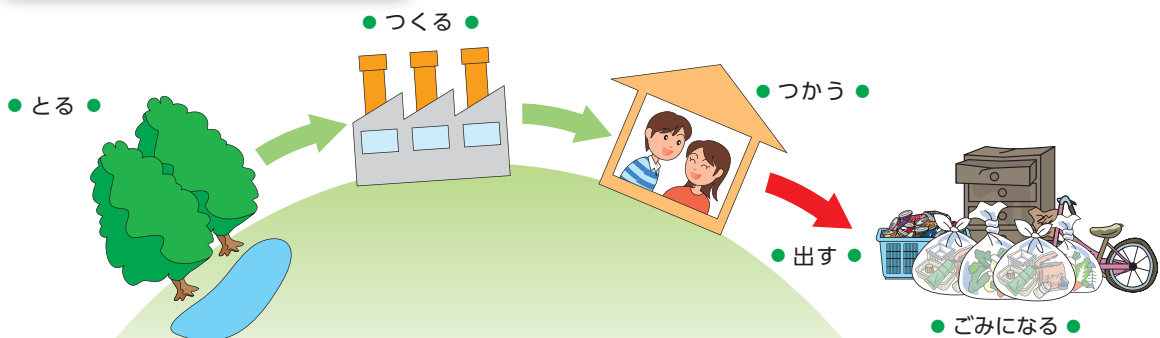
## 2 ごみが少ない社会って？

これまでの社会はものをたくさん作り、使い、捨ててきました。その結果として、たくさんごみが出るようになりました。ごみによる地球への影響を少なくするには、使う資源をできるだけ少なくしたり、使うときも長く使ったりすることで、捨てられるものをなるべく少なくする社会、つまり、ごみを減らして、資源を大切に使う「循環型社会」にしていくことが大切です。

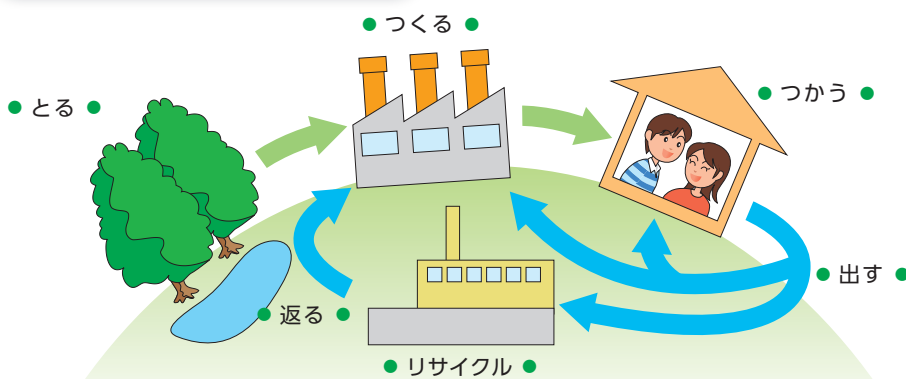


ごみを減らさないと大変なことがいっぱいあるんだね。  
でもどうしてごみが増えたんだろう。

### これまでの社会のイメージ



### 循環型社会のイメージ



みんなは「3R」ということばを聞いたことがあるかな？循環型社会にするためには「3R」がとっても大切だと言われているんだよ。



みんなもぜひ3Rをおぼえて、生活の中で取り組んでね。



### 3 ごみを減らすために〜3 Rに取り組もう〜

#### スリーアール 3 R とは?

「3 R」とは、ごみを減らすために大切な三つの行動の頭の文字をとって作られたことばで、その順番どおりに取り組むことが大切です。

#### Reduce 【リデュース】

はっせいよくせい  
発生抑制

#### まずは、ごみになるものを 増やさないようにしましょう!!

Reduce (リデュース)とは、ごみになるものを作らないということです。

不必要なものは持たないようにし、買わない、もらわない、ということが、ごみ減量の第一歩になります。

#### Reuse 【リユース】

さいしりょう  
再利用

#### ものをくり返し使いましょう!!

Reuse (リユース)とは使えるものはくり返し使うということです。

まだ使えるものは捨てないようにし、自分では使えなくても他に使える人がいたらゆずりましょう。

#### Recycle 【リサイクル】

さいせいりょう  
再生利用

#### 資源として再び利用しましょう!!

Recycle (リサイクル)とは、使い終わったものを資源としてもう一度使うことです。

そのままでは使えなくても、資源としてなら再利用できるものがたくさんあります。資源として使えるものは分別して、生まれ変わらせてあげましょう。

スリーアール  
3 Rってすごく大切なんだね。できることから頑張ってみよう!



次のページからは、身の回りのできるスリーアール3 Rについて紹介するよ!



# Step

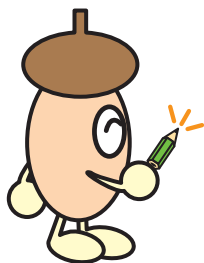
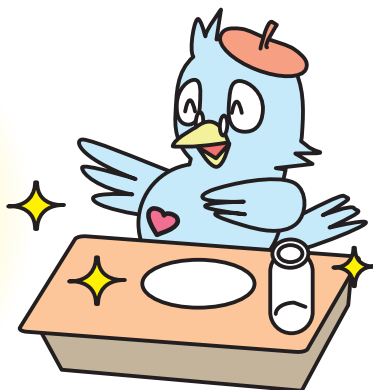
## 1

# Reduce

【リデュース】

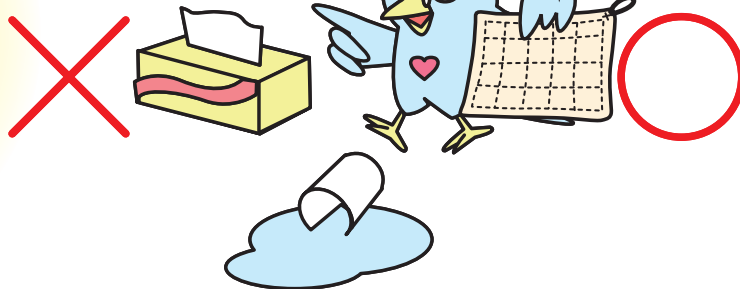
はっせいよくせい  
発生抑制

食べ残しはアカン!  
出された食事は残さず  
食べましょう!



「もったいない」の気  
持ちを持って、ノート  
やえんぴつは最後まで  
使いましょう!

水をこぼしたときは  
ティッシュペーパー  
を使わずに、ぞうき  
んやふきんを使えば、  
ごみが出ないね。



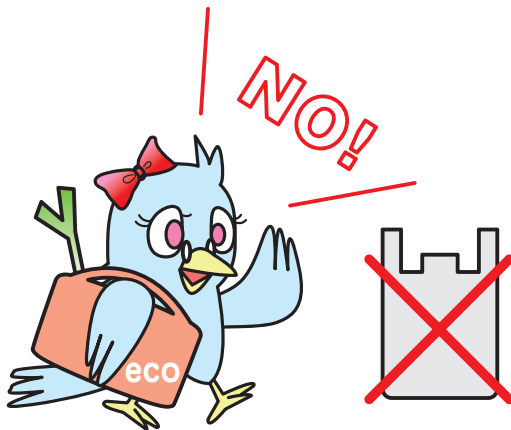
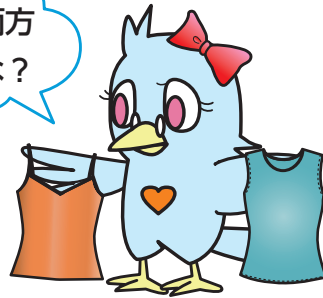
ぎゅっと  
ひとしぼり!



生ごみを捨てる時は、  
水切りをしっかりとし  
ましょう。ごみの量も  
においもスッキリ!

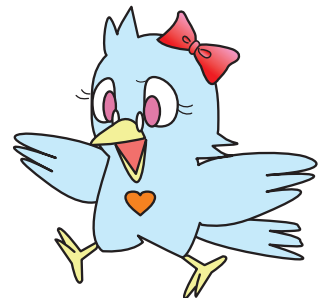
本当に必要なのかを  
考えてから  
買いましょう。

本当に両方  
必要なかな?



レジ袋はごみになっちゃうし…  
買い物にはマイバッグを  
持っていきましょう!

つめかえ製品などの  
ごみが出にくい商品  
を買いましょう。





# Step

## 2

# Reuse

【リユース】

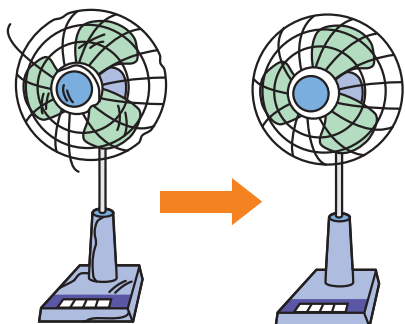
## さいしよ 再使用

つかすようき  
使い捨て容器を使わずに  
マイカップ・マイボトルや  
マイ箸<sup>はし</sup>などを使いましょう。

わたしは  
はし  
マイ箸。



せんよう  
ぼく専用の  
すいとう  
水筒。



こわれたものは修理<sup>しゅうり</sup>  
して使いましょう!

くり返し使えるもの  
えら  
を選んだら、ごみは  
減るよね。



じゅうでんしきでんち  
充電式電池



リターナブルびん



フリーマーケットや  
リサイクルショップなど  
を<sup>りよう</sup>利用しましょう。

# Step

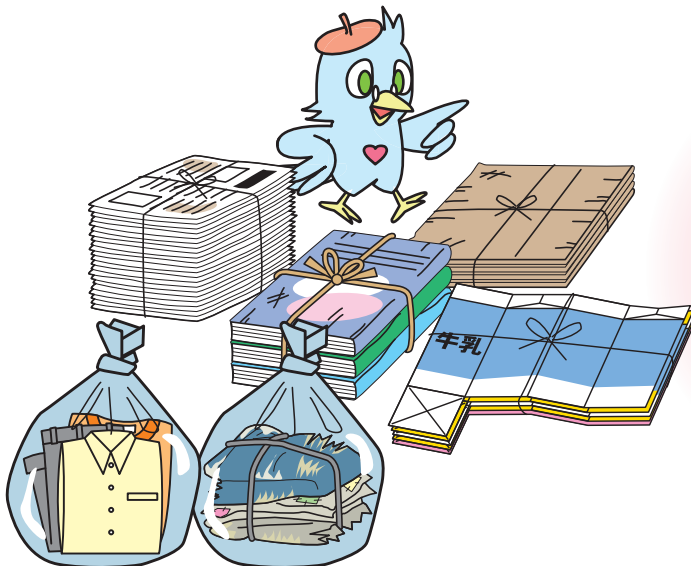
## 3

# Recycle

【リサイクル】

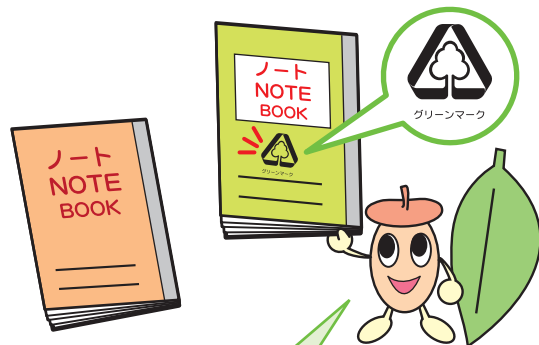
## さいせいりよう 再生利用

しげん  
資源として使えるものは  
ぶんべつ  
分別してリサイクルに出  
しましょう。



ちいき しゅうだんかいしゅう  
地域の集団回収などに  
きょうりょく  
協力しましょう。

リサイクルしやすい商品  
やリサイクルされた商品  
を買うようにしましょう。

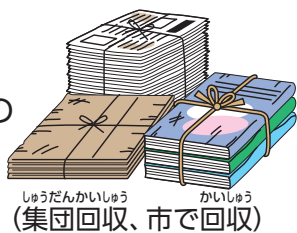


ノートはこのマークがついて  
いるものにしよう！



● リサイクルするとこんなものに生まれかわります。

ざっし  
雑誌、新聞、  
だん  
段ボールなどの  
こし紙

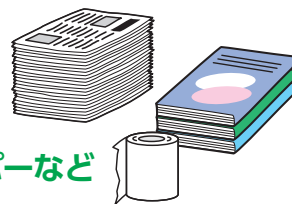


しゅうだんかいしゅう  
かいしゅう  
(集団回収、市で回収)



ざっし  
雑誌、新聞、  
さいせいし  
再生紙、

トイレトペーパーなど



服などの  
こふ  
古布



しゅうだんかいしゅう  
かいしゅう  
(集団回収、市で回収)

どろ  
(泥、油、ペンキなどで  
よご  
汚れたものはダメ)



ぞうきん  
工業用の雑巾、  
ぐんて  
軍手など



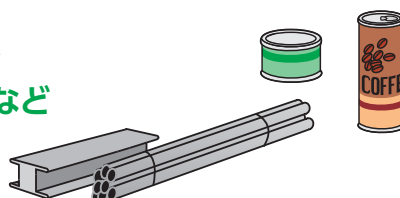
かん  
缶



しゅうだんかいしゅう  
かいしゅう  
(集団回収、市で回収)



かん  
新しい缶、  
けんせつざいりょう  
建設材料など



びん



かいしゅう  
(市で回収)



新しいびん、  
タイルの  
そざい  
素材など



ペットボトル



しゅうだんかいしゅう  
かいしゅう  
(集団回収、市で回収)



新しい  
ペットボトル、  
いるい たまご  
衣類、卵パックなど



こがた  
小型家電



たくはいかいしゅう  
かいしゅう  
(宅配回収、ボックスによる回収)



金・銀・銅など  
の資源、新しい  
家電



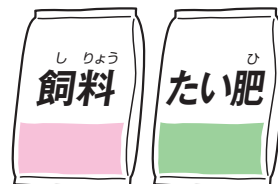
生ごみ



しよりき  
ようき  
(家庭の生ごみ処理機・容器で処理)



しりょう  
飼料やたい肥など



# コラム

## マイバッグやマイボトルを使おう！

レジ袋や使い捨ての紙コップ、割り箸、ストローなどは、使った後、すぐにごみになってしまいます。使えば使うほど、ごみが増えていきます。外に出かけるときに、くり返し使えるマイバッグや自分の水筒、お箸を持っていくことで、リデュース（ごみの発生抑制）やリユース（再使用）につながります！

お気に入りのマイバッグやマイボトル、マイ箸を持って、お出かけしましょう♪



## 災害ごみについて考えてみよう！〜もしも地震や台風が起こったら〜



なんだこれ！？ごみが山積みだね！



大きな地震や台風が起こると、いつも使っているタンスや家電製品などが壊れてしまったくさんのごみになるのよ。



えー！片付けるのがすごく大変そうだね…



このような、災害のときに出るごみを「災害ごみ」というよ。  
災害ごみを減らすにはどうしたらいいのかな？



▲平成30年(2018年)7月豪雨愛媛県大洲市内の様子  
(出典：環境省災害廃棄物対策フォトチャンネル)

## やってみよう！ 災害ごみを減らすために今からできること

- 家具などは、壊れないように固定しよう。
- いらぬものは、人にあげたり、捨てたりして普段から整理しておきましょう。



こうすれば壊れてごみになることはないね。



茨木市では、たくさん出た災害ごみをできるだけ早く処理するために「災害廃棄物処理計画」をつくったよ。



「災害が起きたときのごみの量」や「ごみを処理するのにかかる時間」などが書いてあるんだ。

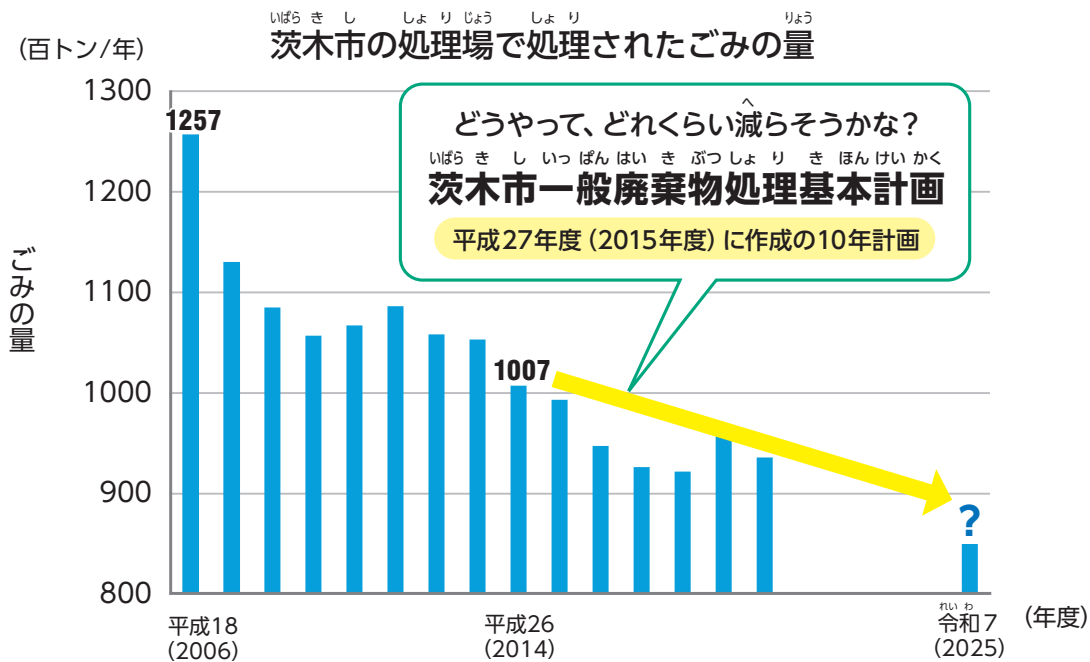


この計画は、市のホームページにのっているよ。興味があったら、おうちの人と見てみてね♪



## ごみを減らす計画

「<sup>スリーアール</sup>3Rでごみが少ないまちを目指した<sup>しより</sup>ごみ処理の計画」があることを知っているかな？ 『<sup>いばらきし いっぱんはいき ぶつしより きほんけいかく</sup>茨木市一般廃棄物処理基本計画』といいます。これまでも市民のみなさんが3Rを行ってくれたおかげで、茨木市のごみはずいぶんと減りました。ですが、このまま安心してはごみは減りません。これからもごみを減らしていくために、茨木市では平成27年度（2015年度）に、平成26年度（2014年度）から<sup>れいわ</sup>令和7年度（2025年度）まででごみをどのくらい減らすかという目標を立てています。



### 平成26年度（2014年度）～<sup>れいわ</sup>令和7年度（2025年度）で ごみをどのくらい減らすように<sup>がんば</sup>頑張るの？

#### ● 家庭から出るごみの量（1人1日当たり）

平成26年度  
(2014年度)  
472g



<sup>れいわ</sup>令和7年度  
(2025年度)  
392g



#### ● 会社（事業所）から出るごみの量

平成26年度  
(2014年度)  
50,487 t



<sup>れいわ</sup>令和7年度  
(2025年度)  
44,266 t



計画はインターネットで<sup>かくにん</sup>確認できるから、気になったら見てみよう！

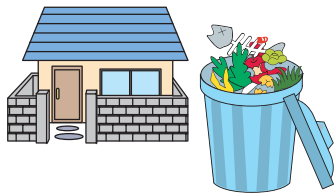


# 第3章 ごみのゆくえ

## 1 ごみはどこに行くの？

茨木市の家庭から出たごみは、種類別に分けてから、みなさんでごみ集積場所に持ってきてもらいます。それを収集車（パッカー車）で集めて、茨木市環境衛生センターへ運びます。ごみは高温で溶かすことで少なくなり、出てきた灰は、大阪湾の処分場で埋め立てられます。また、集められた資源物は、リサイクル工場に送られ新たな製品に生まれ変わります。

家庭



ごみ集積場所



収集車（パッカー車）

リサイクルへ



茨木市環境衛生センター



大阪湾埋め立て処分場



次のページからは  
それぞれの場面について  
くわしく説明するよ。





## 2 ごみや資源物の種類と分け方

茨木市では、ごみと資源物の分別を決めて、みなさんに協力してもらうようお願いしています。それぞれを正しく分けることで、ごみの量を減らすことができ、安全にごみを処理することができるからです。

下の図は分け方を簡単に示したものです。

### 資源物とごみの分別



茨木市の分別方法はすごく単純なんだ!!

まず資源物かごみかを考えて、つぎにごみは大きさを判断するんだ!!

#### 1 市で収集できるものですか



いいえ

リサイクルすることが法律で決まっているもの → 25ページ

◆ テレビ、エアコン、洗たく機、冷蔵庫、パソコン

収集や処理ができないもの → 26ページ

◆ 危険なもの (ガソリン、ガスボンベ、毒物 など)

◆ 頑丈なもの (コンクリート、電動ベッド、土・石 など)

◆ 汚いもの (排せつ物、おう吐物)

#### 2 飲食物が入っていた缶・びん・ペットボトルまたは化粧品のびんですか



いいえ

はい

### 資源物

資源物 (缶・びん・ペットボトル) → 21・22ページ

#### 3 紙や布で出来た汚れていないものですか



いいえ

はい

資源物 (古紙・古布) → 23・24ページ

#### 4 たて、よこ、高さの1番長いところが、30cm未満のものですか



いいえ

はい

普通ごみ → 19ページ

⚠️ ごみはできる限り小さくし、ごみ集積場に出す状態で大きさを測ってください。

#### 5 たて、よこ、高さの1番長いところが、1m未満のものですか



いいえ

はい

粗大ごみ (小型) → 19ページ

いいえ

粗大ごみ (大型) → 20ページ

### ごみ

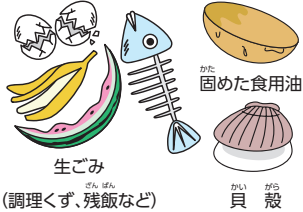
ごみ

ふつう  
普通ごみ

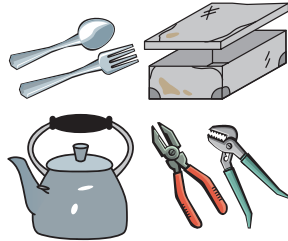
みまん (30cm未満の小さなもの) 週2回収集

台所ごみ (生ごみ)

●水切りを十分に



こがた せん そく るい  
小型の金属類



ぬの よご いるい  
ボロ布、汚れた衣類



あら かわ びょうたい こふ しげんぶつ  
洗って乾いた状態の古布は資源物  
(古紙・古布)の日に出示してください。  
(詳しくは24ページ)

くつ かばん かわせいひん せいひん  
靴・鞆などの皮製品・ゴム製品



草・落葉

●1回につき3袋まで



どろ しほしほ  
土・石・泥は収集できません。

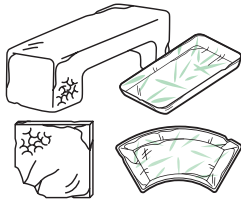
こがた せいよう き せいひん  
小型のプラスチック製容器・製品



プラスチック容器は♻のマークが目印です。

はっ ぼう  
発泡スチロール

- 大きいものは小さく割って
- 食品トレーなどは、スーパーなどの店頭回収へ



つつ がた かん でん ち  
筒型乾電池

●アルカリ電池・マンガン電池など

ボタン電池や小型充電式電池は、販売店などに設置されている回収缶、リサイクルボックスを利用して下さい。



※水銀を含む電池は出来る限り回収ボックスを利用し、リサイクルして下さい。(詳しくは25ページ)

リサイクルできない紙くず

ティッシュペーパー、油紙、感熱紙、写真、紙コップ、カーボン紙、など



ごみ

そだい こがた  
粗大ごみ (小型)

いじょう みまん しゅうじゅう  
(30cm以上1m未満のもの) 月1回収集

そだい こがた おおがた  
粗大ごみ「小型」・「大型」の区分は、分解後または紐で結んだ後の大きさに判断します。

か てい でん か せい ひん  
家庭電化製品



ガスレンジなどは電池をはずす  
石油ストーブは電池をはずし、灯油を抜く

※小さいものは出来る限り回収ボックスを利用し、リサイクルして下さい。(詳しくは25ページ)

ぶんかい ご ひも むす  
庭木・植木の幹や枝葉

- 1m未満に切り、紐で結んで
- 1回につき3束まで



長いものは1m未満に切って

じゅうたん・カーペット

- 紐などで結んで



ふ とん  
布団

- 紐などで結んで





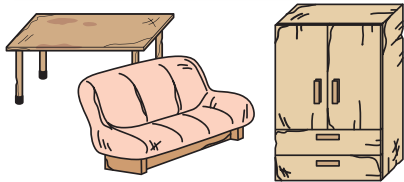
# ごみ

## 粗大ごみ (大型)

(1m以上のもの) 月1回収集

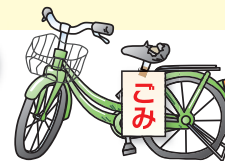
※ただし、一辺のいずれかは1m未満のもの

### 大型の家具類 (机・たんす・棚など)



### 自転車

●「ごみ」の貼り紙を



### 大型プラスチック・金属類



## ごみを出すときの注意点

① 普通ごみは中身が見える45Lまでの透明袋で、袋の口をしっかりと結んでください。

② 粗大ごみ(小型)、粗大ごみ(大型)は袋や段ボール箱に入れず、そのまま出してください。

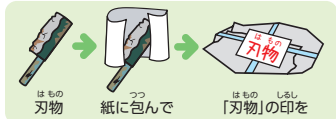
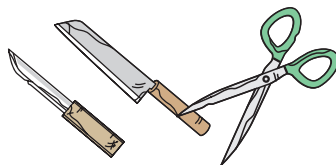
③ 割れた陶器類は紙に包んでください。



土・石・泥は収集できません。



④ 刃物は段ボールなど丈夫な紙に包んでください。



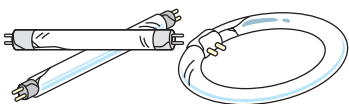
⑤ ガラス類は紙に包んでください。



※小さい物は透明袋に入れて出す  
※飲料品・食料品・飲み薬・化粧品のはびんは資源物として出してください。(詳しくは21ページ)



⑥ 電球や蛍光灯は割れないように紙で包んだり、買ったときの箱に入れて出してください。

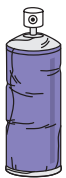


蛍光灯



※回収ボックスを利用し、リサイクルするときも同じようにしてください。(詳しくは25ページ)

⑦ カセットボンベ・スプレー缶は十分に使い切ってから出してください。



## ◆中身の残ったスプレー缶などは、スポット収集へ!

まだ中身の残っているスプレー缶やカセットボンベ、使い捨てライターを、決められた日時・場所で収集する「スポット収集」をおこなっています。どうしても使いきることができないときは、利用してください。かわいい日時や場所は、市のホームページや広報誌をチェックしてみよう!



● 中身が残っていると、爆発や火災の原因になります。

● ガスを抜くときは、必ずおうちの人と、風通しの良い屋外で、火が近くにないところでしてください。



③～⑦のように危険なものを普通ごみとして出す場合、生ごみなどとは別の袋にまとめて、何が入っているのか分かるように表示して出してね。



資源物

缶・びん・ペットボトル

(飲食料品用の缶・びん類と印のあるペットボトル) 月2回収集



缶 (アルミ缶・スチール缶)



ビール・コーヒー・ジュース・缶詰・菓子・粉ミルク・海苔・クッキー・  
ペットフードなどが入っていた缶 (飲料品・食料品・飲み薬の缶)

出し方



食べ物や飲み物が入っていた缶を出してね!  
それ以外のスプレー缶などは普通ごみの時に出してね! (詳しくは20ページ)



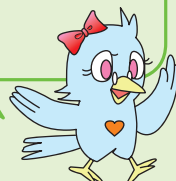
びん (飲料品・食料品・飲み薬・化粧品のびん)



出し方



食べ物・飲み物・化粧品以外のものが  
入っていたびんと、割れてしまったびんは、資源物の日には出さないでね!  
(詳しくは20ページ)



食べ物・飲み物・化粧品以外のものが入っていたびん

割れたびん

ごみへ



## ペットボトル (飲料用、酒類用、調味料用)



### 出し方

中身を出して  
みずあらい  
水洗いする

キャップとラベルは  
をさい  
ちが  
素材が違うのでは  
ずす

普通  
ごみへ

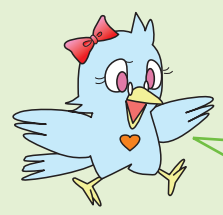


ペットボトルは マークがついているものだよ！  
 マークは、市のペットボトルの回収には出せないから注意してね。

## 缶・びん・ペットボトルを出すときの注意点

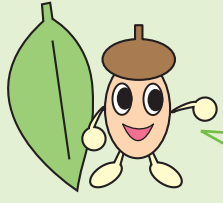
①種類ごとに分別し、別々の袋 (中身の見える45Lまでの透明袋) で出してください。

②きれいにして、ごみをいれなくてください。



缶・びん・ペットボトルはそれぞれ別々にリサイクルされるのよ。だから、みんなが出すときはそれぞれ別々の袋に入れて出してね。

それに、汚れているものや、ごみが入っているものが混ざってしまうと、きれいなものまでダメになってしまって、リサイクルできなくなってしまうんだ！



ぼくたち一人ひとりがしっかり分別して出さないと、せっかく他の人が分別してくれたことも意味がなくなってしまうんだね！ぼくも頑張ろうっと！

資源物


古紙

(新聞・雑誌・雑がみ・段ボール・飲料用紙パック)  
月1回収集

古紙は、できるだけ子ども会や自治会などの集団回収に出してください。

新聞


●折込チラシは新聞と一緒に  
新聞紙とチラシは分けなくてよい



新聞紙と折込チラシを混ぜることで、質の良い再生紙ができます。

雑誌・雑がみ

●各種パンフレット・カタログ  
も一緒に  
●書籍・紙袋・各種紙箱も一緒に



段ボール

●段ボールは開いて、大きいものはたたんで



段ボールとは…断面が波状になっているもの


段ボールを段ボールに詰め出さないでください。



『雑がみ』は資源物です!!

普通ごみの約37.5%は紙類です。でも、ごみに混ざっている紙類の多くはリサイクルできます！  
例えば、「雑がみ」です！「雑がみ」とは、「新聞（折込チラシを含む）・雑誌・段ボール・飲料用紙パック」以外のリサイクルできる紙のことです。「雑がみ」は、雑誌などでバラバラにならないようにはさんで、古紙の日に出し、リサイクルするようにしましょう！

雑がみ（リサイクルできる紙）の例



紙以外の粘着テープ、プラスチック、金属などの付属品は「雑がみ」と一緒に出さないでください。

- コピー紙
- 食品や日用品の紙箱
- 紙袋
- ポスター・カレンダー
- 包装紙
- トイレットペーパーやラップのしん
- ティッシュの箱
- 封筒

紙以外の取っ手は取り除く

窓のビニールは取り除く

窓のビニールやセロハンは取り除く

金属やプラスチック部分は取り除く

これらは雑がみではありません

▶▶ 普通ごみとして出してください！



アイスなどの紙製容器      写真      紙コップ・紙皿      においのついた紙      汚れた紙

紙製容器包装識別マークがあっても、すべて「雑がみ」に出せるわけではありません。



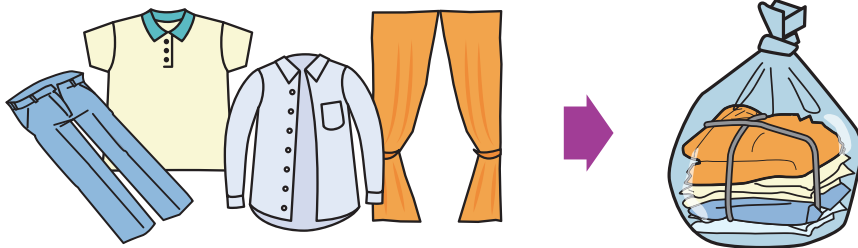
しげんぶつ  
資源物

こふ  
古布

しゅうしゅう  
月1回収集

こふは大切な資源です。ごみには出さないでくださいね。

こふ  
古布



こふ かいしゅう きじゆん  
古布の回収基準の目安

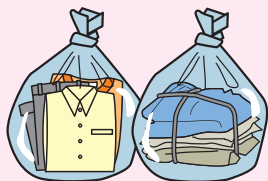
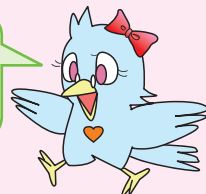


さいりよう  
再利用する人のことを  
考えて出すことがルー  
ルだよ。

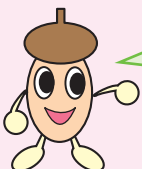
- ①わざわざクリーニングに出す必要はありませんが、きれいに洗って自分でも使える状態、タンスにしまえる状態のものを出してください。
- ②中身の見える45Lまでの透明袋に入れて出してください。
- ③濡らさないよう、汚れないように出してください。

- ①衣類(肌着、下着類を含む) ②フェイスタオルやバスタオルなど ③シーツ、冬物シーツ ④ハンカチ、スカーフ、マフラー ⑤毛布(ウール製、アクリル製)、タオルケットなど ⑥レースカーテンを含むカーテン類など

左の品目はリサイクルできるよ。



中身の見える  
45Lまでの透明袋に  
入れて出さね。

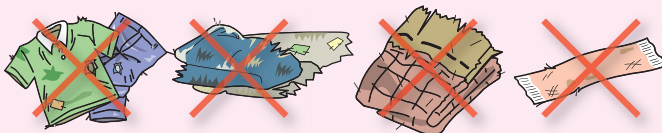


さいりよう  
再利用できないものは右のとおりだよ。

- ①泥、油、ペンキなどで汚れたもの ②敷き布団、掛け布団、座布団、枕、ベッドマット ③じゅうたん、カーペット、足拭きマット、便座カバー ④雑巾 ⑤ペット用の毛布など ⑥コタツの下敷き、電気毛布



よご  
汚れた衣類やペット  
用の毛布などは再利  
用できません。



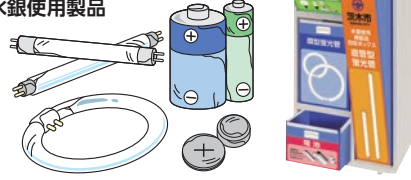
回収ボックスに持っていくとリサイクルできるもの



こがたか でん  
小型家電  
(投入口の大きさ (35cm×20cm) までのもの)



けいこうかん  
蛍光灯・電池などの  
すいぎん しょうせいひん  
水銀使用製品

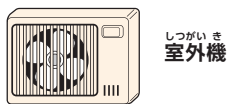
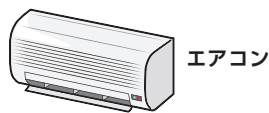


携帯電話やカメラなどの小型家電には、レアメタルと呼ばれる貴重な金属が含まれていて、分別回収することで、貴重な金属をもう一度資源として有効利用できます。

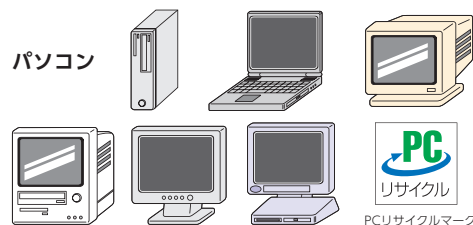
また、使えなくなった蛍光灯・電池などの水銀を使用した製品も、水銀のほか金属、ガラスなどが回収され、新しい製品に生まれ変わります。

ボックスの設置場所 (令和6年(2024年)4月1日現在)	① 合同庁舎	② 水尾図書館	③ 庄栄図書館
	④ 茨木市役所	⑤ 生涯学習センター	⑥ 福井市民体育館

リサイクルすることが法律で決まっているもの



これらは、販売店や製造メーカーに引き取ってもらうか、リサイクル券を買って、有料でリサイクルする必要があります。



PC  
リサイクル マークがついている  
パソコンは無料で  
リサイクルできるよ。

パソコンはメーカーによって回収され、リサイクルすることが法律で決まっています。回収後は、分解され、鉄・銅・アルミニウム・金・銀などが回収され、資源として生まれかわります。



収集や処理ができないもの

危険なもの

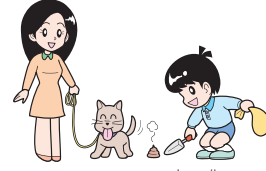


せんもん しよりにぎょうしや いらい (専門の処理業者に依頼)

処理困難物



汚物



(トイレなどで処理)

コラム



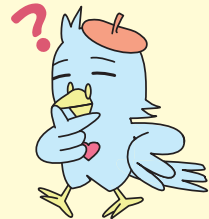
茨ごみフリ  
ごみ分別アプリ  
で、ごみ出しを簡単にしましょう!



フライパンはどの  
区分だろう?

次の資源物の収集は  
何日だったかな?

粗大ごみってどんなもの?



実は…、そんな時に役に立つ便利なスマートフォンアプリを配信しています! その名も茨ごみフリです。



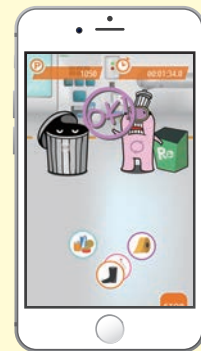
収集日カレンダー



ごみ分別辞典



マップ



分別ゲーム

対応端末

スマートフォンやタブレット端末  
iOS (version 12.0以降) または Android (version 4.0以降)

ダウンロード方法

iOSの方はApp Store、Androidの方はGoogle Playで  
「茨木ごみ分別アプリ」と検索してください。または、右の図  
を読み取ってください。



iOS用



Android用

### 3 ごみ集積場所をきれいに使うためのルール

ごみ集積場所は、ごみを出す人たちの家の近くで、近所の人たちの迷惑や交通の邪魔にならず、ごみを集めるために便利なところを、利用する人たちで話し合い、色々な人たちに協力してもらいながら、決めています。

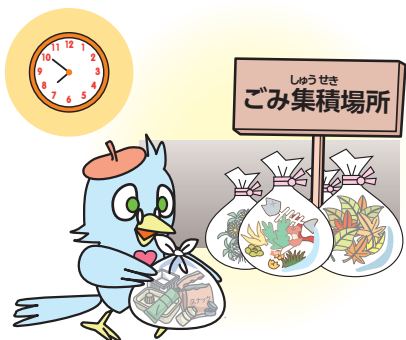
だから、ごみ集積場所はみんなで決まりを守って、協力しあいながら、きれいに使う必要があります。

#### ● ごみを出すときはルールを守って

ごみを減らし、ごみ集積場所をきれいに使うためには、ごみ出しのルールを守ることがあります。

大切なルールを説明するから、みんなもちょうとおぼえてね！

決められた場所へ収集日当日、朝8時までに出しましょう！



収集が終わった後に出されたごみは、収集できないの。

だからと言って前日に出すと、カラスや猫などに荒らされやすくなるのよ！

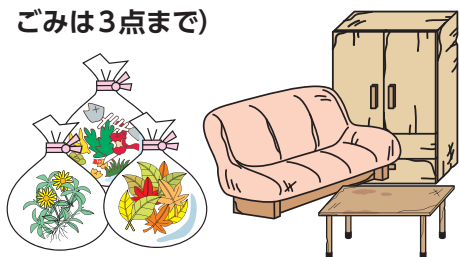
普通ごみは中身の見える45Lまでの透明袋で出しましょう！



中身が見えると、危険なものが入っていないか、しっかり分別できているかを確認しながら集められるね！



1回に出すごみは、決められた量までにしましょう！(普通ごみは3袋、粗大ごみは3点まで)



1人でたくさん出してしまうと、パッカー車がいっぱいになって、他の場所で収集するのが遅れていくんだ！

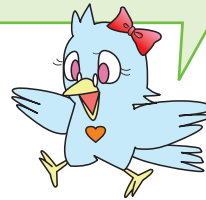




しげんぶつ しゆるい ぶんべつ  
資源物は種類ごとにしっかり分別して  
出しましょう！



ぶんべつ  
分別することで、ごみを減らしたり、リサイクルできるようになったりするんだね！



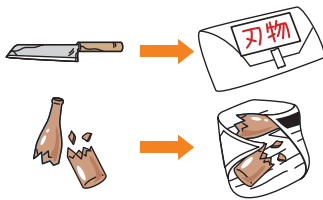
ふつつ  
普通ごみを出したら、ネットをしっかりとかけましょう！



ぼうちよう  
防鳥ネットをかけることで  
ごみ集積場所を汚れにくくすることができるね！



はもの わ とうきらい わ るい つつ ひんもく  
刃物や割れた陶器類、割れたガラス類などは、紙などできちんと包んで品目を書いて出しましょう！



そのまま出すと、他のごみを出す人やごみを集める人が、気づかないでケガをするかもしれないわ！

かん さいご  
スプレー缶やガスボンベは最後まで使い切ってから出しましょう！



のこ しゅうしゅうじ  
中にガスが残っていると、収集時に引火して、パッカー車が火事になることがあるんだ！

うわあ！  
とても危険だね！



のこ げんいん  
ボンベの中に残っていたガスが原因で起きたパッカー車の火事

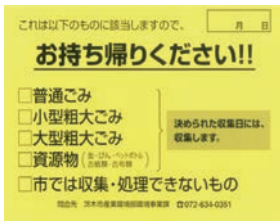
しゅうしゅうび しげんぶつ  
ごみの収集日やルールを守らずに出されたごみ・資源物は集めません。

ざんねん しゅうしゅうび しげんぶつ  
残念なことに、収集日やルールを守らず出されているごみや資源物があります。

とく そだい しゅうしゅうび ふつう しげんぶつ  
特に、粗大ごみの収集日に、普通ごみや資源物が出されていることが多くあります。

しゅうしゅうび しげんぶつ けいこく は  
収集日やルールを守らず出されたごみ・資源物は、警告ステッカーを貼って、持ち帰り  
と分別の徹底をお願いしています。

けいこく  
警告ステッカー



しゅうしゅう  
収集されなかったものは、持ち帰って、決められた日に出してね。



しゅうせき いばらきし  
ごみ集積場所をきれいに使うために茨木市ではこんなものを用意しています。

しゅうせき ひょうじ かんばん  
ごみ集積場所表示看板

しゅうせき せっち しゅうしゅうよう  
ごみ集積場所に設置し、ごみの収集曜日などを書き込むことができるようになっています。



ごみをいつでもどこに置いたらいいかがよく分かるね。



ぼうちよう  
防鳥ネット

ふつう  
普通ごみはそのままごみ集積場所に置いておくと、ガラスや猫が荒らしてしまうことがあります。  
そうならないように、ごみを覆うネットを貸し出しています。



ポイントはごみをすっぽり覆うこと！隙間があったら、ごみが荒らされてしまいやすいんだ！



かいしゅうばこ  
びん回収箱

びんは割れやすく危険なため、専用の箱を貸し出しています。



収集日に出し入れするなどの管理をきっちりしてくださいね。



きんし かんばん けいはつ  
持ち去り禁止看板・啓発シート

ごみ集積場所から資源物や粗大ごみを無断で持ち去られることを防ぐ看板と、防鳥ネットに取り付ける啓発シートです。



茨木市では、資源物を  
ごみ集積場所から無断で持ち去る行為が条例で禁止されているんだよ。



ぶんべつけいはつ  
分別啓発用ポスター



そだい 粗大ごみ  
こがた おおがた  
(小型・大型)



かん 缶・びん・ペットボトル  
こふ 古紙・古布

ぶんべつ 分別してね。





## コラム

# もったいない！食品ロスを減らしましょう

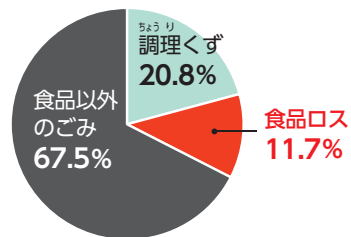
まだ食べられるのに捨てられてしまう食べものを「食品ロス」といいます。

日本では、一年間に**464万トン**（国民1人1日あたり101g（おにぎり1個分くらい））の食品ロスが発生（2023年度）していると考えられています。もったいないですよ。食品ロスを減らすためになにができるかな？（給食の食品ロスは35ページを見てみよう）

## 茨木市の食品ロス

茨木市の食品ロスの状況を見てみましょう。茨木市では、家庭から出てくる普通ごみのうち、11.7%が食品ロスです。一年間に**4,857トン**の食品ロスが茨木市の家庭から発生（2020年度）しています。

家庭から出る普通ごみ



## 食品ロス削減推進計画

茨木市では食品ロスを減らすため、『食品ロス削減推進計画』という計画を作り、下のようさくげんな目標を立てています。

2020年度  
4,857トン



2025年度  
4,226トン



これは市民1人1日あたり  
**6g**（塩小さじ1杯分）ずつ  
減らす量なんだよ！



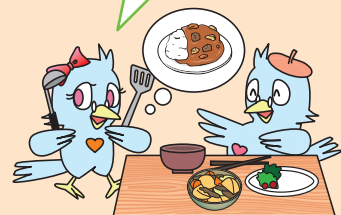
## おうちのひととやってみよう！



### おうちで

- 野菜など傷みやすい食品は早めに使い切るようにする
- 野菜や果物の皮は厚くむかないようにする
- 食べきれぬ量を調理して、作りすぎないようにする
- 余った料理は別の料理にアレンジする

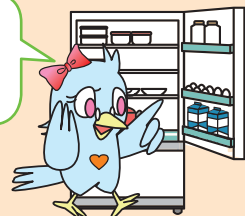
そうだ！残った肉じゃがは明日カレーにしよう！



### お買い物で

- 買い物リストをつくって持って行く
- 少量パックやバラ売りを買う
- すぐに使うものは出来るだけ手前に並んでいる食品を買う

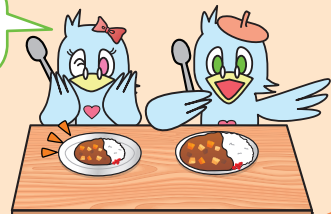
卵と牛乳はまだ買わなくてもあるわね！



### 外食のときに

- 食べきれぬ量のメニューを注文する
- 食べられないものをお店のひとに事前に伝える

私は小盛にしたの～



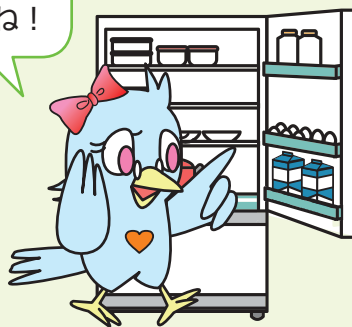
なま げん りょう  
 生ごみの減量のために  
 わたしたちにできること

うん どう  
**3 きり 運 動**

その **1** 食材の  
**使いきり**

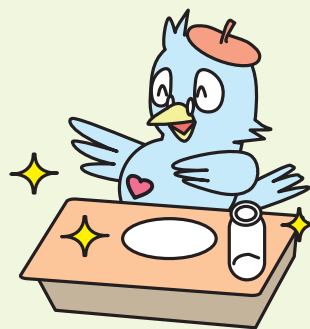
- 買い物の際は事前に在庫を確認し、必要以上  
さい じぜん ざい こ かくにん ひつよう いじょう  
 以上いじょうに買いすぎないようにしよう
- 賞味期限・消費期限が近い食品はすぐ使  
しょうみきげん しょうひきげん  
 い切りましょう

牛乳と卵は  
 あるわね！



その **2** 料理の  
**食べきり**

- 食べきれる量を調理して、作りすぎない  
りょう ちょうり  
 ようにしよう
- 外食時は食べきれる量のメニューを注文  
がいしょくじ りょう ちゅうもん  
 しよう



その **3** 生ごみの  
**水きり**

- 生ごみを普通ごみに出すときは、水分を  
なま ふつう  
 出来るだけ切って出しましょう

ぎゅーっ！

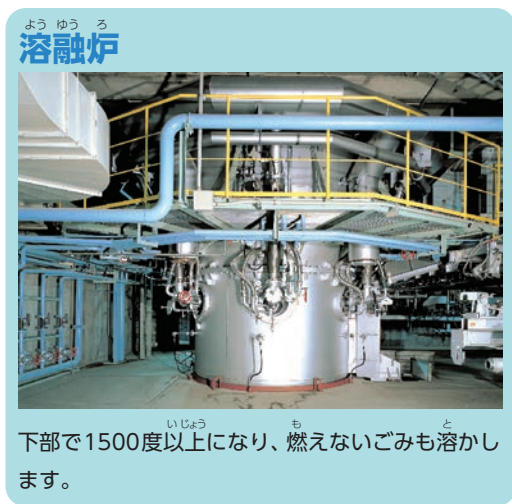
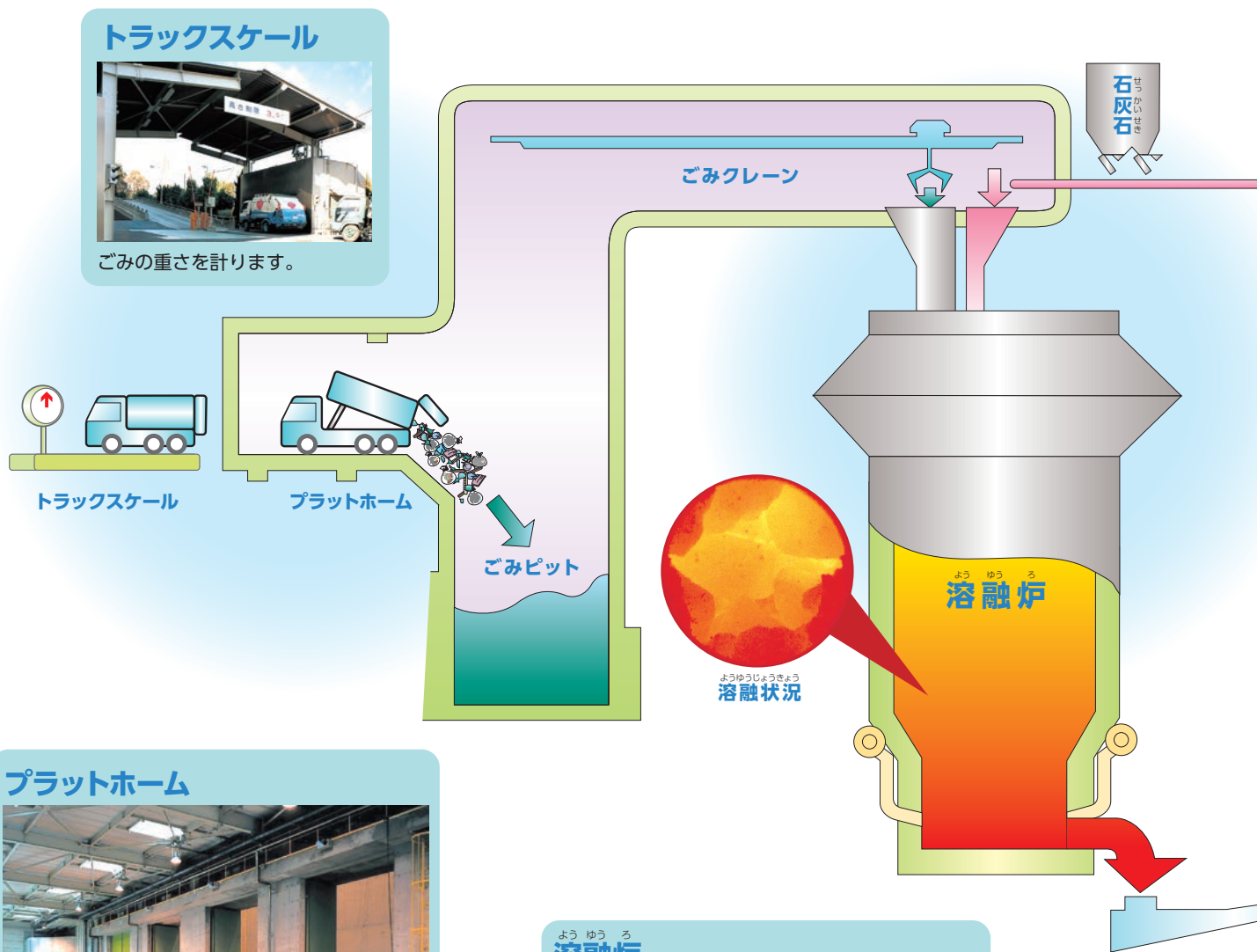




## 4 いばら き し かん きょう えい せい 茨木市環境衛生センターってどんなところ？

### ① ごみを溶かして処理！

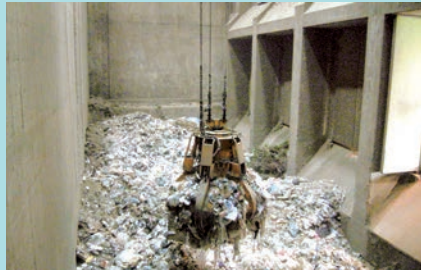
ごみ集積場所から集められたごみは、茨木市環境衛生センターで処理されます。環境衛生センターには「高温溶融炉」が3基あり、1日に約450トン（1基で150トン）のごみを溶かして処理することができます。



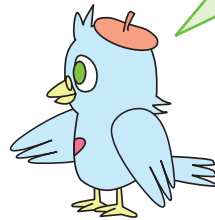
「溶融炉」で処理すると、最後に鉄分・スラグ・灰が残ります。このうち、鉄分は、建設機械のバランスをとるおもり（カウンターウェイト）として、スラグは道路の材料（路盤材）としてリサイクルされます。  
 残った灰は大阪湾にある処分場に埋め立てられます。

コーラス

ごみクレーン



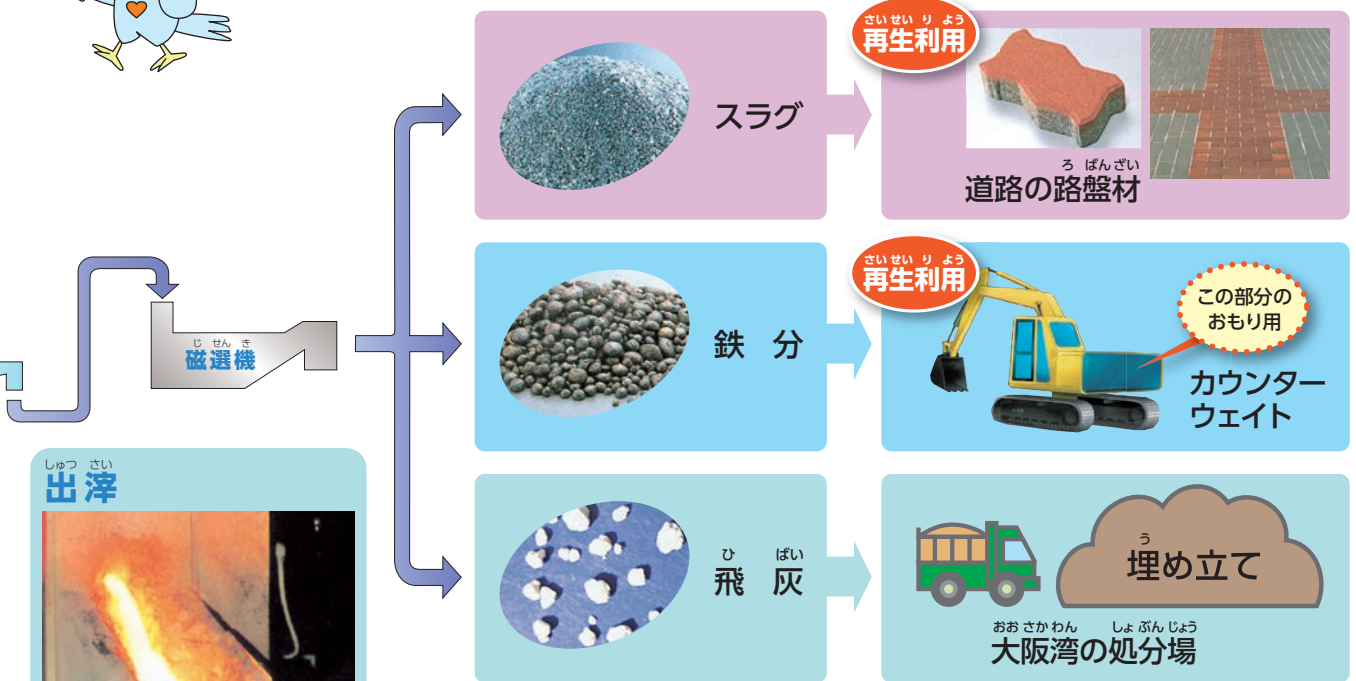
クレーンでごみを溶融炉に入れます。



この溶融炉での処理には、埋め立てる灰の量が少なくなったり、ダイオキシンなどの有害な物質がほとんど出ないなどの特長があるんだ！



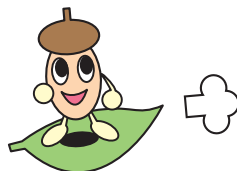
そく金属やガラスでも溶かしてしまうのよ！



出滓



溶融炉にたまった溶融物を取りだします。

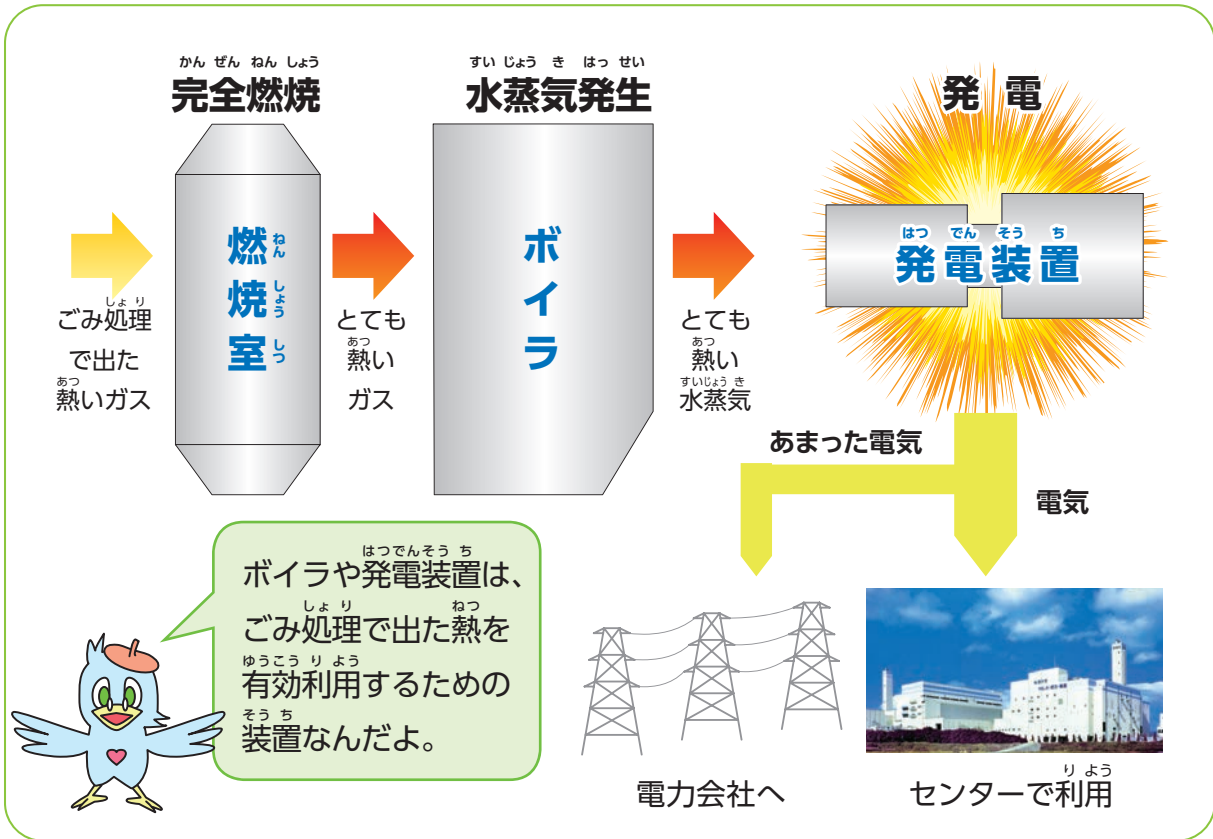


スラグや鉄分はリサイクルされているんだね！



### ② ごみで発電もしています！

茨木市環境衛生センターでは、ごみを処理する時に出る熱を利用して電気をつくっています。つくった電気は環境衛生センターを動かすために利用し、それでもあまった分は電力会社へ送っています。



### ③ ごみがきちんと分別されていないと…

分別ルールが守られていないごみがあると、環境衛生センターは正常に稼働できなくなってしまう。例えば、長すぎる・頑丈すぎるごみが混ざっていると、装置の途中でつまってしまいます。また、引火や爆発のおそれがあるものは、ごみピットの中で火災を引き起こすことがあります。



長すぎるごみでつまった装置



原因は長い枝や車の部品など



# 第4章

# わたしたちにできることを考えよう!

## 給食を残さず食べていますか? ~もったいない! 食品ロス~

「食品ロス」とは食べられるのに捨てられてしまっている食べ物のことです。食べ物をごみとして捨ててしまうのは、とてももったいないことです。大切な食べ物を無駄なく食べて、食品ロスを減らしていきましょう。

### 給食を残さず食べていますか?

茨木市の小学校では令和7年度(2025年度)、およそ77トンの給食が残されたんだ。

これはごみ収集車39台分!

小学校 年間約77トン = 39台分のごみ収集車 =



茨木市の小学生みんなが同じ量を残しているとなると、1人あたりお茶碗50杯の量になるんだ。つまり1人あたり1か月にお茶碗5杯近くの量を無駄にしているんだね。

## 身のまわりの雑がみを探してみよう!

みんなのおうちや学校などには、雑がみがたくさんあります。雑がみはごみ箱に捨てるのではなく、雑誌と一緒にリサイクルしてくださいね。

次の①~⑨の中で、雑がみはいくつあるかな? (くわしくは23ページを見よう)

- ① **プリント類**
- ② **アイスの紙製容器**
- ③ **お菓子の箱**
- ④ **シール**
- ⑤ **トイレトペーパーの芯**
- ⑥ **レシート**
- ⑦ **洗剤の箱**
- ⑧ **ティッシュの箱**
- ⑨ **カレンダー**

答えは、最終ページを見てください!



チェック

CHECK問題

1 スリーアール アール 3 Rの三つのRとは何でしょう？

答え：

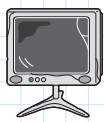
答え：

答え：

2 スリーアール 3 Rのうち一番大切なものは何でしょう？

答え：

3 いばら き し ぶんべつ 下のものは茨木市の分別では何に出せばよいでしょう？



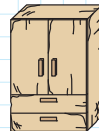
① テレビ



② 洗剤の容器



③ 割れたジャムのびん



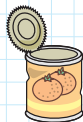
④ 壊れたダンス



⑤ 新聞のチラシ



⑥ お茶わん



⑦ みかんの缶



⑧ おかしの紙箱



⑨ 化粧品のびん



⑩ 服



⑪ ドライヤー



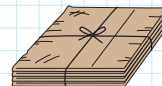
⑫ じゅうたん



⑬ 花びん



⑭ お茶の容器



⑮ 段ボール

答え：

ふつう 普通ごみ ( )

そだい 粗大ごみ小型 ( )

そだい 粗大ごみ大型 ( )

かん 缶・びん・ペットボトル ( )

古紙 ( )

こふ 古布 ( )

こがたか 小型家電 ( )

ごみに出せない ( )

4 いばら き し かんきょうえいせい しょうり さいご のこ 茨木市環境衛生センターで処理されたごみは最後に残るものが三つありますが、その三つとは何でしょう？

答え：

①

答え：

②

答え：

③

また、そのうち大阪湾の処分場に埋め立てられるものはどれでしょう？

答え：

④

※答えは、最終ページを見てください。