

令和6年度 当初予算の概要



大阪府 茨木市

令和6年度予算総括表

(単位：千円・%)

区 分	本年度予算額	前年度予算額	比 較	
			増 減 額	増 減 率
一 般 会 計	107,400,000	111,200,000	△3,800,000	△3.4
特 別 会 計	60,359,455	59,951,045	408,410	0.7
財 産 区 会 計	5,409,513	4,926,863	482,650	9.8
国民健康保険事業会計	26,111,869	27,408,588	△1,296,719	△4.7
後期高齢者医療事業会計	5,440,536	4,841,385	599,151	12.4
介護保険事業会計	23,397,537	22,774,209	623,328	2.7
下 水 道 等 事 業 会 計	11,361,529	10,507,279	854,250	8.1
水 道 事 業 会 計	9,490,514	9,662,580	△172,066	△1.8
総 計	188,611,498	191,320,904	△2,709,406	△1.4

令和6年度 一般会計当初予算の概要

1 基本方針

令和6年度は、市長の改選年度にあたるため、当初予算では、社会福祉経費や公共施設の維持管理費等の経常的な経費に加え、これまでから進める継続的な市民サービスの実施を基本に、既に設定している継続費や債務負担行為による義務的経費等を骨格予算として編成する。

2 予算総額と歳入歳出の内容[一般会計]

1 予算総額(骨格予算)

1,074.0億円

[対前年度38.0億円減(3.4%減) 令和5年度当初予算1,112億円]

2 主な歳入の状況

項目	R6予算	R5予算	R6-R5	主な増減内容
市 税	503.6億円	512.0億円	△8.4億円	前年当初予算比 1.6%減【定額減税・財源留保に伴う減】 個人市民 △14.8億円 法人市民 △2.8億円 固定資産 7.8億円 都市計画 1.2億円
譲与税・交付金	103.1億円	87.5億円	15.6億円	地方特例交付金 12.9億円 法人事業税交付金 1.2億円 地方消費税交付金 0.6億円
地方交付税	5.8億円	5.2億円	0.6億円	普通交付税 0.6億円
国庫支出金	227.5億円	207.7億円	19.8億円	物価高騰対応重点支援地方創生臨時交付金 16.5億円 児童手当等負担金 7.0億円 学校施設環境改善交付金 6.2億円 都市構造再編集集中支援事業補助金 △5.9億円
府支出金	88.0億円	88.5億円	△0.5億円	地域医療介護総合確保基金事業費補助金 △2.0億円 子ども・子育て支援交付金 △1.0億円 重層的支援体制整備事業交付金 2.0億円 障害者介護給付費等負担金 1.1億円
繰入金	7.8億円	46.7億円	△38.9億円	文化施設建設基金繰入金 △38.8億円 衛生処理施設整備等基金繰入金 △2.0億円 公共施設等総合管理基金繰入金 2.0億円
諸収入	51.6億円	47.0億円	4.6億円	デジタル基盤改革支援補助金 4.8億円 ごみ処理施設改修事業負担金 △1.7億円 ダム事業区域内整備負担金 △1.0億円
市債	60.6億円	91.5億円	△30.9億円	
赤字補てん債	1.0億円	1.4億円	△0.4億円	臨時財政対策債
建設債	59.6億円	90.1億円	△30.5億円	

3 主な歳出の状況

項目	R6予算	R5予算	R6-R5	主な増減内容
人件費	193.2億円	182.1億円	11.1億円	給料・職員手当等 4.6億円 会計年度任用職員手当 4.6億円
物件費	210.3億円	204.2億円	6.1億円	おにクル指定管理料 3.0億円 地域包括支援センター運営委託等 2.8億円 税統合システム標準化等業務委託 2.1億円 中学校給食センター運営委託 1.9億円 新型コロナウイルスワクチン接種等委託料 △7.2億円
補助費等	96.6億円	82.6億円	14.0億円	低所得者支援及び定額減税調整給付金 14.9億円 後期高齢者療養給付費等負担金 1.0億円 新型コロナウイルスワクチン接種負担金 △1.4億円
扶助費	327.1億円	313.0億円	14.1億円	児童手当 6.1億円 介護給付費・訓練等給付費 4.2億円 施設型給付費負担金 1.5億円 障害児通所給付費 1.4億円
投資的経費	102.3億円	181.8億円	△79.5億円	市民会館跡地エリア活用事業 △73.5億円 環境衛生センター営繕事業 △7.0億円 安威川ダム周辺整備事業 △6.9億円 中学校給食センター整備事業 19.1億円
繰出金	83.6億円	82.1億円	1.5億円	後期高齢者医療特別会計 1.0億円 介護保険特別会計 0.4億円 下水道等事業会計 0.4億円 国民健康保険特別会計 △0.3億円
公債費	49.6億円	55.0億円	△5.4億円	元金 △6.3億円 利子 0.9億円

令和6年度一般会計予算総括表

(歳入)

(単位:千円・%)

款	予算額	左の内訳		備考
		特定財源	一般財源	
1 市 税	50,360,000		50,360,000	前年度予算 (対前年度-1.6%) 51,200,000
2 地方譲与税	550,000		550,000	前年度予算 (対前年度7.8%) 510,000
3 利子割交付金	40,000		40,000	前年度予算 (対前年度0%) 40,000
4 配当割交付金	350,000		350,000	前年度予算 (対前年度-7.9%) 380,000
5 株式等譲渡 所得割交付金	330,000		330,000	前年度予算 (対前年度22.2%) 270,000
6 法人事業税 交付金	700,000		700,000	前年度予算 (対前年度20.7%) 580,000
7 地方消費税 交付金	6,470,000		6,470,000	前年度予算 (対前年度0.9%) 6,410,000
8 ゴルフ場利用税 交付金	90,000		90,000	前年度予算 (対前年度12.5%) 80,000
9 環境性能割 交付金	130,000		130,000	前年度予算 (対前年度18.2%) 110,000
10 地方特例交付金	1,620,000		1,620,000	前年度予算 (対前年度390.9%) 330,000
11 地方交付税	580,000		580,000	普通交付税 350,000 特別交付税 230,000
12 交通安全対策 特別交付金	31,000		31,000	前年度予算 (対前年度-18.4%) 38,000
13 分担金及び 負担金	260,361	260,361		私立保育所利用者負担額 228,969 バスターミナル利用分担金 15,519
14 使用料及び 手数料	1,980,987	1,587,905	393,082	道路占用料 301,896 学童保育室利用料 270,123
15 国庫支出金	22,748,134	22,748,134		生活保護費等負担金 4,546,513 児童手当等負担金 3,809,847
16 府支出金	8,803,902	8,803,902		障害者介護給付費等負担金 1,733,381 施設型給付費負担金 1,466,768
17 財産収入	110,160	5,768	104,392	土地建物貸付収入 46,391 不動産売払収入 20,000
18 寄附金	150,785	12,468	138,317	一般寄附金 138,317 公民連携関係寄附金 7,500
19 繰入金	777,924	664,783	113,141	財政調整基金繰入金 113,141 介護保険事業特別会計繰入金 103,040
20 繰越金	100,000		100,000	
21 諸収入	5,155,447	3,981,799	1,173,648	ごみ処理施設運営事業負担金 805,398 小学校給食費 763,656
22 市債	6,061,300	5,961,300	100,000	建設債 5,957,800 臨時財政対策債 100,000
合計	107,400,000	44,026,420	63,373,580	
予算比	△ 3.4	△ 9.8	1.6	

令和6年度一般会計予算総括表

(歳出)

(単位:千円・%)

款	予算額	消費的経費				投資的経費	その他の経費
		人件費	物件費	扶助費	補助費等		
1 議会費	528,099	472,179	45,895		10,025		
2 総務費	12,326,569	4,099,621	5,413,214		2,089,342	724,392	
3 民生費	53,011,349	4,979,921	2,251,888	32,457,389	5,613,952	991,041	6,717,158
4 衛生費	8,892,289	1,413,852	5,830,947		682,188	865,302	100,000
5 労働費	32,629	2,611	6,720		23,298		
6 農林水産業費	444,974	176,214	55,582		80,958	91,344	40,876
7 商工費	1,348,635	183,347	28,262		787,026		350,000
8 土木費	6,528,021	1,709,095	1,588,908		154,577	2,475,261	600,180
9 消防費	2,669,197	2,300,366	223,138		55,955	89,738	
10 教育費	14,920,509	3,980,976	5,588,794	247,636	156,999	4,945,104	1,000
11 災害復旧費	48,000					48,000	
12 公債費	4,964,152						4,964,152
13 諸支出金	1,655,577				6,410		1,649,167
14 予備費	30,000						30,000
合計	107,400,000	19,318,182	21,033,348	32,705,025	9,660,730	10,230,182	14,452,533
予算比	△ 3.4	6.1	3.0	4.5	16.9	△ 43.7	△ 2.5

【当初予算の主な内容】

(単位：千円)

事業	内容等	事業費 a		
		特定財源 b	一般財源 c=a-b	
1 みんながいきる 人と自然が共生する持続可能なまちに ~まちづくり~ 				
中心市街地・まちづくり・空家対策				
1	都市計画マスタープランの策定等【都市政策課】	将来を見据えた都市づくりの方向性を検討するため、アンケート等を踏まえ、次期の都市計画マスタープランの改定と立地適正化計画の中間見直しを行う。	7,172	7,172
2	東西軸における景観形成の推進【都市政策課】	魅力ある東西軸の形成に繋がる沿道事業者等の活動を促すため、助言等を行う学識経験者等を派遣する。	800	800
3	中心市街地活性化の推進【市街地新生課】	現行の中心市街地活性化基本計画の実施状況を検証・総括するとともに、次期計画の策定に向けて、都市機能の増進や経済活力の向上を推進するための施策の検討等を行う。	9,086	9,086
4	空家等対策計画の策定【居住政策課】	安全・安心な生活環境を確保するため、実態調査の結果を踏まえ、今後の対策の方向性等を示す次期の空家等対策計画を策定する。	6,835	6,835
5	居住マスタープランの中間見直し【居住政策課】	安全・安心な住環境を確保するため、現状の取組状況や国の統計調査等による動向等を踏まえ、居住マスタープランの中間見直しを行う。	5,513	5,513
駅前の活性化・周辺整備				
6	J R 茨木駅西口駅前周辺整備の推進【市街地新生課】	駅前周辺の活性化及び交通結節点の機能強化を図るため、駅前広場のレイアウト案の具体化や整備の方向性を示す基本計画を策定する。	10,515	10,515
7	阪急茨木市駅西口駅前周辺整備の推進【市街地新生課】	人が中心の駅前空間を実現するため、駅周辺の整備の方向性等を示す基本計画を策定するとともに、魅力ある都市空間の創出を誘導する施策の検討を行う。	7,665	7,665

(単位：千円)

事業	内容等	事業費 a			
		特定財源 b	一般財源 c=a-b		
8	阪急茨木市駅周辺 渋滞対策・駅前広 場改良 【道路課】	人が中心の歩いて楽しいまちの実現に向け、阪急茨木市駅前の魅力ある都市空間の創出や周辺道路における交通円滑化に向けた改良設計を行う。 委託 【財源：市債 9,000】	20,000	9,000	11,000
9	J R総持寺駅周辺 整備事業 【道路課】	・庄中央線 工事、負担金 ・総持寺駅前線 工事（継続費 110,000<令和6年度 44,000千円、令和7年度 66,000千円>） ・その他（公共嘱託登記） 【財源：国 24,200、諸 20,500、市債 146,800】	209,340	191,500	17,840
北部地域のプロジェクト					
10	安威川ダム周辺整備事業 【北部整備推進課】 【資料19頁参照】	手数料、委託、賃借料、工事、負担金 【財源：諸 2,960、市債 127,500】	144,696	130,460	14,236
11	ダム周辺の魅力向上等の取組 【北部整備推進課】 【公園緑地課】	ダム周辺をハブ拠点とし北部地域の活性化を図るため、ダム直下の広場の公園を開園するとともに、ダム上流の広場で社会実験を実施する。	22,119		22,119
12	いばきたのエリア マネジメント体制 確立への支援 【北部整備推進課】	ダム周辺をハブ拠点とし北部地域の活性化を図るため、ダムパークいばきた等に係るエリアマネジメント体制の確立に向けて活動団体への支援等を行う。	19,998		19,998
公共交通・駐車場					
13	総合交通戦略の策定 【交通政策課】	社会情勢の変化を踏まえ効果的な交通施策を展開するため、さらなる道路交通の円滑化や歩行者空間の整備等に向けて、次期の総合交通戦略を策定する。 【財源：国 2,400】	7,787	2,400	5,387
14	阪急茨木北口駐車場の改修 【交通政策課】	阪急茨木市駅周辺の駐車環境を再編し、駐車台数を確保するため、阪急茨木北口駐車場を整備する。 手数料、工事、負担金 【財源：市債 524,900】	583,292	524,900	58,392

(単位：千円)

事業		内容等	事業費 a		
			特定財源 b	一般財源 c=a-b	
15	駐車場営繕事業 【交通政策課】	・南茨木駅前（第4）自転車駐車場 工事 ・中央公園駐車場 委託 【財源：市債 21,900】	29,304	21,900	7,404
16	自転車乗車用ヘルメットの着用支援 【交通政策課】	自転車乗車用ヘルメットの着用を支援するため、ヘルメットの購入に係る費用について補助を行う。 ＜対 象＞安全基準（SGマーク等）を満たした自転車乗車用ヘルメットを令和6年1月以降に購入した65歳以上の市民 ＜補助額＞上限3千円（1人につき1回限り） ＜申 請＞電子申請により受付 【財源：寄附金 951】	951	951	
道路					
17	道路新設・改良事業（補助分） 【道路課】	・宿久庄二丁目安威一丁目線 委託 【財源：市債 1,800】	2,000	1,800	200
18	道路新設・改良事業（単独分） 【道路課】	・沢良宜西四丁目地区内線 委託 ・東字野辺町蔵垣内三丁目線（レーン整備） 委託 ・千提寺2号線 工事 【財源：市債 28,800】	32,000	28,800	3,200
19	駅前太中線（2工区）整備事業 【道路課】	委託、工事、負担金、補償 【財源：国 19,800、市債 47,800】	73,000	67,600	5,400
20	歩道設置事業 【道路課】	・田中町西河原線 委託 ・双葉町主原線ほか 委託 ・通学路カラー舗装 工事 ・バリアフリー推進（段差解消、点字ブロック等） 工事 ・自転車レーン整備 工事 ・その他（歩道段差改良、横断歩道新設等） 委託、工事、負担金 【財源：国 7,750、市債 40,700】	53,000	48,450	4,550
公園					
21	公園遊具等の再整備 【公園緑地課】	委託 工事（山手台南公園、さくら公園、郡山公園、橋の内北公園） 【財源：国 21,000、市債 62,100】	90,000	83,100	6,900
22	公園トイレの環境改善（洋式化等） 【公園緑地課】	公園の環境改善を図るため、トイレの洋式化やバリアフリートイレの設置工事を実施する。 工事（郡山公園） 【財源：市債 35,100】	39,000	35,100	3,900

(単位：千円)

事業	内容等	事業費 a			
		特定財源 b	一般財源 c=a-b		
23	元茨木川緑地リ・ デザインの推進 【公園緑地課】	市民の憩いや遊びの場となる元茨木川緑地の活用を推進するため、市民参加の促進に向けた社会実験等を実施する。	4,950		4,950
24	市民会館跡地第2 期整備エリアの活 用に向けた検討等 【公園緑地課】	市民会館跡地第2期整備エリアの活用を図るため、民間活力導入等に向けた事業手法の検討や要求水準書案の作成等を行う。	11,770		11,770
市営住宅の長寿命化					
25	市営住宅の長寿命 化の推進 【建築課】	工事 (給排水改修) ・道祖本住宅第4・5棟 ・沢良宜住宅第1～4棟 【財源：国 80,278、市債 80,200】	160,556	160,478	78
下水道等					
26	[下水道等事業会計] 中央排水区におけ る雨水放流渠の検 討 【下水道総務課・下水 道施設課】	雨水排水等による浸水被害の軽減を図るため、中央ポンプ場の再整備にあわせて放流渠の整備計画等を策定する。	25,200		25,200
27	[下水道等事業会計] 中央ポンプ場の再 整備に向けた整備 方針の策定等 【下水道総務課・下水 道施設課】	下水道施設の機能保全及び円滑な事業継続を図るため、老朽化が進む中央ポンプ場の再整備に向けて整備方針の策定等を行う。	10,000		10,000
28	[下水道等事業会計] 内水浸水想定区域 図の作成 【下水道総務課・下水 道施設課】	内水による浸水想定周知・共有を図るため、降雨時に浸水が想定される区域や深さを示した内水浸水想定区域図を作成する。 【財源：国 11,100】	37,000	11,100	25,900
29	[下水道等事業会計] デザインマンホー ル・マンホール カードの作成等 【下水道総務課・下水 道施設課】	下水道事業の理解を促進するため、ダムパークいばきたの吊り橋をモチーフとしたデザインマンホール及びマンホールカードの作成等を行う。	1,588		1,588

事業	内容等	事業費 a			
		特定財源 b	一般財源 c=a-b		
環境					
30	環境基本計画の策定等 【環境政策課】	自然環境や生活環境等の保全・創造に関する施策を推進するため、現状分析や方向性の検討等を踏まえ、次期の環境基本計画を策定する。	6,311		6,311
31	一般廃棄物処理基本計画の策定に向けた取組 【資源循環課】	ごみの減量と再資源化を推進するため、次期の一般廃棄物処理基本計画の策定に向け、データ集計や分析等基礎調査を行う。	11,374		11,374
32	アルゼンチンアリへの対応 【環境政策課】	市域に侵入した特定外来生物であるアルゼンチンアリへの対応を図るため、生息状況の調査及び防除の取組を行う。	10,747		10,747

2 らしさをいかす 次代の茨木を担う人を育むまちに ～教育～



保育環境等の充実・学童保育

1	私立保育所等の建設補助 【保育幼稚園総務課】	待機児童の解消と保育環境の充実を図るため、認定こども園の新設に係る費用を補助する。 補助金 ・令和6年度当初予算分 【財源：国 514,424】	607,630	514,424	93,206
2	待機児童保育室あゆみの移転に伴う改修 【保育幼稚園総務課】	待機児童保育室の利便性向上と施設再編を図るため、待機児童保育室あゆみを移転するにあたり、保健医療センター（旧こども健康センター）を改修する。 工事 【財源：基金 24,996、市債 148,600】	173,596	173,596	
3	中央保育所の移転に伴う解体工事 【保育幼稚園総務課】	老朽化する中央保育所を移転し、新たな保育所を整備するにあたり、建設予定地の既存建築物を解体する。 工事（継続費 162,880<令和6年度:97,720、令和7年度:65,160>） 【財源：市債 87,800】	97,720	87,800	9,920
4	認定こども園のエレベーター等の設置 【保育幼稚園総務課】	認定こども園の教育環境の充実を図るため、外壁改修やエレベーターの設置工事を行う。 工事（西幼（継続費 490,699<令和6年度:196,270、令和7年度:294,429>）） 【財源：国 42,280、市債 138,500】	196,270	180,780	15,490
5	私立幼稚園への障害児の受入促進に係る補助 【保育幼稚園事業課】	障害児の受入れ施設の確保・充実を図るため、支援を必要とする児童を受け入れる私立幼稚園、認定こども園に対して補助を行う。	7,040		7,040

(単位：千円)

事業	内容等	事業費 a			
		特定財源 b	一般財源 c=a-b		
6	大池学童保育室の整備 【学童保育課】	入室児童数の増加が見込まれる大池小学校において、学童保育室を整備するにあたり、設計委託を行う。 手数料、委託 <債務負担行為> 【期間】令和7年度 【限度額】8,822千円 【財源：国 41、府 41、市債 3,100】	3,890	3,182	708
7	放課後児童クラブの施設整備補助 【学童保育課】	学童保育室の利用児童の増加に対応するため、民間の放課後児童クラブの整備に要する経費を補助する。 補助金 【財源：国 13,684、府 3,421】	20,527	17,105	3,422
子育て支援					
8	児童手当の拡充 【こども政策課】	こどもの育ちを支え基礎的な経済支援の充実を図るため、児童手当の支給対象年齢を高校生年代まで拡充するとともに、第3子以降の支給額を増額する。 <対象>中学生まで→高校生年代まで ※所得制限を撤廃 <支給額>第3子以降：1万5千円→3万円 <支給回数>年3回→年6回 【予算総額：5,125,114】 【財源：国 610,853、府 135,396】	885,475	746,249	139,226
9	次世代育成支援行動計画（第5期）の策定 【こども政策課】	全てのこどもが安心して生活を送れる地域社会の実現を目指すため、関連計画を包括する次世代育成支援行動計画（第5期）を策定する。	6,407		6,407
10	おにクルでの子育てイベント等の充実 【子育て支援課】	子育て支援に係る環境整備を推進するため、おにクルでの子育てイベント等を充実するとともに、健診時等に屋内こども広場を利用できる無料券を配布する。	8,630		8,630
11	新生児聴覚検査費用の助成 【子育て支援課】	新生児聴覚検査の受検率の向上を図るため、非課税世帯等に受検費用の一部を補助する。 <対象>非課税世帯または第3子以降の新生児から乳児（令和6年4月1日以降生まれで生後6か月未満） <助成額>上限5千円	1,564		1,564
12	木製マタニティキーホルダーの配布 【子育て支援課】	木育の推進を図るため、公共交通機関等を利用する際に、周囲に妊産婦であることを示すマタニティマークキーホルダーを木製で製作する。 【財源：基金 1,650】	1,650	1,650	

(単位：千円)

事業	内容等	事業費 a			
		特定財源 b	一般財源 c=a-b		
13	児童発達支援センター機能の強化 (療育体制の整備) 【発達支援課】	障害児に係る支援体制の充実を図るため、児童発達支援センター藍野療育園による障害児通所支援事業所等への助言等を行う。 【財源：国 3,700、府 1,850】	7,480	5,550	1,930
教育環境の充実					
14	小中学校体育館への空調設備等の整備 【施設課】	教育施設の充実及び災害時の避難所環境の改善を図るため、小中学校の体育館に空調設備等を整備する。 工事、委託 【財源：市債 1,159,900】	1,159,950	1,159,900	50
15	中学校へのエレベーター設置等 【施設課】	教育環境の充実を図るため、中学校にエレベーターの設置等を行う。 工事(豊川中、平田中) 【財源：国 22,479、市債 151,300】	190,676	173,779	16,897
16	放課後子ども教室推進事業の拡充 【社会教育振興課】	放課後子ども教室の担い手の確保や活動の活性化を図るため、地域ボランティアの報酬金の単価の拡充等を行う。 【予算総額：46,211】	3,103		3,103
学校教育の充実					
17	スクールソーシャルワーカーアドバイザーの拡充 【学校教育推進課】	複雑多様化する相談対応の充実や迅速な課題対応を図るため、スクールソーシャルワーカーへの助言・指導を行うアドバイザーの従事日数を拡充する。 【予算総額：5,954】	2,725		2,725
18	デジタル採点システムの導入 【学校教育推進課】	中学校教職員の負担軽減や指導時間の充実を図るため、テストの採点や成績処理の電子化を行うデジタル採点システムを導入する。	2,338		2,338
19	医療介助員配置による部活動の充実 【学校教育推進課】	医療的ケアが必要な生徒が部活動に参加できる体制を整備するため、対象校に医療介助員を配置する。	783		783
20	通級指導教室の増設 【学校教育推進課】	通常学級における支援が必要な児童生徒の指導・支援体制を充実するため、通級指導教室を増設する。	11,540		11,540

(単位：千円)

事業	内容等	事業費 a			
		特定財源 b	一般財源 c=a-b		
21	ICT活用に係る学校支援体制の再構築（総合サポートセンターの設置） 【教育センター】	GIGA端末等の問合せに係るサポート体制を充実するため、様々な相談を一本化して受付ける総合サポートセンターを設置する。 【財源：国 6,378】	101,922	6,378	95,544
学校給食の推進					
22	中学校給食センターの整備・運営 【学務課】 【資料20頁参照】	栄養バランスのとれた給食を安定的に提供し、生徒の健全な心身の発達を図るため、中学校給食センターを整備するとともに令和7年1月から給食提供を行う。 公有財産購入費、委託料 【財源：国 624,771、市債 2,092,300】	3,147,927	2,717,071	430,856
23	中学校配膳室の整備 【学務課】	中学校全員給食の実施にあたり、給食センターから配送した給食を生徒に提供する配膳室を整備する。 工事（西中） 【財源：市債 144,600】	192,844	144,600	48,244
就学援助					
24	就学援助制度の拡充 【学務課】	こどもの貧困対策や保護者等の経済的負担の軽減を図るため、国の単価の見直しに合わせて、小学校の入学準備金の支給単価を増額する。【予算総額：152,936】 ・入学準備金（小学校）：現行54,060円→57,060円	756		756
スポーツの推進					
25	市民体育館第1体育室への空調設備の設置 【スポーツ推進課】	快適なスポーツ環境の整備や指定避難所としての環境改善を図るため、市民体育館第1体育室に空調設備を設置する。 工事 【財源：国 8,335、基金 15,984、市債 143,000】	167,319	167,319	
3 いのちを守る ともに支え合い・健やかに暮らせるまちに ～福祉～					
コロナウイルス関連					
1	新型コロナウイルスワクチン定期接種の実施 【健康づくり課】	新型コロナウイルス感染症による重症化を予防するため、新型コロナウイルスワクチンの定期接種を行う。 ＜対象＞65歳以上の高齢者等 ＜回数＞年1回 ＜時期＞秋・冬ごろ 【財源：国 9,290、諸 19,611】	151,619	28,901	122,718

(単位：千円)

事業	内容等	事業費 a			
		特定財源 b	一般財源 c=a-b		
2	介護施設等における簡易陰圧装置の設置補助 【長寿介護課】	介護施設等における感染症対策を推進するため、事業所に対し、感染拡大を抑制する簡易陰圧装置の設置に係る経費を補助する。 【財源：府 9,420】	9,420	9,420	
地域医療					
3	誘致病院整備の推進 【医療政策課】	誘致病院の整備を円滑に進めるため、事業者候補者との連絡調整会議等の開催や国庫補助金の活用に向けた計画策定等を行う。	12,980		12,980
地域福祉・生活困窮					
4	定額減税調整給付金等の支給 【政策企画課】 【資料21頁参照】	物価高騰に直面する市民生活を支援するため、課税額が定額減税の基準額に満たない市民等に対し、給付金を支給する。 <対象者> ①課税額が定額減税の基準額に満たない市民 ②令和6年度新たに住民税非課税または均等割のみ課税となる世帯 <支給額> ①4万円/人×(本人+扶養)－課税額 ②10万円/世帯(18歳以下の児童1人につき5万円加算) 【財源：国 1,646,025】	1,646,025	1,646,025	
5	重層的支援体制整備事業の実施 【地域福祉課】	地域共生社会における包括的な支援体制を構築し、地域の課題解決や社会参加の促進等を図るため、介護や障害、生活困窮等に係る事業を重層的支援体制整備事業として再編する。 【財源：国 376,064、府 197,409、繰入金 103,040】	897,571	676,513	221,058
高齢者福祉・介護					
6	地域密着型介護施設の整備補助 【長寿介護課】	地域密着型介護施設の整備を図るため、施設の整備を行う事業者に対して開設準備に係る費用を補助する。 ・地域密着型介護老人福祉施設 ・認知症対応型共同生活介護施設 【財源：府 42,958】	42,958	42,958	

(単位：千円)

事業	内容等	事業費 a			
		特定財源 b	一般財源 c=a-b		
7	介護施設等における非常用自家発電機の設置補助 【長寿介護課】	災害時の介護施設等の機能維持を図るため、事業所に対し、業務継続に必要な非常用発電機の設置に係る経費を補助する。 ＜対象＞介護サービス事業者 ＜対象経費＞非常用自家発電機の設置経費 ＜補助率＞10/10※上限あり 【財源：府 7,730】	7,730	7,730	
8	[一般+介護] 高齢者の自立支援・重度化防止の推進 【長寿介護課】	高齢者の自立支援・重度化防止を推進するため、運動教室の実施回数や実施場所の拡充を行う。【予算総額：23,386】 【財源：国 410、府 205、保険料 821】	1,643	1,436	207
9	[介護特会] 栄養改善等に向けた取組の推進 【長寿介護課】	健康寿命の延伸や介護予防を図るため、栄養改善等の取組体制の充実や家族への介護知識の普及啓発を図る講習会を行う。 【予算総額：20,013】 【財源：国 1,128、府 564、保険料 2,257】	4,513	3,949	564
10	[介護特会] 人生会議普及啓発セミナーの開催 【長寿介護課】	人生の最終段階の医療やケアについて、自ら考え話し合う「人生会議」の普及啓発を図るため、市民向けセミナーを開催する。 【財源：府 250】	250	250	



4 活気あふれる 都市活力があふれる心豊かで快適なまちに ～経済～



商業振興

1	産業振興アクションプランの策定 【商工労政課】	地域産業の振興を促進するため、事業所等への調査結果を踏まえ、今後の施策の方向性を示す次期の産業振興アクションプランを策定する。	2,937		2,937
2	新型コロナウイルス感染症関連融資に係る利子補給制度の実施 【商工労政課】	新型コロナウイルス感染症の影響を受けた事業者の金融負担の軽減及び事業継続を支援するため、国の利子補給制度受給後の2年間に係る利子について補助を行う。 【財源：基金 113,141】	113,141	113,141	

(単位：千円)

事業	内容等	事業費 a			
		特定財源 b	一般財源 c=a-b		
農業振興					
3	就農支援塾あぐりばの開催 【農林課】 【資料22頁参照】	農業の担い手の確保・育成を推進するため、就農支援塾あぐりばを開催し、農業経営に係る必要な知識や技術を指導する。 <対象>原則60歳未満の市内農地で就農意欲のある非農家 <期間>①春夏コース、②秋冬コース <定員>①4人、②3人 <受講料>3,000円/月 【財源：府 3,000、諸 165】	4,701	3,165	1,536
4	農地利用の促進に向けた地域計画の策定等 【農林課】	農地の集約化や新たな担い手の確保等を進めるため、農地利用の方向性を示す目標地図の素案を作成し、地域計画を策定する。 【財源：府 15,950】	15,950	15,950	
文化振興					
5	おにクル グランドオープンシリーズ公演の開催 【文化振興課】	令和6年4月のグランドオープンの記念事業として、コンサート等の多彩なイベントを実施する。	42,804		42,804
5 いざ、に備えるとともに備え命と暮らしを守るために ～安全～					
<div style="text-align: right;">   </div>					
防災					
1	水害・土砂災害ハザードマップの更新 【危機管理課】	安威川ダムの供用開始に伴い、洪水浸水想定区域が更新されたことを踏まえ、水害・土砂災害ハザードマップを更新する。 【財源：国 7,782】	15,565	7,782	7,783
消防・救急					
2	消防車両・機器の整備 【警備課】	救急車1台、高度救命処置用資機材2組、水中探査装置、空気ボンベ、エアラインマスク用空気ボンベ 【財源：国 14,818、市債 47,300】	67,451	62,118	5,333

(単位：千円)

事業	内容等	事業費 a			
		特定財源 b	一般財源 c=a-b		
消費者施策					
3	特殊詐欺被害防止 対策の推進 【市民生活相談課】	多発している特殊詐欺被害を防止するため、高齢者世帯に対し、自動通話録音機を無償で貸与する。 <対象> 高齢者（65歳以上）がいる世帯 【財源：府 272】	545	272	273
6 議論を重んじる 対話重視で公平公正な市政運営 ～対話～					
地域コミュニティ・市民活動					
1	地域活動の活性化 に向けたワーク ショップの推進 【地域コミュニティ 課】	実践活動を促進し、地域コミュニティの活性化を図るため、地域課題の解決に向けたワークショップの実施地域に対し、取組のフォローアップ等を行う。	4,290		4,290
2	地域と学生連携の 推進（まちづくり 検討会議） 【地域コミュニティ 課】	担い手不足等を解消し、地域活動の活性化を図るため、地域と学生が連携して課題解決に取り組む「まちづくり検討会議」を実施する。	203		203
公共施設マネジメント					
3	公共施設の再編に 向けた合同庁舎の 改修 【総務課】	おにクル開館等の公共施設の機能再配置に伴い、合同庁舎の改修工事を行う。 工事 【財源：基金 88,679、市債 267,500】	356,782	356,179	603
4	市民総合センター の再配置等に伴う 改修 【文化振興課】	公共施設の機能再配置に伴い、市民総合センターの内装等を改修する。 工事 【財源：基金 26,507、市債 79,300】	105,807	105,807	
5	公共施設の長寿命 化 【地域コミュニティ課 ほか】	施設の長寿命化を推進するため、外壁工事や内装改修等を行う。 ・大池コミュニティセンター（工事） ・天王公民館（工事） ・水尾図書館（委託） ・文化財資料館（委託） ・山手台分署（委託） 【財源：基金 23,496、市債 234,400】	261,820	257,896	3,924

(単位：千円)

事業		内容等	事業費 a		
			特定財源 b	一般財源 c=a-b	
6	公共施設における 特定天井の改修等 【文化振興課、社会教育振興課】	地震発生時に備えた安全対策を推進するため、特定天井を有する施設について、改修に向けた設計や事業手法の検討等を行う。 委託（上中条青少年センター、市民総合センター・生涯学習センター） 【財源：国 6,135、市債 3,100】	18,407	9,235	9,172
行政運営					
7	総合計画の策定 【政策企画課】	将来のあるべき姿と進むべき方向についての基本的方針を定めるため、市民アンケートやワークショップ等の声を踏まえ、次期の総合計画を策定する。	9,339		9,339
8	戸籍振り仮名記載に伴うシステム改修 【市民課】	戸籍への振り仮名記載に向け、戸籍に記載する氏名の振り仮名の確認通知のための機能整備など、戸籍システムの改修を行う。 【財源：国 7,010】	7,010	7,010	
DXの推進（利便性向上）					
9	施設予約システムへの取消・還付機能等の追加 【財産活用課】	施設利用者の利便性の向上や窓口事務の効率化を図るため、施設予約システムに予約取消申請及び還付申請の機能等を追加する。	11,000		11,000
10	情報システムの標準化等の対応 【情報システム課ほか】	情報システムのさらなる効率化を図るため、国が構築するガバメントクラウドや標準準拠システムへ移行する。 【財源：府 600、諸 489,786】	551,785	490,386	61,399

[継続費・債務負担行為]

(単位：千円)

事業	内容等	事業費
継続費		
保育所整備事業 【保育幼稚園総務課】	令和6年度～令和7年度継続事業 [総額] 162,880 [年割額](令和6年度)97,720 (令和7年度)65,160	162,880
J R 総持寺駅周辺整備事業(その2) 【道路課】	令和6年度～令和7年度継続事業 [総額] 110,000 [年割額](令和6年度)44,000 (令和7年度)66,000	110,000
認定こども園営繕事業 【保育幼稚園総務課】	令和6年度～令和7年度継続事業 [総額] 490,699 [年割額](令和6年度)196,270 (令和7年度)294,429	490,699
債務負担行為		
学童保育室整備事業 【学童保育課】	債務負担行為の期間及び限度額を設定する。 [期間] 令和7年度 [限度額] 8,822	8,822
ごみ収集車購入事業(その2) 【環境事業課】	債務負担行為の期間及び限度額を設定する。 [期間] 令和6年度～令和7年度 [限度額] 12,825	12,825
道路付属物等点検事業 【建設管理課】	債務負担行為の期間及び限度額を設定する。 [期間] 令和7年度～令和9年度 [限度額] 254,000	254,000

安威川ダム周辺整備事業

安威川ダム周辺整備について、これまで周辺地域における市民の皆さんや関係機関等と協議しながら公園（公共施設部分）や拠点施設の工事等を進めてきましたが、いよいよ、令和6年4月にダムパークいばきたの一部がオープンします。

引き続き公園への円滑な入場のための府道の交差点改良等を進め、令和6年12月に全面オープンを予定しています。

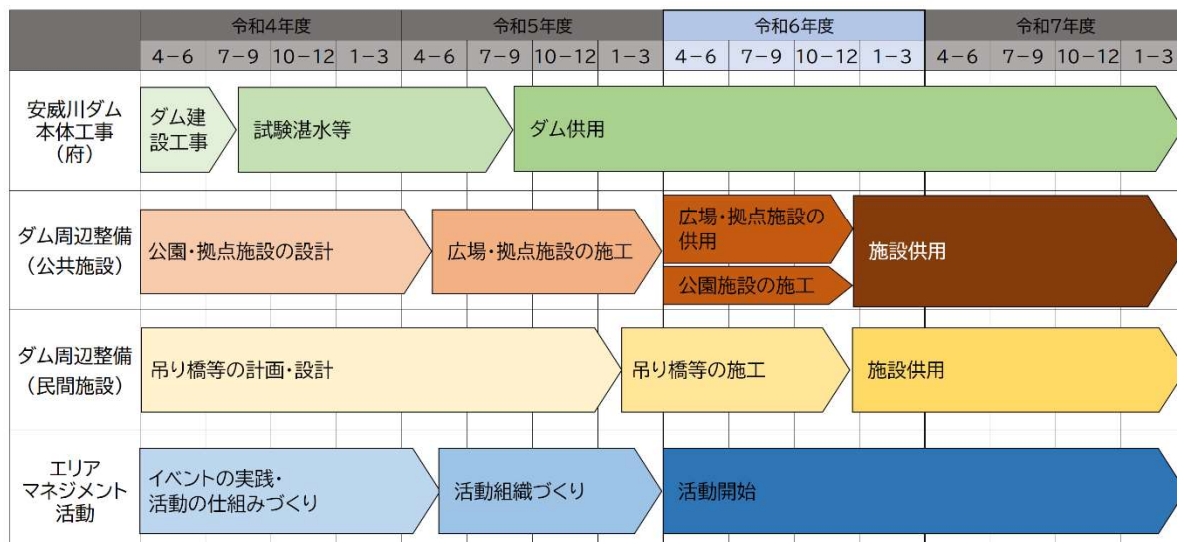
オープン後は「山とまちをつなぐハブ拠点」として、多様な形で地域と関わりを持つことにより「共創」人口を創出し、北部地域全体の活性化につながる場となるよう、様々な取組の実施と合わせ、環境整備を進めていきます。

《主な予算 安威川ダム周辺整備事業：1億4,469万6千円》

〈整備箇所及び整備イメージ〉



〈整備等スケジュール（予定）〉



※民間事業者等との協議によって変動する可能性があります。

中学校給食センター整備・運営について

こどもたちの成長とさらなる食育の推進のため、全員給食の実現に向け取り組んでいる新しい中学校給食は、高度な衛生管理のもと、安全・安心な学校給食を提供できるよう、彩都はなだ地区に給食センターの整備を進めています。施設の完成後、令和7年1月からの給食開始を予定しています。

《主な予算 公有財産購入費：29億3,851万2千円、委託料：2億941万5千円》

<外観イメージ>

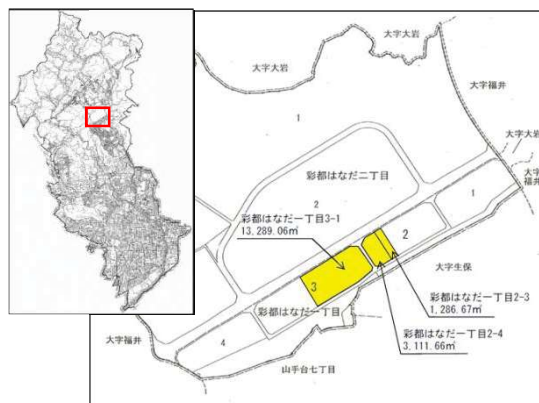


<所在地> 茨木市彩都はなだ一丁目2番3、2番4、3番1

<面積> 建築面積 3,630.98 平方メートル

延床面積 5,162.80 平方メートル

<整備場所>



<概要>

1 完成時期

令和6年10月末予定

2 開業準備

ネットワーク環境の整備、備品等の搬入・設置、調理・配送作業の確認・試行等

3 給食実施

令和6年度3学期（令和7年1月）開始予定

4 事業手法

給食センターで調理した給食を各学校へ配送し、学校ごとに生徒が配膳を行い、喫食する「センター方式」により実施



<給食イメージ>

<整備スケジュール（予定）>

令和6年度												令和7年度			
4	5	6	7	8	9	10	11	12	1	2	3	4~6	7~9	10~12	1~3
センター建設										開業準備		全員給食開始			
中学校配膳室改修															

定額減税及び低所得者支援等について

物価高騰に直面する市民生活を支援するため、国の制度に基づき住民税の定額減税と給付金の支給を実施します。

《主な予算 交付金：14億8,640万円、委託料：1億4,256万3千円》

〈概要〉

1 定額減税

①対象者：令和6年度住民税所得割課税対象者（合計所得金額1,805万円以下）

②減税額：本人及び扶養親族1人につき1万円

※国において本人及び扶養親族1人につき3万円の所得税減税も実施

2 給付金

(1) 新たに住民税非課税となる世帯等への給付

①対象者：令和6年度に新たに住民税非課税または均等割のみ課税となる世帯

②給付額：10万円/世帯（18歳以下の児童一人につき5万円加算）

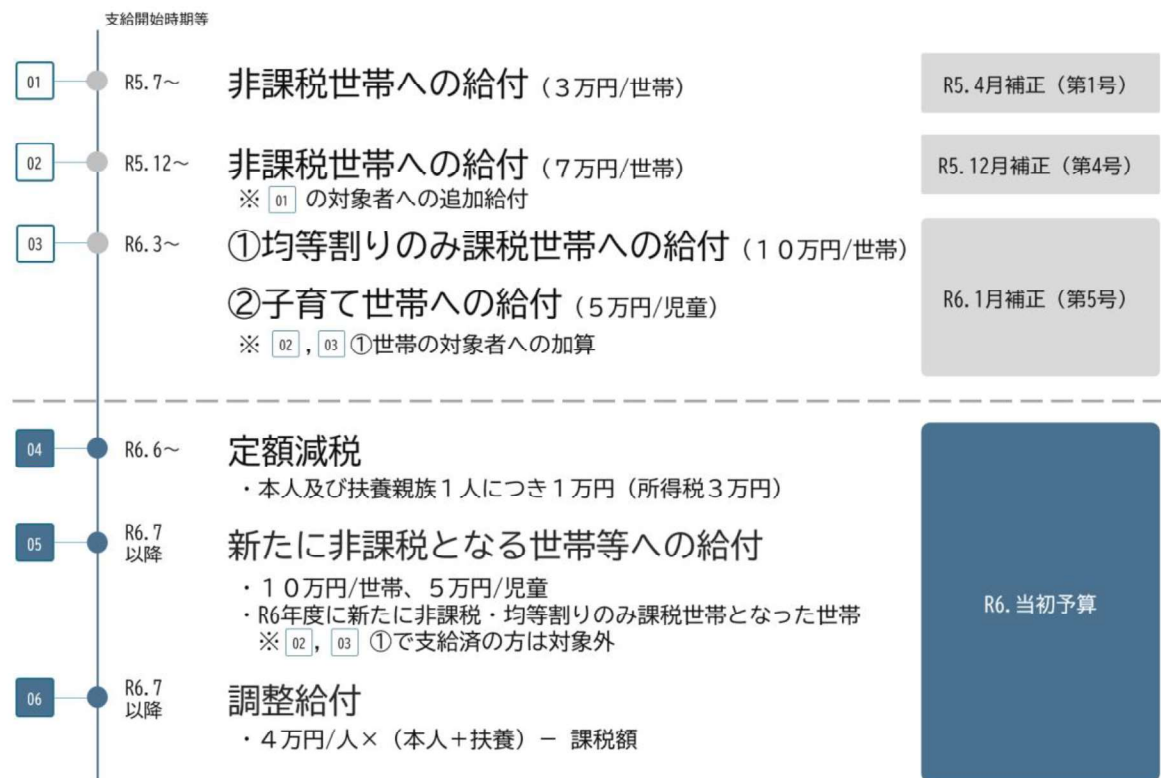
(2) 調整給付（定額減税や非課税世帯等への給付制度のはざまとなる対象者への給付）

①対象者：課税額が定額減税の基準額に満たない（減税しきれない）市民

②給付額：4万円/人 ×（本人+扶養）－ 課税額

※制度詳細は今後国から示される予定

3 参考（経過と今後の流れ）

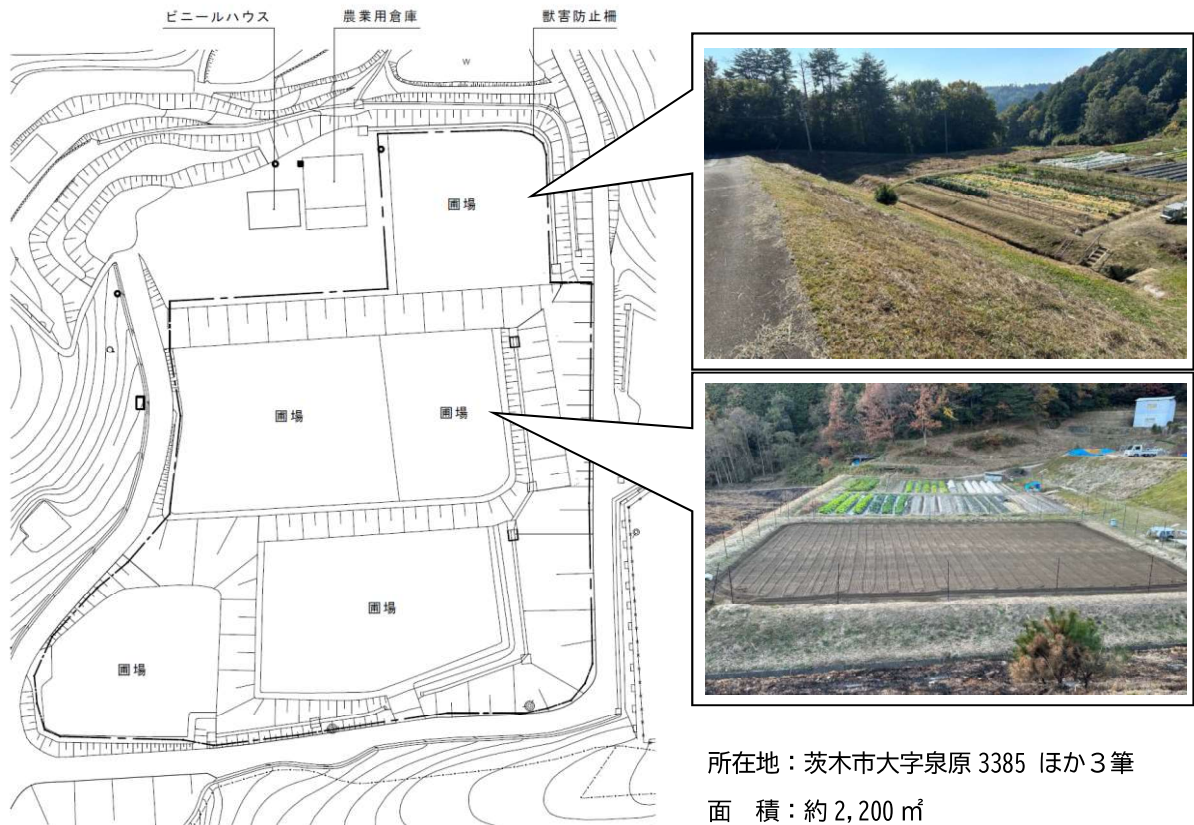


「就農支援塾あぐりば」の開催について

農業の担い手の確保・育成を推進するため、市内の農地で就農意欲のある非農家を対象として、「就農支援塾あぐりば」を開催し、農業経営に係る必要な知識や技術を指導します。

《予算 指導員報酬、負担金等：470万1千円》

<施設図>



所在地：茨木市大字泉原 3385 ほか3筆
面積：約2,200㎡

<開催概要>

研修期間	①春夏コース：5～9月（全30回） ②秋冬コース：10～2月（全30回） ※塾生は各コースごとに募集、就農認定には両コース受講が要件
受講料	各コース：3,000円/月（1コース合計15,000円）
育成人数	①春夏コース：4人 ②秋冬コース：3人 ※①春夏コースの受講者は、②秋冬コースの継続受講が可能 ※令和7年度以降は、年間10人程度を想定
研修内容	<ul style="list-style-type: none"> ・栽培管理等の知識や生産技術に関すること ・農業用機械、施設等の操作、整備・安全対策に関すること ・直売所等への出荷・販売、農業経営に関すること ・流通・マーケティングの知識、市場の動向等に関すること 等
受講終了後	①・②の両コースの受講後は、一定水準以上の知識と技術の習得状況を認定し、農地の斡旋など自立化に向けて支援を継続

[特別会計]

(単位：千円)

事業	内容等	事業費 a	特定財源 b	一般財源 c=a-b	
特別会計					
財産区特別会計	対前年度比較(当初)				
	[歳入]				
	繰越金 5,409,397(対前年度)	482,633 9.8%増	5,409,513	5,409,513	0
国民健康保険事業特別会計	対前年度比較(当初)				
	[歳入]				
	保険料 5,859,644(対前年度)	33,401 0.6%増	26,111,869	23,653,916	2,457,953
府支出金 17,792,112(対前年度)	△1,106,456 5.9%減				
一般会計繰入金 2,242,895(対前年度)	△32,424 1.4%減				
後期高齢者医療事業特別会計	対前年度比較(当初)				
	[歳入]				
	保険料 4,518,326(対前年度)	501,382 12.5%増	5,440,536	4,523,049	917,487
一般会計繰入金 907,487(対前年度)	97,481 12.0%増				
総務費 131,989(対前年度)	17,925 15.7%増				
介護保険事業特別会計	対前年度比較(当初)				
	[歳入]				
	保険料 5,444,972(対前年度)	553,856 11.3%増	23,397,537	19,733,970	3,663,567
国庫支出金 5,032,005(対前年度)	116,606 2.4%増				
支払基金交付金 6,095,506(対前年度)	204,877 3.5%増				
	一般会計繰入金 3,563,566(対前年度)	44,339 1.3%増			
	[歳出]				
	保険給付費 21,813,665(対前年度)	868,136 4.1%増			
	地域支援事業費 878,372(対前年度)	△404,270 31.5%減			

[公営企業会計]

(単位：千円)

事業	内容等	事業費
公営企業会計		
下水道等事業会計	対前年度比較(当初)	
	・収益の支出 6,328,363	854,250 8.1%増
水道事業会計	・資本の支出 5,033,166	
	1. 給水戸数 : 135,113 戸	
	2. 年間総給水量 : 30,438,900m ³	
	3. 一日平均給水量 : 83,394m ³	
	[参考(一般会計)] 下水道等事業会計繰出金 1,632,775	11,361,529
	(44,271 2.8%増)	
	対前年度比較(当初)	
	・収益の支出 5,583,890	△172,066 1.8%減
	・資本の支出 3,906,624	
	[参考(一般会計)] 水道事業会計繰出金 10,012	9,490,514
	(△6,206 38.3%減)	

[特別会計]

○ 財産区特別会計

1. 歳入予算の財源別状況 (単位：千円)

款	予 算 額	左 の 内 訳	
		特定財源	一般財源
1. 繰 越 金	5,409,397	5,409,397	—
2. 諸 収 入	116	116	—
合 計	5,409,513	5,409,513	—

2. 歳出予算の経費別状況 (単位：千円)

款	予 算 額	左 の 内 訳			
		消 費 的 経 費			その他の経費
		人 件 費	物 件 費	補 助 費 等	
1. 諸 支 出 金	5,404,074	—	3,000	5,401,074	—
2. 予 備 費	5,439	—	—	—	5,439
合 計	5,409,513	—	3,000	5,401,074	5,439

○ 国民健康保険特別会計

1. 歳入予算の財源別状況 (単位：千円)

款	予 算 額	左 の 内 訳	
		特定財源	一般財源
1. 国 民 健 康 保 険 料	5,859,644	5,859,644	—
2. 一 部 負 担 金	10	10	—
3. 使用料及び手数料	1,730	1,730	—
4. 国 庫 支 出 金	10	10	—
5. 府 支 出 金	17,792,112	17,792,112	—
6. 繰 入 金	2,242,895	—	2,242,895
7. 繰 越 金	129,442	—	129,442
8. 諸 収 入	86,026	410	85,616
合 計	26,111,869	23,653,916	2,457,953

2. 歳出予算の経費別状況 (単位：千円)

款	予 算 額	左 の 内 訳			
		消 費 的 経 費			その他の経費
		人 件 費	物 件 費	補 助 費 等	
1. 総 務 費	447,691	266,631	174,196	6,864	—
2. 保 険 給 付 費	17,422,235	—	44,060	17,378,175	—
3. 国民健康保険事業費納付金	7,827,731	—	—	7,827,731	—
4. 保 健 事 業 費	335,626	—	162,208	173,418	—
5. 諸 支 出 金	28,586	—	964	27,622	—
6. 予 備 費	50,000	—	—	—	50,000
合 計	26,111,869	266,631	381,428	25,413,810	50,000

○ 後期高齢者医療特別会計

1. 歳入予算の財源別状況

(単位：千円)

款	予算額	左の内訳	
		特定財源	一般財源
1. 後期高齢者医療保険料	4,518,326	4,518,326	—
2. 使用料及び手数料	201	201	—
3. 繰入金	907,487	—	907,487
4. 繰越金	10,000	—	10,000
5. 諸収入	4,522	4,522	—
合計	5,440,536	4,523,049	917,487

2. 歳出予算の経費別状況

(単位：千円)

款	予算額	左の内訳			
		消費的経費			その他の経費
		人件費	物件費	補助費等	
1. 総務費	131,989	66,103	64,965	921	—
2. 後期高齢者医療広域連合納付金	5,284,161	—	—	5,284,161	—
3. 諸支出金	14,386	—	1,086	13,300	—
4. 予備費	10,000	—	—	—	10,000
合計	5,440,536	66,103	66,051	5,298,382	10,000

○ 介護保険特別会計

1. 歳入予算の財源別状況

(単位：千円)

款	予算額	左の内訳	
		特定財源	一般財源
1. 介護保険料	5,444,972	5,444,972	—
2. 使用料及び手数料	302	302	—
3. 国庫支出金	5,032,005	5,032,005	—
4. 支払基金交付金	6,095,506	6,095,506	—
5. 府支出金	3,157,637	3,157,637	—
6. 財産収入	220	220	—
7. 繰入金	3,563,566	—	3,563,566
8. 繰越金	100,000	—	100,000
9. 諸収入	3,329	3,328	1
合計	23,397,537	19,733,970	3,663,567

2. 歳出予算の経費別状況

(単位：千円)

款	予算額	左の内訳			
		消費的経費			その他の経費
		人件費	物件費	補助費等	
1. 総務費	361,547	283,656	77,511	380	—
2. 要介護認定費	129,693	27,540	102,053	100	—
3. 保険給付費	21,813,665	—	18,148	21,795,517	—
4. 地域支援事業費	878,372	72,284	70,065	700,079	35,944
5. 基金積立金	220	—	—	—	220
6. 諸支出金	194,040	—	—	90,000	104,040
7. 予備費	20,000	—	—	—	20,000
合計	23,397,537	383,480	267,777	22,586,076	160,204

[公営企業会計]

○ 下水道等事業会計

1. 収益的収支の状況

収入

款	項	予 定 額
1. 事業収益		
	1. 営業収益	5,066,295
	2. 営業外収益	1,926,358
	3. 特別利益	117,452
	合 計	7,110,105

支出

(単位：千円)

款	項	予 定 額
1. 事業費用		
	1. 営業費用	5,949,360
	2. 営業外費用	360,957
	3. 特別損失	11,046
	4. 予 備 費	7,000
	合 計	6,328,363

2. 資本的収支の状況

収入

款	項	予 定 額
1. 資本的収入		
	1. 企業債	1,754,100
	2. 負担金	20,189
	3. 工事負担金	253
	4. 他会計負担金	287,054
	5. 他会計補助金	9,686
	6. 補助金	912,731
	7. 貸付金	22
	合 計	2,984,035

支出

(単位：千円)

款	項	予 定 額
1. 資本的支出		
	1. 建設改良費	2,985,213
	2. 企業債償還金	1,739,753
	3. 他会計からの 長期借入金償 還金	300,000
	4. 投 資	1,200
	5. 予 備 費	7,000
	合 計	5,033,166

○ 水道事業会計

1. 収益的収支の状況

収入

款	項	予 定 額
1. 事業収益		
	1. 営業収益	5,024,684
	2. 営業外収益	915,061
	3. 特別利益	100
	合 計	5,939,845

支出

(単位：千円)

款	項	予 定 額
1. 事業費用		
	1. 営業費用	5,503,789
	2. 営業外費用	59,844
	3. 特別損失	13,257
	4. 予 備 費	7,000
	合 計	5,583,890

2. 資本的収支の状況

収入

款	項	予 定 額
1. 資本的収入		
	1. 企業債	657,378
	2. 工事負担金	1,334,467
	3. 他会計負担金	4,408
	4. 固定資産売却代金	2,234
	5. 出 資 金	6,827
	合 計	2,005,314

支出

(単位：千円)

款	項	予 定 額
1. 資本的支出		
	1. 建設改良費	3,426,170
	2. 企業債償還金	435,836
	3. 補助金等返還金	37,618
	4. 予 備 費	7,000
	合 計	3,906,624