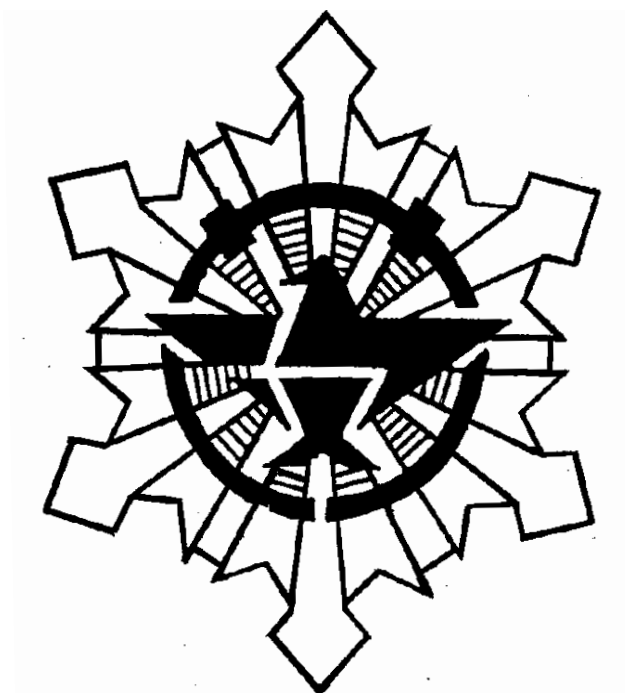


令和4年（2022年）版

消 防 概 況



茨木市消防本部

令和5年（2023年）刊行

は し が き

この概況は、令和4年の本市消防現勢および消防業務統計を収録し、今後の消防行政の参考とするとともに、広く本市の消防行政をご理解いただくことを目的として編さんいたしましたのでご高覧いただければ幸いです。

令和5年11月

茨木市消防本部

消防長 野島 誠司

■市の花「バラ」



■市の木「カシ」



茨木市民憲章

わたくしたちは 茨木市民です

わたくしたちの 茨木市は

京阪神を結ぶ要路にあって

めぐまれた自然とゆたかな歴史をうけつぎ

発展しつづけている希望のまちです

わたくしたちは

このまちの市民であることに誇りと責任をもち

みんなのしあわせをねがって

より住みよい郷土をつくるために

この憲章をさだめます

わたくしたち 茨木市民は

1. 心をあわせて あすの力をそだてましょう
1. 仕事にはげんで 明るい家庭をきずきましょう
1. 環境をととのえて 美しいまちをつくりましょう
1. きまりをまもって 良い風習をひろめましょう
1. 教養をふかめて みんなの文化をたかめましょう

昭和41年(1966年)11月3日制定

目 次

* 概 要 *

地 勢	1
消防本部（署）・分署の配置	2
庁舎の概要	2
茨木市消防本部の沿革	3

* 総務課編 *

総務課事務分掌	12
茨木市消防本部機構図	13
職員の定数及び実員の推移	14
職員配置状況	14
職員の免許・資格所有状況	15
職員の年齢別構成状況	16
職員の勤続年数別構成状況	17
消防費予算	18
消防費決算	18
消防職員委員会の開催状況	18
職員研修状況	19

* 警備課編 *

警備課事務分掌	20
火 災 概 況	
1 年 別 火 災 状 況	21
2 火 災 状 況	22
3 被 害 状 況	22
4 時 間 別 火 災 状 況	23
5 曜 日 別 火 災 状 況	23
6 り災証明発行状況	23
消防水利状況	24
車両等の配置状況	24
災害等受信・指令状況	
1 災 害 等 受 信 状 況	25
2 災 害 別 受 信 状 況	25
3 受 信 別 指 令 状 況	25
4 気 象 情 報 受 信 状 況	25

* 予防課編 *

予防課事務分掌	26
用途別防火対象物数 （ 査 察 状 況 ）	27
建築物消防同意状況	28
防火相談状況	28
訓練指導状況	28
庁舎見学状況	28
開発行為等に関する指導状況	
1 用 途 別 指 導 状 況	29
2 階 数 別 指 導 状 況	29
3 消 防 水 利 指 導 状 況	29
危険物製造所等設置状況	30
少量危険物貯蔵取扱所等設置状況	30
危険物製造所等査察状況	30
少量危険物貯蔵取扱所等査察状況	30
各種申請等受理状況	31
保安三法関係申請等受理状況	32
高圧ガス関係	33
液化石油ガス関係	34
火薬類関係	35

* 消防署編 *

消防署事務分掌	36
火 災 等 活 動 状 況	
1 火 災 活 動 状 況	38
2 消 防 事 故 等 活 動 状 況	38
3 管 外 応 援 活 動 状 況	38
4 警 戒 活 動 状 況	39
5 自 然 災 害 活 動 状 況	39
6 救 助 活 動 状 況	40
7 消 防 訓 練 実 施 状 況	40
8 水 利 調 査 実 施 状 況	40
9 広 報 実 施 状 況	40
10 巡 回 実 施 状 況	40
11 火災予防条例第45条及び45条の2受理状況	40
12 消 火 薬 剤 等 使 用 ・ 保 有 状 況	40
13 用 途 別 査 察 状 況	41

救 急 概 況

1 年 別 救 急 出 動 件 数	42
2 受 持 区 域 別 救 急 出 動 件 数 及 び 搬 送 人 員	42
3 月 別 救 急 出 動 件 数 及 び 搬 送 人 員	43
4 時 間 別 救 急 出 動 件 数	43
5 曜 日 別 救 急 出 動 件 数	44
6 症 度 別 救 急 搬 送 人 員	44
7 応 急 処 置 ・ 特 定 行 為 件 数	44
8 救 急 救 命 講 習 等 状 況	45
9 市 民 救 命 士 委 嘱 状 況	45

* 音楽隊編 *

1 音 楽 隊 編 成	46
2 階 級 別 楽 器 編 成 表	46
3 音 楽 隊 出 演 状 況	47
4 保 有 楽 器	47

* 消防団編 *

消防団の組織概要	48
階 級 別 実 員 数	49
階 級 別 年 齢 構 成	49
階 級 別 勤 続 年 数	50
表 彰 状 況	50
車 両 等 の 配 置 状 況	50

※この概況において、

令和4年中とあるのは「令和4年1月1日から令和4年12月31日」、令和4年度とあるのは「令和4年4月1日から令和5年3月31日」、「令和5年4月1日」とあるのはその期日現在の現況数を示す統計である。

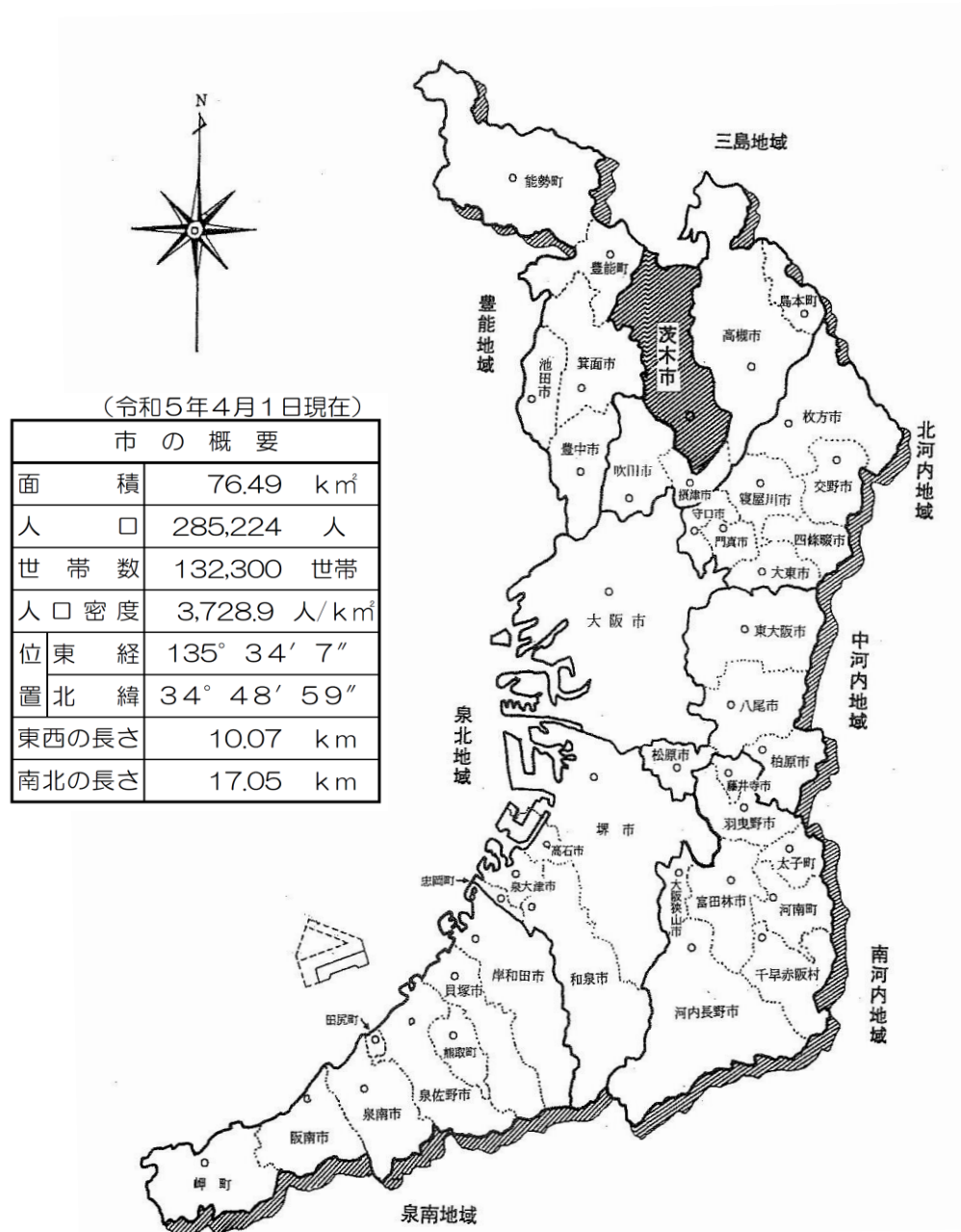
概要



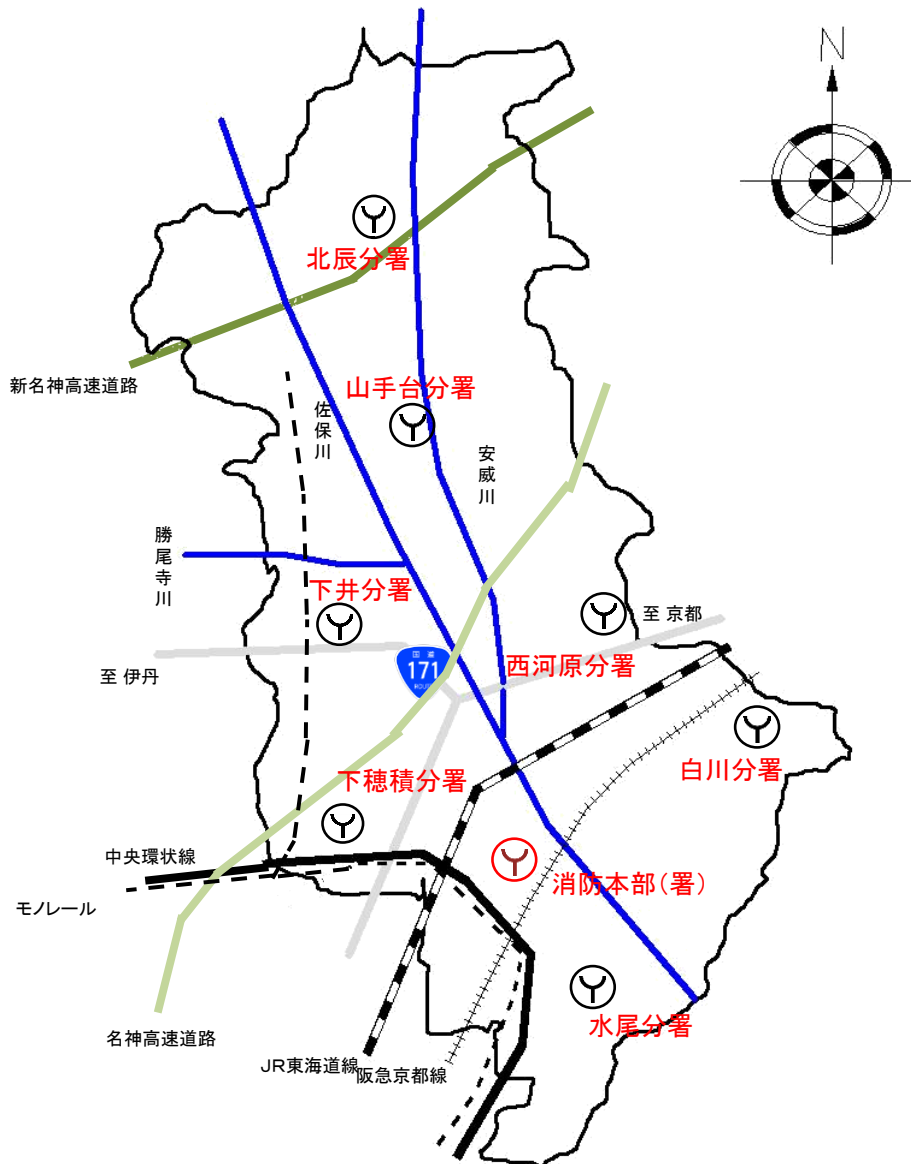
地 勢

本市は、大阪府の北部、淀川の北にあり、丹波高原の一部をなす老の坂山地の麓に、南北17.05km 東西10.07km 面積76.49km²で、南北に長く東西に短い地形をなし、市域の北半分は山地部、南半分は平地部に分かれ、この平地部に商工業・住居が集中しています。

また、北は京都府亀岡市に、東は高槻市に、南は摂津市に、西は吹田市・箕面市・豊能郡豊能町に接しています。



消防本部（署）・分署の配置



庁舎の概要

名称	所在地	電話	延床面積㎡	構造／階数	建築年
茨木市合同庁舎 (消防本部(署))	東中条町2番13号	622-6955	1,954 *(2,513)	RC造 地下1F 地上7F	昭和48年
水尾分署	水尾三丁目18番15号	638-1119	597	RC造／2F	平成3年
下井分署	下井町2番3号	641-4141	823	RC造／2F	平成元年
下穂積分署	下穂積一丁目7番10号	625-1402	798	RC造／2F	平成10年
西河原分署	城の前町1番10号	627-0841	905	RC造／2F	平成24年
北辰分署	大字泉原38番地の8	649-3222	480	RC造／2F	昭和49年
白川分署	白川二丁目11番1号	635-5810	480	RC造／2F	昭和57年
山手台分署	山手台二丁目2番23号	649-0143	786	RC造／2F	昭和60年

* 茨木市合同庁舎を消防本部(署)として部分的に占有

茨木市消防本部の沿革

昭和23年	10月 1日	消防組織法の施行により、吹田市外1市14村組合消防から分離し、自治体消防として茨木市消防本部（署）が発足 所在地 茨木市大字茨木官有地 職員 14人、消防ポンプ自動車2台 ◆初代消防長 高島 好隆 就任
昭和24年	2月 20日	本部庁舎移転 所在地 茨木市大字茨木1110番地
	12月 28日	◆第2代消防長 森本 又二 就任
昭和25年	1月 6日	第1回茨木市消防出初式挙行 参加車両等 署3台 団1台 手引10台
	9月 20日	茨木市消防委員会設置
昭和26年	12月 20日	本部庁舎移転 所在地 茨木市大字茨木三島郡役所跡
昭和27年	11月 28日	茨木市職員定数条例の改正（消防職員 33人）
昭和29年	2月 10日	安威村、玉島村編入。人口44,099人、面積 28.70km ²
	4月	◇初代消防団長 中島 純蔵 就任
	12月 5日	本部庁舎移転 所在地 茨木市大字下中条381番地の1
昭和30年	4月 3日	福井村、石河村、見山村、清溪村編入。 人口45,718人、面積 69.69km ² 救急運用開始
昭和31年	11月 19日	茨木市職員定数条例の改正（消防職員 28人）
	12月 25日	豊川村一部編入。人口58,434人 面積 75.19km ²
昭和32年	3月 30日	三宅村編入。人口63,721人 面積 78.26km ²
昭和33年	3月 31日	望楼竣工。RC造、高さ33m
昭和34年	4月 3日	茨木市職員定数条例の改正（消防職員 32人）
昭和36年	3月 3日	庁舎新築。鉄筋鉄骨造3階建
	4月 1日	茨木市職員定数条例の改正（消防職員 42人）
昭和38年	7月 15日	救急車1台 本署に配置（名神 救急事務開始）
昭和39年	1月 8日	第1回茨木自衛消防隊出初式挙行 参加隊12隊 参加人員84人
昭和40年	3月 31日	茨木市職員定数条例の改正（消防職員 58人）
	4月 1日	茨木市消防署西分署人員17人で開設 所在地 茨木市五日市緑町5番10号 消防ポンプ自動車1台、水槽付ポンプ自動車1台、救急車1台

昭和41年	10月21日	茨木市職員定数条例の改正（消防職員74人）
	12月14日	スノーケル車1台 本署に配置
.....		
昭和42年	4月1日	茨木市消防署東出張所人員8人で開設 所在地 茨木市稲葉町16番25号 消防ポンプ自動車1台
.....		
昭和43年	4月1日	茨木市職員定数条例の改正（消防職員80人） 消防特別救助隊発足（本署）
	8月15日	テレビ監視カメラを市役所屋上に設置
.....		
昭和44年	2月25日	5t水槽車1台 本署に配置
	3月31日	茨木市職員定数条例の改正（消防職員90人）
	11月1日	赤バイ隊発足（本署）
	12月18日	◆第3代消防長 続木 清 就任
.....		
昭和45年	4月1日	茨木市職員定数条例の改正（消防職員100人）
	4月	◇第2代消防団長 秋田 伊三郎 就任
	4月27日	茨木市消防署南分署人員15人で開設 所在地 茨木市松ヶ本町10番35号 消防ポンプ自動車1台、水槽付ポンプ自動車1台、救急車1台
.....		
昭和46年	3月31日	茨木市職員定数条例の改正（消防職員108人）
	12月16日	はしご車（32m級）1台 本署に配置
.....		
昭和47年	4月1日	茨木市職員定数条例の改正（消防職員118人）
.....		
昭和48年	1月16日	本部庁舎移転 所在地 茨木市東中条町2番13号
	3月7日	茨木市消防署北分署人員17人で開設 所在地 茨木市西河原二丁目16番17号 消防ポンプ自動車1台、水槽付ポンプ自動車1台、救急車1台
	4月1日	茨木市職員定数条例の改正（消防職員130人）
	12月1日	茨木市消防署東出張所が東分署（人員17人）に昇格 消防ポンプ自動車1台、水槽付ポンプ自動車1台、救急車1台
	12月25日	消防救急指令装置B型を配置
.....		
昭和49年	1月6日	石油ショックにより市及び自衛消防隊の両出初式を中止、表彰式を実施
	4月1日	茨木市職員定数条例の改正（消防職員145人）
.....		
昭和50年	3月8日	第1回市民と消防フェスティバル開催(阪急茨木市駅前)
	4月1日	茨木市職員定数条例の改正（消防職員153人） 茨木市消防署北辰分署人員13人で開設 所在地 茨木市大字泉原38番地の8 消防ポンプ自動車1台、救急車1台、搬送車1台
.....		
昭和51年	3月3日	スクアート車1台 本署に配置

昭和52年	2月16日	10t水槽車1台 本署に更新
昭和53年	3月9日	化学消防車Ⅲ型1台 西分署に配置
昭和54年	2月6日 3月31日 12月6日	10t水槽車1台 西分署に配置 茨木市職員定数条例の改正（消防職員159人） 茨木市消防署音楽クラブ結成
昭和55年	3月5日 4月1日 5月1日	はしご車（38m級）1台 本署に配置 茨木市職員定数条例の改正（消防職員163人） 全国消防長会予防委員会を開催（1日・2日） 於 豊川五丁目 富士火災海上保険（株）
昭和56年	2月1日 3月24日 3月31日 4月28日	茨木市消防音楽隊発足 救助工作車1台 北分署に配置 茨木市職員定数条例の改正（消防職員173人） 全国消防長会近畿支部総会を開催 於 市立中央公民館
昭和57年	3月31日 4月1日 4月5日 9月	茨木市職員定数条例の改正（消防職員183人） 茨木市消防署白川分署人員10名で開設 所在地 茨木市白川二丁目11番1号 消防ポンプ自動車1台、水槽付ポンプ自動車1台、救急車1台 搬送車1台 ◆第4代消防長 田中 春之 就任 ◇第3代消防団長 西川 源三郎 就任
昭和58年	7月6日	防犯防火交通安全を推進するため「七夕のつどい」を開催 於 国鉄茨木駅西口広場（現在：JR茨木駅西口広場）
昭和59年	7月10日	茨木市職員定数条例の改正（消防職員201人）
昭和60年	4月1日 10月1日	茨木市消防署山手台分署人員11名で開設 所在地 茨木市山手台二丁目2番23号 消防ポンプ自動車1台、水槽付ポンプ自動車1台、救急車1台 搬送車1台 （消防救助隊編成運用開始） ◆第5代消防長 中畑 榮藏 就任
昭和61年	3月31日	茨木市職員定数条例の改正（消防職員203人）

平成元年	4月 1日	茨木市消防署西分署 移転新築 所在地 茨木市下井町2番3号
平成2年	3月 31日 4月 1日	茨木市職員定数条例の改正（消防職員 209人） 茨木市婦人防火クラブ連絡協議会 結成
平成3年	4月 1日	茨木市消防署東分署 移転新築 所在地 茨木市水尾三丁目18番15号
平成4年	2月 28日 3月 1日 10月 1日 12月 2日	はしご車（30m級）1台 東分署に配置 ◆第6代消防長 才脇 芳喜 就任 4分署の名称を変更 東分署を水尾分署、西分署を下井分署 南分署を松ヶ本分署、北分署を西河原分署 救急救命士第1号誕生
平成5年	3月 31日	茨木市職員定数条例の改正（消防職員 219人）
平成6年	3月 31日 4月 1日 4月	茨木市職員定数条例の改正（消防職員 223人） 高規格救急車1台 本署 運用開始 ◇第4代消防団長 西原 利雄 就任
平成7年	1月 17日 4月 1日 7月 1日 10月 31日	午前5時46分「阪神・淡路大震災」兵庫県南部地域（M7.2）最大震度7 高規格救急車1台 下井分署 運用開始 震災対策用資機材（斧、掛矢、鋸、つるはし、パール、スコップ） を本署・分署及び消防団本部・各部に配備 本部庁舎耐震補強工事【第1期】完了（3階）
平成8年	1月 16日 2月 5日 2月 6日 3月 25日 3月 26日 3月 31日 4月 1日 4月 16日 12月 9日	エアテント配備 耐震性貯水槽（100t）保健医療センターに完成 救助工作車更新（西河原分署） 茨木市職員定数条例（消防職員 228人） 計測震度計 水尾分署に設置 本部庁舎耐震補強工事【第2期】完了（1・2階） 消防総合情報システム（Ⅱ型3台）運用開始 高規格救急車1台 水尾分署 運用開始 消防総合情報システム完成式を実施 はしご車〈38m級〉更新（本署）
平成9年	3月 21日 11月 4日 11月 21日	災害監視カメラ装置（市役所南館屋上）更新 旧通信指令室（3階）を 仮眠室・休養室に改装 スノーケル車をはしご車〈15m級〉に更新（白川分署） 水槽付消防ポンプ車1台 更新（下井分署）

平成10年 3月 1日 ◆第7代消防長 田村 哲 就任
 3月 16日 電源照明車1台更新 (山手台分署)
 4月 ◇第5代消防団長 小林 靖彦 就任
 10月 10日 茨木市消防署松ヶ本分署 移転新築 下穂積分署に名称を変更
 所在地 茨木市下穂積一丁目7番10号
 消防救助隊を西河原分署から下穂積分署に配置替え
 救助工作車1台、水槽付消防ポンプ車1台、救急車1台、
 搬送車1台、高圧ガス充填施設

平成11年 3月 4日 水槽付消防ポンプ自動車1台更新 (山手台分署)
 3月 17日 救急車1台更新 (山手台分署)
 3月 30日 茨木市職員定数条例の改正 (消防職員 231人)
 4月 1日 初の女性消防士1人採用
 高規格救急車1台 西河原分署 運用開始

平成12年 3月 6日 消防ポンプ車(4WD)1台更新 (本署)
 3月 27日 西河原分署耐震補強工事完了
 4月 1日 高規格救急車1台 下穂積分署 運用開始
 5月 19日 ◆第8代消防長 武田 忠義 就任

平成13年 2月 15日 北辰分署耐震補強工事完了
 3月 1日 消防ポンプ車(4WD)2台更新 (下井分署・山手台分署)
 4月 1日 高規格救急車1台 白川分署運用開始
 6月 24日 「市民救命士」制度の創設

平成14年 2月 15日 山手台分署訓練塔改修工事完了
 3月 14日 消防ポンプ自動車(4WD)2台更新 (西河原分署・北辰分署)
 3月 31日 茨木市消防委員会廃止
 4月 1日 高規格救急車1台 山手台分署運用開始
 10月 1日 新制服着用
 10月 18日 白川分署改修工事完了

平成15年 1月 12日 茨木市消防出初式挙行 (茨木消防自衛隊との合同開催)
※消防出初式の開催日については、1月6日以降の第1日曜日とする
 3月 11日 消防ポンプ自動車(4WD)1台更新 (白川分署)
 3月 28日 高規格救急車1台更新 (本署)
 4月 1日 高規格救急車1台 北辰分署運用開始
 ◆第9代消防長 河井 亨 就任

平成16年 1月 20日 水槽付消防ポンプ自動車(4WD)1台更新 (北辰分署)
 2月 17日 消防ポンプ自動車(4WD)1台更新 (水尾分署)
 6月 1日 はしご車配置替え (下井⇄水尾)
 7月 15日 予防広報車1台更新 (予防課)
 9月 1日 携帯メールによる119番通報システム運用開始
 10月 29日 指揮統制車(4WD)1台更新 (警備課)

平成17年	1月25日	緊急援助用ゴムボート配置（下穂積分署）
	3月28日	高規格救急車1台更新（水尾分署）
	4月1日	署・分署の夜間受付勤務を廃止
	10月12日	人員輸送車1台更新（下穂積分署）
	10月13日	災害用資機材搬送車1台更新（山手台分署）
	12月5日	携帯電話119番通報直接受信整備完了
<hr/>		
平成18年	1月20日	山手台分署改修工事完了
	3月9日	水槽付消防ポンプ自動車（4WD）1台更新（下穂積分署）
	3月24日	高規格救急車1台更新（下井分署）
	4月20日	「ISO14001」認証取得キックオフ宣言
	12月12日	指揮車（4WD）1台更新（本署）
<hr/>		
平成19年	1月19日	「ISO14001」登録証交付
	3月28日	高規格救急車1台更新（下穂積分署）
	4月1日	高機能消防総合情報システム運用開始 ◆第10代消防長 内田 敬久 就任
	4月19日	高機能消防総合情報システム運用開始式を実施
	6月12日	ボート船外機配置（下穂積分署）
	7月1日	エコ三輪自転車運用開始
	9月6日	広報車更新（予防課）
	10月1日	特別救助隊を専務化（下穂積分署）
	11月26日	災害用資機材搬送車1台更新（下穂積分署）
<hr/>		
平成20年	1月25日	高規格救急車1台更新（西河原分署）
	3月7日	水槽付消防ポンプ自動車（4WD）1台更新（本署）
	3月25日	赤バイク運用（北辰、山手台）
	4月1日	機構改正：警防第一課と警防第二課を警防課、救急救助課に変更 災害情報伝送システム（茨木消防メール）運用開始
	4月1日	指揮隊運用開始（本署）
	7月	◇第6代消防団長 山田 武司 就任
	11月9日	消防本部のマスコット「消防犬ラッキー」（着ぐるみ）作成
	12月2日	下井分署改修工事完了（太陽光発電設置）
<hr/>		
平成21年	4月1日	◆第11代消防長 山本 雅之 就任
	10月18日	「いばらき童子」（着ぐるみ）作成
	11月1日	児童防火教育開始（3ヵ年計画で全32小学校訪問）
<hr/>		
平成22年	1月19日	ISO14001認証更新
	3月26日	高規格救急車1台更新（本署救急車2）
	4月1日	「救急安心センターおおさか」事業へ参画
	4月1日	初の女性救急救命士誕生（本署）
	7月2日	茨木市災害予防協会からミニ消防車の寄贈
	7月9日	高規格救急車1台更新（白川分署）
	10月15日	水尾分署改修工事完了
	10月29日	搬送車（4WD）1台更新（下井分署）
	1月20日	水槽付消防ポンプ車1台更新（白川分署）
	2月9日	水槽付消防ポンプ車1台更新（水尾分署）
	2月15日	日本消防協会より広報車（4WD）の寄贈（本部）
	3月17日	小型動力ポンプ付水槽車Ⅱ型更新（下井分署）

平成23年	3月 11日	14時46分「東日本大震災」宮城県東南東沖（M9.0）最大震度7
	3月 11日	東日本大震災を受けて、岩手県に緊急消防援助隊として職員を派遣
	4月 1日	大阪府からの権限移譲により保安三法（火薬類取締法、高圧ガス保安法、液化石油ガスの保安の確保及び取引の適正化に関する法律）事務を開始（予防課）
	5月 25日	茨木市災害予防協会よりミニ救急車の寄贈
	7月 28日	高度救助資機材導入 （画像探索機Ⅰ型、Ⅱ型、地中音響探知機、熱画像直視装置、夜間用暗視装置、地震警報器）
	6月 29日	茨木市災害予防協会よりミニ消防車等搬送用トレーラー1の寄贈
	11月 5日	本署ボート吊り下げ用電動ウインチ設置
	12月 21日	高規格救急車1台更新（下井分署） 災害対応小型自動二輪車2台運用開始（本署・下井分署）
<hr/>		
平成24年	1月 16日	救助工作車（Ⅲ型）1台更新（下穂積分署）
	3月 21日	茨木市消防署西河原分署 移転新築 所在地 城の前町1番10号
	3月 27日	広域避難地西河原公園及び消防署西河原分署の竣工 消防署西河原分署が新庁舎に移転し業務を開始 消防救助隊を下穂積分署から西河原分署に配置替え
	4月 1日	高度救助隊（愛称スーパーレスキューシールド）が発隊
	4月 1日	児童防災教育開始（全32小学校訪問）
	6月 29日	広報車（ハイブリッド）更新（本署）
	9月 27日	災害用資器材搬送車1台更新（西河原）
	10月 23日	調査車更新（本署）
	11月 18日	ISO14001の承認登録を返上し、「エコオフィスプランいばらき（第4版）」を開始
	12月 20日	茨木市職員定数条例の改正（消防職員 239人）
<hr/>		
平成25年	3月 8日	高規格救急車1台更新（下穂積分署）
	3月 15日	高規格救急車1台更新（本署）
	3月 29日	水槽付消防ポンプ自動車1台更新（下穂積分署） 水槽付消防ポンプ自動車1台更新（下井分署） 消防救急デジタル無線システム運用開始
	7月 31日	本署搬送車1台更新 茨木市消防団に初の女性消防団員（5人）が入団 茨木市消防団部長以下の定年を60歳から65歳に引き上げる
	10月 21日	本署はしご車（3.8m級はしご付消防自動車）更新
	11月 28日	茨木ライオンズクラブから消防機動二輪車1台を寄贈
	12月 26日	消防機動二輪車1台を購入
<hr/>		
平成26年	1月 7日	赤十字奉仕団から消防機動二輪車1台を寄贈
	2月 1日	消防機動二輪車（3台）の運用開始
	3月 28日	電源照明車から照明車へ更新
	4月 1日	◆第12代消防長 萩原 利雄 就任
	5月 28日	全国消防職員意見発表会（仙台市） 近畿支部代表（入賞）
	7月 1日	福知山市花火大会火災に伴い、火災予防条例の改正
	7月 26日	第43回消防救助技術近畿地区指導会に本市初の女性隊員出場
	11月 7日	搬送車1台更新（白川分署）
	12月 19日	茨木市職員定数条例の改正（消防職員 280人）

平成 27 年	2 月 17 日	タンザニア・シーハ県への水槽付消防ポンプ自動車 1 台・救急車 2 台寄贈
	2 月 18 日	水槽付消防ポンプ自動車から救助工作車（Ⅲ型）へ更新（山手台分署）
	3 月 13 日	高規格救急車 1 台更新（北辰分署）
	3 月 25 日	日本機械金型株式会社から高規格救急車 1 台寄贈（水尾分署）
	4 月 9 日	山手台分署 特別救助隊（愛称アームズ）発隊
	4 月 1 日	幼児防災教育（ぼうさいダック）開始（全公立幼稚園 12 園対象）
	7 月 4 日	第30回「大阪の消防大賞」消防団体の部で茨木市消防団が受賞
	12 月 1 日	消防ポンプ車をスモールタンクに更新（本署）
	12 月 8 日	消防ポンプ車をスモールタンクに更新（山手台分署）
	12 月 16 日	化学消防自動車Ⅲ型から化学消防自動車Ⅱ型に更新（下井分署）

平成 28 年	4 月 1 日	◆第13代消防長 泉 頼明 就任
	4 月 14 日	熊本地震 震度7 マグニチュード6.5
	4 月 16 日	熊本地震 震度7 マグニチュード7.3
	4 月 16 日	熊本地震を受けて、熊本県に緊急消防援助隊として職員を派遣
	10 月 17 日	茨木ライオンズクラブからエアアーチ 1 式寄贈
	11 月 18 日	下井はしご車（38m級はしご付消防自動車）更新

平成 29 年	4 月 1 日	機構改正：予防課に属する係を査察係と指導係の2係から査察係、 建築設備係、危険物保安係の3係に改編
	5 月 23 日	茨木商業団体連合会から丸型組立水槽 4 台寄贈
	7 月 1 日	違反対象物に係る公表制度に伴う火災予防条例の改正
	11 月 14 日	高規格救急車 2 台更新（本署・水尾分署）
	12 月 7 日	高度救助用資機材（電磁波探査装置）1 台導入
	12 月 10 日	新名神高速道路開通（救急事務開始）
	12 月 15 日	人員輸送車から支援車Ⅲ型に更新（下井分署）

平成 30 年	1 月 12 日	茨木カンツリー倶楽部からエアテント 1 基寄贈
	3 月 28 日	茨木市災害予防協会から消防音楽隊制服 18 着寄贈
	4 月 1 日	◇第7代消防団長 澤田 勉 就任
	6 月 18 日	7時58分 大阪北部地震 震度6弱
	7 月 9 日	平成30年7月豪雨を受けて、広島県に緊急消防援助隊として職員を派遣
	9 月 4 日	台風21号 近畿地方縦断

平成 31 年	3 月 20 日	高規格救急車 1 台更新（下井分署）
	3 月 26 日	指揮車 1 台更新（本署）
	4 月 1 日	高機能消防総合情報システム更新
	10 月 10 日	日本民謡 朝鳳会からペンライト55本寄贈
	11 月 25 日	高規格救急車 2 台更新（本署・下井分署）

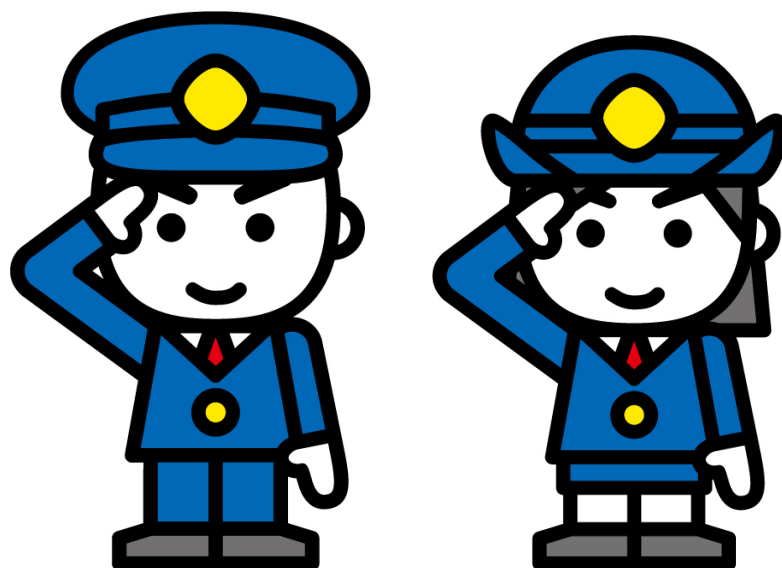
令和 2 年	3 月 31 日	消防ポンプ車をスモールタンクに更新（白川分署）
	4 月 1 日	◆第14代消防長 乾 克文 就任
	4 月 1 日	◇第8代消防団長 西村 幸一 就任
	4 月 1 日	機構改正：消防署の各分署の「警防係」を、「警防一係」と「警防二係」 の2係に改正
	4 月 10 日	病院前救護支援隊 EMAT から N95 マスク 40 枚寄贈
	10 月 20 日	シロキ工業株式会社大阪工場から足踏み式の消毒液設置台 2 台寄贈
	12 月 1 日	茨木市消防協力会から携帯発電機 2 台、バルーン投光器 1 台、テント 1 台寄贈
	12 月 1 日	高規格救急車 1 台更新（西河原分署）

令和3年	1月10日	茨木市消防出初式中止（新型コロナウイルス感染症拡大のため）
	2月4日	消防ポンプ車をスモールタンクに更新（下穂積分署）
	7月9日	茨木ライオンズクラブからアイソレーションフード（陰圧シールドREO） 2式寄贈
	9月15日	株式会社渋谷総合ビジコンからアイソレーションフード（陰圧シールドREO） 1式寄贈

令和4年	1月9日	茨木市消防出初式中止（新型コロナウイルス感染症拡大のため）
	3月2日	高規格救急車1台更新（下穂積分署）
	3月17日	消防ポンプ車をスモールタンクに更新（北辰分署）
	3月28日	茨木市災害予防協会からバックボード（大）1台、バックボード（小）1台寄贈

令和5年	3月9日	高規格救急車1台更新（水尾分署）
	3月24日	消防ポンプ車をスモールタンクに更新（水尾分署）
	4月1日	◆第15代消防長 野島 誠司 就任

総務課編

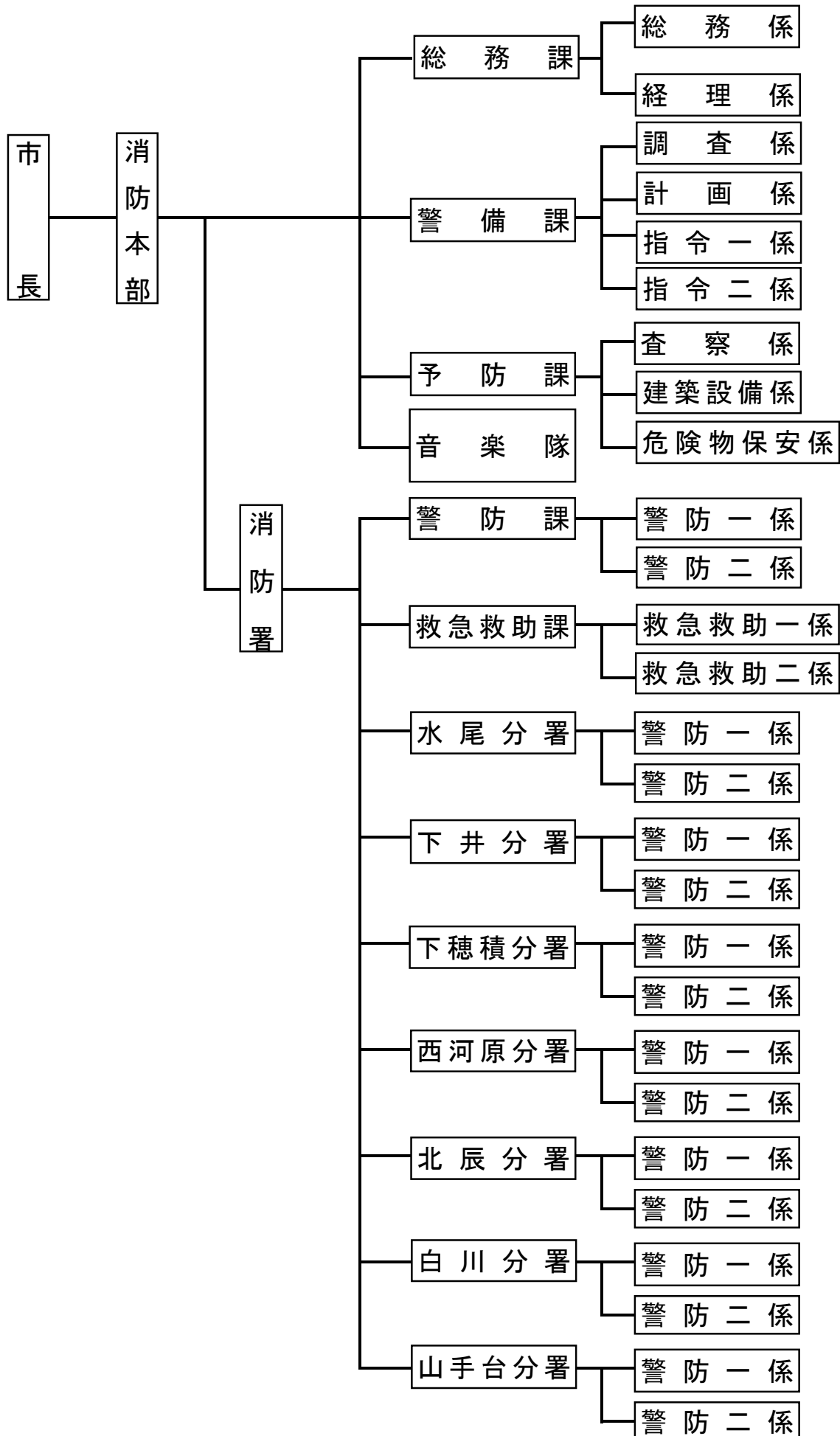


総務課事務分掌

総務課（総務係、経理係）

- （ 1 ） 秘書及び儀式に関すること。
- （ 2 ） ほう賞及び表彰に関すること。
- （ 3 ） 消防組織及び定数に関すること。
- （ 4 ） 職員及び消防団員の任免、分限、懲戒その他身分に関すること。
- （ 5 ） 職員及び消防団員の服務その他人事管理に関すること。
- （ 6 ） 職員及び消防団員の研修、教養及び福利厚生に関すること。
- （ 7 ） 公務災害補償に関すること。
- （ 8 ） 所管の条例、規則及び規程の制定並びに改廃に関すること。
- （ 9 ） 文書に関すること。
- （ 10 ） 公印の管守に関すること。
- （ 11 ） 消防広報の調整に関すること。
- （ 12 ） 消防の主要施策事業の計画に関すること。
- （ 13 ） 消防職員委員会との連絡調整に関すること。
- （ 14 ） 消防本部安全衛生委員会との連絡調整に関すること。
- （ 15 ） 消防団の行事に関すること。
- （ 16 ） 消防協力団体に関すること。
- （ 17 ） 消防予算及び決算に関すること。
- （ 18 ） 消防関係の補助金に関すること。
- （ 19 ） 職員の諸給与及び旅費に関すること。
- （ 20 ） 貸与品に関すること。
- （ 21 ） 消防団員の報酬、退職報償金等の支給に関すること。
- （ 22 ） 物品（消防本部及び消防署の他の課に属するものを除く）の購入及び検収に関すること。
- （ 23 ） 職員の共済組合及び健康保険に関すること。
- （ 24 ） その他一般会計事務に関すること。
- （ 25 ） 各課等との連絡調整に関すること。
- （ 26 ） 他の課に属さない事項に関すること。
- （ 27 ） 本部の庶務に関すること。

茨木市消防本部機構図



職員の定数及び実員の推移

(令和5年4月1日現在)

	平成 26年	平成 27年	平成 28年	平成 29年	平成 30年	平成 31年	平成 2年	令和 3年	令和 4年	令和 5年
定数	240	281	281	281	281	281	281	281	281	281
実員数	240 (5)	242 (5)	252 (5)	257 (5)	268 (6)	269 (6)	267 (6)	272 (7)	270 (8)	265 (9)

定数・実員数は消防長を含む、()は女性内訳数

職員配置状況

(令和5年4月1日現在)

		階 級 別								合 計
		消 防 正 監	消 防 監	消 防 司 令 長	消 防 司 令	消 防 司 令 補	消 防 士 長	消 防 副 士 長	消 防 士	
消防本部	消防長	1								1
	総務課		1	1	1	6	2	2		13
	予防課		1		1	6 (1)	4	1		13 (1)
	警備課			2	4	13	7			26
	消防学校入校								8 (2)	8 (2)
	小計	1	2	3	6	25 (1)	13	3	8 (2)	61 (3)
消防署	署長		1							1
	警防課			2	2	10	4	5	2	25
	救急救助課			2	3	7 (1)	2	7		21 (1)
	水尾分署				1	8	3	8	2	22
	下井分署			1	1	9 (1)	7	9	1 (1)	28 (2)
	下穂積分署				1	9	4	6 (1)	2	22 (1)
	西河原分署				1	9	3	9 (1)	1	23 (1)
	北辰分署				1	9	2	4	4 (1)	20 (1)
	白川分署				1	8	5	3	3	20
	山手台分署				1	6	6	5	4	22
小計		1	5	12	75 (2)	36	56 (2)	19 (2)	204 (6)	
合計	1	3	8	18	100 (3)	49	59 (2)	27 (4)	265 (9)	

再任用短時間職員12人除く

()は女性内訳数

職員の免許・資格所有状況

(令和5年4月1日現在)

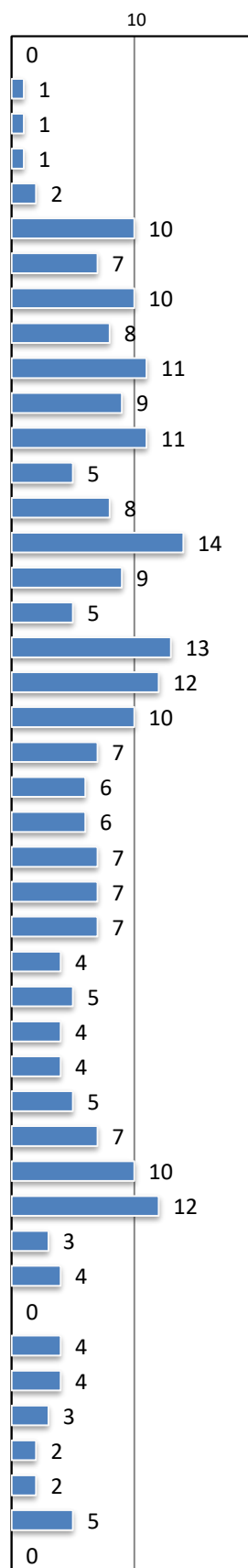
免 許 ・ 資 格	人 数	
自動車運転免許	大型	123
	中型	54
	中型（8 t 限定）	27
	準中型	2
	準中型（5 t 限定）	25
	普通	32
	大型特殊	4
	けん引	3
自動二輪運転免許	大型	35
	中型	169
	小型	15
小型船舶操縦士	1級	3
	2級	33
	特殊	5
危険物取扱者	甲種	5
	丙種	1
	乙種1類	4
	乙種2類	3
	乙種3類	5
	乙種4類	56
	乙種5類	5
特殊無線技士	陸上第1級	2
	陸上第2級	25
	陸上第3級	43
	海上第1級	1
	海上第3級	1
	航空	1
消防設備士	乙種4類	2
	乙種6類	6
	乙種7類	1
消防設備点検資格者	1種	1
	2種	1
溶接	ガス	27
	アーク	1
クレーン	移動式	5
	小型移動式	50
建築士	1級	0
	2級	1
玉掛技能講習	60	
車両系建設機械運転技能講習	3	
潜水士免許	78	
スキューバー	12	
酸素欠乏・硫化水素危険作業主任者技能講習	31	
特定化学物質及び四アルキル鉛等作業主任者技能講習	4	
劇毒物取扱者	5	
高圧ガス製造保安責任者乙種機械	1	
高圧ガス製造保安責任者丙種化学	2	
火薬取扱保安責任者甲種	4	
発破技士免許	1	
足場の組立て等作業主任者技能講習	10	
衛生管理者免許1種	4	
安全衛生推進者	19	
特別管理産業廃棄物管理責任者講習	1	
救急救命士免許	93	

職員の年齢別構成状況

(令和5年4月1日現在)

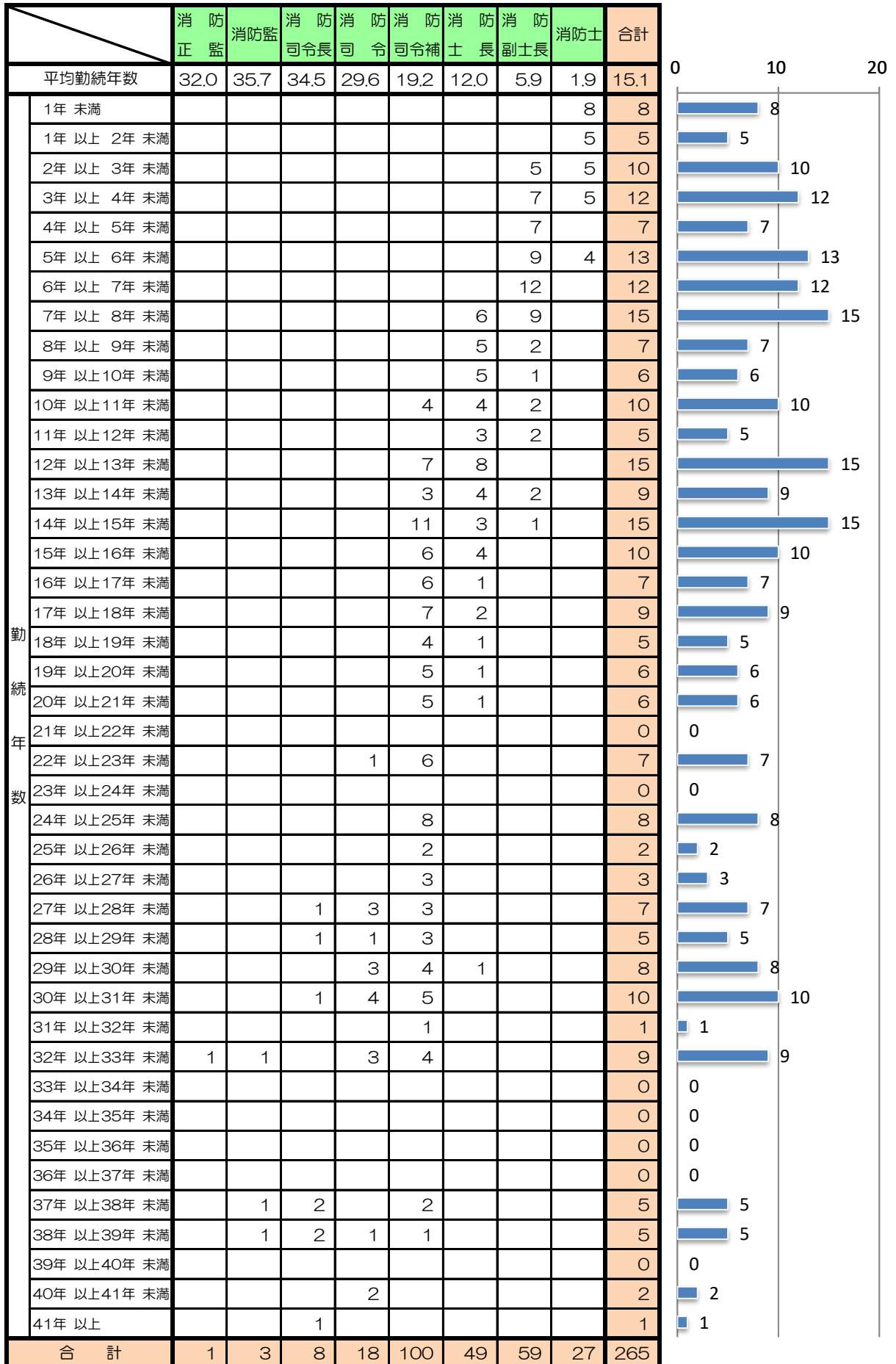
		消 防 正 監	消防監	消 防 司令長	消 防 司 令	消 防 司令補	消 防 士 長	消 防 副士長	消防士	合計
平均年齢		57.0	56.0	55.5	51.5	42.5	34.2	27.4	21.6	36.8
年 齢	18歳未満									0
	18歳								1	1
	19歳								1	1
	20歳								1	1
	21歳								2	2
	22歳								10	10
	23歳								7	7
	24歳							6	4	10
	25歳							7	1	8
	26歳							11		11
	27歳							9		9
	28歳							11		11
	29歳						2	3		5
	30歳						4	4		8
	31歳						8	6		14
	32歳					1	8			9
	33歳					2	3			5
	34歳					6	6	1		13
	35歳					6	6			12
	36歳					8	1	1		10
	37歳					4	3			7
	38歳					4	2			6
	39歳					4	2			6
	40歳					7				7
	41歳					6	1			7
	42歳					7				7
	43歳					3	1			4
	44歳					5				5
	45歳					3	1			4
	46歳					4				4
	47歳					2	3			5
48歳					1	6			7	
49歳					3	7			10	
50歳			2	4	6				12	
51歳					1	2			3	
52歳					2	1	1		4	
53歳									0	
54歳					2	2			4	
55歳			1	1		2			4	
56歳			1	2					3	
57歳	1	1							2	
58歳				2					2	
59歳			3	1	1				5	
60歳以上									0	
合 計		1	3	8	18	100	49	59	27	265

(人数)



職員の勤続年数別構成状況

(令和5年4月1日現在)



消 防 費 予 算

\	令和5年度 当初予算額	令和4年度 当初予算額	前年度比較
一般会計 (千円)	111,200,000	107,690,000	3,510,000
消防費 (千円)	2,861,187	2,859,843	1,344
常備消防費 (千円)	2,692,376	2,457,504	234,872
非常備消防費 (千円)	81,075	80,574	501
消防施設費 (千円)	87,736	321,765	△ 234,029
一般会計に対する比率 (%)	2.6	2.7	△ 0.1
市民一人当たりの消防費 (円)	10,031	10,195	△ 163
一世帯当たりの消防費 (円)	21,627	23,151	△ 1,524

△：減を示す

消 防 費 決 算

\	令和4年度	令和3年度	令和2年度	令和元年度	平成30年度
一般会計決算額 (千円)	112,677,976	110,100,823	125,128,850	90,536,406	86,235,049
消防費決算額 (千円)	2,848,547	2,794,497	2,653,058	2,918,203	3,081,159
比率 (%)	2.5	2.5	2.1	3.2	3.6

消防職員委員会の開催状況

開催回数	審議件数
1	15件

職員研修状況

(令和4年度 入校者・受講者)

大阪府立消防学校

(人数)

	初任教育	5
専科教育	警防科	2
	予防科 防火査察	2
	予防科 消防用設備	2
	予防科 危険物	1
	火災調査科	1
	救助科	4
	幹部教育	初級幹部科
	中級幹部科	2
	上級幹部科	1
特別教育	はしご車技術講習	2
	潜水土養成研修	4
	通信指令研修	1
	採用後3年目研修	12
	教育技法研修	1

大阪市消防局 (高度専門教育訓練センター)

(人数)

警防	上級救助研修	2
	指揮研修	1
	特殊災害研修	1
	水難救助基本技術研修	2
	消火技術指導者研修	1
救急	救急救命士養成研修	2
	指導救命士養成課程	2
他	指令情報センター実務研修	1
	上級予防研修	1
	体育指導員研修	1

消防大学校

(人数)

総合教育	幹部科	1
専科教育	警防課	1

一般財団法人
救急振興財団

(人数)

救急救命士	救急救命東京研修所 (救急救命士教育)	1
-------	------------------------	---

警備課編



警 備 課 事 務 分 掌

警備課（計画係、調査係、指令一係、指令二係）

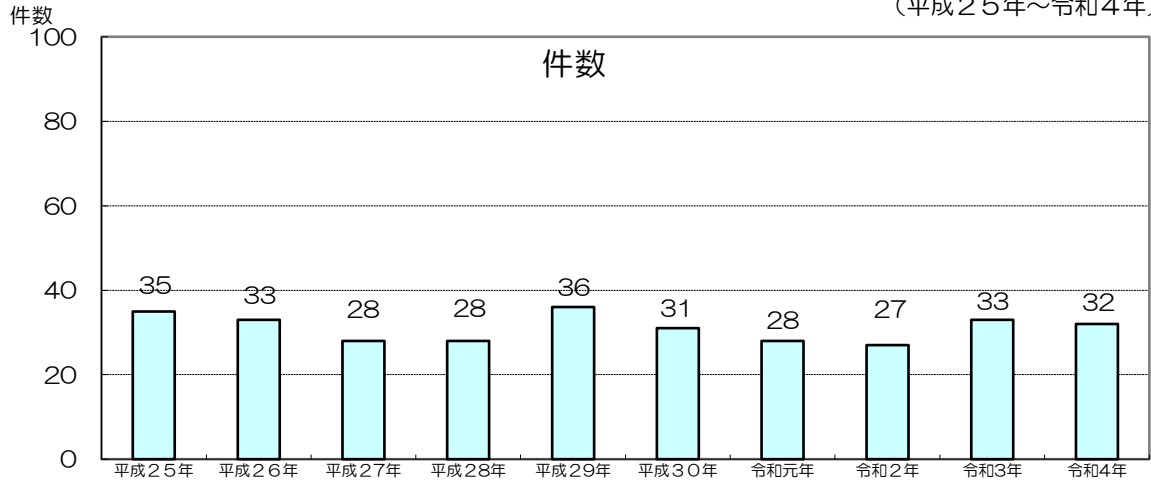
- （ 1 ） 総合的な訓練計画に関すること。
- （ 2 ） 消防計画に関すること。
- （ 3 ） 消防水利の整備計画に関すること。
- （ 4 ） 防災関係機関との連絡調整に関すること。
- （ 5 ） 消防相互応援協定に関すること。
- （ 6 ） 消防特別警戒に関すること。
- （ 7 ） 災害現場広報に関すること。
- （ 8 ） 消防主力機械の配置に関すること。
- （ 9 ） 消防機器の設計及び製作仕様に関すること。
- （ 10 ） 消防機器の改善研究及び取扱指導並びに整備に関すること。
- （ 11 ） 高速道路の消防事務に関すること。
- （ 12 ） 茨木市消防車両等管理規程（昭和51年消本訓達第1号）に規定する車両の管理運用に関すること。
- （ 13 ） 車両の安全運転指導に関すること。
- （ 14 ） その他消防警備及び消防機器に関すること。
- （ 15 ） 火災その他災害の原因及び損害に関すること。
- （ 16 ） 証拠品及び火災現場保存に関すること。
- （ 17 ） 火災予防対策資料の収集分析に関すること。
- （ 18 ） 火災後の消防用設備等の効果確認に関すること。
- （ 19 ） 火災その他災害の統計に関すること。
- （ 20 ） 火災その他災害の証明に関すること。
- （ 21 ） 緊急通報の受理、水火災、救急及びその他災害出動指令に関すること。
- （ 22 ） 消防通信施設の運用及び管理に関すること。
- （ 23 ） その他災害情報の収集及び連絡に関すること。
- （ 24 ） 職員及び消防団員の非常招集に関すること。
- （ 25 ） 医療機関等との連絡調整に関すること。
- （ 26 ） テレビ監視に関すること。
- （ 27 ） 気象に関すること。
- （ 28 ） 情報化の推進に係る企画、調査研究に関すること。
- （ 29 ） 応急手当の普及啓発に関すること。

火 災 概 況

1 年別火災状況

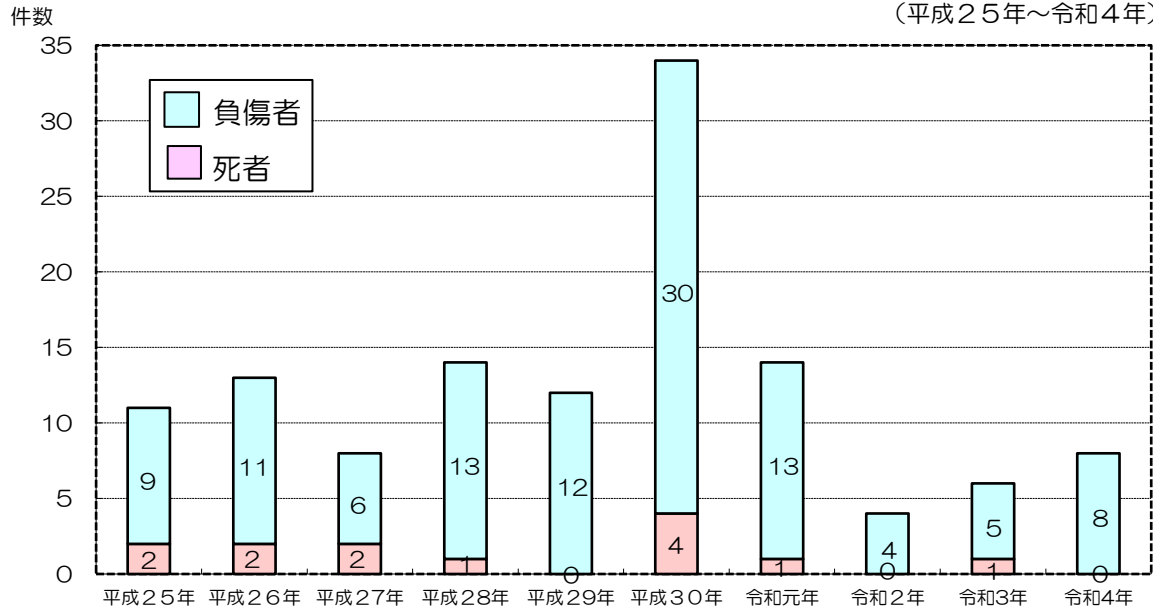
出火件数の推移

(平成25年～令和4年)



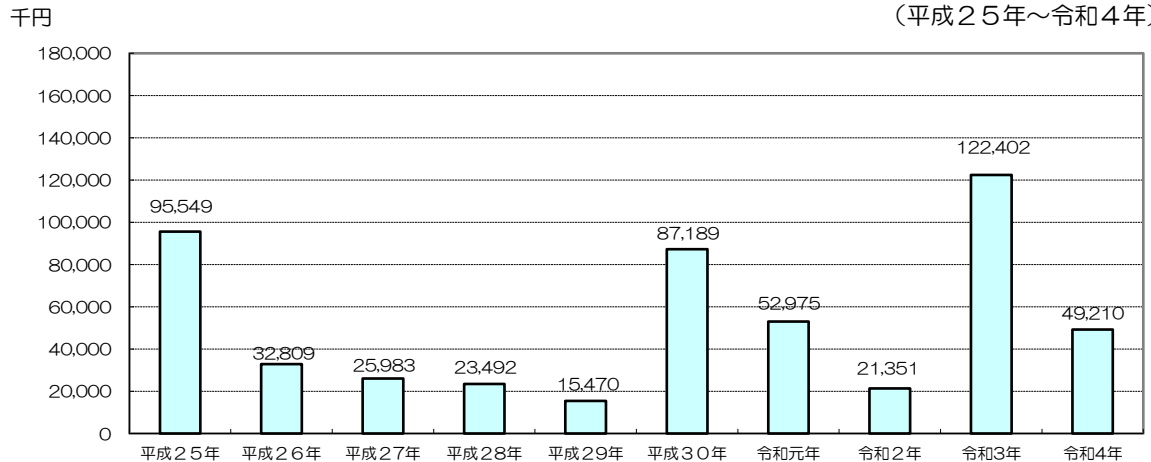
火災による死傷者数の推移

(平成25年～令和4年)



損害額の推移

(平成25年～令和4年)



2 火災状況

月別火災件数（件）

区分	月別												合計
	1月	2月	3月	4月	5月	6月	7月	8月	9月	10月	11月	12月	
令和4年	1	1	2	2		3	1	9	3	4	2	4	32
令和3年	5	3	2	1	1	1	2	4	3	2	6	3	33

年別火災件数

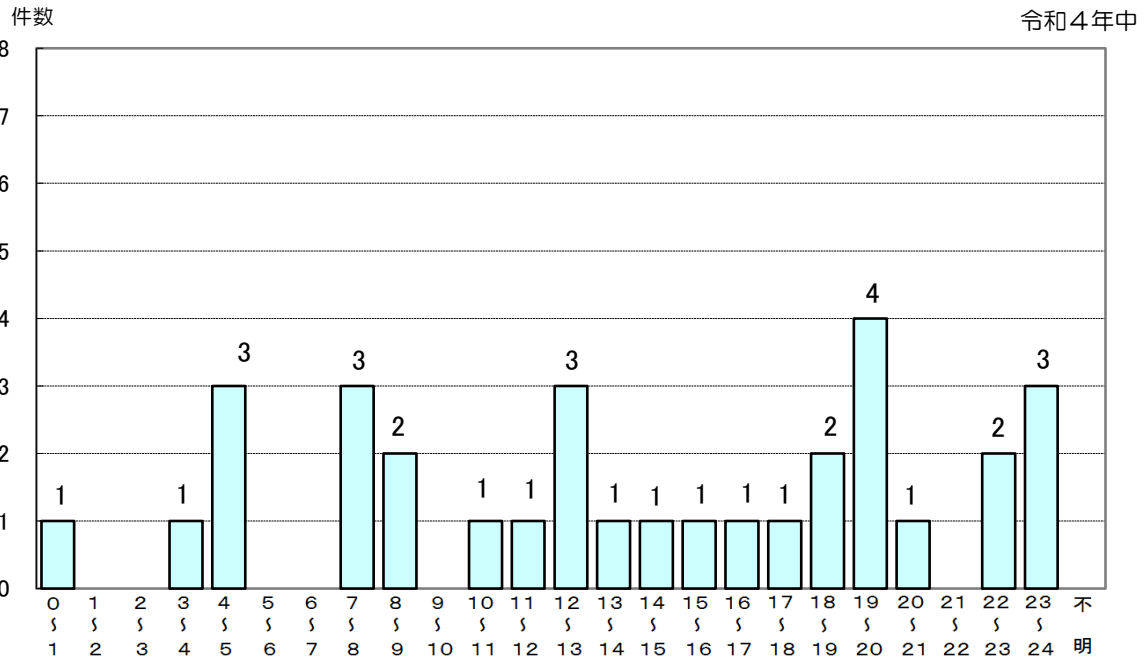
区分	月別	令和3年		令和4年		増減
		件数	比率%	件数	比率%	
火災件数		33件	(比率%)	32件	(比率%)	△1
火災種別	建物	23件	(69.7%)	17件	(53.1%)	△6
	林野	0件	(0%)	0件	(0%)	0
	車両	5件	(15.2%)	7件	(21.9%)	2
	その他	5件	(15.2%)	8件	(25.0%)	3
主な火災原因 (件数)		こんろ	4	放火	6	
		電気機器	4	こんろ	3	
		電灯・電話等の配線	3	ストーブ	2	
		放火	3	排気管	2	
		たばこ	2	たき火	2	

3 被害状況

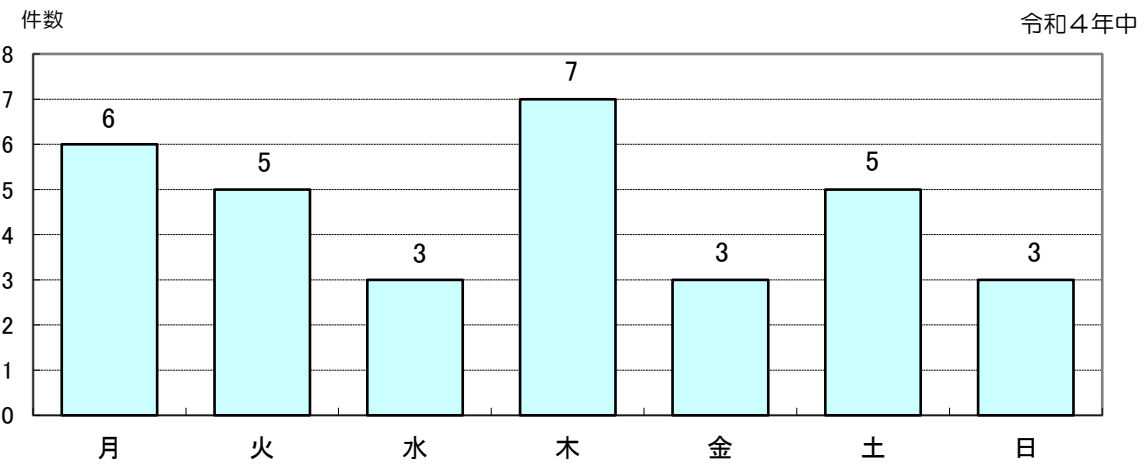
年別被害状況

区分	月別	令和3年		令和4年		増減
		被害状況	被害状況	被害状況	被害状況	
建物焼損面積		964 m ²		244 m ²		△720
焼損棟数		41 棟		25 棟		△16
り災世帯（小損含む）		29 世帯		20 世帯		△9
り災人数（小損含む）		56 人		48 人		△8
林野焼損面積		0 a		0 a		0
損害額		122,402 (千円)		49,210 (千円)		△73,192
死者		1 人		0 人		△1
負傷者		5 人		8 人		3

4 時間別火災状況



5 曜日別火災状況



6 火災証明発行状況

令和4年度

件 数
71

消防水利状況

(令和5年4月1日現在)

		水利の種類	水利別数
公 設	耐震性 防火水槽	100 m ³ 以上	46
		60 m ³ 以上 100 m ³ 未満	18
		40 m ³ 以上 60 m ³ 未満	37
		小 計	101
	防火水槽	100 m ³ 以上	5
		60 m ³ 以上 100 m ³ 未満	3
		40 m ³ 以上 60 m ³ 未満	155
		20 m ³ 以上 40 m ³ 未満	44
		小 計	207
	私 設	防火水槽	100 m ³ 以上
60 m ³ 以上 100 m ³ 未満			151
40 m ³ 以上 60 m ³ 未満			275
40 m ³ 未満			140
小 計		772	
		消 火 栓	4,234
		ブ ー ル	62
		た め 池	56
		合 計	5,432

車両等の配置状況

(令和5年4月1日現在)

所 属 別 車両等種類	本 部			消 防 署								合 計
	総 務 課	予 防 課	警 備 課	本 署	水 尾 分 署	下 井 分 署	下 穂 積 分 署	西 河 原 分 署	北 辰 分 署	白 川 分 署	山 手 台 分 署	
ポ ン プ 車							1					1
圧縮空気泡消火装置付ポンプ車				1	1	1	1		1	1	1	7
水 槽 付 ポ ン プ 車				1	1	1	1	1	1	1		7
は し ご 車				1		1						2
水 槽 車 (10 m ³)						1						1
化 学 車						1						1
救 助 工 作 車								1			1	2
照 明 車										1		1
救 急 車				1	1	1	1	1	1	1	1	8
救 急 車 (非 常 用)					1	1						2
資 機 材 搬 送 車				1	1	1	1	1	1	1	1	8
支 援 車						1						1
指 揮 車				1								1
調 査 車			1									1
広 報 車		2										2
連 絡 車	2											2
災 害 用 資 機 材 搬 送 車								1			1	2
ト レ ー ラ ー								1				1
消 防 機 動 二 輪 車			1	1		1						3
合 計	2	2	2	7	5	10	5	6	4	5	5	53
小 型 動 力 ポ ン プ				2	1	1	1	1	2	1	1	10

災害等受信・指令状況

1 災害等受信状況

令和4年中

	災 害 受 信										そ の 他 の 受 信					合 計
	119			専 用	一 般 加 入	駆 け 付 け	自 覚	安 心 セ ン タ ー	NET.メール、 FAX119	そ の 他	通 報 訓 練	回 線 試 験	病 院 照 会	問 合 せ	そ の 他	
	固 定 電 話	IP	携 帯													
回 数	1,873	5,647	9,232	348	527	89	25	277	0	45	754	256	660	1,192	5,833	26,758

2 災害別受信状況

令和4年中

	火 災	救 急	警 戒	救 助	そ の 他 の 事 案	合 計
回 数	101	17,599	291	40	32	18,063

3 受信別指令状況

令和4年中

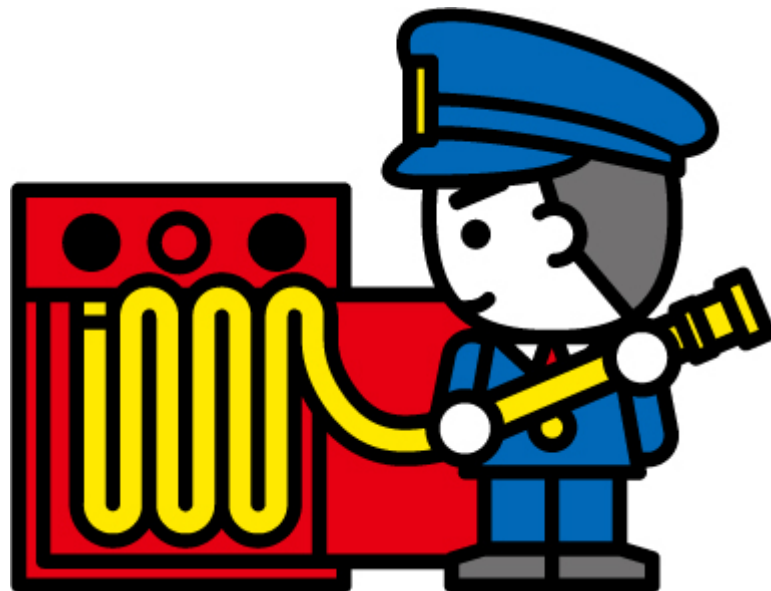
	受 信 種 別										合 計	
	119			専 用	一 般 加 入	駆 け 付 け	自 覚	安 心 セ ン タ ー	NET.メール、 FAX119	そ の 他		
	固 定 電 話	IP	携 帯 等									
火 災	建 物	5	7	16		1						29
	中 高 層		1	6	2	1						10
	車 両		1	5	5	1						12
	危 険 物											0
	特 定 施 設	16										16
	特 定 中 高 層	5										5
	林 野			1		1						2
	そ の 他		3	15	5							23
	高 速 車 両			1	2							3
高 速 そ の 他					1						1	
救 急	救 急	1,744	5,403	8,451	168	442	84	14	277		24	16,607
	多 数 傷	1										1
	救 急 支 援	78	203	549	112	29	2	3			2	978
	高 速 救 急				1							1
	高 速 救 急 支 援			6	4	2						12
	高 速 多 数 傷											0
警 戒	警 戒	23	24	162	37	33		2			8	289
	高 速 警 戒				1	1						2
救 助	救 助	1	5	17	10	3	1	1				38
	高 速 救 助			1	1							2
そ の 他 の 事 案	管 外 応 援 火 災										5	5
	管 外 応 援 救 急			1		1						2
	管 外 応 援 警 戒											0
	管 外 応 援 救 助											0
	特 殊 災 害											0
	事 後 聞 知			1		11	2	5			6	25
合 計	1,873	5,647	9,232	348	527	89	25	277	0	45	18,063	

4 気象情報受信状況

令和4年中

気 象 情 報	件 数	気 象 情 報	件 数
暴風警報	1	大雪注意報	1
洪水警報	0	風雪注意報	3
大雨警報	3	霜注意報	15
大雨注意報	17	低温注意報	0
洪水注意報	5	濃霧注意報	1
強風注意報	33	合 計	148
雷注意報	69		

予防課編



予 防 課 事 務 分 掌

予 防 課（査察係、建築設備係、危険物保安係）

- （ 1 ） 建築確認申請等の消防同意に関する事。
- （ 2 ） 消防用設備等の設置及び基準維持指導に関する事。
- （ 3 ） 消防用設備等の検査に関する事。
- （ 4 ） 宅地等開発行為の消防水利等の指導に関する事。
- （ 5 ） 防火対象物の使用開始届出に関する事。
- （ 6 ） 防火・防災管理者選任(解任)届出に関する事。
- （ 7 ） 防火管理者及び防災管理者の育成指導に関する事。
- （ 8 ） 消防計画届出に関する事。
- （ 9 ） 統括防火・防災管理者選任(解任)届出に関する事。
- （ 10 ） 全体についての消防計画届出に関する事。
- （ 11 ） 自衛消防組織の設置届出に関する事。
- （ 12 ） 旅館、ホテル等に対する意見書の交付に関する事。
- （ 13 ） 防火基準適合表示に関する事。
- （ 14 ） 防火対象物点検及び防災管理点検の報告及び特例認定に関する事。
- （ 15 ） 建築物、工作物等の火災予防及び人命危険の予防措置に関する事。
- （ 16 ） 喫煙、裸火の使用及び火災予防上危険な物品の持込みの許可に関する事。
- （ 17 ） 指定催しの指定に関する事。
- （ 18 ） 火気使用設備等の設置届出に関する事。
- （ 19 ） 火気使用設備等の安全指導に関する事。
- （ 20 ） 防火査察に関する事。
- （ 21 ） 防火対象物の消防用設備等の状況の公表に関する事。
- （ 22 ） 防火防災教育及び火災予防運動に関する事。
- （ 23 ） 防火広報及び広聴に関する事。
- （ 24 ） その他火災の予防に関する事。
- （ 25 ） 危険物施設の許可、認可及び検査に関する事。
- （ 26 ） 危険物施設の査察及び違反処理に関する事。
- （ 27 ） 危険物取扱者の育成指導に関する事。
- （ 28 ） 危険物保安監督者選任(解任)届出等各種危険物関係届出に関する事。
- （ 29 ） 液化石油ガス、圧縮アセチレンガス等の火災予防指導に関する事。
- （ 30 ） その他危険物に関する事。
- （ 31 ） 火薬類取締法(昭和25年法律第149号)に関する事。
- （ 32 ） 高圧ガス保安法(昭和26年法律第204号)に関する事。
- （ 33 ） 液化石油ガスの保安の確保及び取引の適正化に関する法律(昭和42年法律第149号)に関する事。

用途別防火対象物数

(査 察 状 況)

令和4年度

項別	用途	対象物数	防火管理者			点検結果報告	査 察	
			要 選 任 対 象 物	選 任 数	消 防 計 画		実 施 件 数	指 導 件 数
1	イ 劇場・映画館等	1				1		
	ロ 公会堂又は集会場	139	127	104	91	76	9	6
2	イ キャバレー等	1	1	1	1			
	ロ 遊技場等	17	17	16	16	12	7	5
	ハ 性風俗関連特殊営業店舗等							
3	イ 待合・料理店等							
	ロ 飲食店	150	111	88	82	57	19	17
4	百貨店・店舗等	285	175	136	134	166	32	20
5	イ 旅館・ホテル等	14	13	13	13	9	2	2
	ロ 共同住宅等	3718	740	572	457	817	2	
6	イ (1) 避難のために患者の介助が必要な病院	5	5	5	5	6	1	1
	(2) 避難のために患者の介助が必要な有床診療所	1	1	1	1	1		
	(3) 病院(1)を除く、有床診療所(2)を除く、有床助産所	14	13	13	13	8	1	1
	(4) 無床診療所、無床助産所	66	12	9	9	23	8	5
	ロ (1) 老人短期入所施設・養護老人ホーム等	105	94	91	87	90	18	6
	(2) 救護施設							
	(3) 乳児院							
	(4) 障害児入所施設							
	(5) 障害者支援施設	18	16	15	15	17	12	6
	ハ (1) 老人デイサービスセンター等	50	17	16	16	34	16	10
	(2) 更生施設					2		
	(3) 助産施設・保育所等	85	72	66	65	68	23	12
	(4) 児童発達支援センター等	4	1	1	1	2	1	1
(5) 身体障害者福祉センター等	54	16	14	14	41	11	3	
ニ	幼稚園・特別支援学校等	30	27	27	27	24	8	3
7	学校等	182	166	154	153	6	47	26
8	図書館等	4	3	3	3	2	1	
9	イ 蒸気浴場・熱気浴場等							
	ロ イ以外の公衆浴場	3	3	3	3			
10	車両の停車場等	15				1		
11	神社・寺院等	80	28	20	16	9	1	1
12	イ 工場又は作業場	398	73	58	57	85	16	11
	ロ 映画スタジオ等							
13	イ 自動車車庫又は駐車場	99				26	2	
	ロ 飛行機等の格納庫							
14	倉庫	608	78	62	54	93	34	25
15	各項以外の事業場	753	163	108	101	171	40	25
16	イ 特定複合対象物	734	683	430	374	424	164	149
	ロ イ以外の複合対象物	339	120	74	65	63	30	12
17	重要文化財等	2	2	2	2	1	1	
18	延長50m以上のアーケード	2						
合 計		7980	2781	2106	1879	2338	506	347

建築物消防同意状況

令和4年度

新 築	増 築	改 築	建 築 設 備	用 途 変 更	設 計 変 更	そ の 他	合 計
621	23			1			645

防火相談状況

令和4年度

件 数
23

訓練指導状況

令和4年度

件 数
301

庁舎見学状況

令和4年度

件 数	受講人数
71	5,076

開発行為等に関する指導状況

1 用途別指導状況

令和4年度

項別	用途	事前協議件数		開発同意件数					
		3,000㎡以上	3,000㎡未満	3,000㎡以上		3,000㎡未満			
				特例		特例			
1	イ	劇場・映画館等							
	ロ	公会堂又は集会場							
2	イ	キャバレー等							
	ロ	遊技場等							
	ハ	性風俗関連特殊営業店舗等							
3	イ	カラオケボックス等個室営業店舗							
	ロ	待合・料理店等							
4	イ	飲食店							
	ロ	百貨店・店舗等	3	1	3				
5	イ	旅館・ホテル等							
	ロ	共同住宅等	4	20			9	9	
6	イ	(1)	避難のために患者の介助が必要な病院						
		(2)	避難のために患者の介助が必要な有床診療所						
		(3)	病院(1)を除く、有床診療所(2)を除く、有床助産所						
		(4)	無床診療所、無床助産所						
	ロ	(1)	老人短期入所施設・養護老人ホーム等		3			1	1
		(2)	救護施設						
		(3)	乳児院						
		(4)	障害児入所施設						
		(5)	障害者支援施設						
	ハ	(1)	老人デイサービスセンター等						
		(2)	更生施設						
		(3)	助産施設・保育所等			1			
		(4)	児童発達支援センター等						
		(5)	身体障害者福祉センター等						
二		幼稚園・特別支援学校等							
7		学校等	3		1				
8		図書館等							
9	イ	蒸気浴場・熱気浴場等							
	ロ	イ以外の公衆浴場							
10		車両の停車場等							
11		神社・寺院等			1				
12	イ	工場又は作業場	2	1	2				
	ロ	映画スタジオ等							
13	イ	自動車車庫又は駐車場							
	ロ	飛行機等の格納庫							
14		倉庫	5	3	6				
15		各項以外の事業場	2	3	2				
16	イ	特定複合対象物		2			2	2	
	ロ	イ以外の複合対象物					2	1	
		その他	3	14					
		合計	22	47	16		14	13	

2 階数別指導状況

令和4年度

	事前協議件数		開発同意件数			
	3,000㎡以上	3,000㎡未満	3,000㎡以上		3,000㎡未満	
			特例		特例	
3階以下	13	40	8		2	1
4階	5	1	2		3	3
5階	1	3	1		4	4
6階	3		4		1	1
7階		2	1		2	2
8階						
9階		2			2	2
11階以上						
合計	22	48	16		14	13

3 消防水利指導状況

令和4年度

	消火栓	防火水槽			合計
		40t以上60t未満	60t以上100t未満	100t以上	
指導数	11	2	3	15	31

危険物製造所等設置状況

	令和3年度末	令和4年度		令和4年度末
	施設数	設置数	廃止数	施設数
製造所	5			5
屋内貯蔵所	78			78
屋外タンク貯蔵所	7			7
屋内タンク貯蔵所	9			9
地下タンク貯蔵所	63	7	1	69
簡易タンク貯蔵所				
移動タンク貯蔵所	18	7	1	24
屋外貯蔵所	12			12
給油取扱所	79	3	3	79
第一種販売取扱所	1			1
第二種販売取扱所	1			1
一般取扱所	91	4	1	94
合計	364	21	6	379

少量危険物貯蔵取扱所等設置状況

	令和3年度末	令和4年度		令和4年度末
	施設数	設置数	廃止数	施設数
少量危険物貯蔵取扱所	589	21	11	599
指定可燃物貯蔵取扱所	174	13	7	180
阻害物品取扱所（LPG・アセチレン）	528	4	6	526
合計	1,291	38	24	1,305

危険物製造所等査察状況

	令和4年度末	令和4年度	令和4年度
	施設数	査察件数	指示件数
製造所	5	3	2
屋内貯蔵所	78	56	21
屋外タンク貯蔵所	7	6	1
屋内タンク貯蔵所	9	8	7
地下タンク貯蔵所	63	61	21
簡易タンク貯蔵所			
移動タンク貯蔵所	18	17	3
屋外貯蔵所	12	10	
給油取扱所	79	73	60
第一種販売取扱所	1	1	1
第二種販売取扱所	1	1	1
一般取扱所	91	84	29
合計	379	320	146

少量危険物貯蔵取扱所等査察状況

	令和4年度末	令和4年度	令和4年度
	施設数	査察件数	指示件数
少量危険物貯蔵取扱所	589	76	28
指定可燃物貯蔵取扱所	174	28	9
阻害物品取扱所（LPG・アセチレン）	528	20	2
合計	1,291	124	39

各種申請等受理状況

令和4年度

申 請 種 別	件 数
危険物製造所等設置許可申請	9
危険物製造所等廃止届	5
危険物製造所等変更許可申請	35
危険物施設予防規程認可申請	16
危険物製造所等設置者住所・名称・氏名変更届	79
危険物製造所等品名、数量又は指定数量の倍数変更届	14
危険物製造所等設置の完成検査申請	14
危険物製造所等変更の完成検査申請	40
危険物仮貯蔵仮取扱い、又は危険物製造所等仮使用承認申請	31
危険物製造所等軽微な変更届	83
危険物製造所等使用休止、再開届	4
危険物製造所等譲渡引渡届	8
危険物保安監督者選任・解任届	43
圧縮アセチレンガス等貯蔵・取扱いの開始・廃止届	17
少量危険物・指定可燃物貯蔵・取扱いの開始・廃止届	72
防火対象物使用開始届	623
工事整備対象設備等着工届	335
消防設備等設計届	225
消防用設備等（特殊消防設備等）設置届	1,002
特例規定適用願	52
防火防災管理者選任（解任）届	521
統括防火防災管理者選任（解任）届	16
自衛消防組織設置（変更）届	7
消防計画作成（変更）届	508
全体についての消防計画作成（変更）届	22
工事中の消防計画作成（変更）届	22
消防用設備等（特殊消防設備等）点検結果報告書	2,494
防火対象物点検結果報告書	183
防災管理点検結果報告書	19
防火対象物点検報告特例認定申請書	1
開発行為に係る消防同意協議申請書	30
火災予防条例第44条届	125
火災予防条例第23条許可申請	17
職員派遣依頼書	430
消防同意依頼書	639
改修（計画）報告書	343
下見依頼書	2
り 災 証 明	71
搬 送 証 明	3
合 計	8,160

保安三法関係申請等受理状況

高圧ガス

令和4年度

申請種別	件数
高圧ガス製造許可申請書	1
高圧ガス製造事業届出書	1
高圧ガス製造施設等変更許可申請書	4
高圧ガス製造施設軽微変更届書	2
高圧ガス製造施設等変更届書	1
第二種貯蔵所設置届書	7
製造施設完成検査申請書	5
高圧ガス販売事業届書	3
高圧ガス販売事業承継届書	1
高圧ガス製造開始届書	1
高圧ガス製造廃止届書	4
危害予防規程届書	2
高圧ガス保安統括者届書	1
高圧ガス販売主任者届書	2
保安検査申請書	3
高圧ガス保安協会保安検査受験届書	4
指定保安検査機関保安検査受験届書	5
保安検査結果報告書（高圧ガス保安協会）	4
保安検査結果報告書（指定完成検査機関）	5
事故届書	2
冷凍保安責任者届書	1
冷凍保安責任者代理者届書	1
検査主任者届書	3
合 計	63

液化石油ガス

令和4年度

申請種別	件数
液化石油ガス販売所等変更届書	1
保安機関認定更新申請書	7
認定液化石油ガス販売事業者状況報告書	2
充てん設備許可申請書	1
充てん設備変更届書	1
充てん設備完成検査申請書	1
充てん設備保安検査受験届書	1
充てん設備保安検査結果報告書	1
特定液化石油ガス設備工事事業変更届書	1
液化石油ガス販売事業報告	9
保安業務実施状況報告	9
充てん事業報告	1
合 計	35

火薬類

令和4年度

申請種別	件数
火薬類譲受・消費許可申請書	2
火薬類許可申請書等記載事項変更報告（届出）書	1
火薬類製造（取扱）保安責任者等選任（解任）届	4
火薬類販売報告（年度分）	1
火薬類消費報告（年度分）	2
合 計	10

高压ガス関係

事業者数

令和4年度

区分	適用規則						合計
	一般高压ガス 保安規則	液化石油ガス 保安規則	一般高压ガス 保安規則 液化石油ガス 保安規則	冷凍 保安規則	一般高压ガス 保安規則 冷凍保安規則	容器 保安規則	
第一種製造者	5	2		10			17
第二種製造者	28			75			103
高压ガス販売業者	76	12	5		6		99
第一種貯蔵所	3		1				4
第二種貯蔵所	47						47
特定高压ガス消費者	4						4
容器検査所						2	2
合計	163	14	6	85	6	2	276

査察実施状況

令和4年度

区分	適用規則					合計
	一般高压ガス 保安規則	液化石油ガス 保安規則	一般高压ガス 保安規則 液化石油ガス 保安規則	冷凍 保安規則	容器 保安規則	
第一種製造者	4	2		4		10
第二種製造者	9			39		48
高压ガス販売業者	2	4				6
第一種貯蔵所	3					3
第二種貯蔵所	30					30
特定高压ガス消費者	2					2
容器検査所					2	2
合計	50	6		43	2	101

液化石油ガス関係

事業者数

令和4年度

区 分	件 数
液化石油ガス販売事業者	10
液化石油ガス保安機関	9
液化石油ガス特定供給設備	1
液化石油ガス充てん設備	2
特定液化石油ガス設備工事事業者	16
合 計	38

査察実施状況

令和4年度

区 分	件 数
液化石油ガス販売事業者	7
液化石油ガス保安機関	7
液化石油ガス特定供給設備	
液化石油ガス充てん設備	2
特定液化石油ガス設備工事事業者	
合 計	16

火薬類関係

製造所等数

令和4年度

区 分	件 数
火薬庫	
庫外貯蔵庫	2
販売	1
合 計	3

製造所等査察実施状況

令和4年度

区 分	件 数
火薬庫	
庫外貯蔵庫	1
販売	1
消費	2
合 計	4

消防署編

(警防課・救急救助課)



消 防 署 事 務 分 掌

警防課・救急救助課

- (1) 水火災、救急その他災害活動に関する事。
- (2) 受持区域の巡回に関する事。
- (3) 警防調査に関する事。
- (4) 防火査察に関する事。
- (5) 地理水利の調査に関する事。
- (6) 消防水利の管理保全に関する事。
- (7) 消防訓練の実施に関する事。
- (8) 警防計画及び消防技術の研究に関する事。
- (9) 消防団の消防訓練指導に関する事。
- (10) 自衛消防隊及び自主防災組織等の消防訓練指導に関する事。
- (11) 高圧ガス、火薬類、放射性同位元素、毒劇物等で災害活動の障害となる物品の把握及び安全指導に関する事。
- (12) 防火訪問、空き家及び空地の防火指導、巡回火災予防広報その他火災の予防に関する事。
- (13) 茨木市火災予防条例（昭和37年茨木市条例第13号）第45条及び第45条の2に定める届出事項に関する事。
- (14) 消防機器の管理保全に関する事。
- (15) 所管の通信施設の管理保全に関する事。
- (16) 茨木市消防車両等管理規程（昭和51年消本訓達第1号）に規定する消防署に配置された車両の管理運用に関する事。
- (17) 公印の管守に関する事。
- (18) 分署との連絡調整に関する事。
- (19) 救急活動の計画及び訓練に関する事。
- (20) 救急業務高度化の推進に関する事。
- (21) 応急手当の普及啓発に関する事。
- (22) 救急救助技術の研究指導に関する事。
- (23) 救急救命士及び救急隊員の教育指導に関する事。
- (24) 患者等搬送事業者の承認及び教育指導に関する事。
- (25) 救急及び救助の統計に関する事。
- (26) 救急の搬送証明に関する事。
- (27) その他警防、救急及び救助に関する事。

分署

共通分掌事務

- (1) 水火災、救急その他災害活動に関する事。
- (2) 受持区域の巡回に関する事。
- (3) 警防調査に関する事。
- (4) 防火査察に関する事。
- (5) 地理水利の調査に関する事。
- (6) 消防水利の管理保全に関する事。
- (7) 消防訓練の実施に関する事。
- (8) 消防団の消防訓練指導に関する事。
- (9) 自衛消防隊及び自主防災組織等の消防訓練指導に関する事。
- (10) 高圧ガス、火薬類、放射性同位元素、劇毒物等で災害活動の障害となる物品の把握及び安全指導に関する事。
- (11) 防火訪問、空き家及び空地の防火指導、巡回火災予防広報その他火災の予防に関する事。
- (12) 茨木市火災予防条例第45条及び第45条の2に定める届出事項に関する事。
- (13) 消防機器の管理保全に関する事。
- (14) その他警防及び救急に関する事。

個別分掌事務

下井分署

- (1) 化学消火薬剤の保管に関する事。

下穂積分署

- (1) 高圧ガス製造設備の管理保全に関する事。
- (2) 圧縮空気の製造に関する事。

西河原分署

- (1) 鉄砲及び火薬類の管理保全に関する事。
- (2) 救助訓練の計画、研究及び実施に関する事。
- (3) 救助災害等の出動に関する事。
- (4) 救助資器材の管理保全に関する事。

山手台分署

- (1) 鉄砲及び火薬類の管理保全に関する事。
- (2) 救助訓練の実施に関する事。
- (3) 救助災害等の出動に関する事。
- (4) 救助資器材の管理保全に関する事。
- (5) 救助技術の教育に関する事。

火災等活動状況

1 火災活動状況

令和4年中

	活動 件数	台 数			活動 人員
		計	車種	台	
建 物	15	81	P	5	286
			T	10	
			ST	49	
			指	14	
			他	3	
林 野			P		
			T		
			ST		
			指		
			他		
車 両	7	17	P		59
			T	6	
			ST	5	
			指	6	
			他		
そ の 他	7	25	P	1	84
			T	4	
			ST	12	
			指	6	
			他	2	
合 計	29	123	P	6	429
			T	20	
			ST	66	
			指	26	
			他	5	

凡例：P…ポンプ車、ST…圧縮空気泡消火装置付ポンプ車、T…タンク車、指…指揮車、他…左記以外の車両

2 消防事故等活動状況

令和4年中

	活動 件数	台 数			活動 人員
		計	車種	台	
消 防 事 故	42	122	P	8	446
			T	30	
			ST	59	
			指	22	
			他	3	
誤 報	48	212	P	15	741
			T	30	
			ST	110	
			指	45	
			他	12	
合 計	90	334	P	23	1,187
			T	60	
			ST	169	
			指	67	
			他	15	

凡例：P…ポンプ車、ST…圧縮空気泡消火装置付ポンプ車、T…タンク車、指…指揮車、他…左記以外の車両

3 管外応援活動状況

令和4年中

	活動 件数	台 数			活動 人員
		計	車種	台	
管 外 応 援	6	9	P		30
			T	5	
			ST	2	
			指	1	
			他	1	

凡例：P…ポンプ車、ST…圧縮空気泡消火装置付ポンプ車、T…タンク車、指…指揮車、他…左記以外の車両

4 警戒活動状況

令和4年中

	活動 件数	台 数			活動 人員
		計	車種	台	
危険物関係	119	165	P		598
			T	87	
			ST	45	
			指	25	
			他	8	
ガス関係	5	12	P		42
			T	6	
			ST	2	
			指	4	
			他		
焼却火	4	4	P		16
			T	2	
			ST	2	
			指		
			他		
その他	1,173	1,250	P	31	4,706
			T	526	
			ST	481	
			指	49	
			他	163	
合 計	1,301	1,431	P	31	5,362
			T	621	
			ST	530	
			指	78	
			他	171	

凡例：P…ポンプ車、ST…圧縮空気泡消火装置付ポンプ車、T…タンク車、指…指揮車、他…左記以外の車両

5 自然災害活動状況

令和4年中

	地 震				台 風				雨・風（台風を除く）						
	活動 件数	台 数			活動 人員	活動 件数	台 数			活動 人員	活動 件数	台 数			活動 人員
		計	車種	台			計	車種	台			計	車種	台	
警 防 活 動		P					P			3	3	P			10
		T					T					T	3		
		ST					ST					ST			
		指					指					指			
		他					他					他			

凡例：P…ポンプ車、ST…圧縮空気泡消火装置付ポンプ車、T…タンク車、指…指揮車、他…左記以外の車両

6 救助活動状況

令和4年中

		出場件数	活動件数	救助人員
事故種別	火災	0	0	0
	交通事故	18	8	8
	建物等	4	3	3
	その他	83	6	8
合計		105	17	19

7 消防訓練実施状況

令和4年中

	件数(件)	人員(人)	台数							
			ポンプ車	タンク車	ST車	救助工作車	指揮車	その他車両		
総合	2	24	4		3					1
火災防	2,024	11,081	445	44	144	237				20
救急	213	1,216	4							4
救助	2,149	11,643	7				7			
自然災害	29	151	0							
特殊災害(トンネル・NBC災害等)	13	76	2				2			
車両操作	1,031	3,356	1,031	23	163	279	48	68		450
特殊車両	1,319	5,350	1,319		1		730	1		587
消防操法	4	26	0							
合計	6,784	32,923	2,812	67	311	516	787	69		1,062

ST…圧縮空気泡消火装置付ポンプ車

8 水利調査実施状況

令和4年中

出動回数	人員
480	1,597

	調査数
公設消火栓	15,422
防火水槽(20㎡以上40㎡未満)	186
防火水槽(40㎡以上100㎡未満)	775
防火水槽(100㎡以上)	190
私設防火水槽	31
プール	153
合計	16,757

9 広報実施状況

令和4年中

出動回数
14,706

10 巡回実施状況

令和4年中

出動回数	人員
16,011	50,131

1.1 火災予防条例第45条及び第45条の2受理状況

令和4年中

	45条						45条の2	合計
	火煙上昇	煙火打上	催物関係	水道断水	道路工事	露店等開設	指定洞道	
受理件数	194		6	6	115	104		425

1.2 消火薬剤等使用・保有状況

令和4年中

	火災	警戒	訓練	保有量
合成界面活性剤(一般火災用)【㍻】	139			1,278
合成界面活性剤(油火災用)【㍻】				3,245
水溶性液体用泡消火薬剤(油火災用)【㍻】				

13 用途別査察状況

令和4年度

用途別			件数	
1	イ	劇場・映画館等		
	ロ	公会堂又は集会場	7	
2	イ	キャバレー等		
	ロ	遊技場等	4	
	ハ	性風俗関連特殊営業店舗等		
	ニ	カラオケボックス等個室営業店舗		
3	イ	待合・料理店等		
	ロ	飲食店	13	
4		百貨店・店舗等	25	
5	イ	旅館・ホテル等		
	ロ	共同住宅等	2	
6	イ	(1) 避難のために患者の介助が必要な病院		
		(2) 避難のために患者の介助が必要な有床診療所		
		(3) 病院((1)を除く)、有床診療所((2)を除く)、有床助産所	1	
		(4) 無床診療所、無床助産所	8	
	ロ	(1) 老人短期入所施設等		
		(2) 救護施設		
		(3) 乳児院		
		(4) 障害児入所施設		
		(5) 障害者支援施設		
	ハ	(1) 老人サービスセンター等	14	
		(2) 更生施設		
		(3) 助産施設・保育所等	23	
		(4) 児童発達支援センター等	1	
		(5) 身体障害者福祉センター等	6	
	ニ		幼稚園・特別支援学校等	7
	7		学校等	46
8		図書館等		
9	イ	蒸気浴場等		
	ロ	イ以外の公衆浴場		
10		車両の停車場等		
11		神社・寺院等	1	
12	イ	工場又は作業場	16	
	ロ	映画スタジオ等		
13	イ	車庫又は駐車場	2	
	ロ	飛行機等の格納庫		
14		倉庫	33	
15		各項以外の事業場	39	
16	イ	特定複合対象物	123	
	ロ	イ以外の複合対象物	28	
17		重要文化財等		
18		延長50m以上のアーケード		
合計			399	

救 急 概 況

1 年別救急出動件数

	H25年	H26年	H27年	H28年	H29年	H30年	R01年	R02年	R03年	R04年
火 災	24	25	16	16	19	41	33	24	28	26
自然災害	1	1			2	72			3	
水 難	1	1	1		1	1		2	1	
交 通	1,587	1,517	1,584	1,468	1,533	1,405	1,405	1,133	1,197	1,250
労働災害	139	111	129	132	142	188	193	196	163	190
運動競技	101	98	113	101	110	96	117	52	95	110
一般負傷	2,048	2,149	2,143	2,235	2,497	2,436	2,469	2,381	2,278	2,671
加 害	112	80	103	88	91	103	87	87	53	68
自損行為	123	131	115	126	129	126	99	135	95	132
急 病	8,664	8,374	8,980	9,179	9,439	10,373	10,440	9,430	9,494	12,084
そ の 他	928	910	1,054	1,123	1,174	1,194	1,199	1,066	1,092	1,279
合 計	13,728	13,397	14,238	14,468	15,137	16,035	16,042	14,506	14,499	17,810

2 受持区域別救急出動件数及び搬送人員

令和4年中

	本 署	水 尾 分 署	下 井 分 署	下穂積 分 署	西河原 分 署	北 辰 分 署	白 川 分 署	山手台 分 署	合 計
火 災	11	2	4	4	2	1		2	26
	1	1	1	2	1			1	7
自然災害									
水 難									
交 通	216	205	201	204	182	43	118	81	1,250
	200	180	198	194	175	39	107	78	1,171
労働災害	24	35	29	35	24	12	18	13	190
	23	35	28	35	23	11	17	12	184
運動競技	12	11	24	16	15	7	11	14	110
	12	11	24	16	15	7	11	14	110
一般負傷	497	425	366	478	381	84	272	168	2,671
	463	390	343	454	355	79	263	164	2,511
加 害	10	21	3	12	13	1	7	1	68
	7	17	2	7	10	1	5	1	50
自損行為	20	24	19	21	30		9	9	132
	16	14	16	12	20		6	7	91
急 病	2,097	2,056	1,735	2,024	1,821	396	1,216	739	12,084
	1,862	1,839	1,577	1,835	1,587	347	1,104	686	10,837
そ の 他	244	247	183	227	190	37	102	49	1,279
	213	197	150	206	172	34	90	43	1,105
合 計	3,131	3,026	2,564	3,021	2,658	581	1,753	1,076	17,810
	2,797	2,684	2,339	2,761	2,358	518	1,603	1,006	16,066

上 段…出動件数

下 段…搬送人員

3 月別救急出動件数及び搬送人員

令和4年中

	1月	2月	3月	4月	5月	6月	7月	8月	9月	10月	11月	12月	合計
火災	1	1	1	3		1	1	8	3	2	2	3	26
							1	2		1	1	2	7
自然災害													
水難													
交通	81	88	106	106	122	91	129	95	92	123	95	122	1,250
	76	86	100	104	113	90	120	90	88	112	80	112	1,171
労働災害	7	14	11	15	15	30	17	20	15	15	17	14	190
	7	14	11	15	15	27	17	19	15	15	16	13	184
運動競技	4	3	3	16	15	13	13	5	10	8	11	9	110
	4	3	3	16	15	13	13	5	10	8	11	9	110
一般負傷	226	198	200	205	225	209	240	207	177	260	229	295	2,671
	220	174	187	188	210	200	228	191	165	247	219	282	2,511
加害	5	3	11	9	7	4	2	7	7	6	3	4	68
	3	2	9	6	7	3	1	6	4	5	2	2	50
自損行為	9	10	13	6	20	13	12	2	9	12	13	13	132
	5	6	9	4	15	7	10	2	5	8	9	11	91
急病	955	985	873	805	879	918	1,365	1,395	941	832	950	1,186	12,084
	878	841	760	748	801	862	1,231	1,167	845	768	880	1,056	10,837
その他	100	102	102	87	103	109	104	99	123	106	103	141	1,279
	89	87	93	75	87	94	86	87	108	96	86	117	1,105
合計	1,388	1,404	1,320	1,252	1,386	1,388	1,883	1,838	1,377	1,364	1,423	1,787	17,810
	1,282	1,213	1,172	1,156	1,263	1,296	1,707	1,569	1,240	1,260	1,304	1,604	16,066

上段…出動件数

下段…搬送人員

4 時間別救急出動件数

令和4年中

	火災	自然災害	水難	交通	労働災害	運動競技	一般負傷	加害	自損行為	急病	その他	合計
0時～1時	1			13			56	3	6	348	18	445
1時～2時				12			40	3	5	309	10	379
2時～3時				11	2	1	41	5	3	234	5	302
3時～4時	1			10			37	4	4	263	6	325
4時～5時	1			5			23	2	3	240	6	280
5時～6時				17	3		45	3	5	305	7	385
6時～7時				24	1		55	1	6	367	7	461
7時～8時	2			77	5		98	1	6	469	11	669
8時～9時	2			111	9	5	131	3	3	597	13	874
9時～10時				69	19	7	176		4	727	72	1,074
10時～11時	1			81	15	10	170	1	5	703	143	1,129
11時～12時				80	13	14	206	3	2	646	132	1,096
12時～13時	1			72	8	8	162	1	9	590	166	1,017
13時～14時	1			77	19	8	147	3	6	605	119	985
14時～15時	1			44	15	13	159		7	576	72	887
15時～16時				72	20	15	155		5	597	78	942
16時～17時	1			68	16	6	148	1	8	576	79	903
17時～18時	1			100	15	8	150	3	3	654	84	1,018
18時～19時	4			90	6	5	167	4	4	657	84	1,021
19時～20時	4			74	5	4	141	1	10	662	78	979
20時～21時				47	3	3	117	6	5	610	38	829
21時～22時	1			43	5	1	109	6	13	524	22	724
22時～23時	2			31	6	1	73	5	4	432	13	567
23時～24時	2			22	5	1	65	9	6	393	16	519
合計	26			1,250	190	110	2,671	68	132	12,084	1,279	17,810

5 曜日別救急出動件数

令和4年中

	火災	自然災害	水難	交通	労働災害	運動競技	一般負傷	加害	自行損傷	急病	その他	合計
月曜日	5			180	36	11	352	5	24	1,782	193	2,588
火曜日	4			187	26	19	355	12	20	1,710	211	2,544
水曜日	2			171	39	9	365	4	25	1,689	195	2,499
木曜日	3			198	22	7	384	9	20	1,651	188	2,482
金曜日	3			193	33	17	364	10	14	1,794	261	2,689
土曜日	6			178	25	19	441	13	16	1,776	171	2,645
日曜日	3			143	9	28	410	15	13	1,682	60	2,363
合計	26			1,250	190	110	2,671	68	132	12,084	1,279	17,810

6 症度別救急搬送人員

令和4年中

	火災	自然災害	水難	交通	労働災害	運動競技	一般負傷	加害	自行損傷	急病	その他	合計
死亡				2	1		7		11	171		192
重症				13	6		10		4	124	12	169
中等症	3			182	42	18	683	4	42	4,650	1,008	6,632
軽症	4			974	135	92	1,811	46	34	5,892	85	9,073
その他												
合計	7			1,171	184	110	2,511	50	91	10,837	1,105	16,066

7 応急処置・特定行為件数

令和4年中

	急病	交通事故	一般負傷	その他	合計
在宅療法	409	3	43	61	516
血圧測定	10,139	1,159	2,378	1,509	15,185
心・呼吸音等	3,912	332	393	356	4,993
血中酸素飽和度測定	10,637	1,169	2,493	1,531	15,830
心電図測定	8,609	295	870	971	10,745
気道確保	437	4	20	32	493
経鼻エアウェイ	8			1	9
喉頭鏡等	1		5		6
ラリngeアルマスク等	2		1		3
気管挿管	45		4	2	51
止血	65	36	153	36	290
固定	45	258	233	83	619
人工呼吸のみ	1		1	2	4
心肺蘇生	233	2	14	17	266
酸素吸入	2,195	70	116	312	2,693
保温	1,566	102	240	176	2,084
被覆	41	240	569	82	932
その他	10,714	1,167	2,500	1,533	15,914
薬剤投与	43		4	5	52
除細動	24		1		25
静脈路確保	52		4	5	61
血糖値測定	41		1		42
ブドウ糖投与	2				2
計	49,165	4,837	10,033	6,711	70,746

8 救急救命講習等状況

令和4年度

		件数	受講人員
救命講習	普通救命講習Ⅰ	50	636
	普通救命講習Ⅱ	2	2
	普通救命講習Ⅲ	9	99
	上級救命講習	9	161
	救命入門コース	22	2,746
	応急手当普及員講習	2	3
応急手当講習		131	3,630
合 計		225	7,277

9 市民救命士委嘱状況

令和4年度

市民救命士委嘱者数	149
-----------	-----

※ 市民救命士とは、上級救命講習を修了した方で、本市に在住、在勤、在学し、茨木市「市民救命士」制度に賛同する人。

音樂隊編



1 音楽隊編成

(令和5年4月1日現在)

隊長	副隊長	楽長	副楽長	隊 員				合 計
消防監	消防司令	消防司令	消防司令補	消防司令補	消防士長	消防副士長	消防士	
1	1	1 (副隊長兼務)	3	9	7	5	2	28

2 階級別楽器編成表

(令和5年4月1日現在)

奏者別		階級別	消 防	消 防	消 防	消 防	消 防	消 防	合 計
			監	司令長	司 令	司令補	士 長	副士長	
指 揮 者					1				1
金管楽器	トランペット				3				3
	トロンボーン			1		2			3
	ホルン				2				2
	ユーフォニアム				1				1
	チューバ/スーザホーン						1	1	2
木管楽器	クラリネット				2	1	1		4
	フルート/ピッコロ						1	1	2
	アルトサキソフォン				1	1			2
	テナーサキソフォン						1		1
	バリトンサキソフォン						1		1
打 楽 器					2	3			5
合 計				1	12	7	5	2	27

3 音楽隊出演状況

令和4年度

	4月	5月	6月	7月	8月	9月	10月	11月	12月	1月	2月	3月	合計
消防式典				1		1				1		1	4
消防広報								1			1		2
その他								1				1	2
合計				1		1		2		1	1	2	8

※音楽隊出演基準

- (1) 消防の諸式祭典
- (2) 各種消防広報行事
- (3) その他、市長の同意を得て消防長が特に必要と認めたとき

4 保有楽器

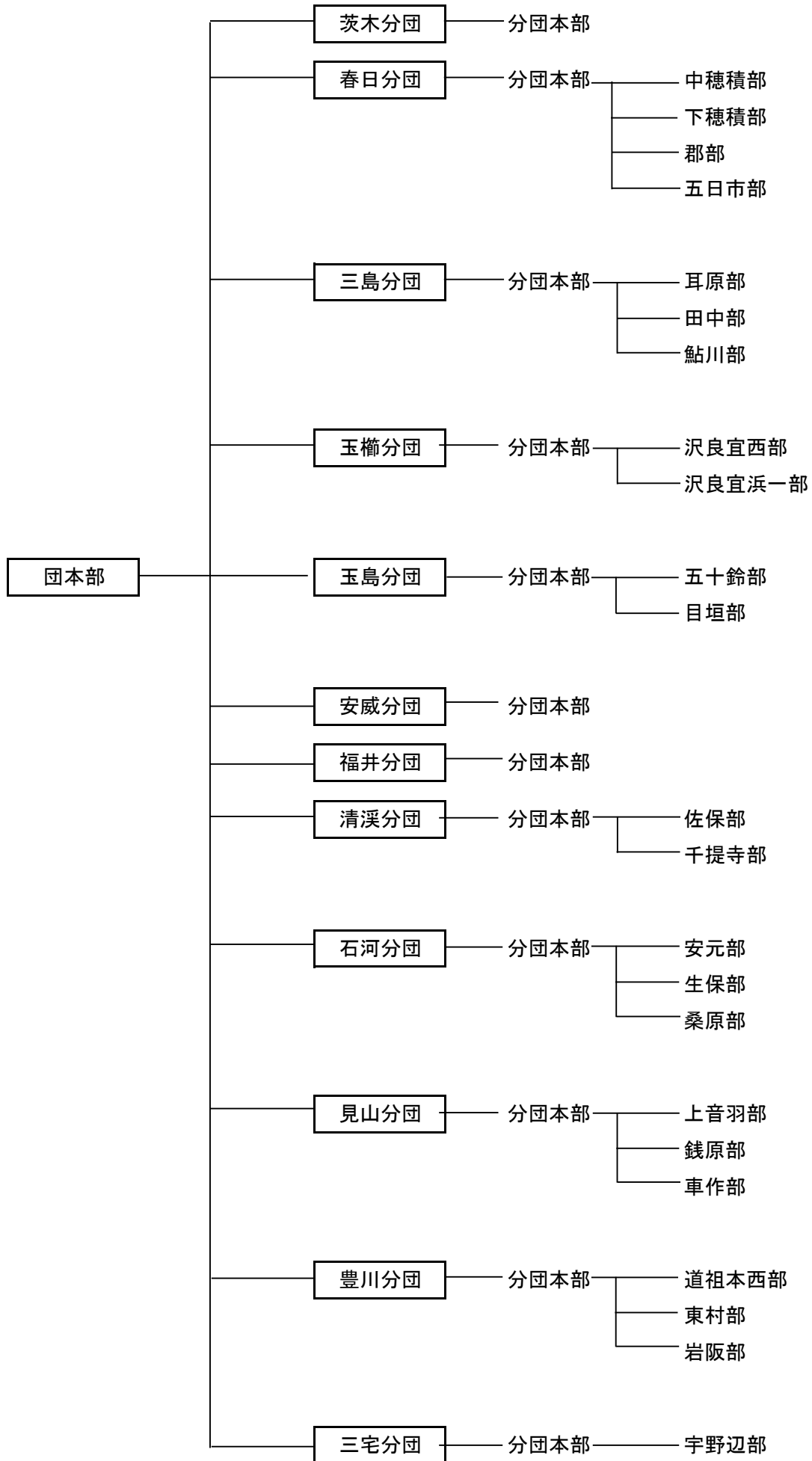
(令和5年4月1日現在)

区分	楽器名	数	区分	楽器名	数
金管楽器	トランペット	4	打楽器	ティンパニー (23インチ)	1
	コルネット	1		ティンパニー (26インチ)	1
	テナーバストロンボーン	3		ティンパニー (29インチ)	1
	ホルン	2		ティンパニー (32インチ)	1
	ユーフォニアム	1		ドラムセット	1
	チューバ	2		ドラムセット (トレーニング用)	5
	スーザホーン	2		マーチング用スネアドラム	1
	マーチングホルン	2		マーチング用バスドラム	1
	マーチングバリトン	1		マーチング・マルチタム	1
		コンサート用バスドラム		1	
木管楽器	クラリネット	6		コンサート用シンバル (14インチ)	1
	フルート	2		コンサート用シンバル (16インチ)	1
	ピッコロ	1		マーチング用シンバル (18インチ)	1
	アルトサクソフォン	2		グロッケン	1
	テナーサクソフォン	1		シロフォン	1
	バリトンサクソフォン	1		ヴィヴラフォン	1
				コンガ	1
		ボンゴ	1		
弦楽器	リードギター (エレクトリック)	1	その他	リードギター用アンプ	1
	ベースギター (エレクトリック)	1		ベースギター用アンプ	1
				リードギター用調整器	1
				シンセサイザー (XP-50)	1
				キーボード用アンプ	1

消防団編



消防団の組織概要



階級別実員数

(令和5年4月1日現在)

	団 長	副団長	分団長	副分団長	部 長	班 長	団 員	合 計
団 本 部	1	3						4
茨木分団			1	2	2	4	12	21
春日分団			1	5	5	9	41 (2)	61
三島分団			1	3	4	8	39 (7)	55
玉櫛分団			1	2	3	6	26	38
玉島分団			1	2	3	6	29	41
安威分団			1	2	2	4	16	25
福井分団			1	2	2	4	15	24
清溪分団			1	2	3	6	30	42
石河分団			1	2	4	6	25	38
見山分団			1	4	4	8	40	57
豊川分団			1	4	4	8	38	55
三宅分団			1	2	2	4	16 (1)	25
合 計	1	3	12	32	38	73	327 (10)	486

*条例定数 550人 ()は女性内訳数

階級別年齢構成

(令和5年4月1日現在)

	団 長	副団長	分団長	副分団長	部 長	班 長	団 員	合 計
20歳未満							3 (2)	3 (2)
20歳以上30歳未満							18	18
30歳以上40歳未満					1	5	65 (4)	71 (4)
40歳以上50歳未満			1	6	11	22	133	173
50歳以上 60歳未満		1	2	15	19	39	96 (4)	172 (4)
60歳以上	1	2	9	11	7	7	12	49
合 計	1	3	12	32	38	73	327 (10)	486 (10)

()は女性内訳数

階級別勤続年数

(令和5年4月1日現在)

	団長	副団長	分団長	副分団長	部長	班長	団員	合計
5年未満							74 (6)	74 (6)
5年以上10年未満				2	2	7	95 (3)	106 (3)
10年以上15年未満			2	2	2	14	80	100
15年以上20年未満		1	1	6	12	25	38	83
20年以上25年未満		1	3	14	13	21	28	80
25年以上30年未満	1		3	6	7	5	11	33
30年以上40年未満		1	3	2	1	1	1	9
40年以上					1			1
合計	1	3	12	32	38	73	327 (9)	486

() は女性内訳数

表彰状況

		H30年度	R01年度	R02年度	R03年度	R04年度
消防庁長官表彰			2	1	1	1
大阪府知事表彰	消防勤続功労章	1	2	2	4	1
	功 労 章	9	9	10	9	10
日本消防協会会長表彰	功 績 章	1			1	
	精 績 章	1	1	1	1	1
	勤 続 章	1	2	4		1
大阪府消防協会会長表彰	功 績 章		1	1		1
	永年勤続章	7	7	9	16	5
	勤 続 章	17	18	17	17	17
	勤 功 章	9	14	13	15	15
	精 勤 章	11	16	15	17	17
大阪府消防協会三島地区支部長表彰		27	16	24	22	27
茨木市長表彰	永年勤続章	9	16	24	14	21
	功 績 章	13	15	27	15	22
	勤 功 章	26	14	24	22	29
合計		132	133	172	154	168

車両等の配置状況

(令和5年4月1日現在)

	団本部	茨木分団	春日分団	三島分団	玉櫛分団	玉島分団	安威分団	福井分団	清溪分団	石河分団	見山分団	豊川分団	三宅分団	合計
救助資機材・小型動力ポンプ搭載多機能車(消防庁借用車)	1													1
小型動力ポンプ付積載車		1	1	1	1	1	1	1	1	1	1	1	1	12
小型動力ポンプ軽積載車			4	3	1	2			2	3	3	3	1	22
小型動力ポンプ					1									1
合計	1	1	5	4	3	3	1	1	3	4	4	4	2	36



米国の消防マスコット犬「スパークー」の活躍を目にし、茨木市消防本部の職員が考案した同本部のマスコットキャラクターが平成20年に誕生。

「いばらき」の「らき」から、英語の「ラッキー（Lucky：幸運）」と名付けられた消防犬である。

児童防火教育、住宅用火災警報器の設置促進活動等、主に火災予防啓発活動を行っている。

火を消して 不安を消して つなぐ未来

2023年度全国統一防火標語